



Helhedsplan

Randers kommunale
kirkegårde

2015-2055



UDGIVER	Randers kommune Teknik og Miljø Driftsafdelingen Maj 2015
FORFATTER	Kirkegårdskontoret Nørrebrogade 94 8930 Randers NØ
YDERLIGERE OPLYSNINGER	Telefon: 89 15 16 94 Mail: kgd@randers.dk



Forord

Vores samfund er under kontinuerlig udvikling. Det stiller krav til, at kirkegårdene løbende tilpasses aktuelle behov og ønsker til en kirkegård under hensyn til de allerede eksisterende rammer. Kirkegården er altså et dynamisk anlæg, og det er nødvendigt at styre den dynamiske udvikling med stor respekt for den igangværende sorgbearbejdning. Med andre ord bør de eksisterende rammer ikke pludselig ændres uden stor hensyntagen til de følelser der kan være knyttet til et gravsted.

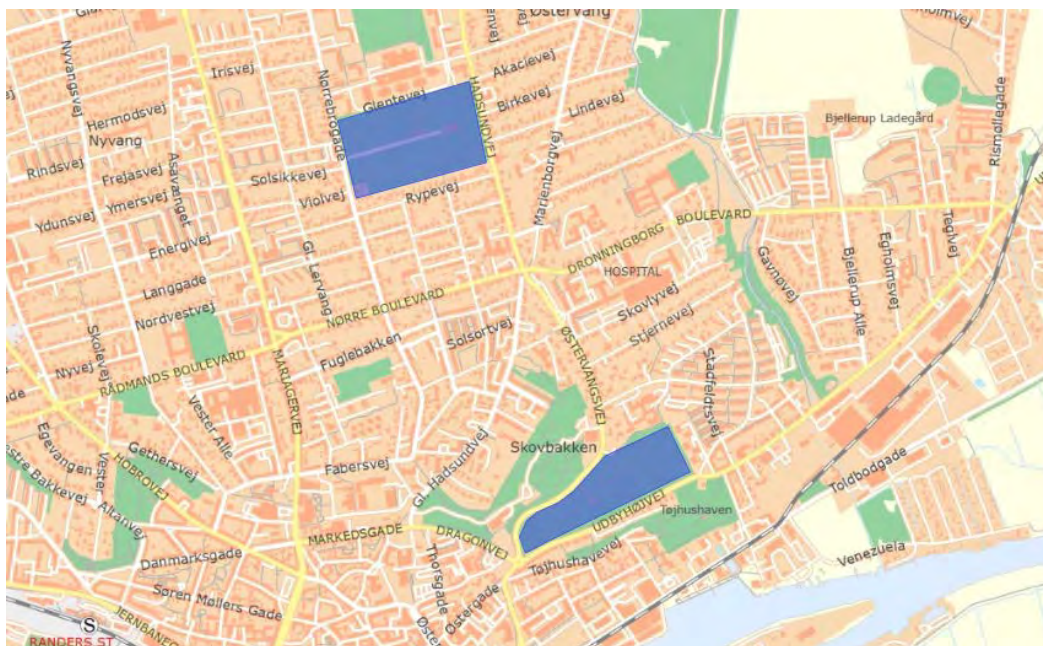
Nærværende helhedsplan er et værktøj til at sikre en langsigtet planlægning og styring af kirkegårdenes udvikling samtidig med der sikres en respekt om det eksisterende sorgrum.

Med helhedsplanen bliver det muligt, at de løbende tiltag, som sker på kirkegårdene, sker i overensstemmelse med den langsigtede plan for kirkegårdene.

Helhedsplanen omfatter de 2 kommunale kirkegårde - Nordre kirkegård og Østre kirkegård for perioden 2015-2055, og planen dækker dermed 2 fredningsperioder.

Beliggenhed

Nordre og Østre kirkegård er beliggende i Randers by i henholdsvis den nordlige og østlige del af byen. Østre er placeret i forbindelse med Skovbakken og Tøjhushaven og danner samlet en grøn oase i den centrale del af byen.





Indholdsfortegnelse

Indledning.....	1
Historie.....	2
De kommunale kirkegårde i dag.....	5
Kirkegårdsydelse.....	5
Handlinger i kirkegårdens kapeller.....	5
Jordfæstelse og urnenedsættelse.....	6
Gravstedsaftaler.....	7
Gravstedstyper og popularitet.....	7
Kirkegårdsprotokol og -kort.....	9
Adgangsforhold og principiel opbygning.....	10
Tendenser og mål for kirkegårdene.....	11
Fremtidens befolkningsudvikling.....	11
Kistebegravelse versus urnenedsættelse.....	11
Ønsker til gravstedstyper i fremtiden.....	12
Nordre kirkegård.....	12
Østre kirkegård.....	12
Overordnede mål for kirkegårdene.....	13
Det videre forløb.....	14
Rullende planlægning.....	14
Behovsanalyser og brugerkontakt.....	14
Driftsinformation.....	15



Indledning

”Kirkegårde er netop så fascinerende, fordi de på en gang er det store kollektive, fælles sted vi kan samles om, og hvor vi samtidig læser hver vores lille, individuelle mikrohistorie ind”¹

Kirkegården udvikler sig i takt med samfundets udvikling og afspejler samfundet. Vi kan derfor aflæse vores samfund i kirkegården. Kirkegården fortæller om fortidens samfund, nutidens samfund og fremtidens samfund.

Fortiden findes i de kulturhistoriske værdier herunder kirkegårdens indretning og tidstypiske gravsteder med gravmonument.

Nutiden er synlig i de gravsteder, som efterspørges i dag og i måden, vi tager afsked med den døde eller med andre ord selve begravelsen.

Fremtiden handler om at sikre tilstrækkelig begravelsesplads herunder, at antal og udbud af gravstedstyper svarer til fremtidige ønsker og behov. Ud over funktionen som begravelsesplads er kirkegården et grønt rekreativt område i byen med den særlige funktion at være stedet til sorg og mindebearbejdning samt refleksion og ro.

¹ Anne-Louise Sommer i artikel fra Kirkegårdskultur, 2010-11 side 98



Historie

Østre kirkegård

I 1805 udstedte Christian 7. forbud mod at foretage gravlægnings inde i kirkerne, og der skulle i stedet oprettes assistens-kirkegårde, dvs. en kirkegård som ikke ligger umiddelbart ved en kirke. Kirkegården blev indviet den 2. september 1811 under navnet Dødsminde. Efter indvielsen af Randers Nordre kirkegård i 1919 ændrede Dødsminde dog navn til Østre kirkegård.

Østre kirkegård er udvidet af 2 omgange på grund af pladsmangel. Den ældste del af kirkegården strækker fra vestlige del af kirkegården til hvor kapellet ligger. I 1859 blev kirkegården udvidet første gang op til Mellemvej, der i dag gennemskærer kirkegården. I 1885 fik kirkegården sit nuværende omfang. Kirkegårdens samlede areal er i dag ca. 7,5 ha.

Det daværende byråd besluttede i 1941, at kirkegården skulle nedlægges i 2000. Dette blev i 1995 ændret til, at den vestlige del omlægges efter en godkendt plan og genåbne som kirkegård i 2000. Kapellet er ligeledes genåbnet for handlinger.

I midten af 2014 åbnede en muslimsk begravelsesplads i den østlige del af kirkegården.



Billede 1. Orthofoto 1954, Østre kirkegård



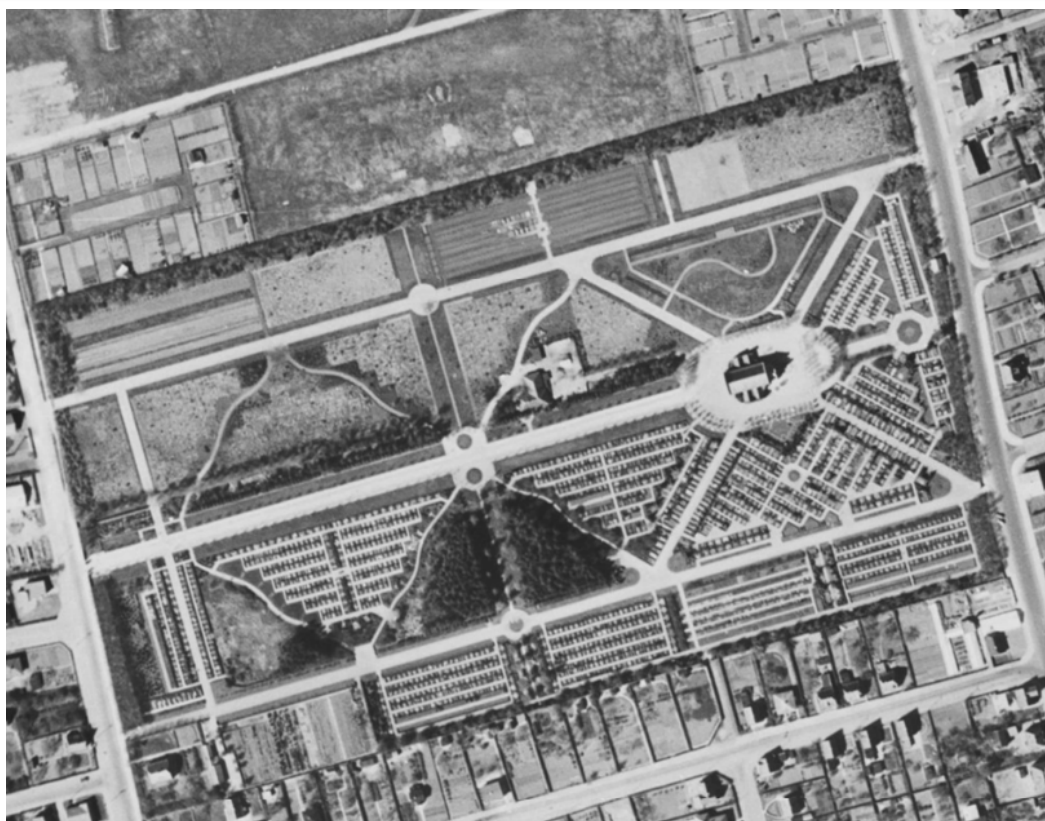
Billede 2. Orthofoto 2014, Østre kirkegård

Nordre kirkegård

Grundet stærk befolkningstilvækst i Randers forberedte man allerede i 1915-16 en kirkegårdsudvidelse. Menighedsrådet erhvervede et areal af den nord for byen liggende ekserplads. I første omgang inddroges 5,5 ha. til kirkegård. Senere, i 1950'erne, inddroges yderligere 4,4 ha.

I årene 1917-19 anlagdes en efter datidens normer en smuk og moderne kirkegård. Tegningen er lavet af havearkitekt Erstad-Jørgensen, som også tegnede Randers Østre kirkegård. Planen er for hele den nuværende kirkegård.

I hovedtræk er den udformning, som kirkegården har i dag, den oprindelige. Randers Nordre kirkegård rummer lokalhistorie og danmarkshistorie. Gravafsnittene er anlagt løbende. Først når der opstod pladsmangel, tog man nye områder i brug. Naturligt nok er detailudformningen af det enkelte gravafsnit præget af tiden ånd. Derfor er der historiske grunde til at fastholde karakteristiske forskelle mellem gravafsnittene.



Billede 3. Orthofoto 1954, Nordre kirkegård



Billede 1. Orthofoto 2014, Nordre kirkegård



De kommunale kirkegårde i dag

Kirkegårdsydelse

Kirkegårdene er selvfinansierende, således at indtægter fra kirkegårdenes ydelser skal dække alle driftsomkostninger. Derfor er det relevant at få et indblik i de indtægtsgivende ydelser og deres hidtidige udvikling og forventelige udvikling.

I Randers Kommune dør ca. 1 % af befolkningstallet pr. år, hvilket svarer til ca. 1.000 dødsfald pr. år. Når de efterladte skal vælge hvordan afskeden med afdøde skal være i form af handling og valg af evt. gravsted står de kommunale kirkegårde på lige fod med de menighedsdrevne kirkegårde. Det er ofte tilknytningsforhold, der betyder noget for valg af placering af handling og gravsted, men de økonomiske forhold er ikke ubetydelige i forbindelse med valget.

De kommunale kirkegårde skeler ikke til trosretning, men tager imod alle der ønsker handling eller gravsted på kirkegårdene.

Handlinger i kirkegårdenes kapeller

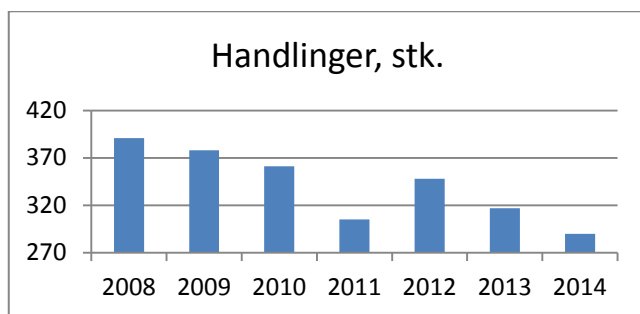
Både Nordre og Østre kirkegård har tilknyttet kapeller, hvorfra det er muligt at afholde handlinger med eller uden gejstlig medvirken. På alle hverdage og lørdage er det muligt at bestille tid til handling, og der 4 tider i løbet af hver dag. Figur 1 viser hvorledes handlingerne på Nordre kirkegårds kapel er fordelt over ugens dage i 2014.

Mandag	Tirsdag	Onsdag	Torsdag	Fredag	Lørdag
12	46	37	45	66	72

Figur 1. Fordeling på dage af handlinger i kapel på Nordre kirkegård.

Hovedvægten af handlingerne ligger sidst i ugen, og det understreger vigtigheden af at tilbyde den service til borgerne.

Figur 2 viser antallet af handlinger siden 2008, og antallet er faldet med ca. 100 stk. over en 6-årig periode. I 2010 var der relativ store prisstigninger i forbindelse med omregning til omkostningsbaserede ydelser, hvilket gav udslag i et stort fald i antallet af handlinger i 2011. Dette fald har siden rettet sig, men tendensen er generelt faldende antal af handlinger.

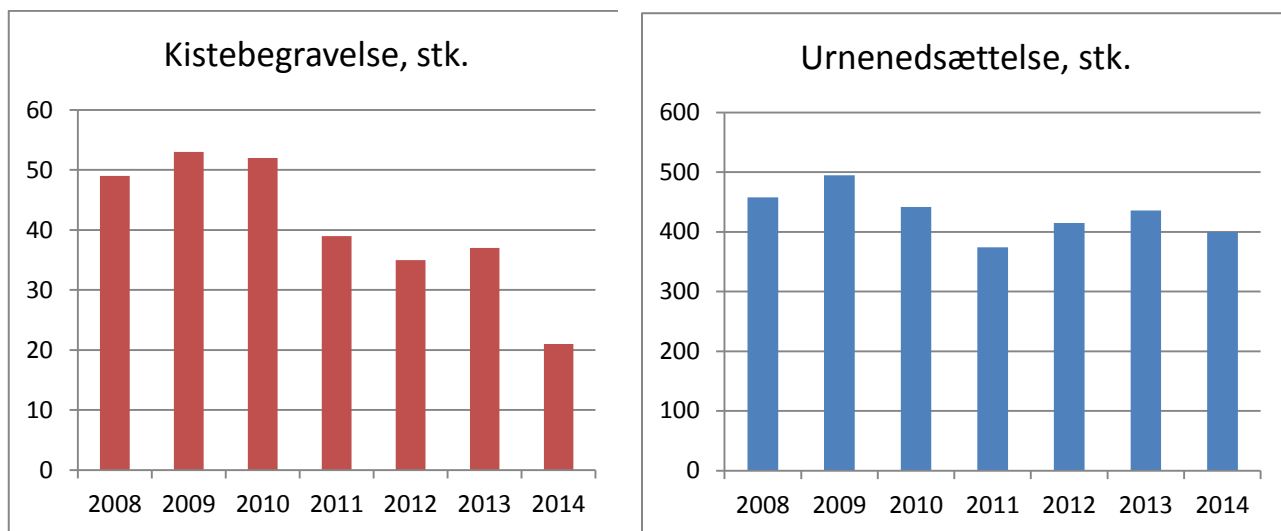


Figur 2. Antal handlinger i kirkegårdenes kapeller i perioden 2008-2014.



Jordfæstelse og urnenedsættelse

Sammenholdes tal for kistebegravelser og urnenedsættelser med dødstallet for Randers Kommune i perioden 2006-2013, ses at de kommunale kirkegårde begraver eller nedsætter ca. 50 % af det samlede antal døde. Figur 3 viser udviklingen af kistebegravelser og urnenedsættelser over en periode, og det ses at det samlede antal er relativt stabilt, dog er kistebegravelserne mere end halveret siden 2008. Igen ses et fald i efterspørgslen ved takststigningerne ved udgangen af 2010.



Figur 3. Antal kistebegravelse og urnenedsættelser i perioden 2008-2014

I forbindelse med kistebegravelser har jordbunden på kirkegårdene stor betydning for omsætningen i jorden, og dermed gravpladsernes mulighed for at blive genanvendt efter udløbet fredningsperiode.

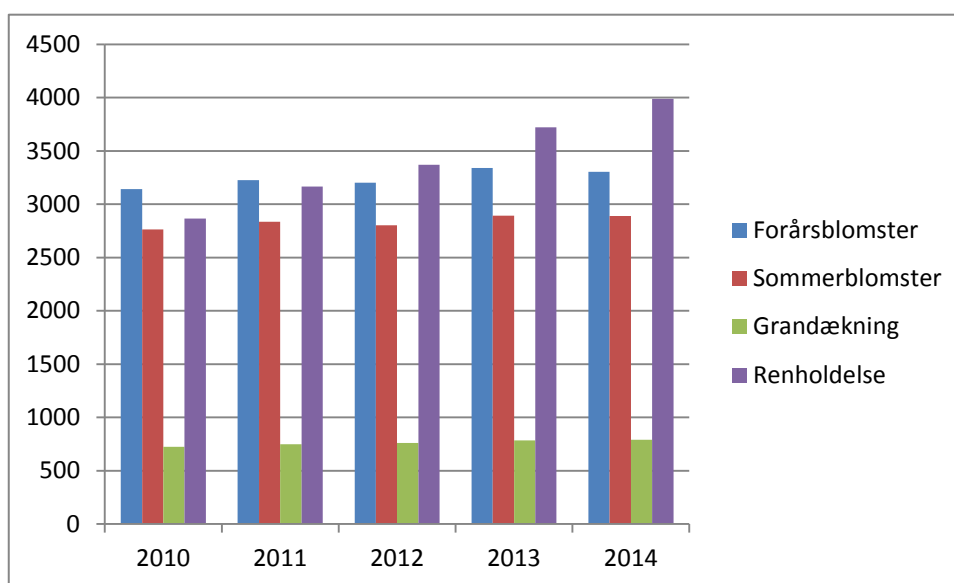
Jordbunden på Nordre kirkegård er i høj præget af lerbund og vandstuvning i underjorden. Det betyder at omsætningen i jorden på størstedelen af Nordre kirkegård ikke er tilfredsstillende i forhold til genanvendelse af gravsteder. I 1981 pålagde Arbejdstilsynet, at gamle gravpladser ikke må genanvendes udtagen i tilfælde af jordfæstelse af ægtefælle. Dette påbud blev dog ophævet delvist i 1984, hvorefter det blev aftalt at kirkegårdens personale ikke længere måtte gå i gravene ved gravkastningen, og at der i stedet skulle anvendes egnede maskiner og afstivningskasse. Fra sidst i 1980'erne skiftede kirkegårdene arbejdspraksis, og i stedet for at tilbageføre det opgravede lerholdige materiale til dækning af kisten, blev kisterne dækket af harpet muld i håb om at det kunne hjælpe på omsætningen i jorden. Det er endnu ikke undersøgt om tiltaget har haft den ønskede effekt, men er der ingen omsætning i jorden vil det betyde, at Nordre kirkegård på et tidspunkt ikke vil kunne tilbyde kistebegravelser i den gældende planperiode.

På Østre kirkegård er der ingen udfordringer i jordbunden i forhold til omsætning i jorden, da jordbunden i høj grad er præget af sand/grus i underjorden.



Gravstedsaftaler

Andre vigtige ydelser på kirkegårdene er gravstedsydelser, hvor der kan tilkøbes ydelser som grandækning, blomster mv. til gravstederne. Figur 4 viser udvikling i kirkegårdenes aftaler i perioden 2010 til 2014. Antallet af aftaler ligger relativt stabilt i perioden. Antallet af renholdelsesaftaler stiger dog jævnt i perioden, hvilket kan forklares med fravalg af det traditionelle gravsted hvor renholdelsen er valgfri og søgning mod urnegravsteder hvor der er obligatorisk renholdelse.



Figur 4. Udvikling af gravstedsydelser, stk.

Gravstedstyper og popularitet

Afsnittet omhandler den fysiske opdeling på kirkegårdene i afdelinger, og hvilke valgmuligheder borgerne har i de enkelte afdelinger. Ligeledes er der en kort beskrivelse af hvor efterspurgt de forskellige gravstedstyper er. Bilag 1 og 2 viser afdelingsoversigt for hhv. Nordre og Østre kirkegårde.

Nordre kirkegård

Traditionelle og individuelle kistegravsted

De traditionelle og individuelle kistegravsteder er en betegnelse for gravsteder, hvor gravstedsejer kan indrette gravstedet, som det ønskes, under forudsætning af at gravstedet er sømmeligt. Denne form for gravsted har tidligere været det typiske gravstedsvalg.

I dag er det i mange af afdelingerne svært at oprette den klassiske struktur med gravsteder langs gangene, da de eksisterende gravsteder efterhånden ligger spredt eller





fragmenteret i afdelingerne.

Nysalg af disse gravsteder efterspørges i begrænset omfang, og således blev der i 2014 taget 7 nye gravsteder i brug i afdeling H, hvor der pt. er salg af kistegravsteder.

På Nordre kirkegård er der traditionelle, individuelle kistegravsteder i afdelingerne

A – B – C – D – F – G – H – K – I – M – N – P – Q – R – X – Y

Traditionelle og individuelle urnegravsted

De traditionelle og individuelle urnegravsteder er en betegnelse for gravsteder, hvor gravstedsejer kan indrette gravstedet, som det ønskes, under forudsætning af at gravstedet er sømmeligt. Denne form for gravsted er stadig efterspurgt ved nysalg af gravsteder.

På Nordre kirkegård er der traditionelle, individuelle urnegravsteder i afdelingerne

O – UR – US – UT – UV – UØ – UÅ

Skovurnegravsted

Afdelingerne, hvor urnegravsteder er udlagt som skov, med vilde og naturlige planter, er meget efterspurgt, selv med en række begrænsninger på hvad de efterladte må gøre på gravstedet. Når sløjfninger af gravsteder er sket i januar måned er skovurnegravsted typisk generhvervede inden sommermånederne. Grundet den store efterspørgsel udvides antallet af skovurnegravsteder, hvor der sker en langsom omdannelse af afdeling M til et skovafsnit.

På Nordre kirkegård er der skovurnegravsteder i afdelingerne

TA – TE – TF – TG – VA – VB

Fællesplæne

Fællesplænerne er gravsteder hvor der ikke er individuelle gravminder, og de efterladte ikke kan deltage i urnenedsættelsen. Fællesplænerne er markeret med et fælles monument, og der er plads til at ligge blomster o. lign. til minde om afdøde.

Kirkegårdene sørger løbende for at der er plads på fællesplænerne.

På Nordre kirkegård er der fællesplæne i afdelingerne

O VEST – SA – V – KL – OM

Fælles urnegravsted med fast udtryk

Urnegravsteder, hvor der er fastlagte fysiske rammer for gravstedet, er gravstedet en del af et samlet udtryk for den enkelte afdeling. Her er der fællesskab, men stadig plads til den individuelle mindeplads.

Gravstederne er relativt efterspurgt, og det er primært her kirkegårdene kan tilbyde nye former for gravstedstyper, alt efter hvad borgerne efterspørger.

På Nordre kirkegård er der fælles urnegravsteder med fast udtryk i afdelingerne

UÆ – UY – AU – ES – EU – EK





Østre kirkegård

Fælles kiste- og urnegravsteder med fast udtryk

Østre kirkegård har i dag et meget tydeligt parkpræg, og de traditionelle gravsteder bliver som årene går færre i antal. Der er i dag ikke mulighed for at erhverve traditionelle gravsteder på Østre kirkegård. Den, i 2014 oprettede muslimske begravelsesplads, er ligeledes en afdelingen med fast udtryk.

På Østre kirkegård er der fælles kiste- og urnegravsteder med fast udtryk i afdelingerne

A – B – C – D – E – F – G – H – I – K – L – M – Mt – N – O – P – Q – R – Rm – S – T – U – V
– X – Z – Y – Æ – Ø

Kirkegårdsprotokol og -kort

Randers kommunale kirkegårde administreres i overensstemmelse med de gældende bestemmelser og lovbekendtgørelse om folkekirkens kirkebygninger og kirkegårde med de fravigelser, der indeholdes i den af kirkeministeriet godkendt kirkegårdsvedtægt for Randers kommunale kirkegård.

I henhold til disse bestemmelser og lovbekendtgørelser skal der føres kirkegårdsprotokol med tilhørende kirkegårdskort over samtlige jordfæstede og nedsatte personer.

Kirkegårdsprotokol

Til at sikre de administrative data og opfylde kirkeministeriets krav om protokolføring benyttes EG Brandsoft kirkegårdssystem, som er et komplet administrativt system til den daglige sags styring, registrering og styring af gravsteder, begravede, aftaler og legater mv.

Backup af data og opdateringer til systemet foretages automatisk af EG Brandsoft.

Kirkegårdskort

Efter oprettelse af gravpladser er pladserne løbende opmålt af landinspektører og lagt ind i EG brandsoft kirkegårdssystem. Kortene skal holdes ajourførte ved fx ændringer i eller nyoprettede gravpladser o. lign.

Kirkegårdenes resterende fællesarealer er ikke opmålt.



Adgangsforhold og principiel opbygning

På kirkegårdene skal veje og stier sikre gode adgangsforhold for besøgende samt en fornuftig driftsafvikling. Samtidig opdeler veje og stier kirkegårdene i mindre rum, hvor der er plads til sorgbearbejdning i relativt uforstyrrede omgivelser.

Nordre kirkegård

Nordre kirkegård rummer arkitektoniske elementer, der er hentet fra de franske barokhaver med en streng symmetri, hvor hovedbygningen er i centrum. Alléerne er de væsentlige færdselslinjer og understreger anlæggets dimensioner, og endelig er der bosquter, der danner skovagtige fylde, mellem færdselslinjerne.

Adgangsforholdene fungerer i dag godt på Nordre kirkegård, hvor både besøgende og driften kan være på kirkegården relativt tæt uden at det giver unødigt forstyrrelse for begge parter.

Østre kirkegård

Kirkegården er oprindeligt opbygget omkring en øst-vestgående midterakse hvorpå en række vinkelrette stier og veje udgår fra. Kirkegårdens kapel er beliggende på denne midterakse. Fra Mellemsvej og mod øst har kirkegården med undtagelse af det muslimske begravelsesafsnit et meget udpræget parkpræg med græs og spredte træer.

Adgangsforholdene fungerer i dag godt på Østre kirkegård, dog er der oplagte muligheder i at nedgradere, specielt veje mod øst, fra asfalt til græsarealer for at understrege det allerede dominerende parkpræg.



Tendenser og mål for kirkegårdene

Fremtidens udvikling er altid svær at forudsige, jo længere frem i tiden, jo flere vilkår kan ændre sig. Samtidig er det nødvendigt at have et godt estimat for hvorledes udvikling kan tænkes at blive for at sikre den mest optimale drift af kirkegårdene. Nedenstående tendenser og forudsigelser er den generelle rettesnor for kirkegårdenes udvikling, men det er vigtigt, at de opsatte tendenser og forudsigelser løbende revurderes for at undgå en uønsket udvikling på kirkegårdene

Fremtidens befolkningsudvikling

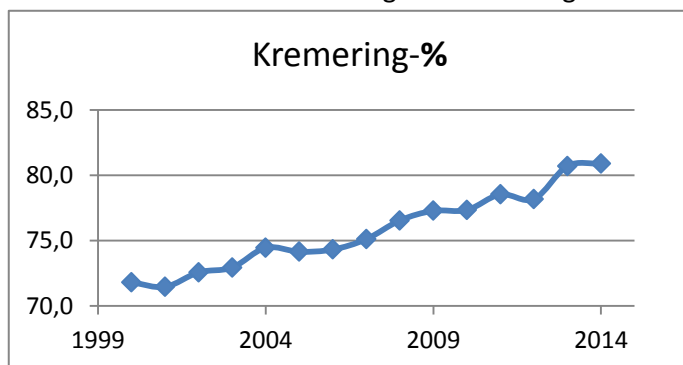
Befolkningsudviklingen i Randers kommune har stor indflydelse på rammerne for kirkegårdenes udvikling, da behovet for kirkegårdene udspringer af afdøde og efterladtes ønsker om at benytte kirkegårdens faciliteter. Figur 5 viser bl.a. den forventede udvikling af årlige antal kistebegravelser og urnenedsættelser, og dermed behovet for kirkegårdsareal. Tallene er fremkommet ved en simpel fremskrivning af eksisterende fordelingsstal for perioden 2006-2013 sammenholdt med Danmarks statistiks forventede befolkningsudvikling for Randers kommune.

		2015	2025	2040
Befolkningstal i Randers Kommune, forventede stk.		96.789	101.355	107.840
Dødsfald i Randers kommune, forventede stk.		1.065	1.115	1.186
Fordeling af begravelsestype, forventede stk.	Kiste	49	51	54
	Urne	479	502	534

Figur 5. Forventede udvikling i Randers kommune. Kilde: Danmarks statistisk 2014.

Kistebegravelse kontra urnenedsættelse

Antallet af kremeringer har siden kremering blev muligt i slutningen af 1800-tallet været støt stigende i antal, og i dag bliver ca. 80 % kremeret. Denne tendens ser ikke ud til at stagnere endnu, og det vil derfor kunne forventes at der vil blive flere urnenedsættelser i fremtiden og færre kistebegravelser.



Figur 6. Kremeringsudvikling på landsplan 2000-2014. Kilde: www.dkl.dk



Kistebegravelse vil formentligt fortsætte i reduceret antal, men kirkegårdene skal have planer for eventuelle forøgelse af kistebegravelsespladser såfremt ønsket om kistebegravelse øges i fremtiden.

Ønsker til gravstedstyper i fremtiden

Befolkningsudviklingen har stor indflydelse på kirkegårdenes udvikling, men samtidig har kirkegårdene mulighed for at præge arealernes udvikling ved at være imødekommende overfor ønsker til gravstedernes fysiske omgivelser og rammer. Kirkegårdene har som administrator af kirkegårdenes arealer og bygninger ansvaret for at disse til alle tider er drevet forsvarligt. Derfor skal nye tiltag også kunne begrundes i behov, der kan bære de fysiske og økonomiske omstillinger der vil opstå i forbindelse med nye tiltag.

Nordre kirkegård

Nordre kirkegård er opbygget omkring en stram symmetri, som ønskes bibeholdt for eftertiden dels for, at bevare den historiske baggrund for kirkegårdens opbygning, men også fordi opbygningen giver plads til sorgbearbejdning i de rette omgivelser. I de enkelte afdelinger er der dog stadig mulighed for at ændre udseende og begravelsesform alt efter behov. Tidligere har denne praksis også fundet sted. Den tidligere nævnte aftale med Arbejdstilsynet vil højst sandsynligt mindske antallet af aktive kistebegravelsespladser. Specielt når kirkegårdene tilstræber, at kunne tilbyde gravsteder i afdelinger, der fremstår som en helhed og med gravsteder tæt forbundne. Skulle gravene kunne genanvendes, og det samtidig er ønskeligt at genanvende grave i enkelte afdelinger skal det sikres, at der er sammenhængende gravpladser, således fragmentering af gravsteder i afdelingerne undgås.

Det nuværende valg af begravelsesform gør også generelt, at kirkegården vil udvikle sig mod flere urnegravsteder og de traditionelle kistegravsteder vil blive reduceret i antal. Udviklingen mod flere urnegravsteder vil give mere friareal, og for at sikre den symmetriske opbygning skal fremtidige afdelinger så vidt muligt koncentreres omkring hovedalléen.

Bilag 3 viser den ønskede fremtidige udvikling, hvor de rødskraverede områder viser de områder hvor der ikke længere skal nedsættes eller begravnes afdøde i den gældende planperiode. Med denne udvikling trækkes de aktive gravsteder tættere på hovedalléen, og de inaktive arealer kan bruges til rekreative formål indtil de eventuelt skal inddrages til begravelseshandlinger igen. For at opretholde symmetrien ved hovedalléen skal der i de grønskraverede områder være afdelinger med skovpræg.

Østre kirkegård

Østre kirkegård fremstår i dag med et tydeligt, åbent parkudtryk, hvor gravstederne er en tilbagetrukket del af udtrykket. Det generelle parkudtryk ønskes bibeholdt i fremtiden, dog vil kirkegården udvikle sig mod oprettelsen af traditionelle gravsteder eftersom der vil blive pladsmangel til kistegravpladser på Nordre kirkegård. Denne



udvikling skal planlægges således at parkudtrykket bevares i delområder samtidig med at der oprettes traditionelle gravsteder, og her skal den oprindelige øst-vestgående akse ind tænkes i naturlige overgange mellem nye afdelingsudtryk.

Med oprettelse af det muslimske begravelsesafsnit øst for Mellemvej er udtrykket i den østlige del ændret betydeligt, da der nu er et område med højt plejeniveau i et større område med lavere plejeniveau.

Eftersom en stor del af den østlige del ikke bruges som gravsteder, omlægges plejeniveauet til ekstensiv drift, hvorefter udtrykket vil blive et vildt og mere naturpræget udtryk. Det vil samtidig skabe en markant kontrast til det muslimske begravelsesafsnit med et højt plejeniveau.

I bilag 4 vises med rød skravering, hvor det ikke skal være muligt at udlægge gravsteder i planperioden, og det skal sikre en fortsættelse af den hidtidige udvikling, hvor arealerne overgår til tydelige parkarealer med et andet udtryk og plejeniveau.

Overordnede mål for kirkegårdene

De kommunale kirkegårde har en række formål, som udgør grundlaget for kirkegårdenes virke.

- Kirkegårdene skal sikre tilstrækkelig areal til begravelse på kirkegårdene, og at disse fungerer som værdige og vel vedligeholdte begravelsespladser, jf. kirkegårdenes vedtægter¹
- Alle har lov til at blive begravet eller nedsat på de kommunale kirkegårde
- Kirkegårdene skal sikre, at der ikke sker en forringelse af de kulturværdier, der er knyttet til kirkegårdene

Derudover har kirkegårdene en række underordnede formål, der skal sikre, at kirkegårdene yder en god service overfor borgerne. Kirkegårdene skal:

- vurdere og hvis muligt, imødekomme nye former for ydelser efter ønske fra kirkegårdenes brugere
- sikre leverance af ydelser på rette tid og sted, og samtidig søge en klar forventningsafstemning omkring ydelsernes indhold
- sikre det rette plejeniveau på fælles arealer, så kirkegårdene fremstår indbydende både som rekreativt grønt område og æstetisk sorgrum

¹Samt Bekendtgørelse af lov om folkekirkens kirkebygninger og kirkegårde, LBK nr. 329 af 29/03/2014



Det videre forløb

Nærværende helhedsplan for Randers kommunale kirkegårde skal betragtes som et administrativt værktøj, der sætter retningen for den overordnede udvikling. Planperioden er 40 år, hvilket svarer til 2 fredningsperioder for en kistebegravelse. Grundet fredningstiderne er det nødvendigt med lange planlægningshorisonter, så det er muligt at omstille kirkegårdsarealernes funktion i en sammenhængende omstilling og med respekt for de efterladte.

Rullende planlægning

Planlægning beror på skøn om hvad fremtiden vil bringe, og dette gør sig også gældende for kirkegårdenes forventede udvikling. Ændrer grundvilkårene sig for kirkegårdene, fx ved øget antal kistebegravelse er det vigtigt, at der relativ hurtigt kan omstilles til den nye virkelighed.

Kirkegårdene vil derfor benytte rullende planlægning, hvor der udarbejdes en driftsplan dækkende en 5-årig periode. Driftsplanerne vil indenfor rammerne af den overordnede helhedsplan i detaljer skabe den ønskede udvikling og projekter med tilhørende budget på kirkegårdene i de 5 år driftsplanen dækker, og ved udgangen af perioden revideres driftsplanen til den næste periode.

Behovsanalyser og brugerkontakt

For at kirkegårdene kan imødekomme ønsker til vores ydelser skal vi indsamle den information vi løbende får fra brugerne, og være opsøgende på eventuelle forbedringsmuligheder. Derfor er der allerede etableret samarbejde med menighedsråd i de nærliggende sogne samt med de bedemandsfirmaer, der oftest bruger kirkegårdenes ydelser. Igennem det samarbejde har kirkegårdene vigtige kilder til at få oplysninger om hvilke ydelser der efterspørges.

Kirkegårdskontoret er i 2015 flyttet til kontorfaciliteterne på Nordre kirkegård, og det forventes, at der vil blive en tættere kontakt til brugerne på kirkegårdene i den forbindelse. Her vil der også være en vigtig informationskilde til brugernes ønsker og behov i forhold til kirkegårdenes ydelser.

Hjemmesiden www.randerskirkegaarde.dk skal ligeledes bruges mere aktivt til informationsopslag for brugerne og indhentning af information fra brugerne om kirkegårdenes ydelser og andre forhold.



Her i midten af 2015 har kirkegårdene kendskab til ønsker om nye ydelser:

- Børneafsnit

Et område, som er særlig dedikeret til børn – hvilket kan afspejle sig i udsmykning og beplantning mm.

- Skovbegravelsesplads

I 2014 blev landets første skovbegravelsesplads indviet. Skovbegravelsespladsen er i tråd med kirkegårdenes oplevelse af en efterspørgsel på naturlige og vilde gravsteder. På Nordre kirkegård findes et skovafsnit, der tilnærmelsesvis opfylder det vilde, naturlige udseende. Afsnittet er dog fyldt og der efterspørges lignende gravsteder. På Nordre kirkegård påbegyndes i 2015 en udvidelse af skovafsnittet, og over en årrække vil der blive flere gravsteder af denne karakter.

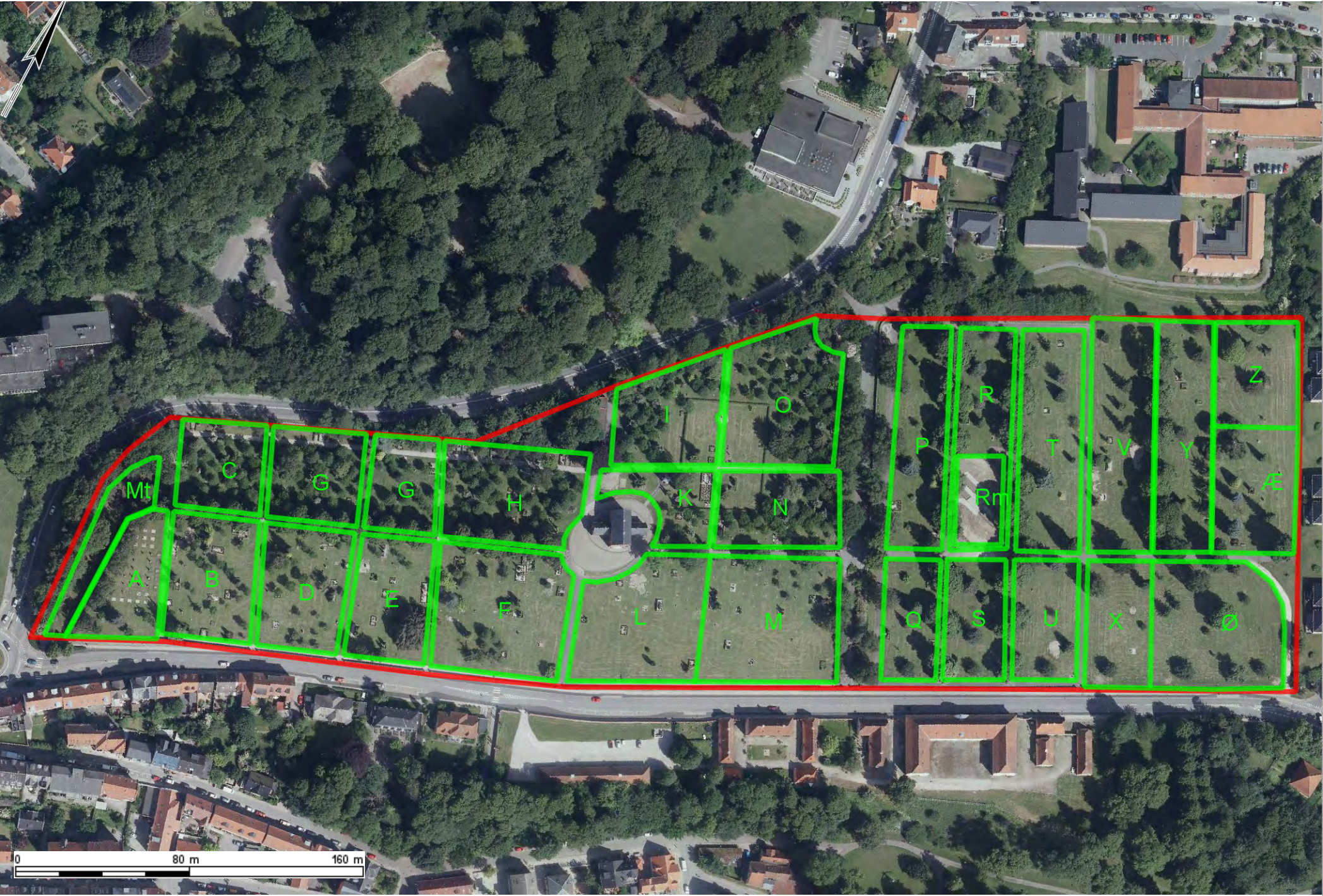
Skovgravstederne på Nordre fremstår dog stadig plejede, og for at kunne tilbyde et vildt og naturligt gravsted påbegyndte kirkegårdene i 2014 forundersøgelse af muligheden for en skovbegravelsesplads i de kommunale skove. Forundersøgelsen viser at der er i de kommunale skove er mulighed for at oprette en skovbegravelsesplads i uindviet og naturlig skov. Kirkegårdene arbejder videre for at kunne tilbyde skovgravsteder.

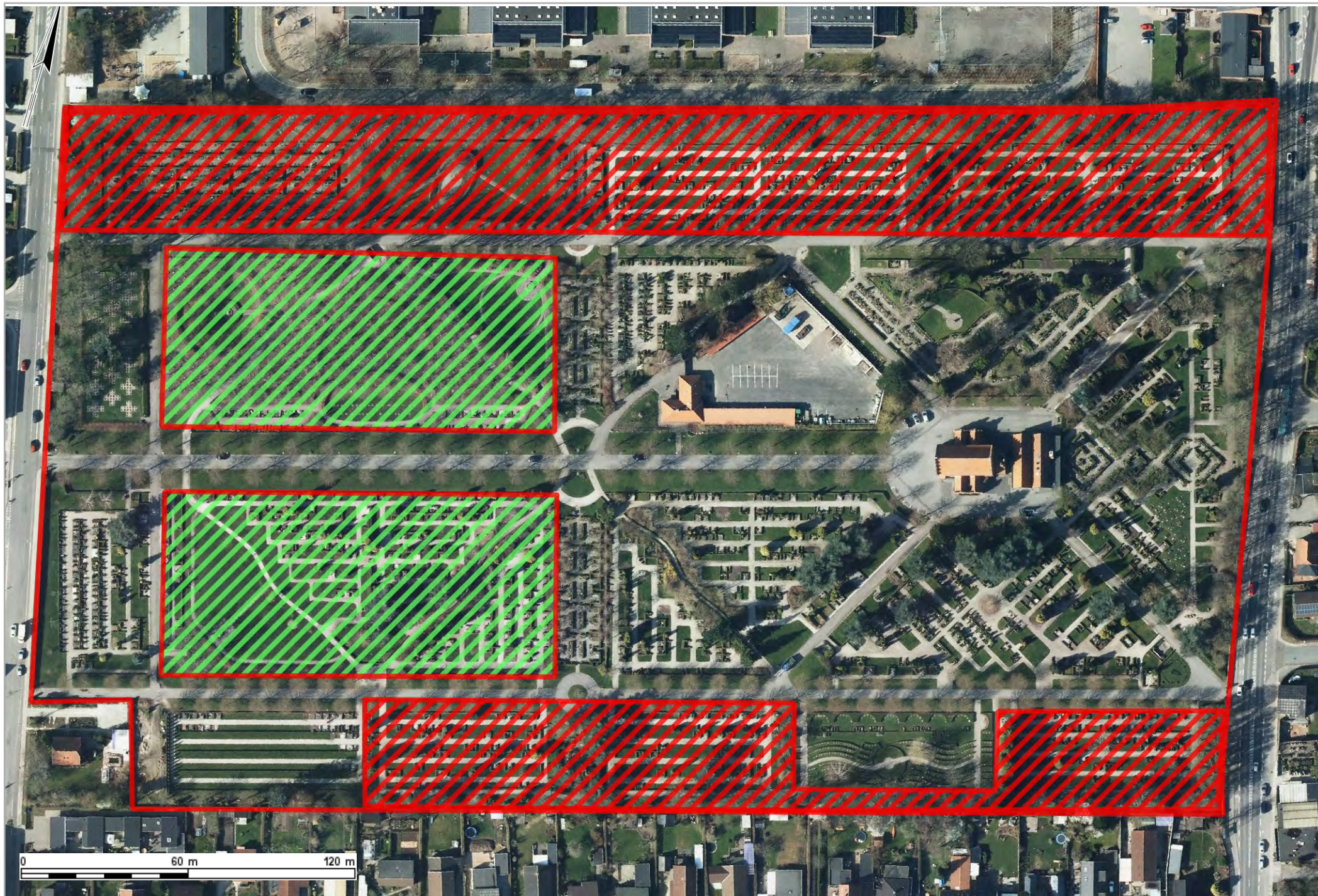
- Driftsinformation

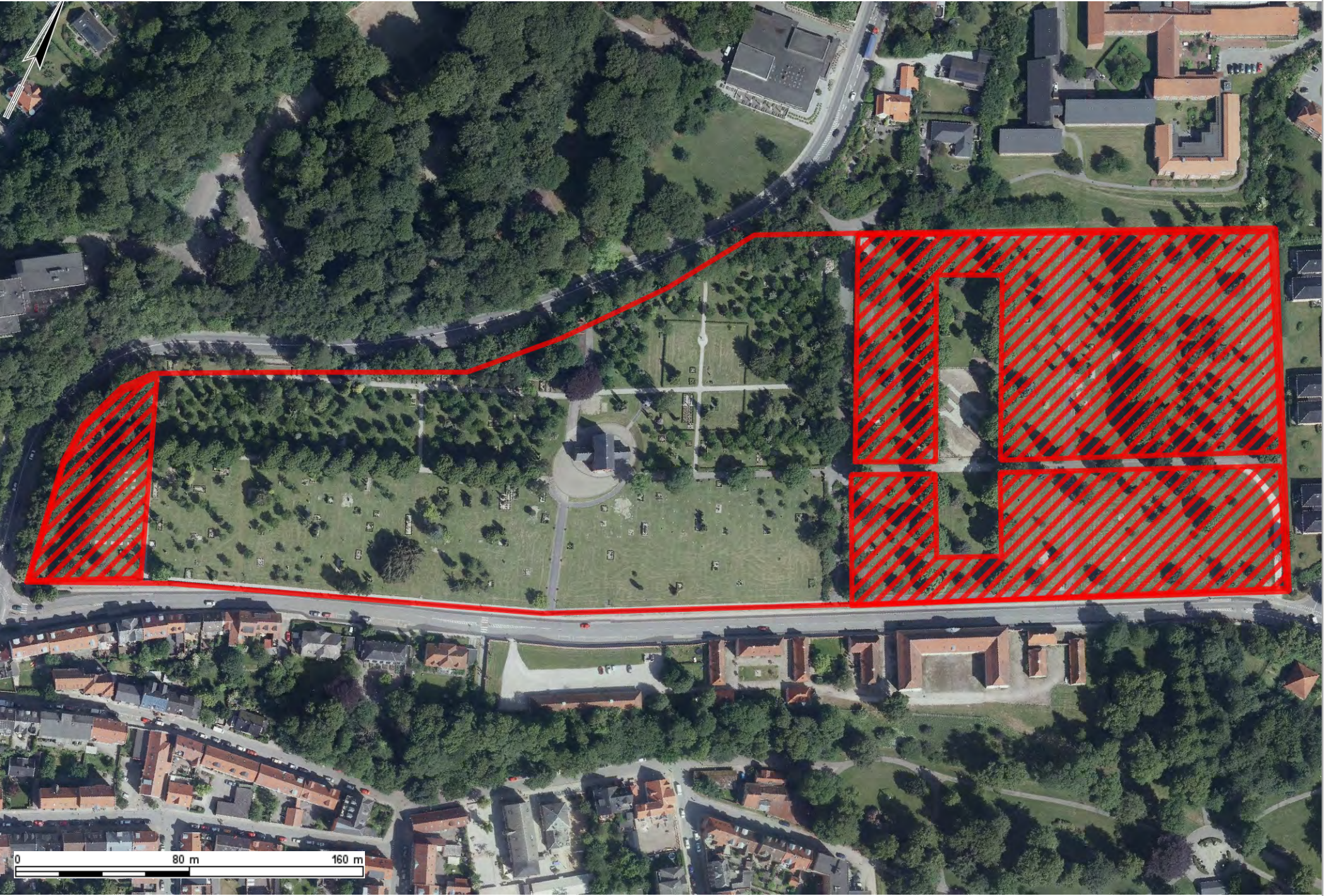
Når nye tiltag skal planlægges er det nødvendigt at kunne forudsige arbejdsindsats og økonomisk omfang for at kunne vurdere bæredygtigheden af tiltaget.

De eksisterende registreringer på kirkegårdene gør det ikke muligt at vurdere nye tiltag tilfredsstillende, hverken økonomisk eller den krævede arbejdsindsats. Derfor skal der i den første driftsplansperiode laves kort over alle kirkegårdens elementer, så der kommer et samlet tal for fx hvor mange m² hæk, der er på kirkegårdene.











Randers Kommune