



exit

FRA AFFALD TIL RESSOURCE 2021



Mød to
iværksættere:

**GØR SKRALD
TIL GOD
FORRETNING**

KLIMAPLAN

**SÅDAN
BLIVER DEN
NYE SORTERING**

Skab mindre affald og få mere overskud

Mad, tøj og andre brugbare ting fylder for meget i skraldespanden. Med mindre spild kan du spare både tid og penge.

RANDERS



Ved hver artikel kan du se, hvilket verdensmål den handler om.

Mindre ER BEDRE

Hvert år sætter vi sammen nye rekorder i, hvor meget af vores affald vi sorterer. Madaffald, plast, metal, glas og papir. Vi kan det efterhånden udenad, og det kan da heller ikke siges for tit, at vi er ret gode til at sortere vores affald her i kommunen. Faktisk blandt de bedste i landet.

Men der er noget, som er endnu bedre end at sortere affaldet: At undgå at lave affald. Når vi køber noget nyt, har det kostet ressourcer at lave, og det har ofte også kostet en hel del affald undervejs i produktionen. Så det bedste, du kan gøre, er at kigge på det, du allerede har, og se, om det ikke kan bruges lidt længere. Måske skal det bare shines op eller en tur ud til De Grønne Mænd i Langå, som du kan læse om på side 11?

Mindre affald er bedre, og derfor sætter vi her i årets udgave af EXIT fokus på affaldsminimering.

Ansvarligt forbrug og produktion, som FN's verdensmål nr. 12 hedder, handler nemlig ikke kun om at producere tingene rigtigt, men også om at forbruge mindre. Eller i hvert fald forbruge smartere. Købe ting, der holder længere og kan repareres. Faktisk er det slet ikke så fremmed for os, for de fleste kan godt huske, hvordan vores forældre og bedsteforældre udnyttede madrester til næste dags frokost eller stoppede strømper frem for hele tiden at købe nye. Det var helt almindelig sund fornuft dengang, og det er det såmænd også i dag, selvom vi måske har glemt det i farten.

Tak for din omtanke og god læselyst.

FRANK NØRGAARD, FORMAND FOR MILJØ- OG
TEKNIKUDVALGET, RANDERS KOMMUNE



Det lokale designfirma HOUE kan forvandle dit plastaffald til designstolen FALK. Se hvordan på side 5.



8

INTERVIEW:
Lisbeth for-
vandler vand-
rør til lækkert
interiør.



16

TØJSPILD:
Gå på shop-
ping i dit eget
klædeskab.



19

**STOP
MADSPILD:**
Gør dine grøn-
sagsskræller
til det rene guf!

12

GUIDE:
Er du en ægte
storskralds-
mester?



Indhold

FAKTA OG REGLER

29 ADGANGSFORHOLD
Hjælp din skraldemand.

30 STORSKRALD
Få overblik over din
ordning.

32 PRISER
Beholdere og gebyrer.

34 VEJREGISTER
Afhentning af storskrald.

42 HELLIGDAGE
Tømminger på helligdage.

**44 ADRESSER OG
ÅBNINGSTIDER**
Se, hvor vi bor og hvornår
du kan komme på besøg.

**45 SÅDAN SORTERER
DU NEMT**
Klip siden ud og
hæng den op.

ARTIKLER

04 Kort & Godt.

06 TEMA: AFFALDSMINIMERING
Connie Hedegaard: Verdensmålene
viser vej til din bæredygtige hverdag.

11 Det giver grøn glæde at reparere

14 Nu kan du hente fliser og sten helt gratis!

15 Direkte genbrug er både billigst og
bedst for miljøet.

20 Mindre madspild giver dig flere
penge og mere tid.

21 Sådan skruer du ned for dit madspild.

22 Test dig selv: Har du styr på dit
madaffald?

24 De 10 affaldsfraktioner - og hvad de
betyder for dig.

26 Michael gør dine mælkekartoner
cirkulære.

28 Kender du det farlige affald?



Kolofon

Exit – affaldsmagasinet 2021 udgives af Affald&Genbrug og omdeles til alle husstande i Randers Kommune, som ikke siger "nej tak til reklamer og gratis aviser."

Redaktør

Anneline Højrup, OTW A/S

Redaktion

Klaus Kohberg, Lone Topping og Stina Nylander fra Affald&Genbrug

Fotos

Hans Peder Sølvbjærg
Panthermedia

Design

Rikke Thorsen,
OTW A/S

Oplag

44.500

kort & godt

Lad flamingoen flyve til genbrug

Flamingo er en af de mindst genanvendte former for emballage – og det er ærgerligt. På alle genbrugspladserne kan du aflevere hvid, ren flamingo til genbrug. Herefter bliver flamingoen presset i stænger og solgt til produktion af ny flamingo.



#RENRANDERS

Mundbind? De skal da i skraldespanden

Det brugte engangsmundbind skal selvfølgelig i skraldespanden til restaffald. Det skal ikke lande på gaden, på perronen eller i naturen. Heldigvis fylder det ikke særlig meget, så du kan sagtens have det i lommen eller tasken, indtil du kan putte det i en skraldespand. Og det skal ned i skraldespanden – ikke ved siden af, okay? Lad os sammen holde Randers ren og smitten nede.

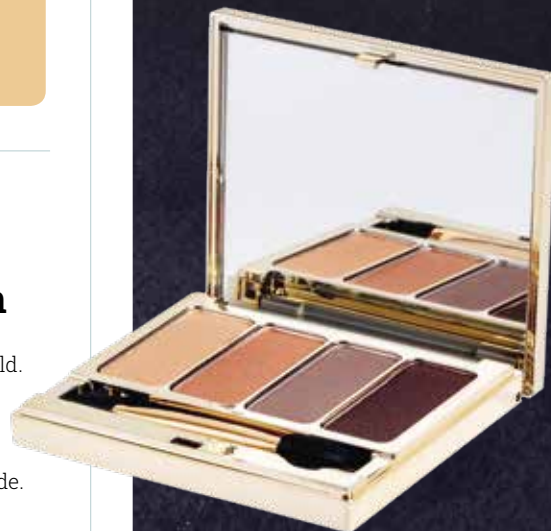
Vil du gøre en grøn forskel?

Kan du skifte kamera i en smartphone? Kan du ordne en tromle i en vaskemaskine? Eller vil du gerne sy muleposer af genbrugstekstil, så vi kan få vores egen "Randers Pose"? Vi elsker alle jer, der kan reparere, fikse og skabe. Hvis du eller din forening også kan det, men mangler et lokale eller genbrugsmaterialer for at komme i gang, så skriv til Tenna på affald@randers.dk. Vi vil gerne hjælpe jer på vej.



Hvad gør du, når makeuppen er tom?

Kompaktpulver, øjenskygge og rouge sælges ofte i etui'er med et lille spejl i. Spejle er lavet af hærdet glas, som hverken kan brændes eller genanvendes, og derfor skal det tomme etui afleveres som deponi på genbrugspladsen. Hvis du da ikke kan finde noget andet smart, at bruge spejlet til?



Siger du ja tak til lorteposer?

Med et klistermærke kan du give forbipasserende hundeluffere lov til at smide deres lortepose i din affaldsbeholder til madaffald (eller restaffald). Det er da bedre, end at poserne ligger på gaden, ik'?

Det kræver kun, at din affaldsbeholder står i skel. Klistermærket kan du hente gratis, næste gang du besøger genbrugspladsen.



Asbest er noget farligt skidt

På genbrugspladserne skal asbest derfor afleveres efter disse regler:

- hele plader skal stables forsigtigt.
- mindre stykker (under 50 x 50 cm) og smuldrede plader SKAL pakkes forsvarligt i lukkede, støvtætte poser eller bigbags.

På den måde passer du godt på dig selv, miljøet og vores medarbejdere.



Et batteri er ikke bare et batteri

Husker du, at der i blinkesko, musikfødselsdagskort og alle andre genstande, der kan blinke, lyse eller lave lyde, er en form for batteri i? Derfor skal de ikke i skraldespanden, men afleveres på genbrugspladsen som elektronikaffald.

Det er da mega cool!

Skal dit plastik-affald blive til din spisestol?



Vi har lavet et samarbejde med designvirksomheden HOUE, så du kan blive din egen råvare-leverandør. Når du selv leverer plasten, kan du få 25 procent rabat på klimarigtige designstole. Du kan læse mere om, hvordan det foregår og bestille dine egne stole på houe.com/MyTrash

Giv en gave, der bliver større år for år

Mangler du en værtindegave, firmagave, mandelgave eller noget at sætte på din egen ønskeliste? Så kig forbi randers.dk/givettrae, hvor du kan købe en bæredygtig gave, der ikke producerer affald, men tværtimod giver os alle mindre CO₂ og mere biodiversitet. Det koster kun 40 kr. at give et træ – og det er endda inklusive plantning og pleje af skovarealet. Dit træ bliver sammen med 599 andre træer plantet ved Kirkebro syd for Randers.



Ved du, hvad der sker med dit madaffald? Find ud af det på side 22

Du kan ændre verden med dit forbrug

Verdens befolkning vokser og forbruger mere og mere. Derfor er vi nødt til at tænke mere cirkulært, forbruge klogere og producere mindre affald – og det er oplagt, at Danmark viser vejen, mener Connie Hedegaard.

Danskernes forbrug er blandt det højeste i verden, og hvis alle levede som os, ville det kræve 3,6 jordkloder at dække behovet. Men forandringens vinde blæser, og flere end seks ud af ti danskere mener, at det er nødvendigt at ændre livsstil af hensyn til klimaet.

”Selvom Danmark er et lille land, giver det god mening, at vi går forrest. For vi er blandt verdens rigeste og mest privilegerede, og hvis ikke vi skal vise vejen, hvem vil vi så kræve det af?” siger Connie Hedegaard, tidligere klimakommissær og miljøminister og nuværende bestyrelsesformand for flere klimaorganisationer og -fonde.

Mindre affald – mere genbrug

Hun er en stærk fortaler for et skifte fra lineær til cirkulær økonomi. Så vi dels producerer mindre affald og dels bruger ressourcerne flere gange.

”For eksempel er det helt ubegribeligt, hvor meget emballage vi bruger og smider ud i Danmark. Hvorfor skal en tube tandpasta både puttes i en papæske og pakkes ind i folie? Som forbrugere må vi





VERDENSMÅL NR. 12.5

Inden 2030 skal affaldsmængden væsentligt reduceres gennem forebyggelse, reduktion, genvinding og genbrug.

OM

CONNIE HEDEGAARD

- 2004-07 Miljøminister
- 2007-09 Klima- og energiminister
- 2009-14 EU's første klimakommissær
- 2009 Minister for FN's klimakonference i København
- Siden 2015 Formand for den internationale miljøfond KR Foundation
- Siden 2015 Bestyrelsesformand i klimatænketanken Concito
- Siden 2019 I spidsen for EU's mission board: Tilpasning til klimaforandringer inklusive omstilling af samfundet

sige fra, for hvis næsten seks millioner danskere – og 500 millioner europæere – begynder at handle anderledes, sender vi et stærkt signal til producenterne om, at vi ønsker, de opfører sig så bæredygtigt som muligt," siger hun og pointerer, at vores vaner sagtens kan ændre sig uden nye love og regler.

"I løbet af få år er der f.eks. kommet en fælles bevidsthed om, hvad vores forbrug af rødt kød betyder for klimaet. Mange spiser mindre kød, og det har fået slagteribranchen til sætte fokus på sit klimaftryk. De meldte endda helt åbent ud, at det skyldes forbrugernes efterspørgsel. Så vi kan virkelig rykke noget med vores forbrug."

Køb mindre og bedre

I kølvandet på corona-krisen er danskerne ellers blevet opfordret til at forbruge for at holde samfundets hjul i gang.

"Men hjulene kører lige så godt – eller bedre – når vi køber bæredygtigt. Det handler om at tænke over, hvad der egentlig er rigtig holdbart og bæredygtigt. Om at købe bedre kvalitet i mindre mængder. God kvalitet holder længere og kan gives eller sælges videre," lyder opfordringen fra Connie Hedegaard, som også spår, at vores forbrug vil ændre sig fremover.

"Når tiderne igen bliver normale, tror jeg, at vi i højere grad vil bruge penge på oplevelser, kultur og fællesskaber, for vi er blevet opmærksomme på andre værdier, end de materielle, som har været fremherskende de seneste mange år." ■

Bæredygtighed gjorde lys idé

Det er gået stærkt, siden Lisbeth Grove Mikkelsen deltog i tv-programmet "Løvens Hule" med Wallpipe, der laver boliginteriør af brugte vandrør. I dag har hun syv ansatte og showroom i Randers. Men det, der lyder som en nem iværksætter-succes, har krævet mere, end man ser på tv.

For to år siden var Lisbeth Grove Mikkelsen studerende, alenemor og lige flyttet i hus. Det nye hjem manglede lys, men pengene var små, så da hendes søn beklagede sig over, at han ikke kunne se, hvad de fik til aftensmad, greb hun nogle gamle vandrør og fik dem forvandlet til lamper.

"Vi skulle kun bruge den ene, så den anden satte jeg til salg på Facebook, og i løbet af få timer, havde jeg solgt 10, og et par dage efter ringede Horisont Hotel og bestilte 65," fortæller Lisbeth.

Det blev starten på Wallpipe, som et halvt år senere blev udtaget til tv-programmet "Løvens Hule", hvor erhvervsmanden Christian Arnstedt valgte at investere 300.000 kr. for en ejerandel på 45 procent.

I dag er Lisbeth chef for syv ansatte, og Wallpipe er flyttet til Messingvej, hvor der er plads til både produktion og showroom. Det lyder umiddelbart, som om vejen til succes har været kort og ukompliceret. Men virkeligheden rummer flere bump, end man ser på tv.

Fra idé til forretning

Selvom Lisbeth kun er i starten af 30'erne, har hun allerede været anlægs-

gartner, hundefrisør, drevet hundepension og stutteri.

"Jeg har altid været god til at se en forretning i det, der interesserer mig, og så kaster jeg mig bare ud i det," siger hun.

Det gjorde hun også, da hun fornemmede, at vandrørslamperne var et hit. Men lamperne blev ikke ved med at sælge sig selv, og hun havde ikke råd til markedsføring.

"Så skaffede jeg noget træ og fik en fyr, jeg kender, til at dreje nogle fatninger. De var nemmere at sælge, og på den måde kunne jeg skaffe penge til markedsføring af lamperne. Men det gik stadig trægt," fortæller Lisbeth, som dengang lavede lamperne af nye vandrør.

"I min egen indretning vægter jeg æstetik, historie og hygge højt. Det var også derfor, jeg ikke bare købte en billig, brugt lampe, men skabte min egen. Det gik op for mig, at jeg gik glip af historien ved at bruge nye rør, og samtidig kunne jeg godt lide tanken om at gøre lamperne bæredygtige. Så jeg lavede en aftale med min VVS-nabo om at hente brugte rør hos ham."

Bæredygtigheden gjorde den gode idé salgbar og er nu Wallpipes DNA. På



Lisbeth Grove Mikkelsen var studerende og alenemor, da hun kastede sig ud i sit iværksættereventyr.



VERDENSMÅL NR. 12.6
Virksomheder skal
opmuntres til at arbejde
bæredygtigt.

til god forretning



Randers Genbrugsplads har kommunen sat en container op, hvor borgerne kan aflevere deres gamle vandrør, og desuden har Wallpipe aftale med en række lokale VVS'ere, som de henter hos. Træfatningerne bliver nu lavet af genbrugstræ.

"FN's verdensmål nr. 12 om ansvarligt forbrug og produktion er vores vigtigste pejlemærke, men social bæredygtighed fylder også meget," siger Lisbeth, som

beskæftiger fleksjobbere, virksomhedspraktikanter og medarbejdere i ressourceforløb.

Medarbejdere med store fødder

"Vi er et team, hvor alle gør en forskel, og for mig handler det ikke om at lede, men om at motivere. Jeg plejer at sige, at det gælder om at have store fødder, så du ikke vælter så let, og dem får du af den bagage og de erfaringer, du har.

I alt hjælper syv ansatte med at lave gamle vandrør om til designerlamper og andet interiør.



Når noget interesserer Lisbeth Grove Mikkelsen, kan hun næsten også altid se en god forretning i det.



I dag bliver vandrørene også til ophæng, bøjlestænger, bordben og flere nye ideer er på tegnebrættet.



Verdensmål nr. 12, som handler om ansvarligt forbrug og produktion, er det vigtigste pejlemærke for Wallpipe.



Så jo mere jeg kan smide på mine medarbejders skuldre, jo større fødder får de, og jo stærkere står de," lyder hendes overbevisning.

Selvom det er gået stærkt, er Wallpipe allerede ved at tage næste skridt og producerer også andre ting til boligen, f.eks. lysestager, garderobestativer, bøjlestænger og bordstel.

"Det ligger ikke til mig at fedtspille. Jeg går altid all in, og ambitionen er at blive så stor en bæredygtig virksomhed, at vi kan sætte et positivt aftryk på globalt plan," fastslår Lisbeth, som er i gang med at gøre virksomheden klar til eksport. ■



Vil du give dine gamle vandrør?

Har du gamle vandrør, som kan få nyt liv hos Wallpipe, kan du aflevere dem i containeren på Randers Genbrugsplads. Vi vil gerne bidrage til, at så mange ressourcer som muligt bliver genbrugt eller genanvendt.

Du finder den ved siden af container nr. 28 til Metaller.



VERDENSMÅL NR. 12.8

Vi skal give alle mennesker viden og forståelse for at kunne leve bæredygtigt.

Det giver grøn glæde at REPARERE

I et værksted i Langå mødes en gruppe mænd hver torsdag for at løse grønne opgaver og reparere ting, der ellers ville blive smidt væk.

Det er meningen, at man selv skal hjælpe til i værkstedet, hvor De Grønne Mænd vækker defekt elektronik og slidte cykler til live igen. Men det har corona sat en stopper for, så indtil videre må man nøjes med at indlevere sine ting. Rundt omkring i værkstedet står bl.a. en espressomaskine, en printplade fra et ældre tv, en elektrisk ukrudtsbrænder og en robotstøvsuger.

"Vi benytter kun værkstedet med det klimavenlige formål at redde ting fra at blive kasseret. Ting, der næppe ville blive indleveret hos erhvervsdrivende," understreger Leif Steimle, der er formand i foreningen De Grønne Mænd.

Foreningen er stiftet med støtte fra miljøorganisationen VedvarendeEnergi og Velux Fonden, og formålet er at bidrage til at fremme miljøvenlige løsninger og samtidig skabe et fællesskab for +60-årige mænd. Men hvis andre har forslag til grønne projekter, kan de uanset alder og køn blive medlemmer og benytte lokalerne, der bliver stillet til rådighed af Randers Kommune.

Pippi Langstrømpe er med

I dag er Kell Wiese ved at kigge nærmere på en børnecykel, og Ebbe Münster sidder bøjet over ledningerne i et gammelt anlæg. Han er pensioneret maskiningeniør og god til at gennemskue, hvad der driller i elektriske apparater.



Ebbe Münster har altid været fascineret af indmaden i elektronik og nyder at kunne genoplive defekte apparater.



Kell Wiese tjekker en børnecykel. Når der ikke længere er Corona, er det meningen, at man selv skal hjælpe med den slags reparationer.

"Jeg skilte vækkeure ad, da jeg var dreng, og det fortsatte jeg så med. Men det er altid sjovere at arbejde sammen med andre, og vi har en god Pippi Langstrømpe-indstilling: Det har vi ikke prøvet før, så det kan vi nok godt finde ud af," fortæller han.

Men det hænder, at selv De Grønne Mænd må give fortabt.

"Billige printere er eksempelvis ikke lavet, så de kan repareres, for de er limet sammen – og det er godt, det snart bliver ulovligt," konstaterer Ebbe Münster med henvisning til EU's "Right to Repair", som fra 2021 stiller nye krav til producenterne.

Plads til flere frivillige

Bagefter er der tid til at samles omkring

bordet, der er dækket med kaffe, te og småkager.

"Vi kan sagtens bruge flere frivillige, og selvom man tænker, at småreparationer bare er noget, man roder med derhjemme, så har man helt sikkert nogle evner, der kan bruges her," siger Leif Steimle.

De Grønne Mænd mødes i værkstedet på Villavej 1F i Langå hver torsdag kl. 16-18, og man er velkommen til at kigge forbi, hvis man vil være frivillig eller har noget, der skal repareres.

Reparationerne udføres gratis med mindre, der er brug for særlige reservedele, som man selv betaler for – og når det igen bliver muligt, yder værkstedet hjælp til selvhjælp. ■

BLIV EN ÆGTE

STORSKRALDSMESTER

Storskraldsbilen kører byen rundt for at indsamle til genbrug, genanvendelse, specialbehandling, varme- og energiudvinding. Du kan hjælpe ved at følge de 6 trin, der gør dig til mester i storskrald.

TRIN 1

HUSK AT BESTILLE

Storskraldsbilen tager det meste med – fra gamle madrasser og gyngeheste til stegepander og vaskemaskiner – og den kommer forbi 11 gange om året, uanset om du bor i hus eller lejlighed. Du skal blot huske at bestille afhentning senest to hverdage før. Det gør du nemt med appen AffaldRanders eller på www.affald.randers.dk/storskrald. Appen kan du downloade gratis i App Store og Google Play.

Er der til gengæld ikke bestilt afhentning, så er affaldet ikke storskrald og vil ikke blive taget med. Affald, der er sat på gaden uden at bestille afhentning, er henkastet affald. Og så er det ejeren af ejendommen, hvor det er smidt, der har ansvar for at få det fjernet for egen regning.

TRIN 2

SORTER DIT STORSKRALD

Storskraldet stiller du ud til vejen, hvor storskraldsbilen kan parkere, og sorterer det i seks grupper, som er tydeligt adskilt fra hinanden:

- Rent pap til genbrug (pres det fladt og bind sammen eller put det i en klar sæk eller åben papkasse)
- Elektronikaffald (f.eks. skærme, printere og legetøj med lys eller lyd)
- Jern og metal (f.eks. gryder, pander, barnevogne og cykler)
- Hårde hvidevarer (køleskabe, ovne, mikroovne mv.)
- Øvrigt indbo (møbler m.m.)
- Tekstiler i en klar plasticsæk (rent og tørt – også det slidte og hullede)

En ægte storskraldsmester samler selvfølgelig mindre ting i klare sækker.

TRIN 3

SÆT SEDDEL PÅ CYKLEN

Vi vil nødtigt komme til at snuppe en forkert cykel, der er blevet parkeret uheldigt. Derfor tager vi kun cykler med, hvis det er tydeligt markeret med en seddel, hvor der står "Til storskrald".



VERDENSMÅL 12.5

Inden 2030 skal affaldsmængden væsentligt reduceres gennem forebyggelse, reduktion, genvinding og genbrug.

PLAST TIL STORSKRALD

Blød og ren plastfolie og store plastdunke kan også afleveres som storskrald. Du skal blot samle det i hver sin klare sæk.



HVAD ER STORSKRALD?

Tommelfingerreglen er, at storskrald som udgangspunkt er indbo. Hvis dit affald ikke normalt ville kunne findes på et flyttelæs, er det altså ikke storskrald.

TRIN 5

LAV IKKE ROD I ANDRES STORSKRALD

Det kan være fristende at lave en omgang 'sørøverleg' eller 'jorden er giftig', når man kommer forbi en bunke storskrald, der er sat frem til afhentning. Men det vil være mesterligt, hvis du kan holde dig i skindet og efterlade andres storskrald i orden. Det gør nemlig renovatørens arbejde meget nemmere.

TRIN 4

ER JULETRÆET STORSKRALD?

Nej da, som storskraldsmester ved du naturligvis, at juletræer og haveaffald IKKE er storskrald. Det skal afleveres på genbrugspladsen, ligesom murbrokker, vinduer, køkkenelementer og væg-til-væg-tæpper. Affyret nytårskruds må du komme i restaffald. Er du i tvivl, om noget er storskrald, kan du altid slå affaldet op på www.affald.randers.dk/sorteringsguide eller i appen AffaldRanders.

TRIN 6

BEVAR ROEN

Nogle gange er det forskellige biler, der afhenter hver deres type affald. Andre gange skal bilen hjem og tømmes. Hvis du opdager, at noget af dit affald mangler at blive afhentet, så vent lige lidt, før du reagerer. Står det der stadigvæk næste dag, må du gerne give os besked om den manglende afhentning i appen AffaldRanders eller på www.affald.randers.dk/mitaffald.

TAK
fordi du som storskraldsmester hjælper os med at genanvende endnu mere!

NU KAN DU HENTE FLISER OG STEN HELT GRATIS!



Trænger havegangen til nye fliser, eller skal terrassen udvides lidt? Så kan du kvit og frit hente brugte belægningssten på Randers Genbrugsplads.

Randers Genbrugsplads og personalet fra det social-økonomiske projekt genbrugsbutikken Finderiet har sat gang i et projekt med genbrug af belægningssten og fliser, der er afleveret på genbrugspladsen. Og det kører derudaf.

Tidligere endte gamle belægningssten og fliser som vejfyld, men nu får de gamle sten og fliser nyt liv hos andre borgere eller virksomheder i Randers Kommune.

Har man fået lagt en ny indkørsel eller terrasse, kan man på Randers Genbrugsplads sætte sine gamle, stadig brugbare belægningssten eller fliser af på vores dertil indrettede Giv-det-videre-paller. Her kan andre borgere eller erhvervsaktører kvit og frit tage det, de har brug for til deres projekter. Det kan være til udbedring af eksisterende belægning eller anlæg af nye, for eksempel hvis

du vil forbedre belægningen under dine affaldsbeholdere, eller du vil lave en lille, ny terrasse på en god solplet i haven.

I de fleste tilfælde er gamle sten stadig brugbare, og det giver en mindre belastning af miljøet, når man genbruger dem i stedet for at støbe og købe nye sten.

Desuden er der penge at spare, for på Randers Genbrugsplads koster det ikke noget at tage de sten med, man skal bruge – hverken for private eller erhverv. Så kig forbi og giv de gamle sten nyt liv. Du skal blot huske at efterlade Giv-det-videre-pallerne, som du fandt dem – pæne og ryddelige. ■



VERDENSMÅL 12.5
Inden 2030 skal affaldsmængden væsentligt reduceres gennem forebyggelse, reduktion, genvinding og genbrug.

Direkte genbrug er både billigst og bedst for miljøet

Derfor er vi ret stolte af, at vi kan kalde Randers for et Genbrugsmekka. Vi har nemlig mange genbrugsbutikker i kommunen og mange andre steder og tiltag, hvor du kan få fat i genbrugsguld.



LANGÅ IGENBRUG HAR GENBRUGSGULD TIL ALLE

Den første lørdag i hver måned har Langå IgenBrug åbent for salg kl. 10 til 14. Du finder dem på Langå Genbrugsplads, Kærsangervej 12, 8870 Langå.

Langå IgenBrug er et samarbejde mellem Lion's Club Langå og Langå Genbrugsplads. Genbrugspladsen stiller bygningen til rådighed, og tager imod effekter i det daglige. Vil du indlevere ting, som andre kan få glæde af, kan du klare det i hele genbrugspladsens åbningstid.

Lion's Club Langå gennemgår alt det, der er blevet sat i afleveringscontaineren, og så står de også for alt det praktiske på salgsdage samt for uddelingen af donationer.

Overskuddet ved genbrugssalget bliver nemlig delt ud til humanitære, social og kulturelle organisationer, der gør en indsats for borgere i Langå-området. Donationerne kan søges af alle humanitære organisationer i området.

GØR ET KUP I FINDERIET

Finderiet er altid stuvende fuldt af spændende, nye effekter. Du kan gøre en god handel mandag til fredag kl. 10 til 17. 30 samt lørdag og søndag kl. 10 til 14. Butikken ligger Grenåvej 19, 8960 Randers SØ.

Det er Fonden Guld Og Grønne Skove, en erhvervsdrivende og socialøkonomisk fond, der står for at forvandle den enes affald til en andens guld. Som de selv siger, så er "Finderiet en genbrugsbutik i Randers, der er drevet af et ønske om at skabe fleksible arbejdspladser, værne om miljøet og give borgerne en genbrugsbutik med spændende fund til fornuftige priser."

FIND GENBRUGSGULD PÅ FACEBOOK

I Facebook-gruppen 'Storskrald Randers giv det væk' kan du tilbyde andre den stol eller det skab, du selv ikke længere har plads til, men som er i for god stand til at smide ud. Eller du kan finde genbrug, som andre har i overskud og forærer væk.

En anden genbrugsgruppe på Facebook er 'Byttemarked Randers', hvor du kan gøre en god handel – endda helt uden at tage pungen op af lommen. Som de selv siger: "På byttemarkeder giver du det væk, du ikke bruger mere, og kan til gengæld gratis tage af det tøj, sko, bøger og ting, som andre har taget med. Byt til nyt og spar penge, mens du er god ved miljøet."



Kom godt i gang ved at bruge en time på at sætte dit tøj sammen på nye måder og tag billeder af det med mobilen.

LAURA LAVA

10,2 kg
tøj køber hver
dansker i gennem-
snit om året.

Shop nyt tøj i dit eget klædeskab

Vi danskere er nogle af dem, der køber mest tøj i verden. Men derfor kan du alligevel have svært ved at finde noget at tage på – eller du klæder dig ens hver dag. Garderobeekspert Laura Lava hjælper med at stoppe tøjspild og få os til at bruge det tøj, vi allerede har.



En regnvåd formiddag triller garderobeekspert Laura Lava sit bøjlestativ ind hos Rita Houmann i Stevnstrup. De næste fire timer skal hun hjælpe den tøjglade pensionerede lektor med at se nye muligheder i alt det tøj, hun allerede har i sin garderobe.

"Jeg har svært ved at skille mig af med tøj. Jeg tror, jeg får brug for det en dag, og at det bliver moderne igen. Man burde sige 'et stykke tøj ind – et stykke tøj ud', men det kan jeg ikke," indrømmer Rita, som har fem stopfyldte klædeskabe, mens hendes kæreste kan nøjes med et enkelt.

Laura understreger, at dagen ikke handler om at smide en masse tøj væk.

"Der er så mange følelser i tøj, at man ofte fortryder, hvis man rydder for hårdhændet op – og så vil man aldrig skille sig af med noget igen! Mit råd er derfor, at man prøver tøjet og pakker det væk, hvis man ikke vil gå i det lige nu. Men det behøver ikke ryge helt ud med det samme." ■



VERDENSMÅL 12.5
Inden 2030 skal affaldsmængden væsentligt reduceres gennem forebyggelse, reduktion, genvinding og genbrug.



Rita har lagt det tøj frem, hun gerne vil gå i, men ikke får brugt. Det fylder hele sengen.

"Jeg kan godt forstå, du mister overblikket. Lad os først sortere dit tøj og få det organiseret. På den måde kan du bruge dine skabe som et outfit-bibliotek," siger Laura og sætter Rita til at prøve forskellige sæt, mens hun selv sorterer, hænger op og sætter sammen.



"Den gyldne jakke købte jeg på lagersalg forleden. Jeg mangler jo ikke tøj, men når jeg havde billetten, kunne jeg lige så godt tage af sted. Og når jeg var der, skulle jeg da også have noget med hjem," fortæller Rita og ryster lidt på hovedet ad sig selv. Laura finder straks flere sæt frem, som kan bruges sammen med jakken.

"Næste gang du føler dig fristet til at købe noget, så tænk over, at det kræver 10 badekar fyldt med vand at producere en enkelt T-shirt af bomuld. Jakken her har nok krævet 50 badekar ud over energi, kemi og transport. Er den det værd for dig?"



Den hvide skjorte ryger ofte tilbage i skabet, fordi Rita føler, den er for fin og sidder for løst.

"Du kan godt lide at klæde dig kropsnært, og derfor føles den uvant. Prøv at give skjorten en birolle i stedet for hovedrollen. Med ørnetrøjen udover piller du lidt af det fine af skjorten og løfter samtidig trøjen – og ovenikøbet får du den kropsformelse, du kan lide. Det vigtigste er jo, at det er rart at have det på, ellers får du det alligevel aldrig brugt," konstaterer Laura.

LAURA LAVAS TIPS MOD TØJSPILD

1

Gå efter kontraster

Sæt dit tøj sammen på nye måder i stedet for at gå i den samme farve, stof og silhuet hver dag. Kig efter kontraster i dit tøj: Lyst og mørkt. Løst og tætsiddende. Mat og blankt.

2

Drop shoppeturen

I stedet for at tage på shopping med veninderne, så spørg, om I skal lege med tøj. Medbring hver jeres IKEA-pose med tøj fra skabet og se på hinandens tøj med nye øjne. I kan også bytte med hinanden.

3

Lav positiv og negativ liste

Lav en positiv shoppeliste med det, du mangler, og en negativ shoppeliste med det, du har. Så slipper du for at komme hjem med endnu en sort kjole eller et par blå jeans til samlingen.

Find flere tips på lauralava.dk

Et af Lauras tip er at huske at sætte tøjet. I stedet for at hive trøjen helt ned, så træk den op over bæltet eller sæt den ned i bukserne foran. Smøg ærmerne op. Uanset din størrelse vil håndledet altid være det smalleste sted og derfor meget feminint at vise frem.

De lyse, mønstrede bukser bruger Rita kun om sommeren. Men ved at sætte dem sammen med mørkere eller mere uldne overdele kan de bruges hele året rundt, påpeger Laura.



“

Jeg skal ikke have nyt tøj de næste par år. Måske aldrig mere.

RITA HOUMANN



Laura Lava er uddannet designer og har arbejdet som personlig shopper, men hun blev træt af hele tiden at have fokus på at sælge nyt.

“Der er så mange følelser, historier, vaner og identitet i tøj, og vi talte kun om salg og design,” siger hun.

I dag er hun selvstændig garderobeekspert med fokus på at lære kvinder at bruge det tøj, de allerede har i skabet. Se mere på lauralava.dk



Sættet med de sorte bukser og den sorte top bliver fint og festligt med en blazer og mere hverdagsagtigt med en lys trøje over.



“Det har været fantastisk at få hjælp til at se mit tøj med nye øjne og få det organiseret i outfits, som Laura tog billeder af med min mobil undervejs. Nu har jeg billeder af 39 sæt til enhver lejlighed, og jeg skal ikke have nyt tøj de næste par år. Måske aldrig mere,” fastslår Rita.

Sådan skader tøjet klimaet

- Det kræver store mængder vand og sprøjtemidler at dyrke bomuld.
- Syntetisk stof som polyester, akryl og bomuld er lavet af kul, råolie og naturgas.
- Tøjproduktion kræver meget vand, energi og kemikalier.
- Overproduktion betyder, at 677 tons nyt tøj hvert år bliver smidt ud og destrueret.
- 80 procent af det tøj, vi smider ud, har 80 procent af sin levetid tilbage og kunne gøre gavn andre steder. Alligevel ender 50 procent med at blive brændt.

KILDE: FORBRUGERRÅDET TÆNK





VERDENSMÅL NR. 12.3
Inden 2030 skal det globale madspild på detail- og forbrugerniveau pr. indbygger halveres.

KARTOFFELSKRÆLLER – de skal da spises!

Hos bageri & bistro i Uggelhuse bliver grøntsagsskræller forvandlet til sprøde chips og saftige pestoer. Lasse David Povlsen, som står bag gryderne, sætter nemlig en ære i at bruge de gode, lokale råvarer helt op.



”Fiskeskrog eller afpuds fra kød kan koges til fond samtidig med, at du laver dagens aftensmad. Og dine retter bliver kun bedre og sundere, når du kører grøntsagsrester fra i går med i saucen eller gryderetten. Faktisk kan du jævne en ret ved at blende et par kogte kartofler i den.”

Skræl er ikke skrald

I bistroen er kartoffelskrælleren oftest skiftet ud med en god grøntsagsbørste.

”Jeg lader skrællen være på alle de grøntsager, hvor den kan spises – med mindre vi bruger skrællerne til noget andet. For eksempel kan gulerodsskræller bruges i salat, blendes til puré eller friteres til sprøde chips. Toppen fra gulerod, rødbede, pastinak eller selleri kan også spises. Hak toppen fint og brug den som pynt på salat, på ovnbagte gulerødder eller i pesto,” forklarer Lasse og fortæller, at han for nylig pressede nogle rødbeder for at bruge saften til at farve hjemmelavet pasta. Pulpen blev smagt til med salt, peber og god olivenolie og serveret som garniture til en forret.

”Der kan stadig være masser af smag og saft tilbage, så smag på tingene og overvej, hvad de kan bruges til.”

Nogle gange kræver det blot en lille smule omtanke i processen, fortæller han.

”Når jeg presser æbler på min juicemaskine, kan jeg egentlig putte hele æbler i. Men hvis jeg fjerner kernerne først, kan jeg bruge pulpen til marmelade bagefter.”

Du kan læse mere om bistroen, bageriet og Lasses gourmet-koncept på bageriogbistro.dk ■

Du kan følge Lasse i bageriet, og se hvad han pusler med i bistroen på Facebook under [@bageriogbistro](https://www.facebook.com/bageriogbistro) og [instagram.com/bageriogbistro](https://www.instagram.com/bageriogbistro).

bliver de til trøfler, mens brødet bliver brugt i bistroen, fx til rugbrødschips,” siger Lasse, der nærmest har gjort det til en sport at undgå madspild.

”Ud over at det giver virkelig god mening at bruge sine rester, så giver det mulighed for at lege og tænke kreativt,” fortæller han og giver sit bud på, hvordan man kan bruge noget af det, der typisk ryger i den grønne spand til madaffald.

Kører du gennem Uggelhuse en tidlig søndag morgen, kan du være heldig at møde duften af nybagt brød og kage, som strømmer fra den røde murstensbygning, hvor Lasse David Poulsen og hans hustru Pia driver bageri & bistro. Men du skal være heldig, for bageriet har kun åbent kl. 8-10 den første søndag i hver måned, mens bistroen byder indenfor 12 weekender om året. Til gengæld bliver begge dele drevet med stor kærlighed til økologi, bæredygtighed og lokale råvarer.

”Vi bruger vores egne brombær i brombærsmidderne og smider aldrig overskudsbrød ud. Er der kager til overs,

Mindre madspild giver dig FLERE PENGE OG MERE TID

Det største madspild sker hjemme i de danske køkkener, og det er tosset. Mindre spild af mad er nemlig ikke kun godt for miljøet – du sparer også penge og tid på indkøb.



OM
SELINA JUUL

- 2008 Stiftede Stop Spild Af Mad, som i dag er Danmarks største organisation mod madspild
- 2013 Modtog Nordisk Råds Natur- og Miljøpris
- 2014 Kåret til Årets Dansker af Berlingske Tidende
- 2015 Optaget i Kraks Blå Bog
- 2020 Kåret til Årets Euro-pæer af magasinet Reader's Digest

Du tænker måske, at det ikke betyder noget, at du ikke fik spist al kødsovsen, eller at enden af brødet ryger ud. For i forhold til, hvor meget de smider ud på restauranter og i supermarkeder, er det jo ingenting! Sandheden er dog en anden. Mens danske husholdninger hvert år smider 227.000 ton mad ud, som kunne være spist, er madspildet 163.000 ton i detailhandlen og 29.000 ton på hoteller og restauranter. Det største madspild sker altså hjemme hos os selv.

”Faktisk bruger en gennemsnitsfamilie hvert år 7.200 kr. på mad, som de fodrer skraldespanden med,” siger Selina Juul, stifter af bevægelsen Stop Spild Af Mad, som siden 2008 har arbejdet for at forebygge og minimere madspild.

Klima, tid og penge

Der er mange gode grunde til at undgå madspild. Hvis der skal være mad nok til verdens voksende befolkning, skal vi blive bedre til at udnytte den mad, der produceres. Samtidig har fødevarerproduktion stor betydning for klimaet. Næsten en tredjedel af Danmarks samlede CO₂-udledning kommer fra produktion af fødevarer, og knap 4 procent af CO₂-udledningen stammer fra madspild.

”Så selvfølgelig handler det om klima, men det handler også om vores tid og penge,” fastslår Selina Juul og forklarer:

”Mange klimatiltag gør lidt ondt, fordi de kræver, at du dropper flyveture, røde bøffer og nyt tøj. Men at stoppe spild af mad kræver ikke, at du undværer noget – tværtimod får du bedre tid og flere

penge, samtidig med at verden bliver et lidt bedre sted.”

Corona er godt for noget

Det seneste årti er der kommet langt større fokus på at undgå madspild og ifølge Miljø- og Fødevarerministeriet blev danskernes madspild 14.000 ton mindre fra 2011 til 2017. Men mens beboere i etageboliger reducerede deres madspild med 24 procent, var madspildet hos beboerne i enfamiliehuse uændret.

”Der er mange singler og mindre familier, som bor i etagebolig, og i denne periode fik supermarkederne øjnene op for denne store forbrugergruppe og begyndte at tilbyde mindre forpakninger. Det har været en stor gevinst i kampen



VERDENSMÅL NR. 12.3

Inden 2030 skal det globale madspild på detail- og forbrugerniveau pr. indbygger halveres.

mod madspild,” siger Selina Juul, der glæder sig til at få nye tal for madspild.

”Miljø- og Fødevareministeriet har en ny undersøgelse klar i løbet af 2021, og det bliver virkelig spændende at se, hvad der er sket. Jeg håber, jeg bliver positivt overrasket,” siger Selina Juul.

Selvom Corona har været skidt for mange ting, så har det nemlig været godt i forhold til spild af mad, fortæller hun:

”Mange flere har fokuseret på at købe ind færre gange og er derfor begyndt at lave madplaner, indkøbslister, spise rester og få tømt deres køleskab og fryser. Det er gode vaner, som forhåbentlig vil hænge ved, fordi flere har opdaget, hvor nemt det er at spare penge og tid på madlavning og indkøb – og samtidig undgå madspild.” ■

7.200 kr.
Kan du spare hvert år ved at minimere dit madspild

TAL FRA LANDBRUG & FØDEVARER



Sådan skruer du ned for dit madspild

Slip UFO'erne ud af fryseren og inviter familien på "Reste-rant". Når først du har sat dig for at mindske dit madspild, er det faktisk både nemt og sjovt. Kom i gang lige her.

1 Brug dit køleskab som lager

Har du arbejdet på lager, kender du udtrykket First In First Out, og det kan du også bruge i køkkenet. Her betyder det, at nye madvarer placeres bagest på hylden, og de ting, du har i forvejen, skubbes frem. Derved sørger du for at få brugt maden, mens den stadig er god.

2 Læg en plan for resten

I det øjeblik du sætter rester i

køleskabet, bør du have en plan for, hvad du vil bruge dem til. Så får du det nemlig også gjort. En rest kylling kan komme i en omelet, i salat eller i madpakken dagen efter. Brød kan blive til croutoner, chips eller ymerdrys. Mælk og fløde kan fryses og bruges i supper eller gryderetter.

3 Inviter på reste-rant

Hver søndag kan du invitere til "Reste-tapas" eller lave "Reste-rant", hvor du får spist op af de rester, du måtte have i køleskab og fryser. Anret restemaden lækkeret eller vær kreativ og udnyt dem i nye retter.

4 Say cheese!

Madplaner og indkøbslister er to af de bedste våben mod madspild. Det behøver ikke være besværligt – du kan bare tage et billede af dit køleskabsindhold med din mobil. Så ved du, hvad du har derhjemme, når du står i butikken.

5 Tøm fryseren for UFO'er

Hver anden dansker har UFO'er i sin fryser. Det vil sige madrester, der er blevet

frosset ned og glemt, indtil de dukker op som Uidentificerede Frosne Objekter og derefter bliver smidt ud. Du undgår UFO'er ved at fryse madrester ned i passende portioner og have et system, der sikrer, at du ved, hvad du har frosset ned og hvornår du har gjort det. Det er en god idé at lave "tøm fryseren"-uge hver anden måned.

6 Snup en skæv eller single

Vælg de "skæve" frugter og grøntsager og gå efter singlebananerne. De smager nemlig lige så godt, og så redder du dem fra at blive smidt ud.

7 Vælg bedre frem for mere

Undersøgelser viser, at hvis man køber økologisk mad, som er lidt dyrere end konventionel, er man tilbøjelig til at smide mindre ud. Det kan altså betale sig, både i forhold til madspild og nydelse, at købe lidt mindre mængder af bedre kvalitet.

Find flere tips på stopspildafmad.org



TEST DIG SELV: HAR DU STYR PÅ DIT MADAFFALD?

Ved du, hvad der sker, når du har tømt den grønne spand? Test dig selv og bliv klogere på madens vej fra dit køkken til gødning og biogas.

1

Vi lægger let ud. Du har fire mugne kartofler og nogle afgnavede kyllingebeen. Hvor skal de hen?

- A. Restaffald
- B. Naboens hæk
- C. Madaffald

2

Hvor mange kilo madaffald skraber du og dine medborgere i gennemsnit ned i den lille grønne køkkenspand hvert år?

- A. 70 kg
- B. 50 kg
- C. 80 kg

3

Når spisebordet er ryddet, melder andre behov sig typisk. Det er godt, for spildevand er en vigtig bestanddel af biogasproduktionen. Men hvor mange liter vand bruger du hver dag på toiletskyll?

- A. 49 liter
- B. 17 liter
- C. 30 liter

4

Før dine skaller, skræller og madrester kan give den (bio-)gas sammen med noget pølevand, skal madaffaldet igennem forbehandlingsanlægget. Ved du, hvad der sker der?

- A. Madaffaldet kværnes til pulp, og plast og andre urenheder sorteres fra.
- B. Madaffaldet fryses til gigantiske isterninger.
- C. Vi tilsætter en kasse Blå Thor eller to, for det får alting til at glide lidt lettere.

5

Bagefter skal det pulpede madaffald blandes med spildevand. Hvad er blandingsforholdet?

- A. 2/3 spildevand og 1/3 madaffald
- B. 1/10 af det potente madaffald er nok
- C. Halvt af hver

6

Når det pulpede madaffald og spildevandsslammet er blandet, skrues der op for blusset for at gøre kål på uønskede bakterier. Hvor høj varme kræver det?

- A. 90 grader
- B. 70 grader
- C. 50 grader



Inden dine frugtskræller og madrester kan blive til biogas og gødning, skal det en tur igennem forbehandlingsanlægget – og her kan du tage en tur med igennem maskineriet.



1. Omlasten

Når skraldebilen har hentet madaffaldet hjemme hos dig, tømmer skraldemanden kammeret med madaffaldet ned i det, vi kalder Omlasten



2. Ind i anlægget

Med en stor grab fodres anlægget med affaldet, der stadig ligger i poser.



3. Vand tilsættes

Her bliver madaffaldet og poserne slået i stykker, mens der tilsættes lidt vand for at gøre madaffaldet mere flydende.

7

Pulp og slam blandes i rådnetankene. De to rådnetanke kan hver rumme 2.400 m³. Hvor længe skal blandingen ligge og lumre her?

- A. Cirka 14 dage
- B. En måneds tid
- C. Cirka 40 dage

8

Når biogassen er udvundet, kan restproduktet bruges som gødning til landbrugsjord. Det afvandes og køres ud på markerne. Hvorfor er det godt?

- A. Det gør jorden mere 'klæbrig' og hindrer sandflugt.
- B. Fosfor og næringsstoffer føres tilbage i naturens kredsløb.
- C. Tungmetallerne danner nye metaller, som vi kan bruge i industrien.

36-40 POINT

Wow!!! Du er supergod! Du glider ikke i nogen bananskræller, når det kommer til viden om madaffald. Du har fjernet en medalje, så smut du ned til bageten og hent en (og hvis du ikke kan spise det hele, ved du, hvor resten skal hen).

18-35 POINT

Det var ikke så ringe endda, selvom der var et par rådne æg blandt dine besvarelser. Men du er på rette vej og kan evt. høste mere viden på www.affald.randers.dk/sortering.

8-17 POINT

Av, den her quiz er vist gået helt i kage for dig. Du vil helt sikkert kunne høste frugten af et besøg i vores Affaldsskole, som du kan læse mere om på www.affald.randers.dk/affaldsskole.

DIT RESULTAT:

1: A=3 B=1 C=5
2: A=5 B=1 C=3
3: A=1 B=3 C=5
4: A=5 B=3 C=1
5: A=3 B=1 C=5
6: A=1 B=5 C=3
7: A=1 B=3 C=5
8: A=3 B=5 C=1

Point i alt: ●



4. Solden

Det kværnede, moste og opløste madaffald presses igennem solden. Solden er en slags stor si, der frasorterer alle fremmedlegemer, som plastik og andet fejlsorteret affald.



5. Rejekten

Alt det frasorterede kaldes rejekten. Den sendes til forbrænding og giver el og varme.



6. Pulpen

Den færdige pulp er nu klar til næste trin i produktionen af biogas. Pulpen bliver fragtet til renselanlægget, hvor den bliver blandet med spildevand fra kommunens borgere, for så at blive til biogas.

De 10 affaldsfraktioner

Skal jeg gøre plads til 10 beholdere? Bliver det besværligt at sortere? Hvad med alt det, vi allerede gør i dag? Vi kigger i krystalkuglen og ser på, hvad der skal ske med dit affald de næste 4-5 år.



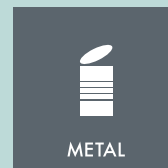
Det kunne være
Gulerodstoppe og æbleskrog, for gamle madrester, kyllingebein og teposer.

Hvad gør du allerede i dag?
Det smider du i den lille grønne køkkenspand og i beholderen til madaffald.



Det kunne være
Pizzabakker, bleer, støvsugerposer og chipsposer.

Hvad gør du allerede i dag?
Det kommer selvfølgelig i din beholder til restaffald.



Det kunne være
Marmeladelåg, øldåser, leverpostejforme og fyrfadslysholdere.

Hvad gør du allerede i dag?
Det ryger i beholderen til genbrug med metal, glas og hård plast.



Det kunne være
Papkasser og stykker af bølgepap.

Hvad gør du allerede i dag?
Afleveres bundtet til storskrald eller køres på genbrugspladsen.

Affaldssektoren skal være klimaneutral i 2030. Det besluttede regeringen og et bredt flertal i Folketinget i sommeren 2020. Et af punkterne i planen er, at det skal være lettere for virksomheder at behandle og genanvende vores affald, og derfor skal alle husholdninger i hele landet sortere ens. Og vi skal sortere i 10 affaldstyper

– eller fraktioner, som det hedder i affaldets verden.

Betyder det 10 beholdere?

Vi kan berolige dig med, at det ikke betyder, at du skal finde plads til 10 beholdere i indkørslen. Nogle af affaldstyperne kan komme i samme beholder, ligesom der også fortsat vil være skillevægge i beholderne. Selvom intet

er sikkert lige nu, regner vi med, at det bliver nok med tre beholdere.

Hvornår skal alt det her ske?

Der er meget, vi som affaldsansvarlige skal tage hensyn til, før vi kan melde mere ud om, hvordan vi vil løse denne opgave. Hvilke typer affald kan vi indsamle sammen? Hvilke typer skraldebiler får vi brug

for? Hvornår kan de leveres? Vi har mange ting oppe at vende, men vi arbejder selvfølgelig på, at vi ender med den nemmeste og billigste løsning for alle. Derfor er det heller ikke noget, der lige sker i morgen, men du kan forvente at de nye ordninger også kommer til dig senest i 2025. ■



VERDENSMÅL 12.5
Inden 2030 skal affaldsmængden væsentligt reduceres gennem forebyggelse, reduktion, genvinding og genbrug.

– og hvad de betyder for dig



PAPIR

Det kunne være
Aviser, blade, bøger, skrivepapir, cornflakes-pakker og karton fra tandpasta.

Hvad gør du allerede i dag?

Det kommer i beholderen til genbrug med papir.



GLAS

Det kunne være
Vinflasker, marmeladeglas, rødbedeglas og konservesglas.

Hvad gør du allerede i dag?

Det lander i beholderen til genbrug med metal, glas og hård plast.



MAD & DRIKKE-KARTONER

Det kunne være
Mælkekartoner, juicekartoner og kartoner med flåede tomater.

Hvad gør du allerede i dag?

Den her er helt ny! Læs om Michael, der har knækket koden til at genanvende kartonerne på næste side.



FARLIGT AFFALD

Det kunne være
Batterier, elektronikaffald, kemikalierester og elpærer.

Hvad gør du allerede i dag?

Det kommer du i den røde miljøkasse eller afleverer på genbrugspladsen. Bor du i lejlighed, har I måske en viceværtordning for farligt affald.

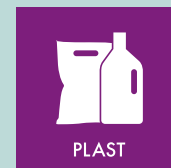


TEKSTILER

Det kunne være
Hullede lagner og gamle sokker, klude og tøj, du ikke længere bruger.

Hvad gør du allerede i dag?

Tøj og sko i god stand afleveres til direkte genbrug. Alle tekstiler (også de hullede) kan afleveres i en klar sæk til storskrald eller på genbrugspladsen.



PLAST

Det kunne være
Hård plast: Ymerbøtter, låg til smørbakker, dunken fra vaskemiddel.

Blød plast:
Plastfolie fra indpakning, plastikposer og fryseposer.

Hvad gør du allerede i dag?

Den hårde plast putter du i beholderen til genbrug med metal, glas og hård plast.

Den bløde plast må på et tidspunkt komme med den hårde plast, men du kan allerede aflevere den på genbrugspladserne eller til storskrald.



Nye piktogrammer

Vi begynder nu at bruge de nye, nationale piktogrammer, så det bliver endnu nemmere at sortere rigtigt.

Over
1 milliard
kartoner fra mælk,
juice, yoghurt, tomater
og lignende smider
danskerne ud
hvert år

Michael gør dine mælkekartoner cirkulære

Snart skal vi til at sortere vores drikkekartoner fra til genanvendelse. Men indtil nu har det ikke været muligt at genanvende dem i Danmark. Det har Michael Kristensen og Prounit Frames i Randers dog fundet en løsning på.

Kogeplader, suppegyder og et par elpiskere fra det nærmeste supermarked. Det ligner måske ikke et vordende eksporteventyr, men det er ikke desto mindre her, adm. direktør Michael Kristensen og et par af hans medarbejdere har knækket koden til, hvordan vi kan genanvende alle komponenter i en drikkekarton: plast, karton og i nogle tilfælde også aluminium.

Under Coronas hærgen i det tidlige forår var der lidt stille i hallerne på Messingvej, hvor Michael Kristensen har sin virksomhed. I hvert fald indtil hans døtre på 9 og 12 år spurgte: "Hvorfor kan man ikke genbruge mælkekartoner?"

"Børnene sætter tit spørgsmålstegn ved ting, voksne tager for givet. Der er virkelig nogle generationer på vej, som har en helt anden bevidsthed om klima, miljø og affald, end vi selv havde i den alder. Jeg mener, at vi voksne skal gå foran med et godt eksempel, så jeg måtte jo sige, at det skulle vi nok finde ud af," fortæller Michael, som sammen med sit team satte jagten ind på en løsning.

Går ikke på kompromis

Eksperimenterne med gryder og hjemmelavede pumpe-systemer har hele tiden været med det ultimativt bæredygtige

mål for øje: ALT skal genbruges.

"Skal det være, så skal det være helt cirkulært," fastslår Michael Kristensen

Metoden, de er kommet frem til for at adskille karton, plast og aluminium fuldstændig fra hinanden, så alt kan genanvendes, indbefatter mekanisk bearbejdning, kemisk behandling og varmpåvirkning. Derfor har teamet haft gavn af et samarbejde med Vandmiljø Randers og centralreanseanlægget.

"Vores proces er afhængig af kemi, og hvis vi endte med ubrugelige kemikalier som restprodukt, ville vi bare have flyttet problemet," forklarer Michael Kristensen.

Testresultaterne fra reanseanlægget viste dog, at væskerne kan indgå ganske harmløst i processen på reanseanlægget, hvor det opløste aluminium fra eksempelvis juicekartoner bruges til at rense spildevandet. "Vores restprodukt er en gevinst for en anden lokal aktør. Det kan jo ikke blive bedre!"

Sæt barren højt

Det rammer hovedet på sømmet, når der skal skabes lokale ressourceløb, og Michael Kristensen ser et stort grønt potentiale i det randrusianske erhvervsliv:



VERDENSMÅL 12.5
Inden 2030 skal affaldsmængden væsentligt reduceres gennem forebyggelse, reduktion, genvinding og genbrug.



Det kommer også hjem til dig

Drikkekartoner skal genanvendes, og vi arbejder på, at de kan komme i din egen beholder. Du får mere at vide, når du kan gå i gang med sorteringen.



Der er virkelig god sparring at finde lokalt, hvor vi har en rigtig god klynge her i Randers.

MICHAEL KRISTENSEN

“Der er virkelig god sparring at finde lokalt, hvor vi har en rigtig god klynge her i Randers. Vi bruger også en lokal transportør til kemien, og vi køber vores rustfri stål fem minutter herfra. Alt i alt er fem-syv lokale virksomheder tilknyttet projektet,” fortæller han.

Med masser at se til og store drømme for de lokale partnerskaber slutter Michael Kristensen med det motto, der i høj grad præger eventyret om mælkekartonerne: “Sæt barren højt, så andre følger trop!” ■



Din grønne idé kan også blive virkelig

Har du en gruble over, hvordan man kan lave gokarts ud af gamle plæneklippere? Vil du bygge drivhuse af gamle vinduer? Eller har du en anden grøn idé, men mangler du nogle råstoffer fra genbrugspladsen at teste den på? Skriv til Tenna på affald@ randers.dk og fortæl om din idé, så er du allerede et skridt tættere på at gøre den til virkelighed.

Vil du med i Klimaligaen?

Klimaligaen er Randers Kommunes samlingssted for borgere, virksomheder, landbrug og organisationer, der vil kæmpe for at mindske udledningen af CO₂. Du kan tilmelde dig selv eller din virksomhed på et af de fem hold: Industrisymbiose, Bo og byg bæredygtigt, Grøn transport, Fremtidens energi og Vand på land. Holdene udfordrer hinanden på, hvor der kan findes CO₂-besparelser – og selvfølgelig skal alle de gode eksempler hyldes.

Klimaligaen og klimaplanen kan følges på www.klimaliga.dk. Her finder du også information om arrangementer, indsatser og guides til grøn omstilling. Det er gratis, og alle kan melde sig ind.





VERDENS MÅL NR. 12.4
Inden 2020 skal der opnås en miljømæssig forsvarlig håndtering af kemikalier og affald i hele deres livscyklus.

Kender du det farlige affald?

De virker måske tilforladelige, men det farlige affald er enten giftigt, brandfarligt, ætsende eller med eksplosionsfare. Mød banden af farligt affald, som altid skal afleveres forsvarligt – enten i miljøkassen eller som farligt affald på genbrugspladsen.

SPAREPÆREN

På trods af sit lyse sind er sparepæren en fæl fætter fyldt med kviksølv, som endelig ikke må ende i naturen eller nær mennesker. Det samme gælder hans kumpan lysstofrøret, som også indeholder kviksølv. Begge skal derfor afleveres som farligt affald på genbrugspladsen, så de kan genanvendes – og sørg for at pakke dem godt ind, så de ikke går i stykker under transporten. Selv hårde fyre kan nemlig være skrøbelige.



SPRAYDÅSEN

Spraydåsen er en slem karl med et heftigt temperament. Hvis han bliver udsat for pres eller temperaturer over 50 grader, risikerer han at sprænge i luften eller selvantænde. Derfor er det vigtigt, at han ender bag tremmer sammen med resten af det farlige affald, hvis du vil undgå det store kaboom.

UKRUDTSMIDLET

En giftig dræber, der arbejder under flere dæknavne og også kan gemme sig i haveskuret i form af pesticider eller bekæmpelsesmidler. For at undgå at rester ender i grundvandet, er det vigtigt, at de afleveres som farligt affald. Alternativt kan du vælge helt at undgå gift i haven og i stedet gøre den til et rent paradys for dyr og planter. Lad dig inspirere på vildmedvilje.dk

SUPERLIMEN

Superlimen i form af epoxy eller anden tokomponent lim er en ægte problemløser. Men de stærke kræfter kommer ofte fra organiske opløsningsmidler eller andre miljø- eller sundhedsskadelige stoffer, og derfor er det vigtigt, at resterne af limen bliver afleveret i miljøkassen eller på genbrugspladsen som farligt affald.

SÅDAN SKAL DU SKILLE DIG AF MED PÆREN:

- Glødepærer: I din skraldespand til restaffald pakket forsvarligt ind
- Halogenpærer: I din skraldespand til restaffald pakket forsvarligt ind
- Sparepærer: Afleveres i miljøkassen eller på genbrugspladsen som farligt affald
- LED-pærer: Afleveres på genbrugspladsen som farligt affald
- Lysstofrør: Afleveres på genbrugspladsen som farligt affald

FLERE FRA DET FARLIGE SLÆNG

Batterier
Gødning
Neglelakfjerner
Klorin og andre skrappe rengøringsmidler
Kemikalier.

GODE adgangsførhold

Ved stigninger større end 1:10 skal der anlægges trin til at gå på og dobbeltrapper til at køre på. Se pjecen "Hjælp din skraldemand" på affald.randers.dk/hvor for yderligere information.

Låger og døre skal kunne fastholdes i åben stilling.

Hele adgangsvejen skal have et fast og jævnt underlag af fliser, asfalt eller lignende.

Adgangsvejen skal være mindst 0,8 m bred, dog 0,9 m ved nybyggeri og 1 m hvis man har 4-hjulet container

MIN. 2,2 METER

METER VED NYBYGGERI

MAX. 20



**TAK FOR
HJÆLPEN**

3
DU IKKE
KOMMER
UDENOM

1

Husk at rydde for is og sne, så skraldemanden kan arbejde sikkert.

2

Der skal være fri adgang til affaldsbeholderen og god belysning.

3

Hold hunde inde eller i snor, så de ikke tager en bid af skraldemanden.

Vi tager STOR-skraldet

11
gange
ÅRLIGT

Du kan nemt komme af med dit storskrald. Du skal bare bestille afhentning i appen AffaldRanders eller på www.affald.randers.dk/storskrald. Se vejregistret på side 34 i magasinet og tjek, hvornår vi er i dit område



Husk at bestille

Vi kan hente dit storskrald 11 gange om året. Uanset om du bor i hus eller lejlighed. Vær opmærksom på, at vi kun henter dit storskrald, hvis du har bestilt afhentning senest to hverdage før.

Få en sms eller en mail

Seks dage inden vi har mulighed for at hente dit storskrald, kan du få en sms eller en e-mail, der minder dig om, at det er tid til at bestille afhentning.

Hvordan:

Tilmeld dig beskedservice i appen AffaldRanders eller i 'Mit Affald' på www.affald.randers.dk/storskrald

Kør selv året rundt

Hvis du ikke vil vente på, at vi kan hente dit storskrald, er du altid velkommen til selv at aflevere det på en af kommunens fire genbrugspladser.

Sådan: Se åbningstiderne i appen AffaldRanders eller på bagsiden af dette magasin.



Sortér og pak

Storskraldet skal sorteres og stilles frem i grupperne vist på modsatte side. Små ting, der hører til i samme gruppe, skal samles i en klar affaldssæk. Genstande over 1x1x1 meter skal så vidt muligt skilles ad, og skal veje under 20 kg.

Sådan: Den dag, vi kommer, skal storskraldet stå klar ude ved fortovet/nærmeste offentlige vej senest kl. 07.00. Du må tidligst stille det ud aftenen før.



Kend dit storskrald

Storskrald er ikke altid stort! Småting som gamle sokker kan også være storskrald, men skal samles i en klar sæk. Vi har opdelt storskraldet i seks grupper: hårde hvidevarer, pap, jern & metal, elektronik, tekstiler samt øvrigt indbo.

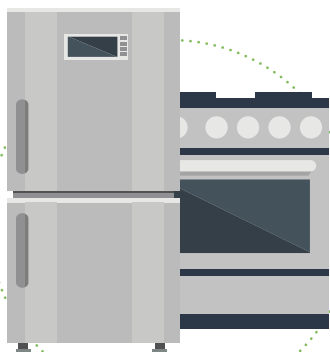


HUSK!

Vi tager også blød plast i en klar sæk med os som storskrald.



Tjek hvor affaldet skal hen, inden du stiller til storskrald på www.affald.randers.dk/sorteringsguide. Dit storskrald skal stilles ud til vejen, hvor storskraldsbilen har plads til at parkere. Det bliver altså hverken hentet i garagen eller nede i bunden af din indkørsel.



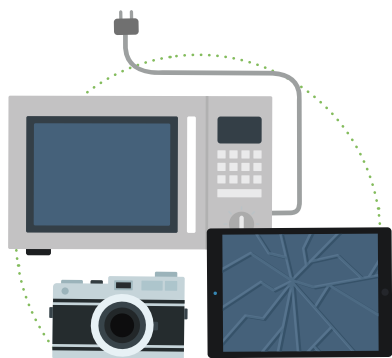
Hårde hvidevarer



Pap



Jern & metal



Elektronikaffald



Tekstiler



Øvrigt indbo

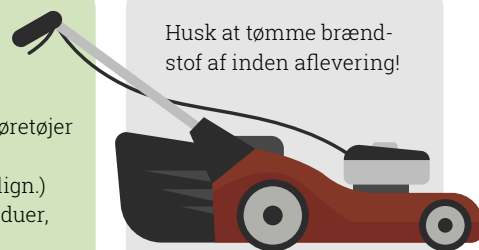
Følgende eksempler er ikke storskrald

Farligt affald
Markiser
Paller
Haveaffald
Klaver

Trykimprægneret træ
Trådhegn/havehegn
Restaffald
Gamle affaldsstativer
Mur- og nagelfast interiør

Dæk og andre dele fra biler/køretøjer
Parasolfodder af beton
Sanitet (toilet, håndvaske og lign.)
Byggeaffald (murbrokker, vinduer, døre og køkkenelementer)

Husk at tømme brændstof af inden aflevering!



Har du valgt den bedste løsning?

Affald&Genbrug er klar til at hjælpe, hvis du finder ud af, at størrelsen på dine skraldespande ikke passer, eller hvis du kan nøjes med tømning hver 14. dag.



Dobbeltbeholdere 240 L (120+120)

Dobbelt rest-madaffald

Tømning hver uge 2.237,50 kr.
Tømning hver 14. dag 1.118,75 kr.

Dobbelt emballage – papir

Pris for anskaffelse af containeren: 0 kr.
Tømmes hver 3. uge



Restaffald

Pris for anskaffelse: 0 kr.
140 liter H 110 x B 51 x D 56 cm
180 liter H 110 x B 51 x D 76 cm **UDGÅR**
240 liter H 110 x B 58 x D 74 cm

140 l, tømning hver uge 1.697,50 kr.
140 l, tømning hver 14. dag 848,75 kr.
180 l, tømning hver uge 1.960,00 kr.
180 l, tømning hver 14. dag 980,00 kr.
240 l, tømning hver uge 2.257,50 kr.
240 l, tømning hver 14. dag 1.128,75 kr.



Restaffald

Pris for anskaffelse: 0 kr.
400 liter H 118 x B 94 x D 67 cm
600 liter H 124 x B 126 x D 79 cm

400 l, tømning hver uge 3.372,50 kr.
400 l, tømning hver 14. dag 1.686,25 kr.
600 l, tømning hver uge 4.737,50 kr.
600 l, tømning hver 14. dag 2.368,75 kr.



Papir og karton

Pris for anskaffelse: 0 kr.
Tømmes hver 3. uge
140 liter: H 110 x B 51 x D 56 cm
240 liter: H 110 x B 58 x D 74 cm
400 liter: H 118 x B 94 x D 67 cm



Emballage Metal, glas og hård plast

Pris for anskaffelse: 0 kr.
Tømmes hver 3. uge
140 liter: H 110 x B 51 x D 56 cm
240 liter: H 110 x B 58 x D 74 cm
400 liter: H 118 x B 94 x D 67 cm



Madaffald, spand til køkkenet

Med hank, låg og huller til ophængning. Spanden leveres med poser til ét års forbrug uden beregning.
H 18-21 x B 22-25 x D 16-19 cm.



Står dine beholdere mellem 0 og 5 meter fra skel, sparer du årligt 62,50 kr. pr. beholder i forhold til den angivne pris. Tilsvarende opkræves et ekstra beløb på 62,50 kr. pr. beholder, hvis de står mere end 20 meter fra skel. Står beholderne mellem 5 og 20 meter fra skel, betaler du den angivne pris.



Madaffald

Pris for anskaffelse: 0 kr.
140 liter: H 110 x B 51 x D 56 cm
Tømmes hver 14. dag

140 l, tømning hver 14. dag 827,50 kr.
140 l, tømning hver uge 1.655,00 kr.
(Kun muligt i særlige tilfælde)

Undergrundscontainere til restaffald

3,0 m ³ 1 ugtl. tømning	8.652,50 kr.
3,0 m ³ hver 14. dag	4.326,25 kr.
5,0 m ³ 1 ugtl. tømning	13.335,00 kr.
5,0 m ³ hver 14. dag	6.667,50 kr.
Behandlingsafgift	651,25 kr./ton

til madaffald

Tømning hver 14. dag	
0,5 m ³	3.855,00
0,8 m ³	4.087,50
1,0 m ³	4.242,50
2,0 m ³	5.017,50



Se priser på tømning af andre større containere på www.affald.randers.dk



Tøm selv!

Kompostkasse af lærketræ til haveaffald

Pris med tilskud 849 kr.
(max. 1 stk. pr. husstand)
Pris uden tilskud 1.695 kr.
200 x 100 x 100 cm

Eventuel levering koster 150 kr. pr. kompostkasse. Vi sælger kun til borgere i Randers Kommune. Bestilles på www.affald.randers.dk/kompost eller på Randers Affaldsterminal.



Miljøkasse til farligt affald & småt elektronik

Bor du i en familiehuse:

Når Miljøkassen er fuld, skal du sætte den ovenpå eller ved siden af din beholder til restaffald. Så bytter skraldemanden den til en ny. Du kan også aflevere indholdet på genbrugspladsen. Miljøkassen rummer 21 L og må max. veje 4 kg. Pris for anskaffelse: 0 kr.

Boligforeninger, ejerforeninger og lign.:
Tilmeld jer vores ordning, så leverer vi materiel. Læs mere på www.affald.randers.dk/farligt

Administrationsgebyr ved skift:

- Bestilling og levering af beholdere til restaffald (inkl. eventuelt skift af tømmefrekvens): 300 kr.
- Kun skift af tømmefrekvens: 100 kr.
- Bestilling og levering af beholdere til emballage af metal, glas og plast samt papir eller madaffald. (men ikke dobbeltbeholderen til restaffald og organisk): 0 kr.



Tømmepriserne gælder i 2021 og er inkl. moms

Faste gebyrer for alle husstande

(opkræves via ejendoms-skattebilletten)

Indsamling af genbrug m.m.

For indsamling af storskrald, emballage af metal, glas og hård plast, papir og farligt affald.

Helårshuse Sommerhuse
783,75 kr. 457,50 kr.

Genbrugspladser

For drift af genbrugspladserne for både helårs- og sommerhuse 718,75 kr.

Vejregister

Storskrald

VEJNAVN	RUTE
A	
Abelsvej, Randers SØ	20
Abildgårdsvej, Gjerlev J	1
Abildkrogen, Randers NV	7
Absalonsvej, Randers SØ	20
Adelgade, Randers C	15
Adelgade, Fårup	2
Adonisvej, Randers SØ	20
Afroditevej, Randers SØ	20
Agerbovej, Randers NV	8
Agernvej, Randers NV	7
Agerskallet, Randers NV	8
Agervænget, Spentrup	2
Agnetesvej, Randers SØ	20
Ahlbakken, Randers SV	16
Ahornvej, Randers NØ	3
Ahornvej, Randers NV	10
Akacievej, Randers NØ	6
Akseltorv, Gjerlev J	1
Alleen, Gjerlev J	1
Allégården, Fårup	2
Almisbakken, Randers NØ	1
Alsagervej, Gjerlev J	1
Alsikevej, Randers NV	8
Ammelhedevej, Randers SØ	18
Amstrupgårdsvej, lige numre 2-30, ulige 1, Randers SV	17
Amstrupgårdsvej, lige numre 40-50, Randers SV	18
Amtsvejen, Randers NØ	1
Amtsvejen, Spentrup	2
Andersminde, Randers SØ	19
Ane Odgaards Vej, Randers NØ	4
Anemonevej, Randers NØ	11
Anemonevej, Randers SØ	19
Anisvej, Randers NV	8
Ankerhusvej, Randers NØ	3
Ankerstjernevej, Randers NØ	4
Anneksvej, Langå	17
Ansgarsvej, Randers SØ	20
Antilopevej, Randers SØ	20
Apollovej, Randers SØ	20
Apotekerstræde, Randers C	15
Aresvej, Randers SØ	20
Artillerivej, Randers NØ	12

VEJNAVN	RUTE
Asavænget, Randers NV	13
Asfergvej, Fårup	2
Asfergvej, Fårup	7
Asfergvej, Spentrup	2
Asgårdsvej, Spentrup	2
Askelen, Randers NV	9
Askevej, Randers SØ	19
Askevej, Randers NV	10
Askildrupvej, Randers SV	18
Aslaugsvej, Randers NV	14
Aspevænget, Fårup	2
Assensvej, Randers SV	16
Assentoft Byvænge, Randers SØ	19
Assentoftgårdsvej, Randers SØ	19
Asser Rigs Vej, Randers SØ	20
Astridsminde, Randers SØ	19
Astrupvej, Randers NØ	3
Athylvej, Randers SØ	20
Athenevej, Randers SØ	20
B	
Bagervej, Randers NV	7
Bakke Alle, Randers NV	9
Bakkegårdsvej, Fårup	2
Bakkegårdsvej, Gjerlev J	1
Bakkehusene, Langå	17
Bakkelyvej, Randers SØ	18
Bakken, Randers C	14
Bakken, Randers NØ	3
Bakkestjernedal, Randers NØ	3
Bakkevej, Spentrup	2
Bakkevej, Randers SØ	19
Bakkevej, Randers NV	9
Bakkevej, Langå	17
Bakkevænget, Gjerlev J	1
Bakkevænget, Fårup	2
Baldersvej, Randers NV	13
Baldersvej, Spentrup	2
Balgårdsvej, Spentrup	2
Balgårdsvej, Fårup	2
Ballesvej, Randers SV	17
Baltzers Alle, Spentrup	2
Bambushaven, Randers NV	8
Bane Alle, Spentrup	2
Banestien, Randers SØ	19

VEJNAVN	RUTE
Banevej, Randers NØ	4
Bangsvej, Randers SØ	18
Banjovej, Randers SV	16
Basager, Randers NØ	3
Basthaven, Randers NV	8
Bastrups Alle, Randers SV	16
Basunvej, Randers SV	16
Bavnehøjsvej, Randers NV	7
Bavnehøjvej, Havndal	1
Bavnevej, Randers NØ	1
Beethovens Alle, Randers NV	9
Bekkasinevej, Randers NV	10
Belgierevej, Randers SØ	19
Bellisvej, Randers NØ	11
Bellisvej, Spentrup	2
Bellmansvej, Randers NV	9
Bentesminde, Randers SØ	19
Benzonvej, Randers NØ	4
Berberisvej, Randers NV	7
Bergmansvej, Randers NV	9
Bidstrupvej, Randers NØ	3
Bindeleddet, Randers SV	17
Bindeleddet, Spentrup	2
Binderupvej, Havndal	1
Birkebakken, Langå	17
Birkebakken, Havndal	1
Birkelundsvej, Randers SØ	18
Birkely, Randers SØ	19
Birkestien, Randers NØ	1
Birkevej, Gjerlev J	1
Birkevej, Randers NØ	6
Birkevej, Randers NV	10
Birkevej, Randers SØ	19
Birkevænget, Fårup	2
Birkevænget, Randers NV	9
Bisagervej, Spentrup	20
Bisagervej, Spentrup	2
Bisagervej, Spentrup	1
Bisonvej, Randers SØ	20
Bispevangen, Spentrup	2
Bjarkesvej, Randers SØ	20
Bjellerup Alle, Randers NØ	4
Bjellerupparken, Randers NØ	4
Bjergbyvej, Spentrup	2
Bjergbyvej, Randers NV	7
Bjergene, Gjerlev J	2
Bjerggårdsvej, Randers NV	10
Bjerregrav Stationsvej, Randers NV	10
Bjerregravvej, Randers NV	10
Bjerregårdsvej, Randers NØ	1
Bjerregårdsvej, Langå	17
Bjerrevej, Havndal	1
Bjørningsvej, Randers NV	9
Bjørnkærvej, Randers NV	17
Bjørnkærvej, Langå	17

VEJNAVN	RUTE
Bjørnsager, Randers SV	17
Blegdammen, Randers C	15
Blegen, Randers SV	16
Blegvadbrovej, Fårup	2
Blenstrupvej, Gjerlev J	2
Blichers Alle, Spentrup	2
Blichersvej, Spentrup	2
Blindgyden, Havndal	2
Blishønevej, Randers NV	10
Blokhusevej, Randers SV	16
Blokhøj, Gjerlev J	1
Blommevej, Randers NØ	6
Blomsterparken, Langå	17
Blyvej, Randers NV	9
Blåbærvej, Randers NV	7
Blåkløkkedal, Randers NØ	3
Blåregnevej, Randers NØ	6
Bofferhøj, Randers NV	10
Bogensevej, Randers SV	16
Bogfinkevej, Randers SØ	18
Boghvedevej, Randers NV	8
Boikenvej, Randers SØ	18
Bojesvej, Randers SV	16
Bolettevej, Gjerlev J	1
Bopladsen, Randers NØ	3
Borgergade, Havndal	1
Borgergade, Langå	17
Borgergade, Randers C	15
Borggyden, Randers NØ	3
Borgmestervangen, Randers C	11
Borup Alle, Randers NV	8
Borup Byvej, Randers NV	7
Borup Kirkevej, Randers NV	7
Borups Vænge, Gjerlev J	1
Bosminde, Randers SØ	19
Bovsbjergvej, Ulstrup	17
Bragesvej, Spentrup	2
Branddamsvej, Randers NV	10
Brastrupholmvej, Randers NV	7
Bredgade, Randers NV	10
Bredgade, Langå	17
Bredstrupsgade, Randers C	11
Bregnevej, Randers NV	9
Bregnevej, Spentrup	2
Brigadevej, Randers NØ	12
Brinken, Randers SV	17
Brombærvej, Randers NV	7
Brorsonsvej, Spentrup	2
Brorsonsvej, Randers NV	9
Brorsonsvej, Langå	17
Brugsbakken, Randers SØ	18
Brusgårdsvej, Randers SØ	18
Bruuns Plantage Vej, Havndal	1
Bryggervænget, Gjerlev J	1
Brynildsvej, Randers NV	13



VEJLEDNING TIL VEJREGISTER

Find din adresse i vejregisteret. Tallet viser dit rutenummer til storskrald. Dit rutenummer står i kalenderen på side 43 på de dage, hvor du har mulighed for at få hentet storskrald. Husk at bestille afhentningen senest to hverdage før.

VEJNAVN	RUTE
Brændstensvej, Havndal	1
Brødregade, Randers C	15
Bunkevej, Randers NV	8
Buntmagervej, Randers NV	7
Burschesgade, Randers C	15
Byfogedvej, Randers NV	11
Bygaden, Havndal	2
Bygaden, Randers SØ	19
Bygvænget, Spentrup	2
Byleddet, Randers NV	9
Bymarksvej, Randers NV	10
Bymarksvej, Langå	17
Byparken, Fårup	2
Byskrivervej, Randers NV	11
Bysmedien, Randers SV	17
Bytoften, Randers NV	10
Byvej, Langå	17
Byvejen, Randers NV	10
Byvænget, Randers SØ	20
Bækengen, Randers NØ	3
Bækgårdsvej, Randers NV	10
Bækkelundsvej, Randers NØ	6
Bækkevej, Randers NØ	3
Bækvejen, Randers SV	17
Bødgersmindevej, Randers SV	17
Bødkervej, Randers NV	7
Bøgebakken, Langå	17
Bøgebjergvej, Randers SØ	18
Bøgelien, Randers NV	9
Bøgelundsvej, Randers SV	18
Bøgevej, Randers SØ	19
Bøgevej, Randers SV	17
Bøgevej, Randers NV	10
Bøgevej, Randers NØ	3
Bøsbrovej, Randers SV	16
C	
Carl Niensens Vej, Randers NV	9
Carl Zeiss Vej, Randers NV	10
Ceciliesminde, Randers SØ	19
Cederlund, Randers SØ	19
Centrumgården, Langå	17
Charlotte Amalievej, Randers NV	10
Charlottehøjsvej, Randers SØ	18
Chopinsvej, Randers NV	9
Chr. Hauns Alle, Randers C	9
Chr. Lynges Vej, Gjerlev J	1
Chr. Winthers Vej, Randers NV	9
Christiansborgvej, Randers NØ	6
Christiansminde, Randers SØ	19
Christoffersvej, Randers SØ	20
Citronlund, Randers SØ	19
Clausholmvej, Randers SØ	18
Cypreslund, Randers SØ	19
D	
Daddellunden, Randers SØ	19
Dalagerlundvej, Fårup	2
Dalagervej, Randers SØ	18
Dalbyndervej, Havndal	1
Dalbyovervej, Havndal	1
Dalbyovervej, Gjerlev J	1
Dalen, Randers NV	10

VEJNAVN	RUTE
Dalinsvej, Randers NV	9
Dalsvinget, Gjerlev J	1
Dalumvej, Randers SV	16
Damager, Randers NV	7
Damkærvej, Randers SV	18
Damstedvej, Randers NØ	3
Damtoften, Randers NØ	3
Damvej, Randers SØ	20
Damvej, Langå	17
Damvænget, Langå	17
Danasvej, Spentrup	2
Dandigevej, Fårup	2
Dangårdsvej, Fårup	2
Danmarksgade, Randers C	14
Daugårds Alle, Randers NØ	3
Degnebakken, Gjerlev J	1
Degnelodden, Spentrup	2
Delfinen, Randers SØ	20
Demstrupvej, Havndal	1
Demstrupvej, Randers NØ	3
Diget, Fårup	2
Dionevej, Randers SØ	20
Djursvej, Randers SV	16
Doktor Alle, Spentrup	2
Doktorbakken, Havndal	1
Dr. Lassens Gade, Randers C	9
Dr. Lassensvej, Langå	17
Dr. Madsensvej, Randers NØ	3
Dragonvej, Randers C	15
Drastrupgårdsvej, Randers SØ	19
Drejervej, Randers NV	7
Drejet, Randers SV	17
Drivvejen, Randers NV	10
Dronning Margrethes Vej, Randers SØ	20
Dronningborg Alle, Randers NØ	3
Dronningborg Boulevard, Randers NØ	4
Dronningensgade, Randers C	25
Drosselvej, Langå	17
Drosselvej, Randers SØ	18
Drosselvej, Randers NV	10
Drost Peders Vej, Randers SØ	20
Druvej, Randers NV	7
Dybdalen, Randers SØ	19
Dybdalhegnet, Randers SØ	19
Dybdalvej, Randers SØ	19
Dyrbyvej, Spentrup	2
Dyrbyvej, Gjerlev J	7
Dyrlæge Cleemanns Vej, Randers NØ	3
Dyssehøjvej, Spentrup	2
Dyssevej, Spentrup	2
Dytmærskensvej, Randers C	15
Dådyrvej, Randers SØ	20
E	
Ebbeshøjvej, Randers SØ	18
Ebeltoftevej, Randers SØ	18
Egebakken, Langå	17
Egegårdsvej, Randers NV	7
Egehøjvej, Randers SØ	19
Egelien, Randers NV	9

VEJNAVN	RUTE
Egeskovvej, Randers NØ	3
Egevangen, Randers C	14
Egevej, Randers SØ	19
Egevej, Randers NV	10
Egevej, Randers SV	17
Egevej, Langå	17
Egevej, Randers NØ	3
Egevænget, Langå	17
Egholmsvej, Randers NØ	4
Ejstrup Møllevej, Fårup	2
Ejstrupvej, Fårup	2
Elbækvej, Randers NV	17
Elektravej, Randers SØ	20
Elgårdsmindevej, Randers SØ	18
Ellegårds Alle, Randers SØ	20
Elmegårdsvej, Gjerlev J	1
Elmegårdsvej, Fårup	2
Elmelundsvej, Havndal	1
Elmevej, Randers SV	16
Elmevej, Randers NØ	3
Elmevej, Fårup	2
Elmevej, Randers SØ	19
Elrovej, Randers NV	9
Elroyvej, Randers SØ	20
Elsesminde, Randers SØ	19
Emdrupborgvej, Randers NØ	3
Enebærvej, Randers NV	7
Energivej, Randers NV	13
Energivej, Spentrup	2
Engboulevard, Randers SØ	20
Engdalsvej, Randers SV	18
Enghaven, Spentrup	2
Enghavevej, Randers SØ	18
Enghavevej, Langå	17
Enghøj Alle, Randers NV	8
Engkrogen, Langå	17
Engtoften, Randers NV	10
Engvej, Gjerlev J	1
Engvej, Havndal	1
Engvej, Fårup	2
Engvej, Randers SØ	19
Engvej, Langå	17
Engvænget, Langå	17
Erantisvej, Randers NV	10
Erantisvej, Langå	17
Erantisvej, Randers NØ	11
Erhvervsparken, Randers NV	10
Erik Klippings Vej, Randers SØ	20
Eriksborgvej, Randers SØ	18
Eriksvej, Randers SØ	20
Erlingsminde, Randers SØ	19
Esbern Snares Vej, Randers SØ	20
Eskildsvej, Randers SØ	20
Essenbækvej, Randers SØ	19
Evasminde, Randers SØ	19
F	
Fabersvej, Randers C	5
Fagotvej, Randers SV	13
Falbe Hansens Vej, Randers NV	16
Falkevej, Randers SØ	19
Falkevej, Randers NØ	11

VEJNAVN	RUTE
Falkevej, Randers NV	10
Farvervej, Randers NV	7
Fasanbakken, Havndal	1
Fasanvej, Randers SØ	19
Fasanvej, Randers NØ	11
Fasanvej, Randers NV	10
Femkløvervej, Randers NV	8
Fenrisvej, Randers NV	13
Ferskenvej, Randers NV	7
Festpladsen, Havndal	1
Figenlund, Randers SØ	19
Filsvej, Gjerlev J	2
Finhvalen, Randers SØ	20
Firkløvervej, Randers NV	8
Fischersgade, Randers C	15
Fiskergårdsvej, Randers NV	8
Fiskerstræde, Havndal	1
Fjordbakken, Randers NØ	1
Fjorddalen, Randers SØ	19
Fjordgade, Randers NØ	4
Fjordhøj, Randers NØ	1
Fjordlyvej, Randers NØ	3
Fjordvang, Randers SV	16
Fjordvej, Havndal	1
Fjordvej, Randers SØ	19
Fl. Junckers Vej, Havndal	1
Fladbrovej, Randers NV	9
Flintebjerg Alle, Randers C	5
Flintevej, Randers SØ	19
Floes-Engbakkevej, Randers SØ	19
Floesskovvej, Randers SØ	19
Floesvej, Randers SØ	19
Flyervej, Randers NØ	6
Fløjstrupkærvej, Randers SØ	18
Fløjstrupvej, Randers SØ	18
Fløjtevej, Randers SV	16
Folden, Randers SV	17
Folehaven, Randers NV	7
Fornæsvej, Randers SV	16
Fortunavej, Randers SØ	20
Fortunet, Havndal	2
Fosevej, Gjerlev J	2
Fredensgade, Randers C	14
Fredensgade, Langå	17
Fredenshøjvej, Randers NV	8
Fredensvej, Randers SØ	20
Fredericiavej, Randers SV	16
Frederiksbergvej, Randers NV	10
Frederiksbergvej, Gjerlev J	2
Frederiksbergvej, Randers SV	16
Frederiksborg Alle, Randers NV	11
Frederiksdalvej, Randers SV	17
Frederiksgade, Randers NØ	11
Frejasvej, Spentrup	2
Frejasvej, Randers NV	13
Fridasminde, Randers SØ	19
Frieservej, Randers SØ	19
Friggsvej, Randers NV	13
Friheden, Randers NØ	1
Frisenborgvej, Randers NØ	3
Frisenvoldvej, Langå	17

VEJNAVN	RUTE
Frisenvoldvej, Randers SV	17
Fruerbakken, Randers SV	16
Frugthaven, Randers NØ	3
Frødingsvej, Randers NV	9
Frøken Sophiesvej, Spentrup	2
Frøsigvej, Spentrup	2
Frøvangen, Randers NV	8
Fuglebakken, Randers C	5
Fuglebakken, Randers SØ	19
Fuglebakken, Langå	17
Fuglelunden, Randers SØ	19
Fuglsangsvej, Randers SV	16
Fuglsø Mark, Havndal	1
Fuglsøgårdsvej, Havndal	1
Fussingøvej, Randers NV	10
Fyensgade, Randers C	9
Fynsvej, Havndal	1
Fyrkat Alle, Randers NV	8
Fyrrelien, Randers NV	6
Fyrrelien, Randers NV	9
Fyrrevej, Randers NØ	3
Fyrrevænget, Randers NV	9
Fyrrevænget, Fårup	2
Fælledvej, Spentrup	2
Fælledvej, Langå	17
Færgevej, Randers SØ	19
Færgevej, Havndal	1
Fåborgvej, Randers SV	16
Fårbækvej, Fårup	2
Fårup Plantagevej, Fårup	2
Fårup Skolevej, Fårup	2
Fårupvej, Fårup	2
G	
Gadekæret, Randers NØ	3
Gadevænget, Randers SØ	20
Galateavej, Randers SØ	20
Galgevang, Randers NØ	3
Galgevangsvej, Havndal	1
Gallelosevej, Randers NØ	3
Gammel Gimmingvej, Randers NØ	3
Gammel Granvej, Randers NØ	4
Gammel Randersvej, Fårup	2
Gammel Vinkelvej, Havndal	1
Gammeljord, Randers NØ	1
Gardervej, Randers NØ	12
Garnisonsvej, Randers NØ	6
Gartnervænget, Fårup	2
Gavnøvej, Randers NØ	4
Gazellevej, Randers SØ	20
Gefionsvej, Spentrup	2
Gelhøj, Randers NØ	3
Gensevej, Randers SØ	20
Genvejen, Randers NV	10
Genvejen, Fårup	2
Georgsminde, Randers SØ	19
Georgsvej, Randers SV	17
Gethersvej, Randers C	11
Gimlesvej, Randers SØ	20
Gimming Kirkevej, Randers NØ	3
Gimmingvej, Randers NØ	3
Ginnerupvej, Randers SV	18

VEJNAVN	RUTE
Gjandrup Byvej, Randers NV	10
Gjerlevvej, Gjerlev J	1
Gl. Clausholmvej, Randers SØ	20
Gl. Engvej, Randers SØ	19
Gl. Estrupvej, Randers NØ	4
Gl. Grenåvej, Randers SØ	19
Gl. Hadsundvej, Randers C	5
Gl. Hobrovej, lige numre 2-82, ulige 1-89, Randers NV	13
Gl. Hobrovej, lige numre 84-182, ulige 101-183, Randers NV	8
Gl. Jennumvej, Randers NØ	6
Gl. Kirkevej, Randers NØ	1
Gl. Kjøllevej, Randers NV	9
Gl. Krovej, Randers SØ	18
Gl. Landevej, Randers SØ	19
Gl. Landevej, Randers SV	17
Gl. Landevej, Havndal	1
Gl. Lervang, Randers NØ	11
Gl. Romaltvej, Randers SØ	20
Gl. Silkeborgvej, Randers NV	17
Gl. Stationsvej, Randers SV	16
Gl. Stationsvej, Havndal	1
Gl. Tværvej, Randers SØ	19
Gl. Viborgvej, lige numre 142-418, ulige 115-429, Randers NV	10
Gl. Viborgvej, lige numre 2-92, ulige 1-41, Randers NV	9
Gl. Århusvej, Randers SV	18
Glarbjergvej, Randers NV	13
Glarbjergvej, Randers NØ	13
Glarbjergvej, Randers NØ	12
Glentevej, Randers NØ	12
Glentevej, Langå	17
Glentevej, Randers NV	10
Godset, Langå	17
Godthåbsvej, Randers SØ	20
Gormsvej, Randers SØ	20
Gotfredsminde, Randers SØ	19
Graham Bells Vej, Randers NV	10
Granlien, Randers NV	9
Gransangervej, Randers NV	10
Granstien, Gjerlev J	1
Granvej, Randers NØ	3
Granvænget, Fårup	2
Granvænget, Havndal	1
Granvænget, Randers NV	9
Gravene, Spentrup	2
Grejsvang, Havndal	1
Grenstervej, Langå	17
Grenvænget, Randers SV	17
Grenåvej, lige numre 2-12, Randers SØ	20
Grenåvej, lige numre 226-258, ulige 237-267, Randers SØ	19
Grinden, Randers SØ	20
Grovebakkevej, Randers NV	10
Grundtvigsvej, Spentrup	2
Grundvej, Randers SØ	19
Græshaven, Randers NV	8
Grønbacken, Randers SØ	20
Grøndalsvej, Langå	17
Grønkærvej, Randers NØ	1

VEJNAVN	RUTE
Grønkærvej, Spentrup	2
Grønlystvej, Randers NV	8
Grønnegade, Randers C	15
Grønnegade, Langå	17
Grønnevang, Fårup	2
Grønvang, Randers SØ	20
Grønvangen, Gjerlev J	1
Gråbrødrestræde, Randers C	15
Gråpilevej, Randers NØ	6
Gudenåvænget, Randers SV	16
Guitarvej, Randers SV	16
Guldbjergvang, Spentrup	2
Guldbærvej, Randers NV	7
Guldgaden, Gjerlev J	2
Guldregnvej, Randers NØ	6
Guldvej, Randers NV	9
Gundestrubakken, Fårup	2
Gundestrupvej, Randers SØ	18
Gunhildsvej, Randers NV	13
Gunnerupmosevej, Randers SØ	18
Gunnerupvej, Randers SØ	19
Gurrevej, Randers SV	16
Gustavsminde, Randers SØ	19
Gyden, Langå	17
Gyden, Randers NV	10
Gydevej, Langå	17
Gyldenakvej, Randers NØ	11
Gyldenakvej, Langå	17
Gyldenlundsvej, Randers SØ	19
Gyldenrisdalen, Randers NØ	3
Gyvelvej, Randers NØ	11
Gyvelvej, Gjerlev J	1
Gyvelvej, Randers SØ	19
Gyvelvænget, Fårup	2
Gærdetoften, Randers NV	8
Gøgevej, Fårup	2
Gørrilds Alle, Randers NV	7
Gørtlervej, Randers NV	7
H	
H.C. Andersens Vej, Randers NV	9
H.C. Ørstedes Vej, Randers NV	9
Hadstenevej, Randers SV	18
Hadsundvej, lige numre 70-166, ulige 53-93, Randers NØ	6
Hadsundvej, lige numre 210-260, ulige 205-257, Randers NØ	2
Hadsundvej, Gjerlev J	2
Hadsundvej, Spentrup	2
Haflingervej, Randers SØ	19
Halagervej, Randers NØ	3
Hald Møllevej, Gjerlev J	1
Haldsømindevej, Randers SØ	18
Haldvej, Spentrup	2
Haldvej, Gjerlev J	1
Halekærsvej, Spentrup	2
Halsager, Randers SØ	19
Hamborgvej, Havndal	1
Hamletsvej, Spentrup	2
Hammelvej, Langå	17
Hammelvej, Randers SV	17
Hammergårdsvej, Gjerlev J	1
Hammershøjvej, Fårup	2

VEJNAVN	RUTE
Hammervænget, Gjerlev J	1
Hampehaven, Randers NV	8
Handestvej, Fårup	2
Hanherredvej, Randers SV	16
Hannebjergvej, Randers SØ	19
Hannesminde, Randers SØ	19
Hans Bojes Alle, Randers SØ	20
Hans Grams Vej, Randers NV	9
Hans Mikkelsvej, Spentrup	2
Haraldsvej, Randers SØ	20
Harestien, Fårup	2
Harmoniavej, Randers SØ	20
Harridslevvej, Randers NØ	3
Haslund Klostervej, Randers SV	17
Haslundkærvej, lige numre 2-18, ulige numre 3-15, Randers SV	17
Haslundkærvej, lige numre 20-60, ulige 31-59, Randers SV	18
Hassellien, Randers NV	9
Hasselvej, Randers NØ	3
Hasselvænget, Fårup	2
Hastrupholmvej, Spentrup	2
Hastrupholmvej, Fårup	2
Hastrupvej, Spentrup	2
Hattemagervej, Randers NV	7
Haversmosevej, Randers NV	10
Havevej, Langå	17
Havndalvej, Havndal	2
Havnevej, Havndal	1
Havnøholmvej, Havndal	1
Havnøvej, Havndal	1
Havrevej, Spentrup	2
Hedager, Gjerlev J	1
Hedebakken, Randers NV	17
Hedegårdsvej, Randers SØ	18
Heden, Havndal	1
Hedevej, Randers SØ	18
Hedevej, Randers NV	10
Hedevej, Havndal	1
Hegnet, Randers SV	17
Hegnvej, Spentrup	2
Hejmdalsvej, Randers NV	13
Hejmdalsvej, Spentrup	2
Helgenæsvej, Randers SV	16
Helmsvej, Langå	17
Helsted Husevej, Randers NV	7
Helstedgårdsvej, Randers NV	8
Helstedvej, Randers NV	7
Helstrupvej, Randers NV	17
Henrietteyst, Randers SV	16
Heraklesvej, Randers SØ	20
Hermann Stillings Vej, Randers NØ	4
Hermodsvej, Randers NV	13
Hermodsvej, Spentrup	2
Herningvej, Randers SV	16
Herosvej, Randers SØ	20
Herredsfogedvej, Randers NV	11
Hestehaven, Havndal	1
Hestestræde, Randers NØ	6
Hildursvej, Randers NV	13
Himmelbovej, Randers NV	10

VEJNAVN	RUTE
Himmelbovej, Randers NV	9
Himmerlandsvej, Randers SV	16
Hindbærvej, Randers NV	7
Hirsevej, Randers NV	8
Hjaltelstvej, Randers SØ	20
Hjertegræsbakken, Randers NØ	3
Hjortevej, Randers SØ	20
Hjortholmvej, Randers NØ	3
Hjorthsvej, Havndal	1
Hjulmagervej, Randers NV	7
Hjælmevej, Randers NV	8
Hjerringvej, Randers SV	16
Hobrovej, Randers C	14
Hobrovej, Fårup	2
Hobrovej, lige numre 250-400, ulige 241-398, Randers NV	7
Hobrovej, lige numre 76-132, ulige 63-105, Randers NV	14
Holbergstien, Randers C	5
Holger Danskes Vej, Randers SØ	20
Holkvej, Randers NØ	1
Hollerupvej, Langå	17
Hollerupvej, Ulstrup	17
Holmevej, Randers NV	10
Holmsgårdsvej, Randers SØ	20
Holstebrovej, Randers SV	16
Hornbæk Engvej, Randers NV	9
Hornbæk Kirkevej, Randers NV	9
Horsensvej, Randers SV	16
Hospitalsgade, Randers C	15
Hospitalsvej, Randers SØ	18
Hostrupsvej, Randers NV	9
Hostrupsvej, Langå	17
Houmarksvej, Spentrup	2
Houmarksvej, Randers NV	7
Houmeden, Randers C	15
Hovedvejen, Fårup	2
Hovedvejen, Randers NV	7
Hulen, Spentrup	2
Hulen, Randers NØ	1
Hulvejen, Fårup	2
Humlehaven, Randers NV	8
Humlevej, Fårup	2
Hummelbækvej, Havndal	1
Husarvej, Randers NØ	6
Hvalløvej, Randers SØ	18
Hvedetoften, Spentrup	2
Hviddingvej, Fårup	2
Hvidemøllevej, Randers NV	9
Hvidhvalen, Randers SØ	20
Hvidhøj, Langå	17
Hvidkløvervej, Gjerlev J	1
Hvidkløvervej, Randers NV	8
Hvidstenvej, Spentrup	2
Hviidsvej, Randers SV	16
Hviidsvej, Randers SØ	19
Hvilhusevej, Gjerlev J	1
Hvilhusevej, Havndal	1
Hyacintvej, Randers NØ	11
Hyacintvej, Langå	17
Hybenvej, Randers NV	7
Hybenvej, Gjerlev J	1

VEJNAVN	RUTE
Hyldevej, Randers NØ	6
Højagervej, Gjerlev J	2
Højagervej, Randers SØ	20
Højbakken, Langå	17
Højbjergvej, Randers NV	10
Højgade, Randers NV	11
Højgårdsvej, Gjerlev J	1
Højmarksvej, Randers NV	7
Højriisvej, Randers NØ	3
Højskolevej, Ulstrup	17
Højsletvej, Randers NØ	7
Højtoftvej, Randers SV	16
Højtoftevej, Randers SØ	18
Højtoftevej, Gjerlev J	2
Højvången, Randers SØ	19
Højvången, Spentrup	2
Højvångsvej, Randers NØ	3
Højvångsvej, Langå	17
Højvångsvej, Randers NV	11
Højvej, Langå	17
Højvej, Spentrup	2
Hømundingen, Havndal	1
Hørgaden, Randers SØ	18
Hørgaden, Spentrup	2
Hørhaven, Randers NV	8
Hørningvej, Randers SØ	18
Høvejen, Randers NV	10
Høvejen, Randers SV	16
Håndværkervænget, Havndal	1
I	
Idasminde, Randers SØ	19
Industribakken, Langå	17
Industridalen, Langå	17
Industrivej, Spentrup	2
Infanterivej, Randers NØ	12
Ingvar Pedersensvej, Fårup	2
Integade, Randers C	15
Irisvej, Randers NØ	11
Irisvej, Randers SØ	19
Irisvej, Spentrup	2
Irisvej, Langå	17
Isaksvej, Havndal	1
Ivarsminde, Randers SØ	19
J	
Jadedalen, Randers NØ	3
Jagtvej, Randers NV	10
Jebjergvej, Langå	17
Jennum Byvej, Spentrup	2
Jennumvej, Spentrup	2
Jens Baggesens Vej, Randers NV	9
Jentevej, Spentrup	2
Jeppe Aakjærs Vej, Randers NV	9
Jeppesminde, Randers SØ	19
Jernbanegade, Fårup	2
Jernbanegade, Randers C	14
Johannelyst, Randers SV	16
Jomfru Dybersvej, Spentrup	2
Jomfruen, Randers NV	8
Jomfruløkken, Randers NØ	6
Jonathanvej, Randers SØ	18
Jordbærvången, Randers NV	8

VEJNAVN	RUTE
Jordsmønnet, Randers C	15
Juttasvej, Randers SØ	20
Juvelaldalen, Randers NØ	3
Jydestien, Havndal	1
Jyllandsgade, Randers C	9
Jyttesminde, Randers SØ	19
Jægergade, Randers SV	16
Jægerholmsvej, Spentrup	2
K	
Ka Fiilsvej, Spentrup	2
Kaktusvej, Spentrup	2
Kallehavevej, Randers SV	17
Kallehavevej, Randers SØ	17
Kalvehaven, Randers NØ	3
Kalvevasen, Havndal	1
Kaløvej, Randers NØ	3
Kamilledalen, Randers NØ	3
Kamillevej, Randers NV	8
Kantatevej, Randers SV	16
Kappelagervej, Gjerlev J	1
Kardamsvej, Randers NV	10
Karetmagervej, Randers NV	7
Karl Poulsensvej, Havndal	1
Karlsbergvej, Randers SV	18
Karolinevej, Randers SØ	19
Karsevången, Randers NV	8
Kasernevej, Randers C	15
Kaskelotten, Randers SØ	20
Kastanievej, Randers NØ	3
Kastanievænget, Fårup	2
Kastrupsmindevej, Randers SØ	19
Kastrupvej, Randers SØ	19
Kavalerivej, Randers NØ	6
Kereveder, Randers C	15
Kertemindevej, Randers SV	16
Kildebakken, Gjerlev J	1
Kildebakken, Randers NV	8
Kildebakkevej, Gjerlev J	1
Killedalen, Langå	17
Kildehusvej, Randers SV	17
Kildevej, Langå	17
Kildevej, Randers SV	16
Kildevældet, Randers NØ	3
Kildevænget, Langå	17
Kildingsvej, Randers SV	17
Kilevej, Havndal	1
Kingosvej, Randers NV	9
Kingosvej, Spentrup	2
Kirkebakken, Randers NV	17
Kirkebakken, Randers SV	16
Kirkebakken, Havndal	1
Kirkedraget, Randers SØ	19
Kirkegade, Gjerlev J	2
Kirkegade, Randers C	15
Kirkegyden, Havndal	1
Kirkehøjvej, Gjerlev J	1
Kirkestien, Randers NV	10
Kirkestien, Gjerlev J	1
Kirketerpsvej, Randers NØ	5
Kirketoften, Randers SØ	18
Kirketoften, Fårup	2

VEJNAVN	RUTE
Kirketorvet, Randers C	15
Kirkevadbrovej, Randers SØ	18
Kirkevej, Gjerlev J	1
Kirkevej, Randers NV	10
Kirkevej, Havndal	1
Kirkevænget, Randers SØ	19
Kirsebærvej, Randers NV	7
Kirstensminde, Randers SØ	19
Kjeldsbakken, Gjerlev J	2
Kjeldtoften, Langå	17
Kjølvejen, Randers NV	9
Klarinetvej, Randers SV	16
Klatrupvej, Havndal	1
Klejnsmedevej, Randers NV	7
Klintevej, Randers NØ	11
Klokkevæng, Fårup	2
Klostergade, Randers C	15
Klosterhøjvej, Randers SØ	18
Klosterstræde, Havndal	1
Klostervej, Randers SØ	19
Klostervej, Randers NØ	3
Kløruptoften, Randers NV	10
Klørupvej, Randers NV	10
Klørvængen, Randers NV	8
Klørvej, Randers SØ	19
Klørvænget, Havndal	1
Knebelvej, Randers SV	16
Knolden, Havndal	2
Knotten, Randers NØ	3
Knud Lavards Vej, Randers SØ	20
Knøsvej, Spentrup	2
Kobbersmedevej, Randers NV	7
Kobbervej, Randers NV	9
Koglevej, Randers SØ	19
Koglevænget, Randers NV	9
Kokoslunden, Randers SØ	19
Koldbakken, Randers NØ	1
Koldingvej, Randers SV	16
Koldkildevej, Randers NV	7
Kollerupvej, Fårup	2
Kollerupvej, Randers NØ	3
Kompagnivej, Randers NØ	6
Kondrups Vænge, Gjerlev J	1
Kondrupvej, Gjerlev J	2
Kondrupvej, Havndal	2
Kondrupvej, Randers NV	7
Konfektionsvej, Randers NV	13
Kong Helges Vej, Randers NV	8
Kong Olafs Vej, Randers NV	8
Kong Roars Vej, Randers NV	8
Kong Sigfreds Vej, Randers NV	8
Kongelysdalen, Randers NØ	3
Kornagervej, Randers NV	8
Kornetvej, Randers SV	16
Korsagervej, Randers SV	17
Korshøjvej, Randers NØ	3
Koustedvej, Fårup	2
Kragebækken, Langå	17
Kraggårdsvej, Randers NØ	1
Kraghs Vej, Gjerlev J	1
Krebsen, Randers NV	8

VEJNAVN	RUTE
Kristrup Engvej, Randers SØ	19
Kristrup Møllevvej, Randers SØ	20
Kristrupvej, Randers SØ	20
Krogagervej, Gjerlev J	2
Krogen, Havndal	1
Krogen, Randers NV	7
Krogen, Randers SØ	19
Krogsagervej, Randers SØ	18
Krokusvej, Langå	17
Krokusvej, Randers NV	10
Kromvej, Randers NV	9
Kronborgvej, Randers NØ	3
Kronborgvej, Havndal	1
Kronjydevej, Havndal	1
Kronjydevej, Randers SØ	19
Kronjydevej, Randers NØ	1
Krovej, Randers SØ	19
Krumstræde, Randers C	15
Kvædevej, Randers NV	7
Kælkebakken, Langå	17
Kærby Møllevvej, Gjerlev J	2
Kærbybrovej, Gjerlev J	2
Kærbyvej, Gjerlev J	2
Kæret, Langå	17
Kærgade, Randers SV	16
Kærlunds Alle, Randers SV	16
Kærly, Randers SV	16
Kærparken, Randers SV	16
Kærsangervej, Randers SØ	18
Kærsangervej, Randers NØ	11
Kærstien, Langå	17
Kærvangen, Langå	17
Kærvej, Randers SØ	19
Kærvej, Havndal	1
Kærvejen, Gjerlev J	1
Kølbakken, Fårup	2
Kølvej, Randers NØ	1
Kørvelvangen, Randers NV	8
Køsters Alle, Randers C	5
Kågevej, Randers SV	16
Kåthedevej, Fårup	2
Kåtrupvej, Spentrup	2
Kåtrupvej, Fårup	2
L	
Ladegårdsvej, Randers SØ	19
Ladegårdsvej, Randers NØ	3
Laksegade, Randers NØ	4
Laksevej, Langå	17
Laksevej, Randers SV	17
Lamavej, Randers SØ	20
Landemærket, Randers NV	10
Landevejen, Havndal	1
Landlystvej, Randers SØ	20
Landsbygaden, Langå	17
Langagervej, Randers NV	17
Langagervej, Langå	17
Langdalen, Randers SØ	19
Langelandsvej, Randers SV	17
Langgade, Randers NV	13
Langgade, Randers SØ	18
Langs Banen, Ulstrup	17

VEJNAVN	RUTE
Langå Mark, Langå	17
Langåvej, Langå	17
Lassesminde, Randers SØ	19
Lathyrusvej, Langå	17
Lathyrusvej, Randers NØ	11
Laurentiigade, Randers C	15
Lavendelvej, Langå	17
Lavendelvej, Randers NØ	11
Ledavej, Randers SØ	20
Lemvej, Spentrup	2
Lemvej, Randers NØ	3
Lemvigvej, Randers SV	16
Lene Bredahls Gade, Randers C	15
Lenesminde, Randers SØ	19
Lerbakken, Randers SV	17
Lervangen, Randers NØ	11
Lervangen, Gjerlev J	1
Lervænget, Fårup	2
Lidsøvej, Randers NØ	4
Liljevej, Langå	17
Liljevej, Spentrup	2
Lille Kirkestræde, Randers C	15
Lille Rosengård, Randers C	15
Lille Skråvej, Randers SØ	18
Lille Voldgade, Randers C	15
Lillegade, Randers SØ	19
Lillegade, Fårup	2
Lillegade, Randers SV	16
Lillegade, Gjerlev J	1
Lillevej, Randers SØ	19
Lindbjergvej, Randers NØ	1
Lindegårdsvej, Randers NØ	1
Lindegårdsvej, Spentrup	2
Lindelunden, Randers SØ	19
Lindeparken, Langå	17
Lindevej, Spentrup	2
Lindevej, Langå	17
Lindevej, Randers NØ	6
Lindgrensvej, Randers NV	9
Lindholtsvej, Randers SØ	19
Lindstrømsvej, Randers NV	9
Liselundsvej, Randers SV	18
Lisesminde, Randers SØ	19
Lodsejervej, Randers C	5
Lodsstien, Randers SØ	19
Lodsstien, Randers NØ	3
Lodsvejen, Randers NØ	1
Lohmannsgade, Langå	17
Lokesvej, Spentrup	2
Lorentzgade, Randers C	15
Lucernevej, Randers NV	8
Lundagervej, Langå	17
Lundbergvej, Randers SV	17
Lunden, Randers NV	10
Lunden, Randers SV	17
Lundsbakkevej, Ulstrup	17
Lundsbergvej, Randers NØ	3
Lundvej, Randers SØ	18
Lupinvej, Randers NV	8
Lupinvej, Randers SØ	19
Lutvej, Randers SV	16

VEJNAVN	RUTE
Lykkegårdsvej, Randers NV	9
Lykkeshøjvej, Randers SØ	18
Lykkeskovvej, Randers SØ	18
Lyngbakken, Randers NV	17
Lyngsbækvej, Randers NØ	3
Lyngvej, Langå	17
Lyrevej, Randers SV	16
Lysgårdsvej, Randers NØ	4
Lyshøj Møllevvej, Havndal	1
Lysningen, Randers SØ	19
Lystrupvej, Randers NØ	4
Lærkebakken, Havndal	1
Lærkevej, Randers NV	10
Lærkevej, Randers SØ	19
Lærkevej, Gjerlev J	1
Lærkevej, Randers NØ	11
Læstenvej, Randers NV	10
Læstenvej, Fårup	2
Løgstørvej, Randers SV	16
Løkkenvej, Randers SV	16
Lønstrupvej, Randers SV	16
Løvefoddalen, Randers NØ	3
Løven, Randers NV	8
Løvenholmvej, Randers NØ	4
Løvetsvej nr. 1, Randers NØ	13
Løvetsvej, Langå	17
Løvetsvej, Randers NØ	11
Løvsangervej, Randers NV	10
Løvstræde, Randers C	15
M	
Ma Hulevej, Gjerlev J	2
Mads Dossvej, Spentrup	2
Mads Egelundsvej, Spentrup	2
Mads Nielsensvej, Langå	17
Madsdige, Havndal	1
Magnesvej, Spentrup	2
Magnolialunden, Randers SØ	19
Majorvej, Randers NØ	12
Majsvangen, Randers NV	8
Mandellunden, Randers SØ	19
Mandolinvej, Randers SV	16
Mariagergyden, Gjerlev J	1
Mariagervej, lige numre 138, Randers NV	11
Mariagervej, lige numre 62-142, ulige 45-135, Randers NV	13
Mariagervej, Spentrup	2
Mariagervej, lige numre 270-294, ulige 245-295, Randers NV	7
Mariagervej, Randers C	5
Marienborgvej, Randers NØ	6
Mariendalsvej, Randers SV	16
Marielundsgade, Randers C	15
Mariesmindevej, Randers SØ	19
Markedsgade, Randers C	15
Markedsgade, Langå	17
Markedspladsen, Randers C	11
Markledet, Gjerlev J	1
Markskellet, Randers NV	8
Markvænget, Spentrup	2
Marsk Stigs Vej, Randers SØ	20
Marsvej, Havndal	1

VEJNAVN	RUTE
Marsvinet, Randers SØ	20
Martin Gammelbys Vej, Randers NØ	1
Mastruphøjvej, Randers NV	8
Matrupvej, Randers NØ	3
Meisnersgade, Randers NØ	4
Mejerivej, Spentrup	2
Mejerivej, Randers SØ	19
Mejlbyvej, Spentrup	2
Mejlgårdsvej, Randers NØ	3
Mejsevej, Randers NV	10
Mercurvej, Gjerlev J	1
Mergelvang, Havndal	1
Messingvej, Randers SV	17
Middelbovej, Randers SØ	20
Middelfartvej, Randers SV	16
Middelgade, Randers C	15
Midgårdsvej, Randers NV	13
Midgårdsvej, Spentrup	2
Midtvasen, Havndal	1
Midtvejs, Randers NV	7
Mikkelstrupvej, Randers SØ	18
Milskovvej, Randers NV	17
Mimersvej, Randers NV	13
Mimose Alle, Randers NV	9
Mimosevej, Langå	17
Mirabellevej, Randers NV	10
Mispelvej, Randers NV	7
Mjølnersvej, Randers NV	13
Modesvej, Spentrup	2
Molsvej, Randers SV	16
Moltkesgade, Randers C	15
Morbærvej, Randers NV	7
Morelvej, Randers NV	7
Morten Vingesvej, Spentrup	2
Moseblokker, Randers SV	17
Mosedraget, Randers NV	10
Moselunds Alle, Randers NV	10
Mosevej, Randers SV	16
Mosevej, Langå	17
Mosevænget, Randers NV	9
Mozarts Alle, Randers NV	9
Muldebærvej, Randers NV	7
Munkdrupvej, Randers SØ	18
Munkebovej, Gjerlev J	2
Munkestien, Spentrup	2
Munkholmvej, Langå	17
Murervej, Randers NV	7
Murhusbakken, Randers NØ	1
Mustangvej, Randers SØ	19
Musvitvej, Randers NV	10
Myggevænget, Langå	17
Myntevej, Randers NV	7
Myrdalsvej, Randers NV	9
Myrtevej, Spentrup	2
Mysundevej, Randers NØ	6
Mælkevej, Fårup	2
Mælkevej, Randers SV	16
Mælkevejen, Randers NØ	3
Mærsk Andersens Vej, Randers NØ	4
Møgelvangsvej, Havndal	1

VEJNAVN	RUTE
Møgelvej, Ulstrup	17
Møllegade, Randers C	15
Mølleparken, Randers C	5
Møllerupvej, Randers NØ	3
Møllestensvej, Randers SV	16
Møllestræde, Randers C	15
Mølletofte, Randers SV	16
Møllevangsvej, Randers SV	17
Møllevvej, Randers NV	9
Møllevvej, Randers NØ	1
Møllevvej, Langå	17
Mølløvænget, Langå	17
Mønstervej, Randers NV	13
Mågevej, Randers NV	10
Mågevej, Havndal	1
Mågevej, Randers SØ	19
Mågevej, Langå	17
Målervej, Randers SV	16
N	
Natskyggevej, Randers NV	9
Nattergalevej, Randers SØ	19
Nattergalevej, Langå	17
Nattergalevej, Fårup	2
Nattergalvej, Randers C	5
Nattergalvej, Randers NØ	11
Nedergårdsvej, Randers SØ	20
Nedre Vej, Randers NØ	3
Neikilsvej, Randers NV	17
Nevermosevej, Randers SØ	18
Nibevej, Randers SV	16
Niels Bohrs Vej, Randers NV	9
Niels Brocks Gade, Randers C	15
Niels Bruusvej, Spentrup	2
Niels Ebbesens Gade, Randers C	15
Niels Ebbesens Vej, Randers NV	9
Niels Steensens Vej, Randers NV	9
Nikkelvej, Randers SV	17
Nissenparken, Langå	17
Nobilislunden, Randers SØ	19
Nordbaggevej, Randers SØ	19
Nordgade, Randers NV	11
Nordkaperen, Randers SØ	20
Nordlyvej, Spentrup	2
Nordostvej, Randers C	5
Nordre Fælledvej, Randers NØ	7
Nordregrave, Randers C	15
Nordstjernen, Randers NV	8
Nordtoften, Randers SV	18
Nordvangsvej, Randers NV	11
Nordvestvej, Randers NV	13
Nr. Ålumvej, Randers NV	10
Ny Nedergårdsvej, Randers SØ	20
Ny Vinkelvej, Randers NØ	11
Ny Vinkelvej, Randers NØ	5
Nyborgvej, Randers SV	16
Nygade, Langå	17
Nygade, Randers C	15
Nyholmsvej, Randers NØ	3
Nyvangsvej, Randers C	11
Nyvangsvej, Randers NV	13
Nyvasen, Havndal	1

VEJNAVN	RUTE
Nyvej, Spentrup	2
Nyvej, Randers NV	13
Nyvej, Randers SØ	19
Nøddehaven, Randers NV	8
Nøddelunden, Randers SØ	19
Nørbækvej, Randers NV	10
Nørgårdsvej, Randers SV	17
Nørre Alle, Randers NØ	11
Nørre Boulevard, Randers C	5
Nørrebrogade, Randers C	5
Nørrebrogade, Randers NØ	12
Nøregade, Fårup	2
Nørrgade, Gjerlev J	1
Nørreled, Gjerlev J	1
Nørreport, Randers C	15
Nørreskovvej, Randers NØ	1
Nørrestræde, Randers C	15
Nørresundbyvej, Randers SV	16
Nørreådalsvej, Randers NV	10
Nålemagervej, Randers NV	7
O	
Oasen, Randers SV	17
Obovej, Randers SV	16
Odasminde, Randers SØ	19
Odensevej, Randers SV	16
Odinsvej, Spentrup	2
Offenbachsvej, Randers NV	9
Okapivej, Randers SØ	20
Oksevej, Randers SØ	20
Oksholmvej, Randers NØ	3
Ole Bachs Vej, Randers SØ	20
Ole Rømers Vej, Randers NV	9
Olivarius Jürgensens Vej, Randers NV	9
Olivenvej, Randers NV	7
Olufsvej, Randers SØ	20
Ommestrupvej, Randers SV	18
Opaldalen, Randers NØ	3
Orgelvej, Randers SV	16
Orionvej, Randers SØ	20
Orionvej, Havndal	1
Orkestervej, Randers SV	16
Ottosminde, Randers SØ	19
Oust Møllevvej, Randers NV	7
Over Fussingvej, Randers NV	10
Overgaden, Randers NV	9
Overgårdsvej, Havndal	1
Overvænget, Randers NV	9
P	
P. Knudsens Vej, Randers NØ	4
P. Kochs Vej, Randers SØ	20
P. Kornings Vej, Randers SØ	20
Paderup Mosevej, Randers SØ	20
Paderuplundvej, Randers SØ	20
Paderupvej, Randers SØ	20
Pagtervænget, Randers SØ	19
Palmelunden, Randers SØ	19
Palstrupvej, Randers NØ	3
Panvej, Randers SØ	20
Park Alle, Randers SØ	19
Parkboulevard, Randers NV	7

VEJNAVN	RUTE
Parkboulevard, Randers C	11
Parkhøjen, Langå	17
Parkstien, Langå	17
Parkvej, Randers NV	9
Parkvej, Langå	17
Parkvænget, Randers NV	9
Pauline Worms Gade, Randers NØ	4
Pedersmindevej, Havndal	2
Perledalen, Randers NØ	3
Peter Skyttesvej, Spentrup	2
Petersminde, Randers SØ	19
Piasminde, Randers SØ	19
Pibervej, Randers SV	16
Pilegårdsvej, Randers SV	17
Pilevej, Randers NØ	3
Pilevænget, Randers NV	9
Pilevænget, Fårup	2
Pinborgvej, Randers SØ	18
Pinjelunden, Randers SØ	19
Pionervej, Randers NØ	12
Pistolstræde, Spentrup	2
Plantagen, Havndal	1
Plantagevej, Randers NV	10
Platanvej, Randers NØ	6
Platanvænget, Fårup	2
Podeledsvej, Randers NV	10
Pontoppidansgade, Randers C	14
Poppelhøjvej, Randers SØ	19
Poppelvej, Randers NØ	6
Porsevej, Randers NV	7
Porsvej, Langå	17
Pottemagervej, Randers NV	7
Pramdragervej, Randers SV	16
Pramvej, Randers SV	16
Prins Christians Gade, Randers C	14
Prins Jørgens Vej, Randers SØ	20
Prins Knuds Vej, Randers SØ	20
Prins Ottos Vej, Randers SØ	20
Prinsessegade, Randers C	15
Provstegade, Randers C	15
Provstegyde, Randers C	15
Provstejorden, Spentrup	2
Præstebakken, Gjerlev J	1
Præstbjergvej, Ulstrup	17
Præstedalsvej, Randers SØ	18
Præstedammen, Randers SØ	19
Præstegårdsvej, Randers SØ	20
Præstegårdsvej, Randers NV	17
Præstemarken, Randers SØ	20
Præstemarken, Spentrup	2
Præstevejen, Fårup	2
Præstevænget, Spentrup	2
Purager, Randers NØ	3
Purhusvej, Fårup	2
Pærevej, Randers NV	7
Påskelillevej, Randers NV	10
R	
R. Hougårds Vej, Randers SØ	20
Raisløkke, Randers NØ	1
Ramshøjvej, Randers SV	17
Randersvej, Randers NV	9

VEJNAVN	RUTE
Randersvej, Langå	17
Randersvej, Spentrup	2
Randrupvej, Spentrup	2
Rane Jonsens Vej, Randers SØ	20
Ranunkelvej, Randers NV	10
Rapsmarken, Spentrup	2
Rasmusminde, Randers SØ	19
Reberbanevej, Randers C	5
Rebslagervej, Randers C	5
Reiersensvej, Randers C	11
Rejstrupvej, Randers NV	10
Rensdyrvej, Randers SØ	20
Restrupvej, Randers NØ	3
Revlisbjergvej, Randers SØ	19
Riddersporebakken, Randers NØ	3
Ridefogedvej, Randers NV	11
Rindsvej, Randers NV	13
Rishøjvej, Gjerlev J	2
Rismøllegade, Randers NØ	3
Risvangen, Randers NV	8
Robdrup Byvej, Randers SØ	18
Robdrupvej, Randers SØ	18
Robert Fultons Vej, Randers NV	10
Rodenlund, Randers SØ	18
Roensgårdsvej, Gjerlev J	1
Rolighedsvej, Fårup	2
Rolighedsvej, Havndal	1
Rolsøvej, Randers SV	16
Romalt Boulevard, Randers SØ	20
Romalt Hedevej, Randers SØ	19
Romaltparkens Hovedgade, Randers SØ	19
Romaltvej, Randers SØ	19
Rosebakken, Randers NV	10
Rosenborg Alle, Randers NV	11
Rosengade, Randers C	15
Rosenholmvej, Randers NØ	3
Rosenkrantzvej, Randers NV	10
Rosenvej, Gjerlev J	1
Rosenvej, Spentrup	2
Rosenvej, Langå	17
Rosenvænget, Fårup	2
Rossinisvej, Randers NV	9
Rougsøvej, Randers SV	16
Rubindalen, Randers NØ	3
Rubjergparken, Langå	17
Rubjergvej, Langå	17
Rud Kirkevej, Randers SØ	18
Rugvej, Randers NV	13
Rugvænget, Randers NV	10
Rugvænget, Spentrup	2
Rugårdsvej, Randers NØ	4
Ruhøjvej, Spentrup	2
Ruhøjvej, Gjerlev J	2
Runddalsvej, Randers SV	17
Runddalsvej, Randers NØ	3
Runebergsvej, Randers NV	9
Runevej, Randers NØ	3
Rydbergsvej, Randers NV	9
Ryleparken, Randers NV	10
Rypevej, Langå	17

VEJNAVN	RUTE
Rypevej, Randers SØ	19
Rypevej, Randers NØ	11
Rævagervej, Spentrup	2
Rævebrovej, Randers SØ	18
Rødekrat, Randers SV	18
Rødkildevej, Randers NØ	4
Rødkløvervej, Gjerlev J	1
Rødkløvervej, Randers NV	8
Rødkælkevej, Fårup	2
Rødtjørnen, Randers SØ	19
Røllikedalen, Randers NØ	1
Røllikedalen, Randers NØ	13
Røllikedalen, Randers NØ	2
Røllikedalen, Randers NØ	3
Rønne Alle, Spentrup	2
Rønne Alle, Randers NØ	3
Rønne Alle, Randers SØ	19
Rønnebærvej, Randers NV	7
Rønneparken, Spentrup	2
Rønnevej, Randers NØ	3
Rørhaven, Randers NV	8
Rørsangervej, Randers NV	10
Råby Møllevej, Havndal	1
Rådalsvej, Langå	17
Rådhusstræde, Randers C	15
Rådhusortet, Randers C	15
Rådmands Boulevard, Randers C	13
Rådyrstien, Fårup	2
Rågevej, Fårup	2
S	
Sadelmagervej, Randers NV	7
Safiraldalen, Randers NØ	3
Sagavej, Randers NØ	3
Salbakken, Gjerlev J	1
Sallingvej, Randers SV	16
Salstræde, Gjerlev J	1
Salvej, Randers NØ	3
Salvænget, Gjerlev J	1
Sandagervej, Randers SØ	19
Sandgade, Randers C	15
Sandvænget, Fårup	2
Sanglærkevej, Randers SØ	19
Saturnvej, Havndal	1
Saxofonvej, Randers SV	16
Saxovej, Randers SØ	20
Scandiegade, Randers NØ	4
Scandiasporet, Randers NØ	4
Schaldemosevej, Randers C	5
Schousgade, Randers C	15
Schubertsvej, Randers NV	9
Sct. Kjeldsvej, Randers NV	10
Sct. Peders Gade, Randers C	11
Sdr. Borupvej, Randers SV	18
Sdr. Vingevej, Ulstrup	17
Selagervej, Langå	17
Selandersvej, Randers NV	9
Selsøvej, Randers NØ	4
Servej, Gjerlev J	2
Sennelsgade, Randers C	9
Sennepsvangen, Randers NV	8
Sidesporet, Randers NØ	4

VEJNAVN	RUTE
Sigsgårdsvej, Randers SØ	20
Sigsvej, Spentrup	2
Sikavej, Randers SØ	20
Silovej, Randers SØ	19
Sindalvej, Randers SV	16
Sivhaven, Randers NV	8
Sjællandsgade, Randers C	9
Skaføvej, Randers NØ	4
Skagenvej, Randers SV	16
Skaldhøjvej, Spentrup	2
Skaldhøjvej, Gjerlev J	2
Skalmstrupvej, Randers NØ	1
Skanderborggade, Randers SV	16
Skanse Alle, Randers SV	16
Skansebo, Randers SV	16
Skansegade, Randers SV	16
Skeelsvej, Langå	17
Skeelsvej, Randers NV	10
Skelvangsvej, Gjerlev J	1
Skelvangsvej, Randers NV	8
Skelvej, Spentrup	2
Skippervej, Randers SØ	19
Skivevej, Randers SV	16
Skjoldsvej, Spentrup	2
Skolebakken, Gjerlev J	1
Skolebakken, Randers SØ	20
Skolegade, Randers SØ	20
Skolestien, Randers SØ	19
Skolestræde, Randers C	15
Skolevangen, Gjerlev J	2
Skolevej, Spentrup	2
Skolevej, Randers SØ	19
Skolevej, Randers NV	13
Skomagerbakken, Gjerlev J	1
Skorpionen, Randers NV	8
Skovagervej, Fårup	2
Skovalle, Langå	17
Skovbakken, Langå	17
Skovbakkevej, Langå	17
Skovboulevarden, Langå	17
Skovbovej, Randers SØ	19
Skovbrynet, Randers C	14
Skovbrynet, Langå	17
Skovbrynet, Randers SØ	19
Skovduevej, Randers SØ	19
Skovduevej, Fårup	2
Skovgårdsvej, Randers SV	16
Skovhegnet, Langå	17
Skovhulevej, Randers NV	9
Skovkanten, Langå	17
Skovkrogen, Langå	17
Skovledet, Langå	17
Skovlund, Randers SV	16
Skovlystvej, Langå	17
Skovlyvej, Randers NØ	5
Skovmærkebakken, Randers NØ	3
Skovparken, Langå	17
Skovsangervej, Randers SØ	19
Skovstien, Langå	17
Skovstien, Randers SØ	19
Skovstjernevej, Randers NV	9

VEJNAVN	RUTE
Skovsyrevej, Randers NV	9
Skovvadbrovej, Randers NV	7
Skovvej, Randers SV	16
Skovvej, Randers NØ	1
Skovvænget, Randers NV	9
Skrænten, Gjerlev J	1
Skrænten, Randers C	14
Skråvejen, Randers SØ	19
Skyggelien, Randers NV	9
Skyttegade, Randers SV	16
Skytten, Randers NV	8
Skægsbjergvej, Havndal	1
Skærvadvej, Langå	17
Sleipnersvej, Randers NV	13
Sletten, Havndal	1
Sletten, Spentrup	2
Slotsgade, Randers C	15
Slotsgården, Randers C	15
Slotsgården, Gjerlev J	1
Slyngborggade, Randers C	14
Slåenvej, Randers NØ	6
Smallegade, Fårup	2
Smededamsvej, Spentrup	2
Smedegade, Randers SV	16
Smedelinien, Randers NØ	3
Smedevej, Randers NØ	3
Snaregade, Randers C	15
Snebærvej, Randers NV	7
Snehvidevej, Langå	17
Snerlevej, Langå	17
Snerlevej, Randers NØ	11
Sognevej, Gjerlev J	2
Sognevej, Randers NV	7
Solbakkevej, Randers SV	18
Solbærvej, Randers NV	7
Solhøjen, Randers NV	10
Solsikkevej, Randers NØ	11
Solsortevej, Fårup	2
Solsortevej, Langå	17
Solsortevej, Randers SØ	19
Solsortvej, Randers C	5
Solstien, Randers NØ	5
Solvangsvej, Randers SV	17
Solvænget, Randers SØ	19
Soløjedalen, Randers NØ	3
Sommerlystvej, Randers SØ	19
Spangen, Spentrup	2
Spangen, Randers NØ	3
Sparrehusevej, Gjerlev J	7
Sparrehusevej, Spentrup	2
Sparrehusevej, Randers NØ	1
Spentrupvej, Gjerlev J	1
Spergelvangen, Randers NV	8
Spindervej, Randers C	5
Splejervej, Randers C	5
Splitad, Havndal	1
Sportsvej, Randers NØ	3
Spurvevej, Langå	17
Spurvevej, Fårup	2
Spurvevej, Randers NØ	11
Spækhuggeren, Randers SØ	20

VEJNAVN	RUTE
Spættevej, Fårup	2
Spøttrupvej, Randers NØ	3
St. Kirkestræde, Randers C	15
St. Voldgade, Randers C	15
Stabelsvej, Spentrup	2
Stadfeldtsvej, Randers NØ	4
Stadion Alle, Fårup	2
Stadionvej, Randers SØ	19
Stadionvej, Havndal	1
Stadsgårdsvej, Randers NV	7
Stakhaven, Randers NV	8
Staldgårdsgade, Randers C	15
Stampemøllevej, Randers SV	16
Stampenvej, Randers SØ	18
Stangerumvej, Gjerlev J	1
Stationspladsen, Langå	17
Stationsvej, Randers SØ	19
Stationsvej, Spentrup	2
Stationsvej, Langå	17
Stavnagervej, Langå	17
Steen Blichers Gade, Randers C	14
Stemannsgade, Randers C	15
Stenaltevej, Randers NØ	3
Stenaltevej, Randers NØ	1
Stendalsvej, Randers SØ	19
Stendigevej, Randers NV	10
Stenhøjvej, Havndal	1
Stenkildevej, Havndal	1
Stenkløvervej, Randers NV	8
Stien, Randers SV	16
Stisbakken, Spentrup	2
Stjernevej, Randers NØ	5
Stjernevej, Havndal	1
Stokagervej, Langå	17
Stokbjergvej, Randers NV	10
Stolemagervej, Randers NV	7
Stolsbjergvej, Gjerlev J	2
Store Bjørn, Randers NV	8
Storegade, Randers C	15
Storegade, Randers SØ	19
Storegade, Fårup	2
Stoubyvej, Gjerlev J	1
Strandvej, Havndal	1
Straussvej, Randers NV	9
Stribsig Husevej, Randers SØ	18
Stribvej, Randers SV	16
Strindbergsvej, Randers NV	9
Struervej, Randers SV	16
Strømhusvej, Randers SV	16
Strømmen, Randers SØ	20
Stubvangen, Randers NV	8
Støbervej, Fårup	2
Støbervej, Spentrup	2
Støvringgårdvej, Randers NØ	1
Stålvej, Randers SV	17
Stånumvej, Randers SØ	18
Svalevej, Randers SØ	19
Svalevej, Fårup	2
Svalevej, Langå	17
Svanevej, Randers C	5
Svanholmvej, Randers NØ	3

VEJNAVN	RUTE
Svejdalen, Randers SØ	18
Svejstrupvej, Randers NV	10
Sven Dalsgaards Plads, Randers C	5
Svend Grathes Vej, Randers SØ	20
Svend Trøst Vej, Randers SØ	20
Svendborgvej, Randers SV	16
Svinding Skovvej, Randers NV	10
Svingelvej, Randers NV	8
Svinget, Fårup	2
Svinget, Randers SV	16
Sydtoften, Randers NØ	3
Symfonivej, Randers SV	16
Syrenbakken, Randers NV	17
Syrenparken, Spentrup	2
Syrenvej, Spentrup	2
Syrenvej, Randers SØ	19
Syrenvej, Randers NØ	6
Syrenvej, Gjerlev J	1
Syvager, Randers NØ	3
Systjernen, Randers NV	8
Sæbyvej, Randers SV	16
Søborgvej, Randers NØ	3
Søbysøvej, Randers NØ	4
Sødring Bygade, Havndal	1
Sødringholmsvej, Randers NØ	3
Sødringholmvej, Havndal	1
Søholmene, Randers NV	10
Sølvvej, Randers NV	9
Sømærket, Randers SØ	19
Sønder Alle, Randers SV	16
Søndergade, Fårup	2
Søndergade, Langå	17
Søndergade, Randers C	15
Søndergade, Randers SØ	9
Søndergårdsvej, Randers SØ	18
Søndergårdsvej, Gjerlev J	1
Søndermarken, Randers SØ	19
Sønderskovhedevej, Langå	17
Sønderskovhedevej, Randers NV	17
Søndervangen, Spentrup	2
Søndervej, Havndal	1
Søndervej, Randers SØ	18
Søren Bangsvej, Gjerlev J	1
Søren Kannesvej, Spentrup	2
Søren Møllers Gade, Randers C	14
Søren Quistsvej, Spentrup	2
Søringen, Havndal	1
Søvej, Langå	17
T	
Takslunden, Randers SØ	19
Tammestrup Mark, Randers SØ	18
Tammestrupvej, Randers SØ	18
Tangvej, Langå	17
Tapperigade, Randers C	15
Tathøj, Randers NØ	1
Tebbestrupvej lige 2-74, ulige 1-71-, Randers SV	16
Tebbestrupvej, lige 98-178, ulige 97-177, Randers SV	17
Teglgade, Gjerlev J	1
Teglvej, Fårup	2
Teglvej, Randers NØ	4

VEJNAVN	RUTE
Teglvænget, Fårup	2
Ternevej, Langå	17
Ternevej, Havndal	1
Ternevej, Randers SØ	18
Ternevej, Fårup	2
Thetisvej, Randers SØ	20
Thomas Edisons Vej, Randers NV	10
Thors Plads, Randers C	15
Thorsgade, Randers C	15
Thorsmarken, Randers NØ	3
Thorsvej, Spentrup	2
Thranesvej, Randers NV	10
Thujalunden, Randers SØ	19
Thyrasvej, Randers SØ	20
Thysholmvej, Randers NV	8
Thyvej, Randers SV	16
Tingager, Randers NØ	3
Tingetvej, Randers NØ	3
Tinghøjvej, Gjerlev J	1
Tinghøjvej, Havndal	1
Tinghøjvej, Randers NV	7
Tinghøjvej, Randers SØ	18
Tingvangen, Spentrup	2
Tingvej, Randers NØ	1
Tirsdalen, Randers SØ	20
Tjelevej, Randers NØ	3
Tjurvej, Randers SØ	19
Tjærbyvangsvej, Randers NØ	3
Tjærbyvej, Randers NØ	3
Tjørnegårdsvej, Gjerlev J	1
Tjørnelundsvej, Randers NØ	3
Tjørnестien, Randers SØ	18
Tjørnesvinget, Spentrup	2
Tjørnevej, Randers C	5
Tjørnevej, Gjerlev J	1
Tocadalen, Randers NØ	3
Toftagervej, Randers SØ	20
Toftegårdsvej, Randers NV	7
Toften, Langå	17
Toften, Spentrup	2
Toften, Randers SV	18
Toften, Gjerlev J	1
Toften, Randers SØ	19
Toftevej, Langå	17
Toftevej, Spentrup	2
Toftevej, Randers SØ	19
Toftevejen, Havndal	1
Toftvænget, Spentrup	2
Toftvænget, Randers NV	9
Toftvænget, Langå	17
Toldbodgade, Randers NØ	4
Toldervej, Randers SV	16
Topasdalen, Randers NØ	3
Tornerosevej, Langå	17
Torupdalvej, Randers NØ	3
Torvegade, Randers C	15
Tranekærvej, Randers NV	11
Traneparken, Randers SØ	19
Tranevej, Langå	17
Trangstræde, Randers C	15
Trapsgade, Randers C	15

VEJNAVN	RUTE
Trehøje, Havndal	1
Trehøjevej, Randers NØ	7
Trehøjevej, Spentrup	2
Trejgaardsvej, Langå	17
Trekanten, Spentrup	2
Trekronervej, Randers NØ	11
Trelleborg Alle, Randers NV	8
Trendevangen, Randers SØ	20
Tritonvej, Randers SØ	20
Troldekskovvej, Randers NV	10
Trompetvej, Randers SV	16
Trudsholm Alle, Havndal	1
Trudsholmvej, Havndal	1
Truevej, Mariager	7
Truevej, Fårup	2
Trustrupvej, Randers SV	18
Trymsvej, Randers NV	13
Tubavej, Randers SV	16
Tuerne, Havndal	1
Tuevej, Spentrup	2
Tulipanvej, Randers NV	10
Tulipanvej, Langå	17
Turkisdalen, Randers NØ	3
Turnipsvej, Randers NV	8
Tusindfryddalen, Randers NØ	3
Tustrupvej, Randers SØ	18
Tvedevej, Gjerlev J	1
Tværgade, Fårup	2
Tværgade, Randers C	15
Tværgade, Gjerlev J	1
Tværgade, Langå	17
Tværstien, Langå	17
Tværvej, Spentrup	2
Tværvej, Havndal	1
Tværvej, Randers NØ	3
Tyge Brahes Vej, Randers NV	9
Tyttebærvej, Randers NV	7
Tydalen, Randers SV	16
Tøjhushavevej, Randers C	15
Tøjhushavevej nr. 1A, Randers C	4
Tømrrervej, Randers NV	7
Tønagervej, Gjerlev J	1
Tønagervej, Havndal	1
Tørringvej, Gjerlev J	1
Tørvebyggen, Randers C	15
Tørvedalsvej, Randers NV	10
Tånnum Bygade, Randers NV	10
Tårupgårdsvej, Randers NØ	3
U	
Udbyhøjvej, lige 2-152, ulige 3-127, Randers NØ	4
Udbyhøjvej, Gjerlev J	1
Udbyhøjvej, lige 156- , ulige 229-, Randers NØ	1
Udbyhøjvej, Havndal	1
Udbyneder Østergade, Havndal	1
Udbynedervej, Havndal	1
Udbyovergade, Havndal	1
Udsigten, Randers NV	10
Udsigten, Randers SØ	19
Udsigten, Gjerlev J	1
Ullmansvej, Randers NV	9

VEJNAVN	RUTE
Ulrikkasvej, Randers SØ	16
Ulstrupvej, Randers NØ	3
Ulstrupvej, Langå	17
Ulstrupvej, Ulstrup	17
Under Bakken, Havndal	1
Urmagervej, Randers NV	7
Urtevangen, Randers NV	8
V	
V. G. Andersens Vej, Gjerlev J	1
Valdemarsvej, Randers SØ	20
Valdhornevej, Randers SV	16
Valhalsvej, Randers NV	13
Valhalsvej, Spentrup	2
Valløvej, Randers NØ	4
Valmuevej, Gjerlev J	1
Valmuevej, Randers NØ	11
Valmuevej, Spentrup	2
Valnøddelvej, Randers NV	7
Vandbækvej, Randers SØ	19
Vandmøllevej, Randers NV	17
Vandværksvej, Spentrup	2
Vandværksvej, Randers SØ	19
Vandværksvej, Havndal	1
Vandværksvej, Randers SV	16
Vangen, Randers SV	17
Vangen, Spentrup	2
Vangvejen, Randers NØ	3
Vasen, Gjerlev J	2
Vasevej, Randers NV	10
Ved Byskellet, Randers NV	8
Ved Dammen, Havndal	1
Ved Kirken, Randers SV	17
Ved Kirken, Havndal	2
Ved Månedalen, Randers SV	16
Ved Vandværket, Randers NV	10
Ved Volden, Randers C	15
Ved Åen, Gjerlev J	1
Vedbendvej, Spentrup	2
Vedøvej, Randers NØ	4
Vejlagervej, Spentrup	2
Vejlevej, Randers SV	16
Vellevvej, Langå	17
Vellinggårdsvej, Havndal	1
Vendsysselvej, Randers SV	16
Vennelystvej, Randers SØ	20
Venning Byevej, Randers NV	10
Venusvej, Havndal	1
Venusvej, Randers SØ	20
Verdisvej, Randers NV	9
Vermundsvej, Randers SØ	20
Vestbakken, Langå	17
Vester Alle, Randers SØ	19
Vester Alle, Randers C	11
Vester Altanvej, Randers C	14
Vester Boulevard, Randers NV	7
Vester Kirkestræde, Randers C	15
Vester Tværvej, Randers NV	9
Vester Vellingvej, Randers NV	10
Vesterbro, Havndal	1
Vestergade, Langå	17
Vestergade, Fårup	2



Helligdage

Ændringer i tømningen i forbindelse med helligdage

Du kan se alle dine tidspunkter for tømninger i appen AffaldRanders eller MIT AFFALD på www.affald.randers.dk

Påske	
Mandag 29. marts	Søndag 28. marts
Tirsdag 30. marts	Tirsdag 30. marts
Onsdag 31. marts	Mandag 29. marts
Torsdag – Skærtorsdag 1. april	Onsdag 31. marts
Fredag – Langfredag 2. april	Torsdag 1. april
Mandag 5. april	Onsdag 7. april
Tirsdag 6. april	Tirsdag 6. april
Onsdag 7. april	Torsdag 8. april
Torsdag 8. april	Fredag 9. april
Fredag 9. april	Lørdag 10. april
St. Bededag	
Fredag 30. april	Fredag 30. april
Kr. Himmelfartsdag	
Torsdag 13. maj	Fredag 14. maj
Fredag 14. maj	Lørdag 15. maj
Pinse	
Mandag – 2. pinsedag 24. maj	Onsdag 26. maj
Tirsdag 25. maj	Tirsdag 25. maj
Onsdag 26. maj	Torsdag 27. maj
Torsdag 27. maj	Fredag 28. maj
Fredag 28. maj	Lørdag 29. maj
Jul og Nytår	
Mandag 20. december	Lørdag 18. december
Tirsdag 21. december	Tirsdag 21. december
Onsdag 22. december	Mandag 20. december
Torsdag 23. december	Onsdag 22. december
Fredag 24. december	Torsdag 23. december
Uge 52	
Normal tømning	

VEJNAVN	RUTE
Vestergade, Gjerlev J	1
Vestergade, Randers C	14
Vestergrave, Randers C	15
Vesterholmsvej, Spentrup	2
Vesterled, Havndal	1
Vesterskovmark, Havndal	1
Vestertorv, Randers C	14
Vestervang, Randers SØ	18
Vestervangsparken, Spentrup	2
Vestervangsvej, Havndal	1
Vestervold nr. 39, Randers C	15
Vestervold, Randers C	14
Vestmarken, Randers NV	10
Vestre Bakkevej, Randers C	14
Vestre Bakkevej, Randers NV	11
Vestrupvej, Randers NØ	3
Vestvej, Randers NV	9
Vibevej, Langå	17
Vibevej, Fårup	2
Vibevej, Randers SØ	18
Viborgvej, lige 2-114, ulige 5-99, Randers NV	9
Viborgvej, lige 164-446, ulige 249-445, Randers NV	10
Vidarsvej, Randers NV	13
Vidarsvej, Spentrup	2
Vikkevangen, Randers NV	8
Vildrosevej, Randers SØ	18
Vilh. Thomsens Plads, Randers C	14
Villatoften, Gjerlev J	1
Villavej, Langå	17
Villavej, Randers NV	10
Vilstrupvej, Randers SØ	18
Vindingholmvej, Randers NV	7
Vinkelstræde, Randers C	15
Vinkelvej, Randers C	5
Vinkelvej, Randers SØ	19
Vinkelvej, Havndal	1
Vinkelvej, Langå	17
Vinstrupvej, Havndal	1
Vintergækvej, Randers NV	10
Violvej, Randers NØ	11
Violvej, Langå	17
Violvej, Randers NV	10
Virkevangen, Randers SØ	19
Virring Mosevej, Randers SØ	18
Virringmark, Randers SØ	18
Virringvej, Randers SØ	18
Vissingvej, Randers SV	18
Vivaldisvej, Randers NV	9
Vognmandsgade, Randers C	15
Volkfølvej, Randers SØ	19
Volstrupvej, Randers NV	10
Von Hattenstræde, Randers C	15
Vorhøjvej, Gjerlev J	2
Vorup Boulevard, Randers SV	16
Vorup Kirkevej, Randers SV	16
Vædderen, Randers NV	8
Vægten, Randers NV	8
Vægtervej, Randers NV	11
Vænget, Randers SV	16
Værum Fælledvej, Randers SV	18

VEJNAVN	RUTE
Værum Møllevvej, Randers SV	17
Væthvej, Langå	17
Vævervej, Randers NV	7
Vølundvej, Randers NV	13
W	
Wagnersvej, Randers NV	9
Wahlsvej, Langå	17
Wennerbergsvej, Randers NV	9
Wingesvej, Randers NV	9
Wollesvej, Randers SØ	20
Würglersvej, Langå	17
Y	
Ydervangen, Randers NV	8
Ydunsvej, Randers NV	13
Ydunsvej, Spentrup	2
Ymersvej, Randers NV	13
Yrsavej, Randers NV	13
Z	
Zebravej, Randers SØ	20
Zeniavej, Randers SV	17
Æ	
Æblehaven, Randers NØ	3
Æblehaven, Fårup	2
Æblevej, Randers NV	7
Æblevænget, Randers NV	9
Ægirsvej, Randers NV	13
Ærenprisbakken, Randers NØ	3
Ærteholmsvej, Gjerlev J	1
Ærtevej, Randers NV	8
Ø	
Økonomivej, Randers NØ	11
Ølstvadbrovej, Randers SV	18
Ørneborgvej, Randers SØ	20
Ørnevej, Langå	17
Ørnevej, Randers NØ	11
Ørrildvej, Fårup	2
Ørrildvej, Randers NV	7
Ørumvej, Randers SV	17
Østendalsvej, Gjerlev J	2
Øster Alle, Randers C	5
Øster Tværvej, Randers NØ	3
Østerballevej, Langå	17
Østerbro, Randers NØ	1
Østerbro, Havndal	1
Østergade, Gjerlev J	1
Østergade, Fårup	2
Østergade, Randers C	15
Østergade, Randers C	15
Østergårdsvej, Fårup	2
Østerkæret, Fårup	2
Østerled, Havndal	1
Østermarksvej, Gjerlev J	1
Østervang, Randers NV	10
Østervangsvej, Havndal	1
Østervangsvej, Randers C	5
Østervangsvej, Randers NØ	5
Østervold, Randers C	15
Østervænget, Randers SØ	19
Østervænget, Spentrup	2
Østre Alle, Havndal	1
Østre Boulevard, Randers NØ	3

VEJNAVN	RUTE
Østrupvej, Randers NØ	3
Å	
Åbrovej, Langå	17
Ådalen, Randers NV	10
Aage Beks Vej, Randers NV	9
Åkandevej, Randers NV	10
Aalborggade, Randers SV	16
Ålholmvej, Randers NØ	3
Åløbet, Gjerlev J	1
Århusvej, Randers SV	16

VEJNAVN	RUTE
Århusvej, Randers SØ	16
Årslevvej, Randers SØ	18
Åsagervej, Randers NV	17
Åsdalen, Fårup	2
Åsen, Randers SV	17
Åstrupvej, Randers NØ	1
Åvej, Langå	17
Åvej, Randers SV	16
Åvænget, Langå	17

Kalender for storskrald 2021

JANUAR	FEBRUAR	MARTS	APRIL	MAJ	JUNI	JULI	AUGUST	SEPTEMBER	OKTOBER	NOVEMBER	DECEMBER
1 F	1 M	5 1 M	1 T	1 L	1 T	1 T	1 S	1 O	1 F	1 M	1 O
2 L	2 T	2 T	2 F	2 S	2 O	2 F	2 M	2 T	2 L	2 T	2 T
3 S	3 O	3 O	3 L	3 M	3 T	3 L	3 T	3 F	3 S	3 O	3 F
4 M	4 T	4 T	4 S	4 T	4 F	4 S	4 O	4 L	4 M	4 T	4 L
5 T	5 F	5 F	5 M	5 O	5 L	5 M	5 T	5 S	5 T	5 F	5 S
6 O	6 L	6 L	6 T	6 T	6 S	6 T	6 F	6 M	6 O	6 L	6 M
7 T	7 S	7 S	7 O	7 F	7 M	7 O	7 L	7 T	7 T	7 S	7 T
8 F	8 M	6 8 M	8 T	8 L	8 T	8 T	8 S	8 O	8 F	8 M	8 O
9 L	9 T	9 T	9 F	9 S	9 O	9 F	9 M	9 T	9 L	9 T	9 T
10 S	10 O	10 O	10 L	10 M	10 T	10 L	10 T	10 F	10 S	10 O	10 F
11 M	11 T	11 T	11 S	11 T	11 F	11 S	11 O	11 L	11 M	11 T	11 L
12 T	12 F	12 F	12 M	12 O	12 L	12 M	12 T	12 S	12 T	12 F	12 S
13 O	13 L	13 L	13 T	13 T	13 S	13 T	13 F	13 M	13 O	13 L	13 M
14 T	14 S	14 S	14 O	14 F	14 M	14 O	14 L	14 T	14 T	14 S	14 T
15 F	15 M	7 15 M	15 T	15 L	15 T	15 T	15 S	15 O	15 F	15 M	15 O
16 L	16 T	16 T	16 F	16 S	16 O	16 F	16 M	16 T	16 L	16 T	16 T
17 S	17 O	17 O	17 L	17 M	17 T	17 L	17 T	17 F	17 S	17 O	17 F
18 M	18 T	18 T	18 S	18 T	18 F	18 S	18 O	18 L	18 M	18 T	18 L
19 T	19 F	19 F	19 M	19 O	19 L	19 M	19 T	19 S	19 T	19 F	19 S
20 O	20 L	20 L	20 T	20 T	20 S	20 T	20 F	20 M	20 O	20 L	20 M
21 T	21 S	21 S	21 O	21 F	21 M	21 O	21 L	21 T	21 T	21 S	21 T
22 F	22 M	8 22 M	22 T	22 L	22 T	22 T	22 S	22 O	22 F	22 M	22 O
23 L	23 T	23 T	23 F	23 S	23 O	23 F	23 M	23 T	23 L	23 T	23 T
24 S	24 O	24 O	24 L	24 M	24 T	24 L	24 T	24 F	24 S	24 O	24 F
25 M	4 25 T	25 T	25 S	25 T	25 F	25 S	25 O	25 L	25 M	25 T	25 L
26 T	26 F	26 F	26 M	26 O	26 L	26 M	26 T	26 S	26 T	26 F	26 S
27 O	27 L	27 L	27 T	27 T	27 S	27 T	27 F	27 M	27 O	27 L	27 M
28 T	28 S	28 S	28 O	28 F	28 M	28 O	28 L	28 T	28 T	28 S	28 T
29 F	29 M	1 29 M	29 T	29 L	29 T	29 T	29 S	29 O	29 F	29 M	29 O
30 L	30 T	30 T	30 F	30 S	30 O	30 F	30 M	30 T	30 L	30 T	30 T
31 S		31 O		31 M	22 31 M	31 L	31 T		31 S		31 F

Se vejregister side 34-42 for rutenummer.

Se tømmedage for restafald og genbrug i MIT AFFALD på www.affald.randers.dk eller i app'en AffaldBanders.



SÅDANSORTERER DUNEMT DIT AFFALD



Direkte i beholderen



Direkte i beholderen

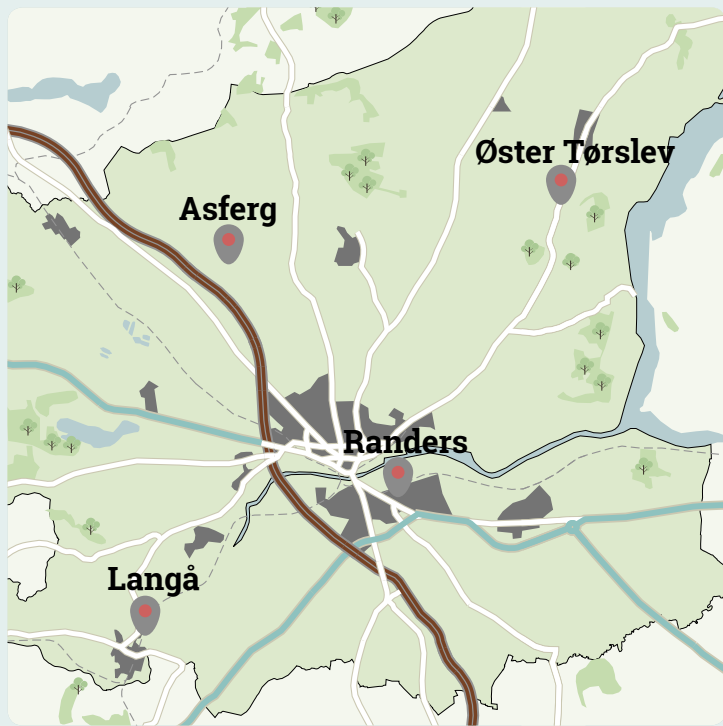


I affaldspose



I affaldspose

ADRESSER OG ÅBNINGSTIDER



RANDERS AFFALDSTERMINAL

Romalt Boulevard 64
8960 Randers SØ
Tlf. 89 15 16 39

Åbningstider

Mandag til torsdag kl. 7.00-16.00
Fredag kl. 7.00-15.00

På
Randers
Affaldsterminal
kan du mod betaling
aflevere dit sorterede
erhvervsaffald - også
for køretøjer over
3.500 kg.

RANDERS GENBRUGSPLADS

Ørneborgvej 28
8960 Randers SØ

Åbningstider

Mandag til fredag kl. 10.00-18.00
Lørdag kl. 10.00-16.00
Alle søn- og helligdage fra 1. april til
30. september kl. 10.00 til 16.00

ASFERG GENBRUGSPLADS

Hulvejen 3, Asferg
8990 Fårup

LANGÅ GENBRUGSPLADS

Kærsangervej 12
8870 Langå

Ø. TØRSLEV GENBRUGSPLADS

Udbyhøjvej 506, Ø. Tørslev
8983 Gjerlev J

Åbningstider

Mandag til fredag kl. 10.00-18.00
Lørdag kl. 10.00-16.00
Første søndag i månederne fra
1. april til 30. september samt
helligdage kl. 10.00-16.00

RANDERS

Affald&Genbrug

Laksetorvet, 8900 Randers C
Tlf. 89 15 16 17
E-mail: affald@randers.dk
Selvbetjening på
affald.randers.dk døgnet rundt

Åbningstider:

Mandag-torsdag
kl. 8.00-15.00

Fredag
kl. 8.00-13.00

Tæm din trailer!

Det ser grimt ud i vejkanten, og det kan også give en bøde, hvis du ikke sørger for, at dit affald til genbrugspladsen bliver på traileren under transporten. Faktisk kan det koste dig mellem 3.000 og 5.000 kr., afhængigt af om det falder af i byen eller i naturen. Så fastspænd affaldet eller sæt et net over, så det ikke er til fare for trafikikkerheden.

6,2 %

mindre restaffald har vi indsamlet i 2020 i forhold til året før. Samtidig er vi blevet flere i kommunen, så det er rigtig flot, men vi skal blive endnu bedre.

50 %

mere beton og tegl og 30 % flere asbestplader er der blevet afleveret. Det tyder på, at en hel masse af jer har brugt 2020 på at lave forbedringer i hjemmet.

SIDEN SIDST

Vidste du, at ...

der bliver indleveret mere pap på genbrugspladserne. En årsag kan være, at vi handler mere på nettet.

2018: 914 tons
2019: 943 tons
2020: 1.049 tons

9,8 %

er mængden af madaffald steget fra 2019 til 2020. Men affaldsanalyser viser, at der er mere at komme efter. Læs om, hvad vi gør med det organiske affald her i magasinet.



10.000

opkald fik Affaldstelefonen i 2020. Det er et fald på en tredjedel fra 2017, hvor I ringede 15.800 gange, og det tager vi som et tegn på, at det fungerer derude.



Mængden af indsamlet metal, glas og hård plast er steget med

7,9 %



20.110

har downloadet appen AffaldRanders, siden den gik i luften i 2015.

exit