

# exit

Det nye affaldshæfte 2011

TEMA: AFFALDSSORTERING

## PÅ TUR FOR ET RENERE RANDERS

OVERSICHT OVER  
STORSKRALDRUTEN  
SIDE 32-43





## Kolofon

Exit – affaldshæftet 2011 udgives af Affaldskontoret og postomdeles til samtlige husstande i Randers Kommune

### Redaktion:

Thea Glad, Majken Hentze  
– Affaldskontoret, Randers Kommune  
Jørgen Høg, Julie Løndahl Pedersen  
– Datagraf, Client Publishing

### Foto:

Carsten Ingemann

### Design:

Lars Smetana – Datagraf

### Tryk:

Datagraf

Oplag:  
50.000



# Jeg er også en synder!



Indrømmet! En gang imellem kommer jeg til at smide et stykke papir i skraldespanden. Det skal selvfølgelig til genbrug – men i en stresset situation var det nemmest. Jeg ved også, at økologiske stofbleer er det bedste for klima og miljø – men alligevel ryger engangsbleer i indkøbsvognen. Det er det nemmeste.

De fleste af os springer ofte over, hvor gærdet er lavest, fordi vi har en travl hverdag. Derfor vil Randers Kommune ikke stå med en løftet pegefinger foran dem, der en gang imellem træder ved siden af. Men vi vil gøre det nemt at springe højere – til gavn for klima og miljø.

Du kan finde inspiration til det i dette nye affaldshæfte. På [www.affald.randers.dk](http://www.affald.randers.dk) kan du desuden finde film, spil og en masse information, der hjælper dig med at få styr på affaldet.

## Sæt dig et mål!

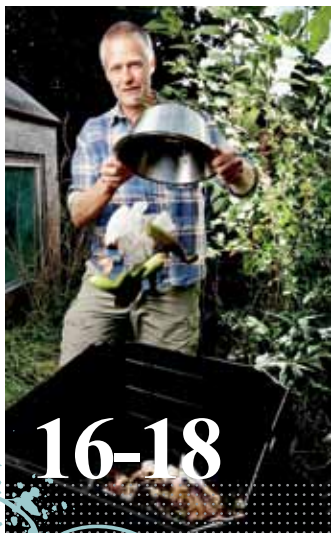
I år har jeg sat mig det mål, at jeg vil begrænse mit papiraffald. Det vil jeg gøre ved at blive bedre til at bruge digitale løsninger – fx computer og mobiltelefon – frem for papir. Jeg håber at være med til at flytte lidt i det store billede.

Måske har du ikke særlig meget papiraffald – og måske har du det ikke så godt med elektronik. Så er det selvfølgelig klogest at satse på noget andet. På [www.affald.randers.dk](http://www.affald.randers.dk) kan du finde inspiration til at lave dit eget personlige mål.

Sammen kan vi flytte noget, der samlet betyder noget i det store billede. Det kikker nok en gang imellem – det kender de fleste til. Men hvis vi bare forbedrer os lidt hele tiden, kører vi affaldstoget i den rigtige retning.

Venligst

*Kasper Fuhr Christensen,  
formand for Miljø- og Teknikudvalget*



# Indhold:

- 6-9 SKRALDEMÆND  
En dag på jobbet for to af Randers Kommunes renovationsarbejdere.
- 15 GADEFEST  
Mange mennesker betyder meget skrald under den årlige Randers Ugen.
- 16-18 SORTERINGSGLÆDE  
Leif Mårtensson fra Langå får hjælp af bl.a. to høns i haven.
- 24-25 MILJØTANKER  
Anføreren for Randers FC kunne godt tænke sig flere miljøkampagner.
- 30-31 REGNSKOV  
Byens største turistattraktion tænker på miljøet.

Jo bedre miljø  
vi har, jo bedre  
fremtid får både  
vi og vores børn

SØREN PEDERSEN  
ANFØRER RANDERS FC



## SE FILMENE PÅ DIN MOBIL:

Dette er 2D strekkoder. Dem kan du scanne med din mobiltelefon ved hjælp af telefonens kamera. Når du har scannet koden, kommer du automatisk ind, hvor videoen ligger på hjemmesiden.

- 4-5 Kort nyt fra affaldskontoret
- 10-11 Hjælp din skraldemand
- 12-14 Dagenovation
- 19-22 Genbrugspladsen
- 23 Sparepærer på godt og ondt
- 24-27 Miljøfarligt affald
- 32-43 Storskraldsregler, -rute og -kalender.
- 44 Genvej til information

## Genbrugs- pladser

Åbningstider  
side 22



## ER DIN AFFALDSLØSNING ET HUL I JORDEN?

I 2010 blev der sat 48 nye undergrundscontainere op i Randers Kommune. Flere og flere boligforeninger har fået øjnene op for de mange fordele. Ordningen er både billig, pæn og hygiejnisk og sparer viceværten for en masse besvær. Desuden kan undergrundscontainerne tømmes i stort set alt slags vejr. Der var ingen aflysninger på tømninger af undergrundscontainere i vinter.



### Affaldsanalyse sætter spor

Affaldskontorets seneste affaldsanalyse viser, at der af og til ryger en pose med papir eller glas i undergrundscontainerne til dagrenovation. Det koster boligforeningerne og dermed lejerne penge, og værdifulde ressourcer går tabt. Affaldskontoret opfordrer nu boligforeningerne til at prøve at fjerne låsene på undergrundscontainerne til papir og glas, så det bliver nemmere for beboerne at aflevere til genbrug.

**Goddag,  
hvad har du i  
traileren i dag?**



### Ælle bælle, hvilken skraldespand skal jeg vælge?

Vidste du, at du kan spare penge ved at vælge en mindre skraldespand eller tømning hver 14. dag? Det kræver måske, at du bliver bedre til at sortere emballageglas og papir i din genbrugsbeholder – eller at du kører til genbrugspladsen med andre affaldstyper, som kan genanvendes. De kommende generationer vil sætte pris på din indsats, og du øger chancerne for at husstandens betaling til genbrugspladserne nedsættes.



Affaldskontoret gennemførte i foråret en lovbestemt brugerundersøgelse på genbrugspladsen i Randers. Den medførte en del ventetid for mange borgere, da samtlige gæster i sammenlagt en uge skulle interviewes ved indgangen. Undersøgelsen skulle bruges til at fastsætte prisen for erhvervs adgang til genbrugspladsen. Erhverv har siden januar 2010 skulle betale et fast gebyr for retten til at bruge genbrugspladsen.

## Randers Genbrugsplads FYLDER 10 ÅR

I år er det 10 år siden, at Randers Genbrugsplads åbnede. Jubilæet vil blive markeret med et lille arrangement i løbet af året. I juni 2010 fejrede Langå Genbrugsplads 20 års jubilæum med pølser, kompostorm, konkurrencer, musiske indslag og ikke mindst masser af dialog om hjemmekompostering. Asferg Genbrugsplads rundede de 5 år i efteråret 2010, og Øster Tørslev Genbrugsplads fylder 10 år i 2012.



## Ikke alt, hvad der kan brænde, skal brændes!

Brugerundersøgelsen på genbrugspladsen i Randers afslørede, at rigtig mange borgere bruger containerne til brændbart til materiale, som kunne genanvendes, hvis det kom i den rigtige container. Det går ud over både miljøet og genbrugspladsens økonomi. Tag et kig på s. 19-21 eller find sorteringsvejledningen på [www.affald.randers.dk](http://www.affald.randers.dk), inden du kører på genbrugspladsen næste gang. Sortér hjemmefra og spørg personalet, hvis du er i tvivl.



## Skoletjeneste på vej på Affalds- terminalen

Affaldskontoret er i gang med at etablere en skoletjeneste på Affaldsterminalen i Randers. Skoletjenesten skal styrke børn og unges bevidsthed og viden om affaldssortering. Skoletjenesten vil senere kunne bookes via bookingsyste-

met hos Pædagogisk Udvikling, Randers Kommune. Indtil videre kan man aftale guidede rundvisninger for grupper på alle genbrugspladserne ved at kontakte Affaldskontoret.



## VI HOLDER ØJE MED DIN SKRALDESPAND!

Har du lagt mærke til, at din affaldscontainer er mærket med din adresse og en stregkode? Det lille klistermærke er en del af et elektronisk system, som kan registrere, hvornår din beholder er blevet tømt. Klistermærket sikrer, at containeren finder tilbage til sin rette adresse. Det elektroniske system er ved at blive kørt ind og forventes at være fuldt implementeret i løbet af foråret 2011.



# De holder byen ren



AF JULIE LØNDAHL PETERSEN

Hver dag smides mange tons affald ud i containere og skraldespande. Vi har fulgt to af Randers Kommunes renovationsarbejdere en tidlig morgenstund for at se, hvordan det er at være den, der tager skraldet.



**FAKTA OM RENOVATION I RANDERS**

.....  
 Hver uge hentes el. tømmes  
 29.495 sække, containere og  
 undergrundscontainere  
 .....  
 4.711 sække, containere og under-  
 grundscontainere hentes eller tømmes  
 hver 14. dag  
 .....

.....  
 Glas og papir opsamles i  
 29.772 stativer, containere og  
 undergrundscontainere  
 .....  
 De 45 ansatte arbejder i to skift  
 .....  
 Der hentes skrald i tidsrummet 06.00  
 til 18.00  
 .....

.....  
 Der kører 15 skraldebiler rundt i  
 Randers Kommune  
 .....  
 Skraldebilerne er så miljørigtige som  
 muligt. De kører langt på literen og  
 udleder så få partikler og emissioner  
 (CO<sub>2</sub>, SO<sub>2</sub> og NO<sub>x</sub>) som muligt  
 .....



### SÅDAN KAN DU HJÆLPE DIN RENOVATIONSARBEJDER

Undgå overfyldning (sække må fyldes til den stiplede linje, containere til kanten – låget skal kunne lukkes)

Vend minicontaineren med håndtaget udad

Pak våde, støvende og skarpe ting ind

Hold adgangsvejen fri – pas f.eks. på når du parkerer biler og cykler, skraldemanden skal kunne komme forbi med sin kærre eller container ude at ridse din bil eller falde over noget

Ryd sne og strø salt eller grus, hvis der er sne og/eller is

Hold hunden inde, også selvom det er en sød hund.  
Ikke alle mennesker har hundetække



**S**tillheden i den mennesketomme gågade midt i Randers bliver brudt af høje bip og tung maskinrumlen. Den grønne skraldebil bakker ind gennem porten, og to mænd i orange og reflekser hopper ud. Klokkeren er 6.00, og arbejdsdagen går i gang.

En efter én henter mændene containere og papirsække fra baggårde og porte. En sæk vejer gennemsnitligt 10 kg, og hver mand skal hente cirka 220 om dagen. Hvis underlaget er dårligt, må de nogle gange også løfte containerne over huller og forhøjninger i vejen. Det må de egentlig ikke ifølge Arbejdstilsynets regler.

Hurtigt og rutineret hiver de fat i to grå containere og trækker dem hen til bagenden af bilen. De hæfter containerne på liften, og indholdet vælter ned i skraldebilens

gab. Posen, som containeren er beklædt med, hænger fast i containerkanten, og renovationsarbejderen må hive den fri og smide den efter indholdet. Renovationsarbejderen trykker på en knap, og ned kommer en plade, der skraber affaldet sammen og presser det ind i vognen. En uidentificerbar væske løber ud i bunden af vognen, mens affaldet bliver klemt sammen. Væsken lugter ram og sød.

»Det værner man sig til,« siger Michael Friis, som har været renovationsarbejder i 14 år.

#### Helt fyldt op

I en baggård står en container fyldt op. Helt fyldt op. Låget står lodret op i luften, og pap, hvide affaldsposer og sorte sække ligger stablet i en høj bunke. Renovationsarbejderne må

lade den stå – den er simpelthen for overfyldt.

»Når de er overfyldte, så lader vi dem stå. Hvis vi begynder at køre med dem, vil det hele vælte ud på gaden,« siger Michael Friis.

Det samme gælder sække. En sæk må maksimum indeholde 20 kg, og det kan for en del borgere være svært at begrænse sig til. Når det sker, kan man købe et mærkat til ekstra affald. Men man kan også sortere sit affald bedre. Blandt andet plastik, glas, papir og metal kan man med fordel sortere fra og aflevere på genbrugspladsen i stedet for at smide det i skraldespanden.

»Det er både godt for tegnebogen og for miljøet, hvis man sorterer mere,« siger Michael Friis.

Michael Friis og hans makker Ole Kristensen har arbejdet sam-





men i al den tid, Michael har været renovationsarbejder, og de kender hinandens arbejdsmønster. Systematisk og uden et sekund går til spille, hjælper de hinanden med at hente, tømme og sætte ny indlægsposer i containerne. De veksler kun få ord, mens hænderne arbejder. Lastbilen brummer i takt med containernes små hjuls rallen over brostenene.

### På vej til vejning

Det lysner over gågaden, og det er ved at være tid til at komme videre. Makkerparret skal forbi Affaldsterminalen på Romalt Boulevard og have tømmt vognen, inden anden halvdel af ruten skal ordnes. Klokkeren er næsten otte, og morgentrafikken er tæt ned ad Havnegade. Michael Friis og Ole Kristensen sidder højt i den store skraldebil og kan se ned på

bilerne, der kæmper sig igennem mylderet. Deres arbejdsdag er halvvejs forbi, før Randers for alvor er vågnet.

Inden bilen bliver tømmt for skrald, skal den vejes. Fangsten i dag er lille. Kun 4,7 tons skrald er det blevet til på de små to timer, Michael og Ole har arbejdet i midtbyen. Hver dag henter de 45 renovationsarbejdere 103 tons affald i Randers Kommune. Ole og Michael kører ind i buffer-hallen, hvor skraldet skal dumpes. Stanken, der stiger op fra skraldebunkerne, er tæt og næsten kvælende, men den påvirker hverken Michael eller Ole, som arbejder videre uden en rynke på næsen. Ole bakker skraldebilen på plads og åbner for bagenden.

### VIDEO

Se video om, hvordan du sorterer dit affald rigtigt her: [www.affald.randers.dk/](http://www.affald.randers.dk/)  
Se også videoen om hvilke udfordringer som renovationsarbejderne har: [www.affald.randers.dk/](http://www.affald.randers.dk/)

### SE FILMENE PÅ DIN MOBIL:



SE FORKLARING PÅ BRUG AF 2D KODER PÅ SIDE 2

Skraldet vælter ud og lander med et vådt bump på asfalten. Langsomt køres vognen frem, og mere skrald skubbes ud og bliver spredt ud efter bilen. Normalt skal affaldet læsses af i en kæmpemæssig tragt, så det ryger ned i en komprimatorcontainer, men containeren er fuld lige nu, og derfor lægger Michael og Ole af i buffer-hallen. Nu er bilen tømmt, og Michael og Ole kan komme videre på deres rute, som vil bringe dem af kringlede veje til de randrusianske skraldespande.

# Hjælp din skraldemand

## Adgangsveje

Som grundejer skal du sørge for, at det er nemt for skraldemanden at hente affaldet. Det betyder, at der ikke må stå cykler og andet i vejen på afhentningsdagen. For at affaldet kan transporteres på hjul, skal adgangsvejen være kørefast uden trin og stigninger.

## Vinter

Om vinteren skal du rydde sne og gruse – både på adgangen ind til affaldsbeholderen og omkring

sækkestativet, så det kan åbnes uden problemer.

Du skal også fjerne en evt. snevold ved kantstenen.

## Træer og buske

Du skal klippe træer og buske tilbage, hvis de er blevet så store, at de er til gene for skraldemanden eller skraldebilen.

## Kørevej for renovationsbiler

Kørevejen skal som minimum være 360 cm bred med et frirum over

kørevejen på 350 cm. For enden af kørevejen skal der til enhver tid være tilstrækkelig mulighed for at vende. Der må derfor ikke stå biler eller andet, som kan spærre vejen for renovationsbilen.

## Fyldning af beholdere

Affaldssækken må fyldes til den stiplede linje og må højst veje 20 kg. Containeren må fyldes til kanten, men låget skal kunne lukkes.

## FORHINDRINGSLØB?

Se på din adgangsvej med en skraldemands øjne

### Tjekliste – hvis du kan svare ja til alle punkterne, er dine adgangsforhold i orden

- Adgangsvejen har et fast og jævnt underlag af fliser, asfalt eller tilsvarende.
- Vejen fra affaldsbeholder til skraldebilen er højst 20 meter ved nybyggeri.
- Adgangsvejen er mindst 0,8 meter bred. (Ved nybyggeri 0,9 meter).
- På adgangsvejen og ved affaldsbeholderne er frihøjden mindst 2,2 meter.
- Stigninger på adgangsvejen er indrettet som beskrevet nedenfor.
- Låger og døre kan fastholdes i åben stilling.
- Der er plads omkring affaldsbeholderen, så skraldemanden kan hente affaldsbeholderen eller skifte sækken uden problemer.
- Affaldsbeholderen står på et fast og jævnt underlag af fx fliser.
- Adgangsvejen og pladsen, hvor affaldsbeholderen er opstillet, skal have tilstrækkelig orienteringslys.
- Affaldsbeholderen er i orden.
- Om vinteren husker du at rydde for is og sne.

### Er der stigninger på din grund?

Ved stigninger større end 1:10 skal der anlægges trin til at gå på og dobbeltrapper til at køre på.

Ved korte strækninger (under 5 meter) accepteres en stigning på op til 1:7, uden der skal anlægges trin (se skemaet).

	Adgangsvej under 5 meter	Adgangsvej over 5 meter
Stigning under 1:10	Ingen trin	Ingen trin
Stigning mellem 1:10 og 1:7	Ingen trin	Trin og dobbeltrapper
Stigning mellem 1:7 og 1:4	Trin og dobbeltrapper	Trin og dobbeltrapper
Stigning over 1:4	Løfte/hejse hjælpemidler	Løfte/hejse hjælpemidler

Når stigningen angives betyder det:

- 1:10 10 cm lodret for hver meter vandret
- 1:7 14,3 cm lodret for hver meter vandret
- 1:4 25 cm lodret for hver meter vandret

## Minicontainere

For minicontainere på 4 hjul gælder, at stigninger og adgangsvejen skal anlægges uden trin og i en bredde på mindst 1,0 meter, og at stigningen højst må være 1:10.

## HVEM TAGER SKRALDET, NÅR DET SNER?

Hvis kørslen har været indstillet, får du ikke et meddelelseskort. Dit affald bliver hentet på førstkommande normale tømningsdag, hvis vejret tillader det. Hvis der kun er tale om en enkelt dag med indstillet kørsel, bliver dit affald hentet indenfor to arbejdsdage. Du må stille affald i sække svarende til den mængde, du skulle have haft hentet.

### DU KAN HOLDE DIG ORIENTERET OM EVENTUELLE AFLYSNINGER PÅ:

[www.affald.randers.dk](http://www.affald.randers.dk)  
P4 Østjylland  
Radio ABC

### Hvis skraldemanden efterlod skraldet og et meddelelseskort, har du følgende muligheder:

1. Aflever affaldet på Affalds-terminalen. Betal med meddelelseskortet.
2. Køb mærkater til det ekstra affald. Se mere om dem på side 13. Bring forholdene i orden til næste tømning.
3. Bring forholdene i orden og bestil en ekstra tømning for egen regning. Tlf.: 70 26 11 06.

Hvis du ikke fik noget meddelelseskort, så se på [www.affald.randers.dk](http://www.affald.randers.dk) om afhentningen har været indstillet på din vej. Hvis naboen har fået tømt, så kontakt affaldskontoret.

Ting tager tid, så vent med at

ringe til Affaldskontoret til dagen efter du skulle have haft tømt skraldespand. På selve dagen kan vi ikke gøre noget, og vi ved heller ikke, om skraldevognen er på vej.

Hvis du bor på en privat fællesvej og ikke har sørget for tilstrækkelig rydning og saltning på vejen, får du hverken tømt skraldespand eller et meddelelseskort. Ryd vejen eller aftal et opsamlingssted med Affaldskontoret.

Se på affaldskontorets hjemmeside om din vej er en privat fællesvej.

Hvis du bor på en kommunal vej, som ikke er blevet tilstrækkeligt ryddet, kan du på eget initiativ lave en aftale om et opsamlingssted. Med mindre der er sket en

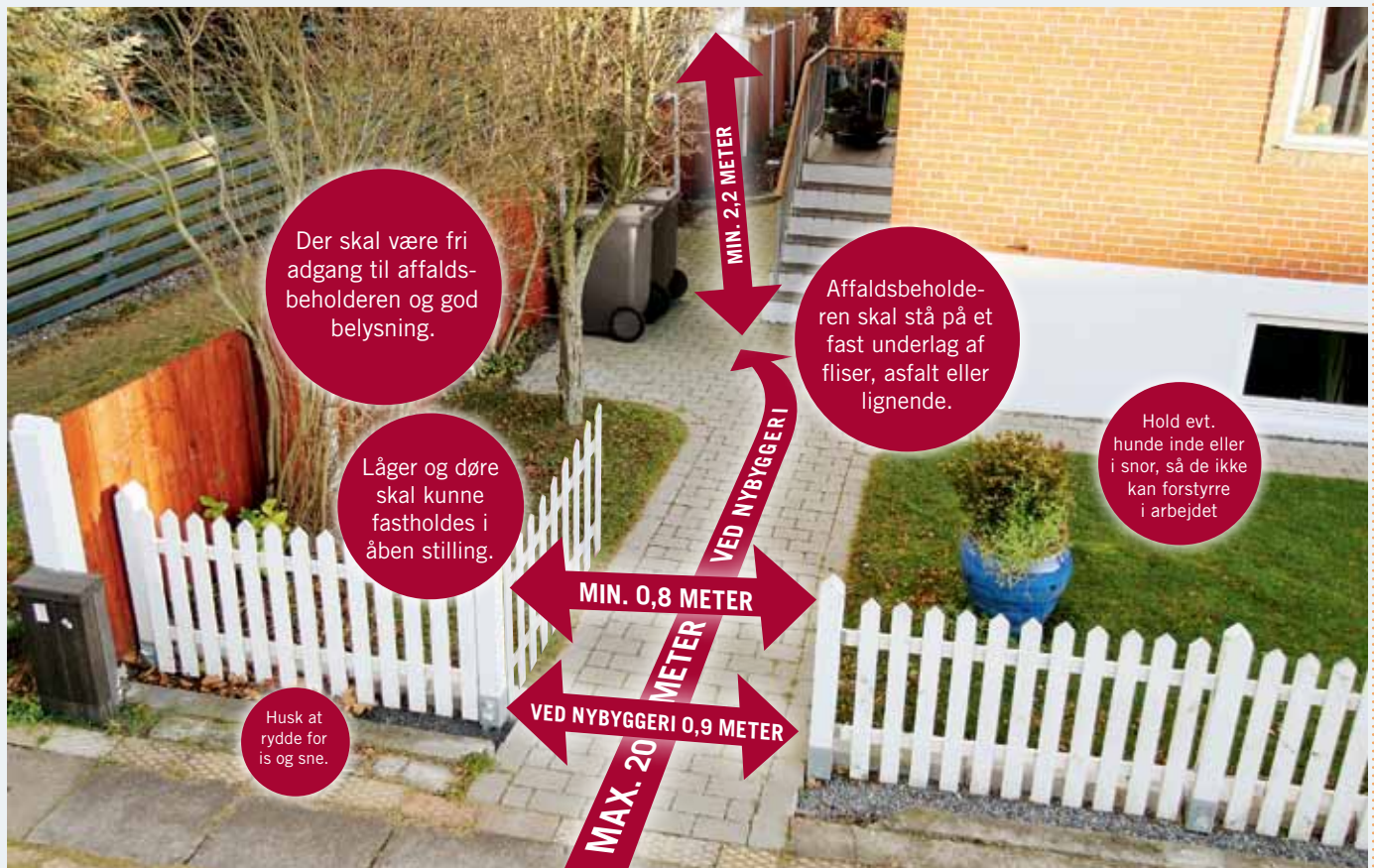
fejl, hjælper det ikke at kontakte kommunens vejafdeling. De gør i forvejen, hvad de kan.

Husk at give skraldemanden gode arbejdsforhold ved at rydde og salte/gruse passager på minimum en meters bredde gennem snevolde og islag ved fortov og kantsten. Følg rådene på [www.skovlsne.dk](http://www.skovlsne.dk).

Affaldskontoret ønsker dig glædelig vinter

AFFALDSKONTORET  
[affald@randers.dk](mailto:affald@randers.dk)  
Tlf. 89 15 16 17  
[www.affald.randers.dk](http://www.affald.randers.dk)

## KRAV TIL ADGANGSVEJ



# Dagrenovation

Dagrenovation er det affald, der er tilbage, når du har sorteret alt fra, der kan genbruges (f.eks. glas og papir).



## PET-plastflasker

Skal sorteres fra sammen med glas og flasker. Alle PET-plastflasker kan genanvendes. Det er typisk flasker, som har været brugt til vand, læske- og saftdrikke. Du kan kende en PET-plastflaske på, at flasken er mærket i bunden med en genbrugstrekant, tallet 1 og bogstaverne PET.

### Vælg din egen løsning

I Randers Kommune kan du vælge mellem flere forskellige størrelser beholdere til din dagrenovation. Du kan også vælge mellem tømning hver uge eller hver 14. dag. Se mulighederne og priserne nedenfor. Fra ca. marts 2011 kan du selv foretage de fleste ændringer elektronisk via [www.affald.randers.dk](http://www.affald.randers.dk). Indtil da må du kontakte Affaldskontoret, hvis du ønsker at ændre din ordning. Du skal betale et gebyr på 187,50 kr. hver gang, du ændrer din ordning.

### Hvem kan lave din skraldeordning om?

Kun ejendommens ejer eller administrator kan ændre ejendommens tilmelding til renovationsystemet. Det er ejerens eller administratorens ansvar, at ejendommen er tilmeldt med det korrekte antal sække eller containere.

### Hvor hurtigt sker det?

Hvis dine ønsker om ændringer i din affaldsordning er kommet ind til Affaldskontoret inden onsdag kl. 12.00,

## BEHOLDERTYPER Anskaffelses- og tømningspriser pr. år



### Dobbeltstativ dagrenovation 110 liter og 4 stk. kassetter

130x110x50 cm

Salgspris 2.150 kr.

Pris v. nytilmelding 1.050 kr.

110 l sæk 1 gang pr. uge	1.387,50
110 l sæk hver 14. dag	700,00
110 l sæk for sommerhuse	833,75



### Dagrenovation stativ 110 liter

100x50x50 cm

Salgspris 1.050 kr.

110 l sæk 1 gang pr. uge	1.387,50
110 l sæk hver 14. dag	700,00
110 l sæk for sommerhuse	833,75



### Dagrenovation 180 liter

110x55x80 cm

### Dagrenovation 240 liter

110x65x80 cm

Pris for anskaffelse 0 kr.

180 l container 1 gang pr. uge	1.976,25
180 l container hver 14. dag	1.035,00
240 l container 1 gang pr. uge	2.213,75
240 l container hver 14. dag	1.460,00



### Dagrenovation 400 liter

108x98x74 cm

### Dagrenovation 600 liter

124x126x78 cm

Pris for anskaffelse 0 kr.

400 l container 1 gang pr. uge	3.288,75
400 l container hver 14. dag	1.881,25
600 l container 1 gang pr. uge	4.381,25
600 l container hver 14. dag	2.343,75

træder ændringen i kraft i løbet af den førstkommande uge. Ændringerne kan foretages hele året.

### Sommerhuse

Sommerhuse kan nøjes med at være tilmeldt dagrenovationsordningen (ugetømning) i perioden fra 1. april til 30. september.

### Afmelding

Alle ejendomme i Randers Kommune skal ifølge Affaldsregulativet være tilmeldt en kommunal affaldsordning. Man kan kun afmelde en ejendom, hvis den efter Randers Kommunes vurdering er ubeboelig. Afmelding kan i så fald ske til den første i en måned med mindst en uges varsel.

### Ekstra meget affald

Har du ved særlige lejligheder mere affald, end der kan være i din beholder, kan du bruge en almindelig plast- eller papirsæk til det ekstra affald. Sækken skal forsynes med en speciel mærkat og stilles



ved dit skraldestativ, så skraldemanden kan se, at han skal tage sækken med. Sækken må højst rumme 110 l og veje 20 kg. Mærkaterne kan du købe stykvis i Borgerservice. Du kan også bestille mindst 4 stk. på [www.affald.randers.dk](http://www.affald.randers.dk) eller på tlf. 89 15 16 17. Mærkaterne koster 30 kr. pr. stk. Er det tit, du har ekstra affald, vil det sandsynligvis være både billigere og nemmere at bestille en større affaldsbeholder.

### Betaling

Hvis du bestiller mærkater eller køber et nyt affaldsstativ, får du tilsendt en regning. Alle øvrige betalinger reguleres over ejendomsskatten.

### Hvis dit affald ikke er taget med

Hvis skraldemanden har været forbi, men ikke har taget dit affald med, lægger han en seddel med en begrundelse. Du kan tage seddel og sæk med til Randers Affaldsterminal og aflevere affaldet der. Henvend dig ved det lille røde hus. Hvis du ikke har mulighed for at køre med dit affald, kan du i stedet benytte mærkater til ekstra affald.

Hvis du ikke har fået en seddel fra skraldemanden, skal du give Affaldskontoret besked, så snart du opdager, at du er blevet glemt. Skraldemanden tager ikke automatisk dobbelt mængde affald med næste gang, du får tømt. (Kun hvis kørslen har været indstillet på din vej pga. vejret eller lign.)

### Uhygiejnisk og tungt affald

Er fryseren gået i stykker, så du står med en masse dårlige madvarer, kan du aflevere dem på Randers Affaldsterminal mod betaling. Det koster 30 kr. pr. sæk – og du skal selv kunne håndtere sækken.



### EFFEKTIV MÆLKEKARTON

Emballage fylder temmelig meget, hvis man ikke komprimerer det. Hav en mælkekarton stående på bordet eller under vasken, og pres emballage fra pålægspakker, morgenmadsprodukter, mel m.m. ned i kartonen. Når den er fyldt, lægger du mælkekartonen i affaldsposen.



#### Genbrug papir 240 liter

110x65x80 cm  
Pris for anskaffelse 0 kr.



#### Genbrug papir 400 liter

118x94x67 cm  
Pris for anskaffelse 0 kr.



#### Genbrug glas 240 liter

110x65x80 cm  
Pris for anskaffelse 0 kr.



#### Genbrug papir/glas container 240 liter

110x65x80 cm  
Pris for anskaffelse 0 kr.



#### Miljøkasse til farligt affald

Rummer 21 l og må  
veje op til 4 kg  
Pris for anskaffelse 0 kr.

(alle mål er højde x bredde x dybde)



## TAKSTER 2011 KR. inkl. moms



### Faste gebyrer for alle husstande

Indsamlingsordninger, genbrug mv. for helårshuse.....	567,50
Indsamlingsordninger, genbrug mv. for sommerhuse.....	283,75
Genbrugspladser.....	600,00

### Tømmingspris inkl. behandlingsafgift

110 l sæk 1 gang pr. uge.....	1.387,50
110 l sæk hver 14. dag.....	700,00
110 l sæk for sommerhuse.....	833,75
165 l Longo 1 gang pr. uge*.....	1.875,00
180 l containier 1 gang pr. uge.....	1.976,25
180 l containier hver 14. dag.....	1.035,00
240 l containier 1 gang pr. uge.....	2.213,75
240 l containier hver 14. dag.....	1.460,00
400 l containier 1 gang pr. uge.....	3.288,75
400 l containier hver 14. dag.....	1.881,25
600 l containier 1 gang pr. uge.....	4.381,25
600 l containier hver 14. dag.....	2.343,75

### Tømmingspris ekskl. behandlingsafgift

4 m <sup>3</sup> Vip 1 gang pr. uge.....	15.763,75
6 m <sup>3</sup> Vip 1 gang pr. uge.....	17.711,25
8 m <sup>3</sup> Vip 1 gang pr. uge.....	19.627,50
10 m <sup>3</sup> Vip 1 gang pr. uge.....	21.782,50

### Undergrundscontainere

#### Tømmingspris ekskl. behandlingsafgift

3 m <sup>3</sup> 1 gang pr. uge.....	10.595,00
3 m <sup>3</sup> 1 gang hver 14. dag.....	5.297,50
5 m <sup>3</sup> 1 gang pr. uge.....	13.272,50
5 m <sup>3</sup> 1 gang hver 14. dag.....	6.636,25
Behandlingsafgift kr./ton.....	788,75
Ekspeditions- og tilmeldingsgebyr.....	187,50
Mærkat for ekstra affald.....	30,00

\* Kun for etageejendomme

### AFFALDSKONTORET

Laksetorvet 1  
8900 Randers C  
Tlf. 89 15 16 17  
affald@randers.dk

### RANDERS

**AFFALDSTERMINAL**  
Romalt Boulevard 64  
8960 Randers SØ  
Tlf. 89 15 16 39



### Åbningstider:

mandag-torsdag  
kl. 8.00-15.00  
fredag 8.00-13.00

### Åbningstider:

mandag – fredag  
kl. 7.00-15.30

[www.affald.randers.dk](http://www.affald.randers.dk)



### FORKLARING PÅ TAKSTERNE:

Gebyr for indsamlingsordninger dækker bl.a. storskraldsordningen og tømning af din genbrugsbeholder til glas og papir. Ordningerne er obligatoriske og kan ikke afmeldes, heller ikke hvis du ikke benytter dig af dem. Du kan heller ikke få penge tilbage, hvis din beholder ikke er blevet tømt til tiden.

Gebyret for genbrugspladser dækker drift af genbrugspladserne. Genbrugspladserne har store udgifter til bl.a. statsafgifter, deponi og forbrændingsafgifter. Genbrugspladserne er ligesom indsamlingsordningerne en kollektiv ordning og betalingen til dem kan derfor ikke afmeldes.

Tømningspriserne dækker ordningen med afhentning og transport af dit affald. Du kan ikke få penge tilbage, hvis dit skrald ikke er hentet til tiden.

Behandlingsafgiften dækker statsafgifter og forbrændingsafgifter. Der er statsafgift på alt affald, som ikke går til genbrug.

## HELLIGDAGE 2011

### Normal tømningsdag

Skærtorsdag d. 21. april

Langfredag d. 22. april

2. påskedag d. 25. april

Store bededag d. 25. maj

Kr. Himmelfartsdag d. 2. juni

2. pinsedag d. 13. juni

2. juledag d. 26. december

"3. juledag" d. 27. december

### Tømmes i stedet

Onsdag d. 20. april eller skærtorsdag d. 21. april

Skærtorsdag d. 21. april eller langfredag d. 22. april

2. påskedag d. 25. april eller tirsdag d. 26. april

Torsdag d. 24. maj eller store bededag d. 25. maj

Kr. Himmelfartsdag d. 2. juni

2. pinsedag d. 13. juni eller tirsdag d. 14. juni

Tirsdag d. 27. december

Tirsdag d. 27. december eller onsdag d. 28. december

Hvis tømningsdagen afviger fra det her angivne, vil du få en seddel med information om, hvilken dag der tømmes hos dig. Sedlen bliver afleveret i forbindelse med den normale afhentning af dit affald og lægges i postkassen eller i låget på containeren/stativet.

Alle, der har en sætte-frem-aftale vil få besked om den præcise tømningsdag.



### John Rix

»Jeg synes ikke, der ligger ret meget affald. Folk er flinke til ikke at smide med det. Men der er også kommet flere skraldespande op.«

### Else Bay

»Jeg synes, der ligger affald. Hver gang man kommer forbi en busk, så ligger der affald smidt i den. Så der må jo så ikke være skraldespande nok.«

### Anne Rasmussen og Karina Johannesen

»Vi stiller vores flasker, for der er pant på, så det er der nok nogen af alle dem, der samler flasker, der bliver glade for. Det andet skrald smider vi i skraldespanden. Jeg synes faktisk, der er meget pænt i Randers – der bliver ryddet pænt op her.«

### Louise Korsgaard og Susie Keldsen

»Her er rigtig fint med skraldespande, og der er ryddet fint op i gaderne. Vi smider naturligvis vores affald i skraldespanden, som står ovre ved teltet.«

Randers Ugen afvikles hvert år i august og har fundet sted siden 1977

RANDERS UGEN 2010

# Randers Ugen med omtanke

Miljøudviklingen går i den rigtige retning for Randers Ugen. Borgerne sviner ikke nær så meget som for år tilbage. Folk tænker sig mere om, siger den ansvarlige fra kommunen.

AF JULIE LØNDAHL PETERSEN

**R**estauranterne er rykket ud på gaden, og folk spiser og drikker ved de små caféborde. I en hjemmelavet strandbar sidder en pige og synger Frank Sinatra, mens fadøl skylles ned. Langs havnen blander lyden af radiobiler og countrymusik sig med livlig snak. Duften af stegt pattegris og pølser stiger op fra de mange små madsteder. Børn løber rundt med balloner fyldt med helium, og landevejsridderne har fundet plads i solen. Randers Ugen har ramt byen.

Siden 1977 har Randers Ugen været en årlig begivenhed, som har trukket rigtig mange mennesker ind til byen. Og når mange mennesker er samlet om oplevelser,

musik og hygge er det uundgåeligt, at der kommer affald - og meget af det.

Kenneth Andersen er byggetekniker i Randers Kommune og står for organisering og udvikling af affaldsindsamlingen i forbindelse med Randers Ugen:

»Vi stiller ekstra skraldespande op der, hvor vi kan se, at der behov for det. Altså der, hvor folk bare smider affaldet. Men i Randers Ugen 2010 har der ikke været behov for det,« siger Kenneth Andersen, som også kan fortælle, at gadefejerne samler cirka 30 pct. mere skrald i Randers Ugen, end de gør på en normal uge.

Men selvom gadefejerne har nok at lave, så synes Kenneth Andersen, at det går i den rigtige retning:

»Folk sviner ikke nær så meget, som de har gjort. Det er blevet bedre inden for de sidste to-tre år. Det er, som om folk tænker sig mere om, når de bevæger sig rundt i byen,« siger Kenneth Andersen.

Og der ligger heller ikke meget affald i gaderne, selvom folk går tæt, mens de drikker og spiser. Ved et fodgængerfelt står en halv fadøl med et cigaretskod i, og en pizzabakke og en paptallerken har fundet plads i en busk ved et øltelt. Men gaderne er overraskende rene.

# System i tingene

I Leif Mårtenssons køkken er der ikke bare én affaldsspand. Systematisk affaldssortering er en livsstil, og både hønsene og pengepungen nyder godt af Leifs fordelingsarbejde.

AF JULIE LØNDAHL PETERSEN

## RETAFFALD

Restaffaldet. Her i kommer de ting, som ikke kan sorteres. Det er for eksempel mælkekartoner, som indeholder både papir og plastic, juicekartoner, som er lavet af pap med indvendig belægning af aluminium og de rester fra madlavningen, som hønsene og komposten ikke kan tage.



**EMBALLAGE**

Forskellig emballage, som skal sorteres yderligere. Det er for eksempel pap, papir, plastik, metal, som for eksempel leverpostejsbakker eller tundaaser.

**MADRESTER**

Rester til kompostbeholderen. Heri kommer der for eksempel kaffegrums, æggeskaller og frugtskræller.

Madrester til hønsene. De får for eksempel gammelt frugt, kartoffelskræller og rester fra middagsbordet.

”

Jeg har aldrig tænkt: Øv, nu skal jeg ned med skraldet. Det er hyggeligt, og så er det jo for miljøets skyld. Hvis vi skal have en ordentlig jord til vores børn og deres børn engang, så bliver vi nødt til at gøre noget. Og det føles godt at gøre det ...



## Derfor skal du sortere dit affald

*Giver det overhovedet mening at sortere sit affald i papir, køkkenaffald, metal osv.?*

Ja det gør. I høj grad, mener Jørgen Niemann, sektionsleder for Affaldskontoret i Randers Kommune.

Han giver tre væsentlige grunde til, at man skal sortere sit affald: klima, miljø og økonomi.

Klimaet og miljøet bliver påvirket, hver gang man skal bruge energi på at fremstille nye materialer.

»Jo mere man sorterer, jo mindre energi skal man bruge for at fremstille nyt. Fx er aluminium (dåser) dyrt og ressourcekrævende at fremstille fra nyt, og

også papir er væsentligt dyrere at fremstille end at genbruge, og der bliver anvendt masser af vand og energi på at fremstille nyt papir. Derfor skal man sortere al sit papir og putte det i genbrugscontaineren, derfor skal man returnere sine øl- og sodavandsdåser,« siger Jørgen Niemann.

Men især økonomien er et centralt argument.

»Det der er nemmest for borgerne at forstå, er økonomien. Der er penge at hente ved affaldssortering. Jo bedre vi bliver til at sortere, jo lavere bliver taksten,« siger Jørgen Niemann.



**L**eif Mårtensson sorterer alt affald og har udviklet et nøje system, så intet går til spilde.

Han bor sammen med sin kone og to børn på 16 og 18 år, og selvom familien er på fire, behøver skraldemændene kun komme forbi hver 14. dag. Leif får sorteret så meget, at dagrenovationen kun udgør en lille del af systemet. På den måde sparer Leif Mårtenssons familie næsten 700 kr. om året i renovationsafgift. Han kører på genbrugspladsen cirka fire gange om året, når garagen er ved at være fyldt.

Under vasken i køkkenet står skraldespanden, hvor alt det, der ikke kan genbruges, ryger i. Det kan fx være mælkekartoner, da de indeholder både pap og plastic. På køkkenbordet står en skål og en gammel kagedåse. Skålen er til kompost. Kaffegrums, banan-

skræller og andet organisk spild kommer i skålen og tømmes ude i kompostspanden. Resultatet bruger Leif i sit drivhus, der bugner af store røde tomater.

Kagedåsen er til hønsenes mad. Og de får stort set alle familiens madrester:

»Der går ikke noget til spilde, når man har sådan et par høns i haven,« fortæller Leif Mårtensson. Han bliver afbrudt af en hveps, der har forvildet sig ind i køkkenet. Han slår den ihjel med et klap i mod sin egen mave og smider den op i kagedåsen. Han griner og siger:

»De elsker også at få insekter.«

Til gengæld for madresterne giver hønsene friske æg og gødning til tomater og køkkenhave med blandt andet rødbeder, som Leif sylter og kommer på glas. Genbrugsglas naturligvis.

### Hver sin kasse

Det er ikke kun madresterne, som bliver sorteret. Al emballage bliver rengjort og lagt i en kurv i et skab. Når kurven er fyldt, tager Leif den med ned i garagen og sorterer emballagen i forskellige kasser og poser. Glas kommer i en kasse, papir i en anden, pap bliver foldet sammen og lagt i en stak. Leverpostejsbakker er af aluminium, og det kan genanvendes, så bakkerne kommer i en kasse med andet metal. Plastic er

heller ikke bare plastic, så her er en pose til klar plastic og en til farvet. Udenfor står et dobbelt affaldsstativ med en papirsæk og fire grønne kasser til glas og papir.

»Det tager naturligvis lidt tid, men det er ikke ret meget, og jeg kan godt lide det. Jeg har aldrig tænkt: "Øv, nu skal jeg ned med skraldet". Det er hyggeligt, og så er det jo for miljøets skyld. Hvis vi skal have en ordentlig jord til vores børn og deres børn engang, så bliver vi nødt til at gøre noget. Og det føles godt at gøre det,« siger Leif Mårtensson.

### Barndomslære

Leif er vokset op på en gård i Skåne, og det er her tankegangen kommer fra:

»Vi havde ikke så mange penge, så vi lærte at udnytte de ressourcer, vi havde. Tøjet blev brugt, til det blev slidt op, og man smed ikke bare noget ud, hvis det kunne bruges igen eller i en anden sammenhæng. Det var selvfølgelig ikke så meget af hensyn til miljøet, men mere af hensyn til ressourcerne,« fortæller Leif Mårtensson og fortsætter:

»Herhjemme er det nok mest mig, der går op i det med at sortere, men jeg håber da, at det har smittet af på mine børn, så de fortsætter med det, når de flytter hjemmefra og får en familie.«

#### VIDEO

Se en film med Leif Mårtenssons system på: [www.affald.randers.dk/](http://www.affald.randers.dk/)

#### SE FILM PÅ DIN MOBIL:



SE FORKLARING  
PÅ BRUG AF 2D  
KODER PÅ SIDE 2

# Affald i hver sin bunke

Affaldet skal sorteres i 30 forskellige bunker – fraktioner – på vores genbrugspladser.

Genbrugspladserne er brugerbetalte. Det vil sige, at deres pengekasse holdes skarpt adskilt fra kommunkassen. Hvert år opkræves et beløb fra hver enkelt husstand i kommunen til drift af genbrugspladsen. I 2010 var det 600 kr. Jo bedre du sorterer dit affald, jo bedre vil genbrugspladsens økonomi blive – og jo mindre skal hver enkelt husstand betale. Samtidig kommer det miljøet til gode.

75 % af vores affald fra genbrugspladserne – lidt over 31.000 tons i Randers Kommune – bliver sendt til genbrug. Noget af affaldet, f.eks. elektronik, skal skilles ad, før det kan

genbruges. Blandt andet jern, pap, papir, plastik og glas kan bruges igen, hvis det bliver sorteret korrekt. Der er ingen statsafgift på affald, der genanvendes, og genanvendelse sparer masser af ressourcer og forurenende stoffer i forhold til at producere nyt. De fleste affaldstyper, der kan genanvendes, giver endda genbrugspladsen indtægter.

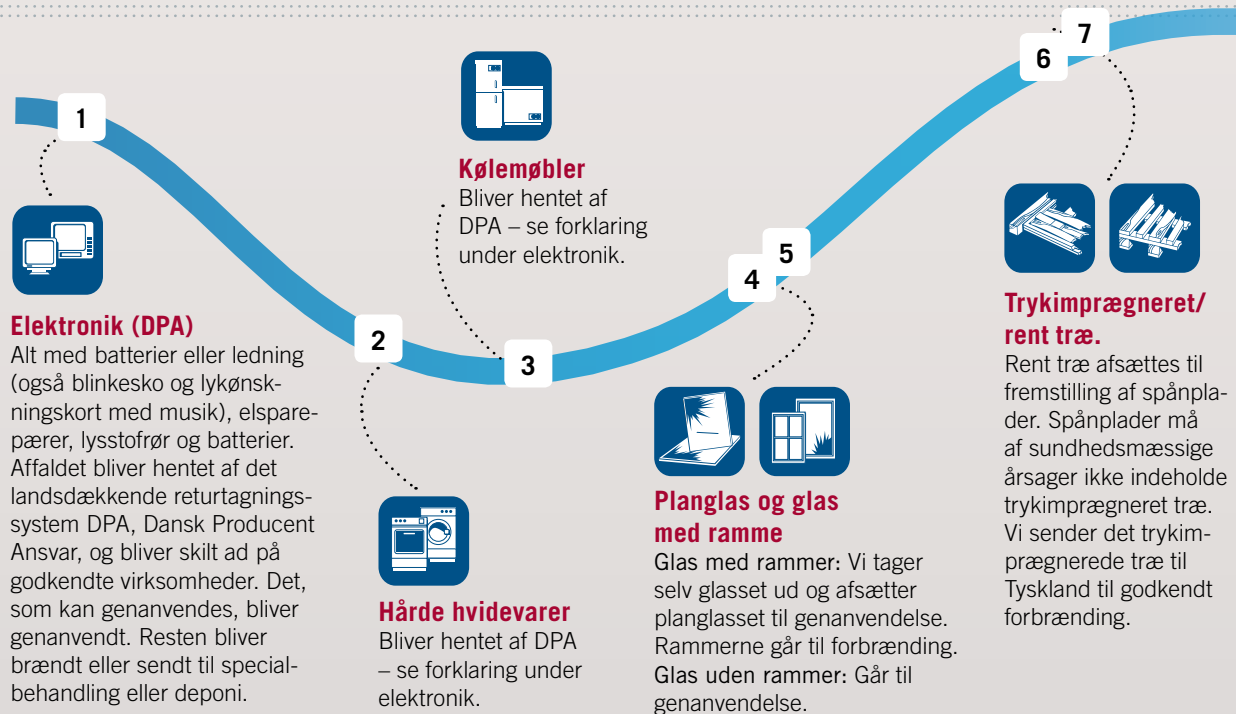
Andre 14 % af affaldet – ca. 5.600 tons – bliver brændt og brugt til el og varme. Det er dyrt for borgerne i Randers Kommune, som skal betale transport, statsafgift og forbrændingsafgift. Samtidig går dyrebare ressourcer op i røg. Derfor er det

vigtigt, at kun det affald, der ikke kan genanvendes, bliver brændt.

10 % af affaldet – 3.900 tons – bliver kørt til kommunens eget deponi på Romalt Boulevard. Også her er det vigtigt både for miljøet og økonomien, at kun det affald, som ikke kan behandles forsvarligt på andre måder, deponeres.

Den sidste procent er batterier og farligt affald. Batterier bliver behandlet af en landsdækkende og for kommunen næsten udgiftsneutral returordning. Farligt affald sendes til specialbehandling.

## CONTAINER/PLADSNR.





95 %  
af en cykel  
genanvendes.



### Beton / Tegl

Bliver kværnet i en kæmpe stor nedknusningsmaskine og bliver efterfølgende genanvendt. Beton er væsentlig bedre til genbrug end tegl. Beton kan erstatte stabilgrus – tegl kan bruges til markveje.



### Plasthavemøbler

Smeltes om og genanvendes – derfor må de ikke smides til brændbart!



### Kabler

Leveres til speciel maskine, som kan trække kobbertråde ud. Vi får væsentligt flere penge for den rene fraktion "kabler", end hvis kablerne sorteres som "metal".



### PVC

Deponeres.

12



### Tæpper

Går til brændbart – men der har tidligere været afsætningsmuligheder (genanvendelse i Tyskland), derfor lader vi fraktionen være, så vi er klar til, når/hvis der kommer afsætningsmuligheder igen.



### Dæk

Går til genanvendelse. Gummiet har mange anvendelsesmuligheder bl.a. til "gummi-fliser", vulkanisering af dæk osv.

11

10

8



### Asbest og eternit

Køres til eget deponi på Romalt Boulevard.

9



### Stort brændbart

Køres til forskellige forbrændingsanlæg (f.eks. Århus, Hobro og Hammel), hvor det bliver til el og varme. Kun affald, der kan brænde, men ikke genanvendes, hører til i denne fraktion.

17



### Småt brændbart

Køres til forskellige forbrændingsanlæg (f.eks. Århus, Hobro, Hammel), hvor det bliver til el og varme.



### Deponi

Sanitet, spejle og keramik. Køres til eget deponi på Romalt Boulevard.

16

18

19

20



### Haveaffald / rødder

Køres til eget komposteringsanlæg på Randers Affaldsterminal. Her kan du købe en havekompostbeholder i lærketræ for 300 kr. (150 kr. for levering) og en plast kompostholder til grønt køkkenaffald til 150 kr. (150 kr. for levering). Kompost giver næring til jorden og er samtidig en miljøvenlig erstatning for spagnum og kunstgødning. Hjemmekompostering har også den positive konsekvens, at der skal transporteres mindre affald rundt på landevejene.

### Pap

Genanvendes som råvare til fremstilling af forskellige typer pap. Man kan aflevere pap på genbrugspladsen eller til storskrald.



### Glas og emballageflasker

På Randers Affaldsterminal håndsorteres glas og flasker efter farve, og skårene sorteres fra. Slidte og skrammede flasker, glas og skår smeltes til nyt glas. Den nye glasmasse anvendes til forskellige glasprodukter – eksempelvis el-pærer. De pæne flasker bliver rensset omhyggeligt og sendt til producenterne af fx vin. En vinflaske kan genbruges op til otte gange. Der spares op til 15 pct. energi ved at fremstille glas, hvori der indgår genbrugsglas frem for helt nyt glas. Kun hvis vinflaskerne transporteres mere end 2.500 km til genbrugsstedet, kan det rent miljømæssigt ikke længere betale sig at genbruge flaskerne.



### Tøj og sko

Afleveres til velgørende organisationer



### Farligt affald

Spildolier går til genanvendelse, batterier er under DPA – se forklaring under elektronik. Resten sendes til specialbehandling.

25

26

24



### Plastflasker og dunke

Skyllede plastflasker og dunke fra f.eks. eddike, vaskemiddel og ketchup (må ikke indeholde madrester).



Plastikflasker mærket på denne måde, kan du også komme i din glascontainer der hjemme.

27

28



### Jern og metal

"Jern" sendes direkte til produkthandlaren. "Metal" sorteres ud i forskellige metaller, inden det sælges videre – det giver den bedste pris.

23



### Jord

Jord bliver brugt til afdækning på deponiet og opbygning af voldanlæg på Randers Affaldsterminal

29



### Gips

Sendes til miljøgodkendt virksomhed, der knuser pladerne. Gipsen genanvendes, og papir og tapet brændes.

30



### Plastfolie

Rene plastikposer og lignende blød plastik, både farvet og gen-nemtsigtig. Bliver genanvendt.

22

21



### Papir

Genanvendes til bl.a. skrivepapir, aviser, æggebakker, tapet og aftørringspapir. Jyllands-Postens søndagsudgave kan f.eks. blive til 35 æggebakker.

Fremstilling af genbrugspapir kræver færre ressourcer end at fremstille nyt papir af træ – energiforbruget er kun 10 %, vandforbruget kun 20 %. Spildevandet indeholder desuden færre kemikalier, og det giver mindre affald. Man kan genanvende papir op til fem gange. Herefter er papirfibrene slidt op.



Hver gang en aluminiums-dåse bliver genanvendt, koster det kun fem pct. af den energi, som det koster at fremstille en ny dåse.



Når du er på genbrugspladsen og har afleveret dit affald, hvorfor så ikke læsse dit tomme køretøj med GRATIS KOMPOST til haven. Men husk en skovl.



# Genbrugspladser

På kommunens fire genbrugspladser er der adgang for køretøjer, der vejer mindre end 3.500 kg og trailere under 1.500 kg.

## Sortér hjemmefra

På genbrugspladserne skal affaldet afleveres i de rigtige containere eller på en aflæsningsplads.

Følg skiltningen på pladsen. Det er en god idé at sortere affaldet, inden du kører hjemmefra, så er besøget på pladsen hurtigt overstået. På side 19-21 kan du se, hvordan affaldet

skal sorteres. Du kan også hente en sorteringsvejledning på [www.affald.randers.dk](http://www.affald.randers.dk) eller på genbrugspladsen.

## Er du i tvivl, så spørg

For at så meget som muligt af affaldet kan genanvendes, er det vigtigt, at det sorteres korrekt. Derfor skal du endelig spørge personalet på pladsen, hvis du er i tvivl.

Husk, at du ikke må aflevere dagrenovation på genbrugspladserne.



## ÅBNINGSTIDER

### Randers

Ørneborgvej 28,  
8960 Randers SØ

Mandag-fredag

10.00-18.00

Lørdag 10.00-16.00

Alle søn- og helligdage i april-september

10.00-16.00, dog lukket 01.01, 24.12,

25.12, 26.12 og 31.12

### Asferg

Hulvejen 3, Asferg,  
8990 Fårup

### Langå

Kærsangervej 12,  
8870 Langå

### Øster Tørslev

Udbyhøjvej 506,  
Ø. Tørslev, 8983 Gjerlev J

Mandag-fredag

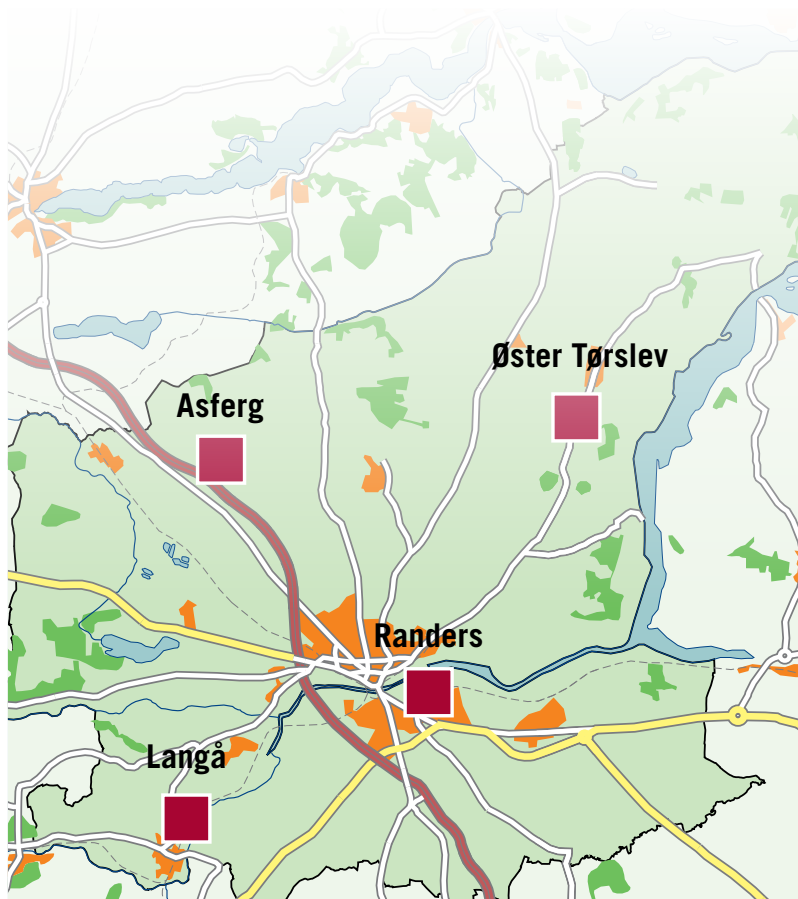
10.00-18.00

Lørdag 10.00-16.00

Første søndag i april-september samt

helligdage 10.00-16.00, dog lukket 01.01,

24.04, 12.06, 24.12, 25.12, 26.12 og 31.12



# SPAREPÆRER PÅ GODT OG ONDT

Brugen af sparepærer er godt for miljøet. Sparepærer bruger mindre energi, men du skal aflevere dem korrekt for ikke at forurene miljøet med kviksølv. Læg derfor dine brugte sparepærer i miljøkassen eller aflever dem på genbrugspladsen eller ved miljøbilen.

## HVIS UHELDET ER UDE

En sparepære, der går i stykker, frigiver små mængder kviksølvdampe. Kviksølvet i en pære udgør ikke en umiddelbar sundhedsrisiko. Men du bør for en sikkerheds skyld følge Miljøstyrelsens gode råd, hvis uheldet er ude.

Miljøstyrelsens gode råd til hvis en sparepære går i stykker:

### 1. Åbn vinduet

En sparepære, der går i stykker, frigiver små mængder kviksølvdampe, som du bør undgå at indånde. Åbn vinduet, og lad det stå åbent, mens du gør rent.

### 2. Skrab op med karton og tør efter med våd køkkenrulle

Det er vigtigt, at du får samlet alle rester op. Lad være med at bruge

kost eller støvsuger – det spreder kviksølvet i rummet. Brug i stedet karton til at skrabe resterne op med. Tape kan bruges til at samle rester i sprækker og revner. Tør efter med våd køkkenrulle for at få de sidste rester med.

### 3. Læg resterne i en lufttæt beholder og aflever det på genbrugspladsen

Pak resterne og remedierne forsvarligt ind og læg det i en lufttæt beholder, f.eks. et slyttetøjsglas eller

en frysepose. Læg det i miljøkassen eller aflever det på genbrugspladsen eller ved miljøbilen.

### 4. Luft ekstra ud bagefter

Sørg for gennemtræk i 15 minutter efter oprydningen. For en sikkerheds skyld er det også en god idé at lufte ekstra ud de efterfølgende 14 dage, da der kan være små rester tilbage.

Læs mere og se instruktionsvideoen på [www.paeredygtig.dk](http://www.paeredygtig.dk)

# Fokus på miljøet

Randers FCs anfører Søren Pedersen og hans familie gør meget ud af at sortere affaldet i hverdagen.

AF JULIE LØNDAHL PETERSEN



## Søren Pedersen

- Anfører for Randers FC
- Spillet for Randers FC siden 2005
- Født 1978
- Har to børn. En pige på to år og en dreng på fire år.

## Hvor vigtigt er miljøet for dig?

Det er selvfølgelig vigtigt for mig. Jo bedre miljø vi har, jo bedre fremtid får både vi og vores børn. Så jeg synes, det er meget vigtigt, at man tager hensyn til det. Så det tager jeg hensyn til både på stadion og derhjemme med familien.

## Hvad siger du til dine børn om affaldssortering?

Vi har lært dem derhjemme, at batterier kommer i en pose, og dåser kommer i en anden pose. Og så er der selvfølgelig delt op i papir og flasker. Det er nok mest min kone, som styrer det, men vi prøver at opdrage dem til, at der skal sorteres og passes på miljøet.

## Hvor tit er du på genbrugspladsen?

Vi samler sammen med dåser, pap og lidt haveaffald og fylder bilen cirka en gang om måneden.

## Hvad gør du for at skåne miljøet?

Jeg gør ikke så meget, som jeg gerne ville. Jeg tænker tit på transporten til og fra træning. Jeg kører i bil hver dag, hvor jeg kører ned og afleverer ungerne og kører ud på stadion bagefter. Der er jo ikke længere, end

at man kan cykle. Og hvis man vil køre i bil, så er vi en del, som bor i samme område, og der kunne vi jo køre med hinanden. Jeg ville gerne tage lidt flere hensyn og passe bedre på miljøet.

## Hvad synes du, kommunen kunne gøre for at få folk til at lade være med at smide affald på gaden?

Jeg tror, det er vigtigt, at der er nogle kampagner omkring det, så folk bliver gjort opmærksomme på, at der er skraldespande, som skal rammes. Jeg mener tv-reklamer, som gør folk opmærksomme på, at man skal tage hensyn til miljøet, er vigtige.

## Hvordan skiller man sig af med elsparepærer?

Dem samler vi sammen og kører på genbrugspladsen.

## Ved du, hvad du gør, hvis din fryser bryder sammen, og alt i den er fordærvet?

Jeg har heldigvis aldrig været ude for det. Men jeg går ud fra, at man kører det på lossepladsen.

## Kan du give et par eksempler på miljøfarligt affald?

Batterier, dåser og elsparepærer. Ting som ikke forgår naturligt.





# Miljøfarligt affald



Affald, der kan skade miljøet, skal afleveres til de kommunale indsamlingsordninger.

Farligt affald, f.eks. rester af olie, maling og sprøjtegifte, lavenergi-pærer, lysstofrør og elektronikaffald, må du hverken komme i skralde-spanden eller hælde i afløbet. I Randers Kommune skal du lægge det i miljøkassen eller aflevere det på genbrugspladsen eller ved miljøbilen. Medicinrester og kanyler (i kanyle-

bokse) skal du aflevere på apoteket. På denne måde sikrer du, at affaldet ikke skader miljøet, og at så meget som muligt genanvendes.

Det farlige affald skal være forsvarligt emballeret. Hvis du ikke længere har den originale emballage, bør du sætte en mærkat på, der tydeligt fortæller, hvilken type affald det er. Så

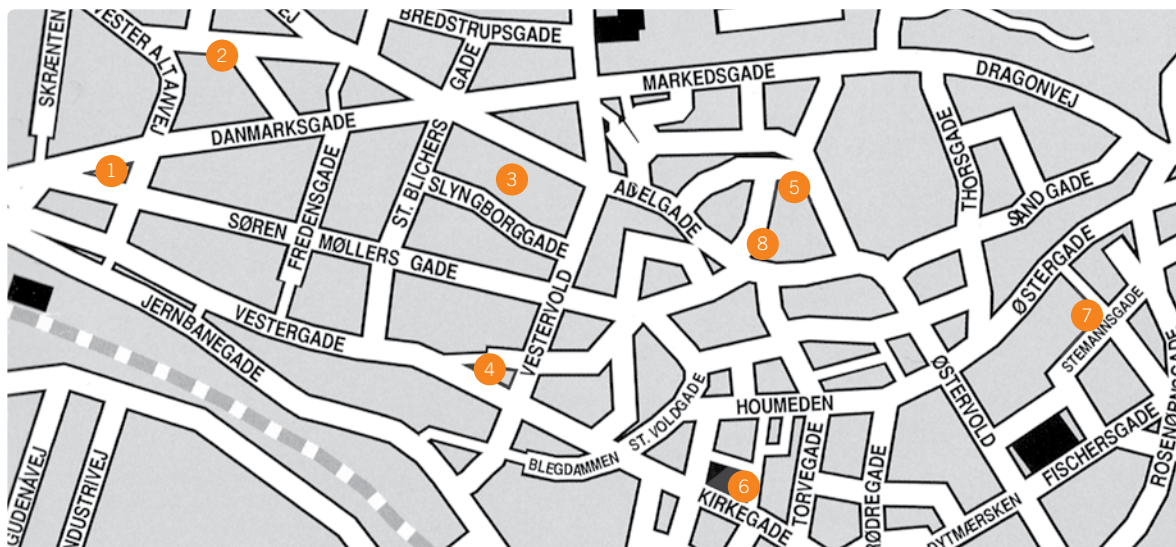
kan personalet på modtagestationen se, hvad de har med at gøre.

Hvis du lægger batterier i miljøkassen, skal de i en klar plasticose eller i den medfølgende batteriboks. Lange lysstofrør og andet farligt affald, der ikke kan være i miljøkassen, skal afleveres på genbrugspladsen eller ved miljøbilen.

## MILJØBILEN I MIDTBYEN

Miljøbilen holder så tæt ved de angivne pladser som muligt på følgende datoer og klokkeslæt:

Sted	Dag	Dato	Klokkeslæt
1 P-plads ved Vilh.Thomsens Plads	Onsdag	19.01, 09.03, 11.05, 10.08, 02.11	16:00 - 16:15
2 Prins Christiansgade/Pontoppidansgade	Torsdag	20.01, 10.03, 12.05, 11.08, 03.11	16:10 - 16:25
3 P-plads ved Hobrovej	Torsdag	20.01, 10.03, 12.05, 11.08, 03.11	15:50 - 16:05
4 P-plads ved Vestertorv	Mandag	24.01, 14.03, 16.05, 15.08, 07.11	16:00 - 16:15
5 P-plads ved Tinghuset	Mandag	24.01, 14.03, 16.05, 15.08, 07.11	15:40 - 15:55
6 P-plads ved Kirketorvet	Tirsdag	25.01, 15.03, 17.05, 16.08, 08.11	15:40 - 15:55
7 Stemannsgade/Trapsgade	Tirsdag	25.01, 15.03, 17.05, 16.08, 08.11	16:05 - 16:20
8 Rådhuspladsen	Lørdag	05.02, 16.04, 17.09, 05.11	10:00 - 13:00





## EKSEMPLER PÅ

### MILJØFARLIGT AFFALD

- Acetone
- Akkumulatorer
- Batterier (alle slags)
- Elsparepærer
- Hårfarvningsmidler
- Kvikslølvtermometre
- Lak og lim
- Lysstofrør
- Malingrester
- Olieaffald
- Opløsningsmidler
- Plante- og insektgifte
- Rengøringsmidler
- Småt elektronikaffald
- Spraydåser
- Syrer og baser
- Terpentin

Opbevar det farlige affald, så børn ikke kan komme til det.

## SÅDAN FÅR DU

### MILJØKASSEN TØMT

Har din husstand egen skraldespand, skal du sætte den fyldte miljøkasse ud til din skraldespand på tømningsdagen. Skraldemanden bytter kassen ud med en ren og tom kasse. Har din husstand fælles skraldespand med andre husstande (f.eks. ved etageejendomme), skal du aflevere miljøkassen til skraldemanden personligt eller benytte miljøbilen. Husk at udfylde mærkaten på låget af miljøkassen med navn og adresse, ellers bliver kassen ikke taget med. Kassen må højst veje 4 kg. Er du interesseret i at få en miljøkasse, skal du kontakte Affaldskontoret på affald@randers.dk eller tlf. 89 15 16 17.

### MILJØBILEN

I dele af Randers by og i flere af de mindre byer i kommunen kommer miljøbilen forbi fem gange om året og henter dit farlige affald. Den holder også ved flere dagligvareforretninger. Se køreplanerne på side 26-29. Du skal selv holde øje med bilen og komme ud til vejen med dit farlige affald.

# Miljøbilen ved dagligvareforretninger

Miljøbilen holder igen i år på p-pladserne ved en række dagligvareforretninger.

Det er fra kl. 10:00 - 13:00 på følgende steder på nedenstående lørdage:


SuperBest, Bøsbrovej 54	09.04
SuperBrugsen, Udbyhøjvej 62	30.04
Tranekærcenteret, Hobrovej 134	14.05
Randers Storcenter, Kwickly Xtra	13.08
Føtex, Mariagervej	20.08
Super Spar, Vennelystvej 56B	03.09
Kiwi, Gl. Hobrovej	01.10
Rema 1000, Gudenåcentret	08.10
SuperBest ved Mariagervej, (Bredstrupgade 3-5)	26.11
SuperBest, Glarbjergvej 75	03.12

Derudover holder miljøbilen ved:

Føtex på Mariagervej følgende torsdage fra kl. 16 - 19 den 10.02, 31.03, 28.04, 09.06, 01.09, 27.10 og 24.11

Randers Storcenter ved Kwickly Xtra følgende torsdage

fra kl. 16 - 19 den 17.02, 07.04, 05.05, 16.06, 08.09 og 06.10



Sæt først  
miljøkassen  
frem, når den er  
fyldt eller næsten  
fyldt!

## MILJØBIL TUROVERSIGT 2011

### Miljøbilen kommer tirsdag den

18.01 / 08.03 / 10.05 / 09.08 / 01.11

### Randers (Mariagervej - Rebslagervej)

16:30 Mariagervej 21  
 - Sct. Peders Gade 33  
 - Sct. Peders Gade 22B  
 - Sct. Peders Gade 1  
 - Fabersvej 50  
 17:00 Vester Alle 8  
 - Borgmestervangen 8  
 - Nyvangsvej 18-22  
 - Gethersvej 30A  
 - Gethersvej 8  
 17:30 Reiersensvej/Bredstrupgade  
 - Bredstrupgade/  
 Steen Blichers Gade  
 - Hobrovej 18  
 - Hobrovej 38  
 18:00 Fuglebakken 5  
 - Vinkelvej 35  
 - Rebslagervej 10  
 - Fuglebakken 30  
 - Nørrebrogade 31  
 18:30 Nørrebrogade 13B  
 - Tjørnevej/ Splejservej

- Reberbanevej 5  
 - Reberbanevej 17  
 19:00 Rebslagervej 16

### Miljøbilen kommer onsdag den

19.01 / 09.03 / 11.05 / 10.08 / 02.11

### Randers (Gl.Hobrovej - Skelvangsvej)

16:30 Gl.Hobrovej/Nyvej  
 - Nyvej 22A  
 - Nyvej/Nyvangsvej  
 - Brynhildsvej  
 17:00 Energivej 4-12  
 - Asavænget 22  
 - Vølundsvej 4  
 - Ullersvej 4  
 - Friggsvej/Fenrisvej  
 17:30 Vidarvej 18  
 - Vidarvej/Energivej  
 - Energivej 62  
 - Ægirsvej 45  
 18:00 Ægirsvej 35  
 - Ægirsvej 29  
 - Ægirsvej 21  
 - Ægirsvej 13



## MILJØBIL TUROVERSIGT 2011

- Ægirsvej 1-7
- 18:30 Ægirsvej 65
- Ægirsvej 55
- Skelvangsvej 171
- Skelvangsvej 179
- Skelvangsvej 155
- Skelvangsvej 113
- Skelvangsvej 77
- Skelvangsvej 97
- 19:25 Skelvangsvej 61

### Miljøbilen kommer torsdag den

20.01 / 10.03 / 12.05 / 11.08 / 03.11

### Randers (Rindsvej - Skytten)

- 16:30 Rindsvej 21-23
- Rindsvej 13-15
- Rindsvej 5-7
- Asavænget 31-33
- 17:00 Rindsvej 40
- Rindsvej 34
- Rindsvej 24-30
- Rindsvej 8-14
- Frejasvej 11
- 17:30 Frejasvej 3
- Ymersvej 27-33
- Ymersvej 21-25
- 17:45 Markskellet 53-55
- Markskellet 69
- 18:00 Markskellet 25-39
- Markskellet 28-48
- Markskellet 9-23
- 18:30 Markskellet 8-26
- Sennepsvangen 20-46
- Sennepsvangen 19-31
- Sennepsvangen 1-17
- 19:00 Sennepsvangen 2-16
- Skytten 126
- 19:30 Skytten v/ garagen

### Miljøbilen kommer fredag den

21.01 / 11.03 / 13.05 / 12.08 / 04.11

### Randers (Hobrovej - Majsvangen)

- 16:30 Hobrovej 116-122
- Hobrovej 110C
- Gunhildsvej
- Hildursvej 3
- 17:00 Gl. Hobrovej 25
- Gl. Hobrovej 31-35
- Basthaven
- Bambushaven
- Sivhaven
- Rørhaven
- 17:30 Græshaven 2-8
- Græshaven 35
- Græshaven 14
- Nålemagervej 100
- 18:00 Nålemagervej 41-79
- Nålemagervej 18-24
- Nålemagervej 2-4
- 18:15 Ved Byskellet 41
- Ved Byskellet 25-29

- Ved Byskellet 17-23
- Ved Byskellet 9-15
- 18:45 Ved Byskellet 1-7
- Majsvangen 22
- Majsvangen 64
- Majsvangen 98
- Majsvangen 104-128
- Majsvangen 43-71
- 19:30 Majsvangen 130-154

### Miljøbilen kommer mandag den

24.01 / 14.03 / 16.05 / 15.08 / 07.11

### Randers (Platanvej - Prinsessegade)

- 16:30 Platanvej 59-67
- Platanvej 49-57
- Platanvej 39A
- Platanvej 23A
- Platanvej 7A
- 17:00 Platanvej 4
- Platanvej 22-32
- Platanvej 38-46
- Platanvej 52-58
- Platanvej 92
- 17:35 Platanvej 114
- 17:50 Tøjhusaven 12
- Moltkesgade/Marielundsgade
- Dronningsgade 13
- Dronningsgade 3
- Niels Brocksgade 17
- Niels Ebbesensgade 18
- Niels Ebbesensgade/Lorentz-gade
- 18:45 Prinsessegade

### Miljøbilen kommer tirsdag den

25.01 / 15.03 / 17.05 / 16.08 / 08.11

### Randers N (Glarbjergvej-Gl. Lervangen)

- 16:30 Glarbjergvej 96
- Glarbjergvej 116
- Glarbjergvej 130
- Glarbjergvej 144
- Glarbjergvej 148-156
- 17:00 Falkevej 21
- Hadsundvej 85
- Glentevej 3
- Nørrebrogade 98
- Nørrebrogade 120
- 17:30 Lathyrusvej 16
- Lathyrusvej 2
- Gyldenlakvej 1
- Gyldenlakvej 15 P
- Snerlevej 23
- 18:10 Snerlevej 1
- Anemonevej 15-19
- Anemonevej 33-37
- Gl. Lervangen 25-31
- Gl. Lervangen 33A-33B

### Miljøbilen kommer onsdag den

26.01 / 16.03 / 18.05 / 17.08 / 09.11

### Randers N (Kompagnivej - Infanterivej)

- 16:30 Kompagnivej 6
- Kompagnivej 14
- Husarvej 43
- Husarvej 27
- Husarvej 21
- 17:00 Husarvej 13-17
- Husarvej 30-34
- Husarvej 7-11
- Husarvej 18-22
- Husarvej 1-5
- 17:30 Husarvej 2-10
- Gl. Jennum Vej 9
- Gl. Jennum Vej 2-14
- Garnisonsvej 7-13
- Flyvervej 26
- Flyvervej 8
- 18:00 Brigadevej 11
- Brigadevej 17
- Infanterivej 5
- Infanterivej 16
- Infanterivej 26
- Infanterivej 32
- 19:00 Infanterivej 38

### Miljøbilen kommer torsdag den

27.01 / 17.03 / 19.05 / 18.08 / 10.11

### Vorup (Kærparken - Bøsbrovej)

- 16:30 Kærparken 66-78
- Kærparken 46-64
- Kærparken 32-44
- Kærparken 12-30
- Kærparken 2-10
- Skansebo 16
- 17:00 Mølletofte 5
- Mølletofte 16
- Mølletofte 8
- Ålborggade 6
- 17:30 Ålborggade 10B
- Elmevej 4D
- Århusvej 22A
- Århusvej 22G
- Nørresundbyvej 24
- Bøsbrovej 47
- 18:00 Vorup Boulevard 40
- Vorup Boulevard 32
- Nørresundbyvej 18
- Nørresundbyvej 8
- Løgstørvej 2-8
- 18:30 Bøsbrovej 29-31
- Bøsbrovej 41
- Bøsbrovej 37
- 19:00 Bøsbrovej 25-27

### Miljøbilen kommer fredag den

28.01 / 18.03 / 27.05 / 19.08 / 11.11

### Kristrup (Vennelystvej - Grønvang)

- 16:30 Vennelystvej 46D

- Vennelystvej 38D
- Vennelystvej 30D
- Vennelystvej 33
- R. Hougårds Vej 39
- 17:00 R. Hougårds Vej 29
- R. Hougårds Vej 19
- R. Hougårds Vej 5
- Valdemarsvej 5
- Asser Rigs Vej 33A
- 17:30 Asser Rigs Vej 31A
- Engboulevarden 21
- Engboulevarden 47
- Engboulevarden 37
- Engboulevarden 13
- Strømmen 11
- Strømmen 25
- 18:00 Kristrupvej 26
- Grønvang 10
- 18:35 Grønvang 11

**Miljøbilen kommer mandag den**

31.01 / 21.03 / 23.05 / 22.08 / 14.11

**Randers**

**(Sjællandsgade - Gl. Hadsundvej)**

- 16:30 Sjællandsgade 51
- Sjællandsgade 40-52
- Sjællandsgade 45
- Sjællandsgade 30-38
- Sjællandsgade 24-28
- 17:00 Sjællandsgade 14-22
- Sjællandsgade 11
- Vesterport i gården
- Viborgvej 16
- Chr. Hauns Alle
- 17:30 Dr. Lassens Gade 6
- Jyllandsgade 4-14
- Jyllandsgade 11
- Sennelsgade 7
- Viborgvej 42
- 18:00 Fynsgade 8
- Jyllandsgade 17
- 18:15 Sennelsgade 21
- 18:30 Fuglebakken 48-52
- Fuglebakken 66
- Gl. Hadsundvej/Solsortvej
- Solsortvej 19
- Nattergalvej 19
- 19:00 Nattergalvej/Svanevej
- Svanevej/Lodsejervej
- Gl. Hadsundvej 21
- Schaldemosevej 15
- Schaldemosevej 3
- Flintebjerg Alle 13
- Flintebjerg Alle 3
- 19:45 Gl. Hadsundvej 24C

**Miljøbilen kommer tirsdag den**

01.02 / 22.03 / 24.05 / 23.08 / 15.11

**Randers (P. Knudsensvej - Løvenholmvej)**

- 16:30 P. Knudsens Vej 12

- Stadfeldtsvej 23
- Stadfeldtsvej 13-17
- Stadfeldtsvej 1-3
- Ane Odgårdsvej
- 17:00 Hermann Stillings Vej 4
- Hermann Stillings Vej 14
- Hermann Stillings Vej 26
- Meisnersgade 5
- Pauline Worms Gade 4
- 17:30 Hermann Stillings Vej 21-25
- P. Knudsens Vej 24
- P. Knudsens Vej 36
- Hermann Stillings Vej 46-52
- Hermann Stillings Vej 60-64
- Stadfeldtsvej 32-36
- Mærsk Andersens Vej 2
- Fjordgade 5
- 18:15 Laksegade
- 18:20 Udbyhøjvej 120
- Teglvvej 33
- Bjellerupparken 4D
- Bjellerupparken 2C
- Bjellerupparken 2A
- Bjellerupparken 1E-5E
- Løvenholmvej 2D
- Løvenholmvej 4C
- Løvenholmvej 8C
- 19:15 Løvenholmvej 10M

**Miljøbilen kommer onsdag den**

02.02 / 23.03 / 25.05 / 24.08 / 16.11

**Assentoft**

- 16:30 Storegade 51 v/Brugs
- 16:45 Gl. Grenåvej 205
- 17:00 Falkevej 90
- 17:15 Egevej 13
- 17:30 Traneparken v/ garage

**Uggelhuse**

- 18:00 Udsigten 16
- 18:15 Vandbækvej 39
- 18:30 Bygaden 25
- 18:45 Bygaden v/bogbusholdeplads

**Miljøbilen kommer torsdag den**

03.02 / 24.03 / 26.05 / 25.08 / 17.11

**Havndal**

- 16:30 Østerbro 17 v/Brugs

**Enslev**

- 17:00 Sognevej13A

**Gjerlev**

- 17:30 Hammergårdsvej 2 v/ Brugs

**Hald**

- 18:00 Haldvej 22 v/Bager

**Mejlby**

- 18:30 Randersvej 23

**Spentrup**

- 19:00 Stationsvej 2 v/Brugs
- 19:15 Rønne Alle 14

**Miljøbilen kommer fredag den**

04.02 / 25.03 / 10.06 / 26.08 / 18.11

**Udbyhøj**

- 16:30 Færgevej v/købmand

**Ø. Tørslev**

- 17:00 Udbyhøjvej 570 v/købmand

**Mellerup**

- 17:30 Amtsvejen 99 v/elektriker

**Harridslev**

- 18:00 Udbyhøjvej 330 v/Brugs
- 18:30 Purager

**Vestrup**

- 19:00 Nedre vej 24

**Miljøbilen kommer mandag den**

07.02 / 28.03 / 30.05 / 29.08 / 21.11

**Ålum**

- 16:30 Gl.Viborgvej 38 v/Brugs

**Øster Bjerregrav**

- 17:00 Frederiksbjergvej 1C v. brugs

**Fårup**

- 17:30 Station Alle 2
- 17:50 Bakkevænget v/Purhus Hallen

**Asferg**

- 18:15 Vestergade 16 v/Brugs

**Gassum**

- 18:45 Amtsvejen 31 v. brugs

**Haslund**

- 19:15 Møllevangsvej 47

**Miljøbilen kommer tirsdag den**

08.02 / 29.03 / 31.05 / 30.08 / 22.11

**Stvenstrup**

- 16:30 Grenstenvej 1 v/Brugs
- 16:45 Landsbygaden v/forsamlingshus

**Langå**

- 17:15 Bredgade/Tværstien
- 17:30 Ulstrupvej 6A
- 17:45 Vestergade 9
- 18:00 Vestergade 3
- 18:25 Villavej 7
- 18:45 Nissenparken

# Randers Genbrugs- regnskov

AF JULIE LØNDAHL PETERSEN

En af byens største turistattraktioner følger hvert år en miljøplan. Den handler bl.a. om genbrug af skyllevand og om, at haveaffald bliver brugt som foder til dyrene, der også spiser overskudsfrugt fra butikker.

**B**ag Randers Regnskov står der en række blå containere. Hver container har hver sit helt specielle formål. De bliver alle brugt til at sortere de mange slags affald, der kommer, når man har en tropisk regnskov midt i Kronjylland.

Mellem de mange affaldscontainere står også en container med frugt og grønt til dyrene. Det kommer fra dagligvarebutikker, som giver det frugt og grønt, som de ikke kan sælge mere. Randers Regnskov henter et par tons om ugen:

»Det har vist sig, at når frugten er blevet for gammel til, at mennesker vil købe det, så er det netop dér, dyrene bedst kan lide det, for så er det mest modent og saftigt. På den måde sparer vi på ressourcerne. Butikkerne sparer deponeringen, for den sørger vores dyr for,« siger direktør Henrik Herold og fortsætter:

»Vi gør meget for miljøet og naturen. Det vil vi gerne, og det forventes også, at vi gør det. Så hvert år laver vi en miljøplan med nye mål for, hvordan vi kan forbedre os og gøre endnu mere godt for miljøet. For eksempel var et af målene i 2010 at genbruge skyllevand fra vores Afrikasø i vores søkoanlæg,« siger Henrik Herold.

En vigtig del af miljøplanen er genanvendelse og affaldssortering. Peter Jensen er miljøkoordinator i Randers Regnskov og ansvarlig for, at miljøplanen efterkommes:

»Vi genanvender så meget som muligt. Når vegetationen skal klippes til, hakker vi grenene op til flis eller giver dyrene dem. Rigtig mange dyr nyder at spise bladene og barken, og når de er færdige med dem, bliver de afskrællede grene også hakket til flis til at lægge i bunden af kuplerne. Og når vi laver nye udstillinger med kunstige klipper, fylder vi betonrester i dem. På den måde kan vi genanvende rigtig meget,« siger Peter Jensen.

#### OM: RANDERS REGNSKOV

- Opført i 1996
- Omkring 300.000 gæster om året
- Den 20. mest besøgte attraktion i Danmark

Randers Regnskov er ikke en storbruger af energi, som man skulle tro. Her sammenlignes Regnskoven med et almindeligt parcelhus:

#### Vand pr. kvadratmeter

- RR: 2200 liter
- PARCELHUS: 800 liter

#### El pr. kvadratmeter

- RR: 60 KW
- PH: 40 KW

#### Varme pr. kvadratmeter

- RR: 320 KW
- PH: 85 KW

#### Varme pr. kubikmeter

- RR: 32 KW
- PH: 35 KW

Der er affaldsspande og containere til alt, og alle medarbejdere er oplært i at tænke miljørigtigt, og affaldssorteringen ligger i de daglige rutiner:

»Vi sorterer vores affald rigtig meget. Det er pvc, glas, pærer, brændbart, dagrenovation, og vi har også lidt dårlig jord, altså jord med lidt afføring fra dyrene. Så vi deler det rigtig meget op. Og det er blevet mere og mere igennem årene. Det nye, vi ser på, er en måde, hvor vi kan presse saften ud af vores frugtaffald. Vi har en del frugtaffald fra vores dyr, og hvis vi kunne presse saften ud af det, så kunne vi spare både penge og på miljøet, da det ville være nemmere at forbrænde, og når vi bare smider det ud, så er det jo tungt og fylder meget. Desværre er der ikke en metode endnu, som gør det økonomisk muligt. Men det er noget vi fortsætter med at arbejde på,« siger Peter Jensen.

De ansatte i Randers Regnskov er vant til at tænke grønt og sortere alt, hvad der kan sorteres. Beba Monagas bærer her en sæk med flasker fra cafeen. "Man tænker ikke over det længere. Det er helt naturligt, at vi sorterer alting" siger Beba Monagas.

# Indsamling af storskrald

Meget af husstandens affald kan du sætte ud til vejen – så kommer vi og henter det.

## STORSKRALDET SKAL SORTERES I FIRE GRUPPER:

### PAP TIL GENBRUG

- Bølgepap
- Papkasser og papemballage



*Kun rent pap. Kasser foldes sammen og bundtes med snor.  
De sammenfoldede kasser kan også samles i en åben papkasse*



Du kan kontakte en af de humanitære organisationer, hvis du har møbler eller brugsting, som andre kan få glæde af.

### ELEKTRONIKAFFALD

Alle elektriske apparater med en ledning eller batteri kan afleveres til storskrald, f.eks.:

- Cd-afspillere
- Computere
- Telefoner og faxmaskiner
- Elværktøj
- Hårde hvidevarer
- Tv'er og videoer
- Skærme og printere
- Støvsugere
- Andre husholdningsmaskiner
- Fødselsdagskort med musik
- Blinkesko



### ØVRIGT STORSKRALD

- Flamingo
- Møbler
- Plasthavemøbler
- Tæpper (sammenrullede)



### JERN OG METAL

- Barnevogne og cykler
- Græsslåmaskiner
- Haveredskaber
- Potter og pander
- Renovationsstativer
- Tv-antenner
- Tørrestativer
- Øl-, sodavands- og rene konserverdåser samlet i en klar sæk eller en åben kasse
- Andet jern og metal

### IKKE-STORSKRALD

- Byggeaffald
- Haveaffald
- PVC
- Sanitet (toiletter, håndvaske o.l.)
- Trykimprægneret træ
- Parasolfod af beton

*Dette er ikke storskrald, men du kan aflevere det på genbrugspladserne.*



## Ud til vejen før kl. 7.00

Storskraldsordningen kan kun benyttes af private husstande. Det sorterede affald sætter du ud, så det er synligt fra storskraldsbilen. Affaldet skal være på plads inden kl. 07.00 på afhentningsdagen, dog tidligst aftenen før.

Affaldet må ikke spærre fortovet for fodgængere. Stil det evt. i indkørslen helt ude ved fortovet.

Bor du i etageejendom med en fælles afhentningsplads, skal du følge reglerne for pladsen. Bor du

på landet, skal affaldet placeres ved nærmeste offentlige vej.

Vi indsamler storskrald seks gange om året. På de næste sider kan du se, hvornår vi kommer forbi din adresse.

## Affaldet skal være sorteret

Storskraldet bliver indsamlet af flere forskellige biler, som medtager hver deres type affald. Derfor er det vigtigt, at affaldet er sorteret og holdt adskilt i de fire grupper, som du kan se på næste side. Er storskraldet

ikke sorteret rigtigt, tager vi det ikke med.

## Sådan gør du

De fire affaldsgrupper skal være placeret tydeligt adskilt fra hinanden. Størrelsen af de enkelte emner må normalt ikke være over 1x1x1 m og må højst veje 20 kg. Tæpper, møbler, køleskabe, vaskemaskiner og lignende medtages, som de er. Eventuelle kasser må ikke være lukkede. Bruger du sække til at pakke i, skal det være klare sække.

**Ud for hver adresse står et rutenummer. Med dette rutenummer kan du se i kalenderen på sidste side, hvornår der bliver hentet storskrald hos dig. Du kan også se det på [www.affald.randers.dk](http://www.affald.randers.dk) – dine affaldsordninger**

VEJNAVN	RUTE	VEJNAVN	RUTE	VEJNAVN	RUTE	VEJNAVN	RUTE
Abelsvej, Randers SØ	22	Ankerhusvej, Randers NØ	4	Bakkestjernedalen, Randers NØ	3	Bindeledet, Randers SV	28
Abildgårdsvej, Gjerlev J	1	Ankerstjernevej, Randers NØ	5	Bakkevej, Spentrup	7	Bindeledet, Spentrup	11
Abildkrogen, Randers NV	10	Anneksvej, Langå	30	Bakkevej, Randers NV	14	Binderupvej, Havndal	1
Absalonsvej, Randers SØ	22	Ansgarsvej, Randers SØ	22	Bakkevej, Randers SØ	25	Birkebakken, Havndal	1
Adelgade, Fårup	7	Antilopevej, Randers SØ	24	Bakkevej, Langå	30	Birkebakken, Langå	30
Adelgade, Randers C	19	Apollovej, Randers SØ	23	Bakkevænget, Gjerlev J	2	Birkelundsvej, Randers SØ	27
Adonisvej, Randers SØ	23	Apotekerstræde, Randers C	19	Bakkevænget, Fårup	7	Birkely, Randers SØ	25
Afroditevej, Randers SØ	23	Artillerivej, Randers NØ	29	Baldersvej, Spentrup	11	Birkestien, Randers NØ	2
Agerbovej, Randers NV	9	Asavænget, Randers NV	16	Baldersvej, Randers NV	16	Birkevej, Gjerlev J	2
Agervej, Randers NV	9	Asfergvej, Spentrup	7	Balgårdsvej, Spentrup	7	Birkevej, Randers NØ	6
Agerskallet, Randers NV	8	Asfergvej, Fårup	7	Balgårdsvej, Fårup	7	Birkevej, Randers NV	12
Agervænget, Spentrup	7	Asgårdsvej, Spentrup	11	Ballesvej, Randers SV	30	Birkevej, Randers SØ	25
Agnetesvej, Randers SØ	22	Askalien, Randers NV	14	Baltzers Alle, Spentrup	7	Birkevænget, Randers NV	13
Ahlbakken, Randers SV	20	Askevej, Randers NV	12	Bambushaven, Randers NV	9	Birkevænget, Fårup	7
Ahornvej, Randers NØ	3	Askevej, Randers SØ	25	Bane Alle, Spentrup	11	Bisonvej, Randers SØ	24
Ahornvej, Randers NV	12	Askildrupvej, Randers SV	28	Banestien, Randers SØ	25	Bispevangen, Spentrup	11
Akacievej, Randers NØ	6	Aslaugsvej, Randers NV	16	Banevej, Randers NØ	5	Bjarkesvej, Randers SØ	22
Akseltorv, Gjerlev J	1	Aspevænget, Fårup	7	Bangsvej, Randers SØ	28	Bjellerup Alle, Randers NØ	5
Alleen, Gjerlev J	2	Assensvej, Randers SV	20	Banjovej, Randers SV	28	Bjellerupparken, Randers NØ	4
Alleen, Langå	30	Assentoft byvænge, Randers SØ	25	Basager, Randers NØ	3	Bjergbyvej, Randers NV	7
Almisbakken, Randers NØ	2	Assentoftgårdsvej, Randers SØ	25	Basthaven, Randers NV	9	Bjergbyvej, Spentrup	7
Alsagervej, Gjerlev J	1	Asser Rigs Vej, Randers SØ	22	Bastrups Alle, Randers SV	21	Bjergene, Gjerlev J	7
Alsikevej, Randers NV	8	Astridsminde, Randers SØ	24	Basunvej, Randers SV	28	Bjerggårdsvej, Randers NV	12
Alsvej, Randers SV	28	Astrupvej, Randers NØ	4	Bavnehøjsvej, Havndal	1	Bjerregrav Stationsvej, Randers NV	12
Amdalsvej, Gjerlev J	1	Asylvej, Randers SØ	22	Bavnehøjvej, Randers NV	9	Bjerregravvej, Randers NV	12
Amdalsvej, Havndal	1	Athenevej, Randers SØ	23	Bavnevej, Randers NØ	2	Bjerggårdsvej, Randers NØ	2
Ammelhedevej, Randers SØ	27			Beethovens Alle, Randers NV	13	Bjerggårdsvej, Langå	31
Amstrupgårdsvej, Randers SV	28	<b>B</b>		Bekkasinevej, Randers NV	12	Bjerrevej, Havndal	1
Amtsvejen, Randers NØ	2	Bagervej, Randers NV	10	Bellisvej, Spentrup	11	Bjørningsvej, Randers NV	13
Amtsvejen, Spentrup	7	Bakke Alle, Randers NV	14	Bellisvej, Randers NØ	18	Bjørnkærvej, Randers NV	31
Andersminde, Randers SØ	24	Bakkegårdsvej, Fårup	7	Bellmansvej, Randers NV	13	Bjørnkærvej, Langå	31
Ane Odgårds Vej, Randers NØ	5	Bakkegårdsvej, Gjerlev J	2	Bentesminde, Randers SØ	24	Blegdammen, Randers C	19
Anemonevej, Randers NØ	18	Bakkehusene, Langå	1	Benzonvej, Randers NØ	5	Blegen, Randers SV	20
Anemonevej, Randers SØ	25	Bakkelyvej, Randers SØ	27	Berberisvej, Randers NV	10	Blegvadbrovej, Fårup	7
Anholtvej, Randers SV	28	Bakken, Randers NØ	3	Bergmansvej, Randers NV	13	Blenstrupvej, Gjerlev J	11
Anisvej, Randers NV	9	Bakken, Randers C	15	Bidstrupvej, Randers NØ	4	Blichers Alle, Spentrup	11

VEJNAVN	RUTE	VEJNAVN	RUTE	VEJNAVN	RUTE	VEJNAVN	RUTE
Blichersvej, Spentrup	11	Bygaden, Randers SØ	25	Charlotte Amalievej, Randers NV	12	Dronning Margrethes Vej, Randers SØ	22
Blindgyden, Havndal	7	Bygvej, Randers NV	16	Charlottehøjsvej, Randers SØ	28	Dronningborg Alle, Randers NØ	4
Blishønevej, Randers NV	12	Bygvænget, Spentrup	3	Chopinvej, Randers NV	13	Dronningborg Boulevard, Randers NØ	5
Blokhøj, Gjerlev J	2	Bylledet, Randers NV	13	Chr. Hauns Alle, Randers C	14	Dronningensgade, Randers C	19
Blommevej, Randers NØ	6	Bymarksvej, Randers NV	12	Chr. Lynges Vej, Gjerlev J	1	Drosselvej, Randers NV	12
Blomsterparken, Langå	31	Bymarksvej, Langå	31	Chr. Winthers Vej, Randers NV	14	Drosselvej, Randers SØ	27
Blåbærvej, Randers NV	9	Byparken, Fårup	7	Christiansborgvej, Randers NØ	6	Drosselvej, Langå	30
Blåhvalen, Randers SØ	24	Byskrivervej, Randers NV	17	Christiansminde, Randers SØ	24	Drost Peders Vej, Randers SØ	22
Blåkløkkedalen, Randers NØ	3	Bysmedien, Randers SV	28	Christoffersvej, Randers SØ	23	Druevej, Randers NV	10
Blåregnevej, Randers NØ	6	Bytoften, Randers NV	12	Citronlunden, Randers SØ	24	Dueholmsvej, Randers NØ	3
Bofferhøjen, Randers NV	12	Byvej, Langå	31	Clausholmvej, ulige numre 1-23, lige numre 2-40, Randers SØ	23	Dybbølvej, Randers NØ	6
Bogensevej, Randers SV	28	Byvejen, Randers NV	12	Clausholmvej, øvrige numre, Randers SØ	27	Dybdalen, Randers SØ	25
Bogfinkevej, Randers SØ	27	Byvænget, Randers SØ	22	Cypreslunden, Randers SØ	24	Dybdalhegnet, Randers SØ	25
Boghvedevej, Randers NV	9	Bækgårdsvej, Randers NV	12	D		Dybdalvej, Randers SØ	25
Bojesvej, Randers SV	20	Bækkelundsvej, Randers NØ	6	Daddellunden, Randers SØ	24	Dyrbyvej, Spentrup	11
Bolettevej, Gjerlev J	1	Bækkevej, Randers NØ	3	Dalagerlundvej, Fårup	7	Dyrbyvej, Gjerlev J	11
Bopladsen, Randers NØ	3	Bækvejen, Randers SV	28	Dalagervej, Randers SØ	27	Dyrlæge Cleemanns Vej, Randers NØ	3
Borgergade, Havndal	1	Bødkersmindevej, Randers SV	30	Dalbynervej, Havndal	1	Dyssehøjvej, Spentrup	11
Borgergade, Randers C	19	Bødkervej, Randers NV	10	Dalbyovervej, Gjerlev J	1	Dyssevej, Spentrup	3
Borgergade, Langå	30	Bøgebakken, Langå	31	Dalen, Randers NV	12	Dytmærskens, Randers C	19
Borggyden, Randers NØ	3	Bøgebjergvej, Randers SØ	27	Dalinsvej, Randers NV	13	Dådyrvej, Randers SØ	24
Borgmestervangen, Randers C	17	Bøgelien, Randers NV	14	Dalsvinget, Gjerlev J	2	E	
Borup Alle, Randers NV	9	Bøgelundsvej, Randers SV	28	Dalumvej, Randers SV	20	Ebbeshøjvej, Randers SØ	27
Borup Byvej, Randers NV	9	Bøgevej, Randers NØ	3	Damager, Randers NV	12	Ebeltoftvej, Randers SØ	27
Borup Kirkevej, Randers NV	9	Bøgevej, Randers NV	12	Damkærvej, Randers SV	28	Egebakken, Langå	30
Borups Vænge, Gjerlev J	2	Bøgevej, Randers SØ	25	Damstedvej, Randers NØ	3	Egegårdsvej, Randers NV	10
Bosminde, Randers SØ	24	Bøgevej, Randers SV	28	Damsøvej, Randers SØ	27	Egehøjvej, Randers SØ	24
Bovsbjergvej, Ulstrup	30	Bøsbrovej, lige numre 8-32, Randers SV	20	Damtøften, Randers NØ	3	Egelien, Randers NV	14
Bragesvej, Spentrup	11	Bøsbrovej, ulige numre 1A-95, Lige numre 34-106, Randers SV	21	Damvej, Randers SØ	22	Egevangen, Randers C	15
Branddamsvej, Randers NV	12	Bøsbrovej, øvrige numre, Randers SV	28	Damvej, Langå	30	Egevej, Randers NØ	3
Brastrupholmvej, Randers NØ	3	Bådevænget, Randers NØ	4	Damvænget, Langå	30	Egevej, Randers NV	12
Bredgade, Randers NV	12	C		Danasvej, Spentrup	3	Egevej, Randers SØ	25
Bredgade, Langå	30	Carl Nielsens Vej, Randers NV	13	Dandigevej, Fårup	7	Egevej, Randers SV	28
Bredstrupsgade, Randers C	17	Carl Zeiss Vej, Randers NV	13	Dangårdsvej, Fårup	7	Egevej, Langå	30
Bregnevej, Randers NV	13	Ceciliesminde, Randers SØ	24	Danmarksgade, Randers C	15	Egevangen, Langå	30
Bregnevej, Spentrup	11	Cederlunden, Randers SØ	24	Daugårds Alle, Randers C	4	Egholmsvej, Randers NØ	5
Brigadevej, Randers NØ	29	Centrumgården, Langå	30	Degnebakken, Gjerlev J	2	Ejstrup Møllevej, Fårup	7
Brinken, Randers SV	28			Degnelodden, Spentrup	11	Ejstrupvej, Fårup	7
Brombærvej, Randers NV	10			Delfinen, Randers SØ	24	Elbækvej, Randers NV	31
Bronzevej, Randers SV	28			Demstrupvej, Havndal	1	Elektravej, Randers SØ	23
Brorsonsvej, Spentrup	11			Demstrupvej, Randers NØ	4	Elgårdsmindevej, Randers SØ	27
Brorsonsvej, Randers NV	14			Diget, Fårup	7	Ellegårds Alle, Randers SØ	23
Brorsonsvej, Langå	30			Dionevej, Randers SØ	23	Elmegårdsvej, Gjerlev J	1
Brotøften, Randers SV	20			Djursvej, Randers SV	20	Elmegårdsvej, Fårup	7
Brugsbakken, Randers SØ	27			Doktor Alle, Spentrup	11	Elmelundsvej, Havndal	1
Brunengevej, Havndal	1			Doktorbakken, Havndal	1	Elmevej, Randers NØ	3
Bruns Plantagevej, Havndal	1			Dr. Lassens Gade, Randers C	14	Elmevej, Fårup	7
Brusgårdsvej, Randers SØ	28			Dr. Lassensvej, Langå	30	Elmevej, Randers SV	21
Bryggervænget, Gjerlev J	2			Dr. Madsensvej, Randers NØ	3	Elmevej, Randers SØ	25
Brynildsvej, Randers NV	16			Drageshøjvej, Randers SØ	25	Elrovej, Randers NV	13
Brændstensvej, Havndal	1			Dragonvej, Randers C	19	Elsdyrvej, Randers SØ	24
Brødregade, Randers C	19			Drejervej, Randers NV	10	Elsesminde, Randers SØ	24
Brødstedlundvej, Randers SØ	23			Drejet, Randers SV	28	Emdrupborgvej, Randers NØ	4
Bunkevej, Randers NV	9			Drivvejen, Randers NV	12	Endelavevej, Randers SV	28
Buntmagervej, Randers NV	10					Enebærvej, Randers NV	9
Burschesgade, Randers C	19					Energivej, Spentrup	7
Butikstorvet, Fårup	7					Energivej, Randers NV	16
Byfogedvej, Randers NV	17					Engboulevarden, Randers SØ	23
Bygaden, Havndal	11						

**HUSK**  
de humanitære organisationer, hvis du har møbler, tøj og ting andre kan få glæde af.

VEJNAVN	RUTE	VEJNAVN	RUTE	VEJNAVN	RUTE	VEJNAVN	RUTE
Engdalsvej, Randers SV	28	Fjordhøj, Randers NØ	2	Fussingøvej, Randers NV	12	Gl. Jennumvej, Randers NØ	6
Engelsholmvej, Randers SV	28	Fjordlyvej, Randers NØ	5	Fyensgade, Randers C	14	Gl. Kirkevej, Randers NØ	2
Enghaven, Spentrup	2	Fjordvang, Randers SV	20	Fynsvej, Havndal	1	Gl. Kjølvvej, Randers NV	13
Enghavevej, Randers SØ	27	Fjordvej, Havndal	1	Fyrkat Alle, Randers NV	8	Gl. Krovej, Randers SØ	27
Enghavevej, Langå	30	Fjordvej, Randers NØ	4	Fyrrelien, Randers NV	14	Gl. Landevej, Havndal	1
Enghøj Alle, Randers NV	9	Fjordvej, Randers SØ	25	Fyrrevej, Randers NØ	3	Gl. Landevej, Randers SØ	25
Engkrogen, Langå	31	Fl. Junckersvej, Havndal	1	Fyrrevænget, Fårup	7	Gl. Landevej, Randers SV	30
Engtoften, Randers NV	12	Fladbrovej, <i>lige numre</i> , Randers NV	13	Fyrrevænget, Randers NV	13	Gl. Lervang, Randers NØ	18
Engvej, Havndal	1	Fladbrovej, <i>ulige numre</i> , Randers NV	14	Fælledvej, Spentrup	3	Gl. Romaltvej, Randers SØ	24
Engvej, Gjerlev J	2	Flintebjerg Alle, Randers C	26	Fælledvej, Langå	30	Gl. Silkeborgvej, Randers NV	31
Engvej, Fårup	7	Flintevej, Randers SØ	25	Færgevej, Havndal	1	Gl. Stationsvej, Havndal	1
Engvej, Randers SØ	25	Floes-Engbakkevej, Randers SØ	25	Færgevej, Randers SØ	25	Gl. Stationsvej, Randers SV	20
Engvej, Langå	31	Floesskovvej, Randers SØ	25	Fåborgvej, Randers SV	20	Gl. Tværvej, Randers SØ	25
Engvænget, Langå	30	Floesvej, Randers SØ	25	Fårbækvej, Fårup	7	Gl. Viborgvej, <i>lige nr. 2-92, ulige nr. 5-41</i> , Randers NV	13
Erantisvej, Randers NV	12	Flyvervej, Randers NØ	6	Fårup Plantagevej, Fårup	7	Gl. Viborgvej, <i>lige nr. 94-302, ulige nr. 43-301</i> , Randers NV	12
Erantisvej, Randers NØ	18	Fløjstrupkærvej, Randers SØ	27	Fårup Skolevej, Fårup	7	Gl. Viborgvej, <i>øvrige numre</i> , Randers NV	12
Erantisvej, Langå	31	Fløjstrupvej, Randers SØ	27	Fårupvej, Fårup	7	Gl. Århusvej, Randers SV	28
Erhvervsparken, Randers NV	12	Fløjtevej, Randers SV	28	Gadekæret, Randers NØ	3	Gl. Viborgvej, <i>øvrige numre</i> , Randers NV	12
Erik Klippings Vej, Randers SØ	24	Folden, Randers SV	28	Gadevænget, Randers SØ	23	Gl. Århusvej, Randers SV	28
Erik Menveds Plads, Randers C	19	Folehaven, Randers NV	9	Galateavej, Randers SØ	23	Gl. Århusvej, Randers SV	28
Eriksborgvej, Randers SØ	28	Fornæsvej, Randers SV	20	Galtevang, Randers NØ	3	Gl. Århusvej, Randers SV	28
Eriksvej, Randers SØ	22	Fortunavej, Randers SØ	23	Galgevangsvej, Havndal	1	Gl. Århusvej, Randers SV	28
Erlingsminde, Randers SØ	24	Fortunet, Havndal	7	Gallelosevej, Randers NØ	3	Gl. Århusvej, Randers SV	28
Esbern Snares Vej, Randers SØ	22	Fosevej, Gjerlev J	7	Gammel Granvej, Randers NØ	5	Gl. Århusvej, Randers SV	28
Eskadronvej, Randers NØ	6	Fredensgade, Randers C	15	Gammel Randersvej, Fårup	7	Gl. Århusvej, Randers SV	28
Eskildsvej, Randers SØ	23	Fredensgade, Langå	30	Gammel Vinkelvej, Havndal	1	Gl. Århusvej, Randers SV	28
Eskærvej, Randers NØ	4	Fredenshøjvej, Randers NV	9	Gammeljord, Randers NØ	2	Gl. Århusvej, Randers SV	28
Essenbækvej, Randers SØ	25	Fredensvej, Randers SØ	23	Gardervej, Randers NØ	29	Gl. Århusvej, Randers SV	28
Europavej, Fårup	7	Fredericiavej, Randers SV	21	Garnisonsvej, Randers NØ	6	Gl. Århusvej, Randers SV	28
Evasminde, Randers SØ	24	Frederiksbergvej, Gjerlev J	11	Gartnervænget, Fårup	7	Gl. Århusvej, Randers SV	28
		Frederiksbergvej, Randers NV	12	Gavnøvej, Randers NØ	5	Gl. Århusvej, Randers SV	28
<b>F</b>		Frederiksbergvej, Randers SV	20	Gazellevej, Randers SØ	24	Gl. Århusvej, Randers SV	28
Fabers Alle, Randers C	26	Frederiksborg Alle, Randers NV	17	Gefionsvej, Spentrup	11	Gl. Århusvej, Randers SV	28
Fabersvej, Randers C	26	Frederiksdalvej, Randers SV	28	Gelhøj, Randers NØ	3	Gl. Århusvej, Randers SV	28
Fagotvej, Randers SV	28	Frederiksgade, Randers NØ	18	Gemsevej, Randers SØ	24	Gl. Århusvej, Randers SV	28
Falkevej, Randers NV	12	Frejasjevej, Spentrup	11	Genvejen, Fårup	7	Gl. Århusvej, Randers SV	28
Falkevej, Randers NØ	18	Frejasjevej, Randers NV	16	Genvejen, Randers NV	12	Gl. Århusvej, Randers SV	28
Falkevej, Randers SØ	25	Fridasminde, Randers SØ	24	Georgsminde, Randers SØ	24	Gl. Århusvej, Randers SV	28
Falstersvej, Randers SV	28	Friggsvej, Randers NV	16	Georgsvej, Randers SV	30	Gl. Århusvej, Randers SV	28
Farvervej, Randers NV	10	Friheden, Randers NØ	2	Gethersvej, Randers C	17	Gl. Århusvej, Randers SV	28
Fasanbakken, Havndal	1	Frisenborgvej, Randers NØ	4	Gimlesvej, Randers SØ	23	Gl. Århusvej, Randers SV	28
Fasanvej, Randers NV	12	Frisenvoldvej, Langå	30	Gimming Kirkevej, Randers NØ	3	Gl. Århusvej, Randers SV	28
Fasanvej, Randers NØ	18	Frisenvoldvej, Randers SV	30	Gimmingvej, Randers NØ	3	Gl. Århusvej, Randers SV	28
Fasanvej, Randers SØ	25	Fruerbakken, Randers SV	20	Ginnerupvej, Randers SV	28	Gl. Århusvej, Randers SV	28
Femkløvervej, Randers NV	8	Frugthaven, Randers NØ	3	Gjandrup Byevej, Randers NV	12	Gl. Århusvej, Randers SV	28
Fenrisvej, Randers NV	16	Frødingsvej, Randers NV	13	Gjerlevvej, Gjerlev J	2	Gl. Århusvej, Randers SV	28
Ferskenvej, Randers NV	10	Frøken Sophiesvej, Spentrup	11	Gl. Clausholmvej, Randers SØ	23	Gl. Århusvej, Randers SV	28
Festpladsen, Havndal	1	Frøsigvej, Spentrup	3	Gl. Engvej, Randers SØ	25	Gl. Århusvej, Randers SV	28
Figenlunden, Randers SØ	24	Frøvangen, Randers NV	9	Gl. Estrupvej, Randers NØ	5	Gl. Århusvej, Randers SV	28
Fiilsvej, Gjerlev J	11	Fuglebakken, Randers SØ	25	Gl. Grenåvej, Randers SØ	25	Gl. Århusvej, Randers SV	28
Finhvalen, Randers SØ	24	Fuglebakken, Randers C	26	Gl. Hadsundvej, Randers C	26	Gl. Århusvej, Randers SV	28
Firkløvervej, Randers NV	8	Fuglebakken, Langå	31	Gl. Hobrovej, <i>lige nr. fra 2-74 og ulige nr. fra 11-89</i> , Randers NV	16	Gl. Århusvej, Randers SV	28
Fische rsgade, Randers C	19	Fuglelunden, Randers SØ	25	Gl. Hobrovej, <i>lige nr. fra 82-130, ulige nr. fra 93-151</i> , Randers NV	9	Gl. Århusvej, Randers SV	28
Fiskergårdsvej, Randers NV	9	Fuglsangsvej, Randers SV	20	Gl. Hobrovej, <i>øvrige numre</i> , Randers NV	9	Gl. Århusvej, Randers SV	28
Fiskerstræde, Havndal	1	Fuglsø Mark, Havndal	1	Gl. Hobrovej, <i>øvrige numre</i> , Randers NV	9	Gl. Århusvej, Randers SV	28
Fjordbakken, Randers NØ	2	Fuglsøgårdsvej, Havndal	1	Gl. Hobrovej, <i>øvrige numre</i> , Randers NV	9	Gl. Århusvej, Randers SV	28
Fjorddalen, Randers SØ	25	Furvej, Randers SV	28			Gl. Århusvej, Randers SV	28
Fjordgade, <i>Ulige numre</i> , Randers NØ	5					Gl. Århusvej, Randers SV	28
Fjordgade, <i>Lige numre</i> , Randers NØ	19					Gl. Århusvej, Randers SV	28

VEJNAVN	RUTE	VEJNAVN	RUTE	VEJNAVN	RUTE	VEJNAVN	RUTE
Gråbrødrestræde, Randers C	19	Hampehaven, Randers NV	9	Himmerlandsvej, Randers SV	20	Hviidsvej, Randers SV	20
Gråpilevej, Randers NØ	6	Handestvej, Fårup	12	Hindbærvej, Randers NV	9	Hviidsvej, Randers SØ	25
Gudenåvej, Randers NV	14	Hanherredvej, Randers SV	20	Hirsevej, Randers NV	9	Hvilhusevej, Havndal	1
Gudenåvænget, Randers SV	20	Hannebjergvej, Randers SØ	25	Hjaltsevej, Randers SØ	23	Hvilhusevej, Gjerlev J	1
Guitarvej, Randers SV	28	Hannesminde, Randers SØ	24	Hjortevej, Randers SØ	24	Hyacintvej, Randers NØ	18
Guldbjergvang, Spentrup	2	Hans Bojes Alle, Randers SØ	22	Hjortholmvej, Randers NØ	4	Hyacintvej, Langå	31
Guldbærvej, Randers NV	10	Hans Grams Vej, Randers NV	14	Hjorthsvej, Havndal	1	Hybenvej, Gjerlev J	1
Guldgaden, Gjerlev J	7	Hans Mikkelsvej, Spentrup	11	Hjulmagervej, Randers NV	10	Hybenvej, Randers NV	10
Guldregnev, Randers NØ	6	Haraldsvej, Randers SØ	22	Hjælmevej, Randers NV	9	Hyldevej, Randers NØ	6
Gundestrubækken, Fårup	7	Harestien, Fårup	7	Hjørringvej, Randers SV	21	Højagervej, Gjerlev J	11
Gundestrupvej, Randers SØ	27	Harmoniavej, Randers SØ	23	Hobrovej, Randers NV	9	Højagervej, Randers SØ	22
Gunhildsvej, Randers NV	17	Harridslevvej, Randers NØ	3	Hobrovej, Fårup	7	Højbakken, Langå	31
Gunnerupmosevej, Randers SØ	27	Haslund Klostervej, Randers SV	28	Hobrovej, ulige nr. fra 181-333, lige nr. fra 224-338, Randers NV	9	Højbjergvej, Randers NV	12
Gunnerupvej, Randers SØ	25	Haslundkærvej, Randers SV	28	Hobrovej, ulige fra 9-61, Randers NV	15	Højgade, Randers NV	17
Gurrevej, Randers SV	21	Hassellien, Randers NV	14	Hobrovej, ulige nr. fra 63-109, og lige 4-134, Randers	17	Højgårdsvej, Gjerlev J	1
Gustavsminde, Randers SØ	24	Hasselvej, Randers NØ	4	Holbergstien, Randers C	26	Højmarksvej, Randers NV	9
Gyden, Randers NV	12	Hasselvænget, Fårup	7	Holbækgårdsvej, Randers NØ	4	Højriisvej, Randers NØ	4
Gyden, Langå	30	Hastrupholmvej, Spentrup	7	Holger Danskes Vej, Randers SØ	22	Højskolevej, Ulstrup	30
Gydevej, Langå	30	Hastrupholmvej, Fårup	7	Holkvej, Randers NØ	2	Højsletvej, Randers NØ	3
Gyldenlakvej, Randers NØ	18	Hastrupvej, Spentrup	11	Hollerupvej, Ulstrup	30	Højtoftegade, Randers SV	21
Gyldenlakvej, Langå	31	Hattemagervej, Randers NV	10	Hollerupvej, Langå	30	Højtoftevej, Gjerlev J	11
Gyldenrisdalen, Randers NØ	3	Haversmosevej, Randers NV	12	Holmevej, Randers NV	12	Højtoftevej, Randers SØ	27
Gyvelvej, Gjerlev J	2	Havevej, Langå	30	Holmsgårdsvej, Randers SØ	22	Højvangen, Spentrup	11
Gyvelvej, Randers NØ	18	Havndalvej, Havndal	11	Holstebrovej, Randers SV	21	Højvangen, Randers SØ	25
Gyvelvej, Randers SØ	25	Havnegade, Randers C	19	Hornbæk Engvej, Randers NV	14	Højvangsvej, Randers NØ	3
Gyvelvænget, Fårup	7	Havnevej, Havndal	1	Hornbæk Kirkevej, Randers NV	14	Højvangsvej, Randers NV	17
Gærdeoft, ulige nr. 9-19, lige nr. 16-36, Randers NV	8	Havnøholmvej, Havndal	1	Horsensvej, Randers SV	21	Højvangsvej, Langå	31
Gærdeoft, ulige nr. 1-7, lige nr. 4-10, Randers NV	9	Havnøvej, Havndal	1	Hospitalsgade, Randers C	19	Højvej, Spentrup	3
Gøgevej, Fårup	7	Havrevej, Spentrup	3	Hospitalsvej, Randers SØ	27	Højvej, Langå	30
Gørrilds Alle, Randers NV	10	Havrevej, Randers NV	16	Hostrupsvej, Randers C	19	Højningen, Havndal	1
Gørtlervej, Randers NV	10	Hedager, Gjerlev J	1	Hostrupsvej, Randers NV	14	Hørgaden, Spentrup	3
		Hedebakken, Randers NV	31	Hostrupsvej, Langå	30	Hørgaden, Randers SØ	27
		Hedegårdsvej, Randers SØ	28	Houmarksvej, ulige nr. 1-25, Randers NV	9	Hørhaven, Randers NV	9
		Heden, Havndal	1	Houmarksvej, øvrige nummer, Randers NV	7	Hørningvej, Randers SØ	27
		Hedevej, Havndal	1	Houmeden, Randers C	19	Høvejen, Randers NV	12
		Hedevej, Randers NV	12	Hovedvejen, Randers NV	9	Høvejen, Randers SV	20
		Hedevej, Randers SØ	28	Hovedvejen, Fårup	9	Håndværkervænget, Havndal	1
		Hegnet, Randers SV	28	Hulen, Randers NØ	2		
		Hegnvej, Spentrup	11	Hulen, Spentrup	2	<b>I</b>	
		Hejmdalsvej, Spentrup	11	Hulvejen, Fårup	7	Idasminde, Randers SØ	24
		Hejmdalsvej, Randers NV	16	Hulvejen, Randers SV	7	Industribakken, Langå	30
		Helenestræde, Randers C	19	Humlehaven, Randers NV	9	Industridalen, Langå	30
		Helgenæsvej, Randers SV	20	Hummelbækvej, Havndal	1	Industriparken, Langå	30
		Helmsvej, Langå	30	Husarvej, Randers NØ	6	Industrivej, Spentrup	11
		Helsted Husevej, Randers NV	9	Hvalløvsvej, Randers SØ	28	Industrivej, Randers NV	14
		Helstedgårdsvej, Randers NV	9	Hvedetoften, Spentrup	3	Industrivej, Langå	30
		Helstedvej, Randers NV	9	Hvedevej, Randers NV	16	Infanterivej, Randers NØ	29
		Helstrupvej, Randers NV	31	Hviddingvej, Fårup	12	Ingvar Pedersensvej, Fårup	7
		Henriettelest, Randers SV	20	Hvidemøllevej, Randers NV	14	Integade, Randers C	19
		Hermann Stillings Vej, Randers NØ	5	Hvidhvalen, Randers SØ	24	Irisvej, Spentrup	11
		Hermodtsvej, Spentrup	11	Hvidhøj, Langå	31	Irisvej, Randers NØ	18
		Hermodtsvej, Randers NV	16	Hvidkløvervej, Gjerlev J	2	Irisvej, Randers SØ	25
		Herningvej, Randers SV	21	Hvidkløvervej, Randers NV	8	Irisvej, Langå	31
		Herosvej, Randers SØ	23	Hvidstenevej, Spentrup	7	Isaksvej, Havndal	1
		Herredsfogedvej, Randers NV	17			Istedvej, Randers NØ	6
		Hestehaven, Havndal	1			Ivarsminde, Randers SØ	24
		Hestestræde, Randers NØ	6				
		Hildursvej, Randers NV	16			<b>J</b>	
		Himmelbovej, Randers NV	12			J.V. Martins Plads, Randers C	19

VEJNAVN	RUTE	VEJNAVN	RUTE	VEJNAVN	RUTE	VEJNAVN	RUTE
Jadedalen, Randers NØ	4	Kildehusvej, Randers SV	28	Koldkildevej, Randers NV	9	Kærangervej, Langå	30
Jagtvej, Randers NV	12	Kildevej, Randers SV	21	Kollerupvej, Randers NØ	4	Kærstien, Langå	30
Jebbjergvej, Langå	30	Kildevej, Langå	30	Kollerupvej, Fårup	7	Kærvangen, Langå	30
Jennum Byvej, Spentrup	11	Kildevældet, Randers NØ	3	Kompagnivej, Randers NØ	6	Kærvej, Havndal	1
Jennumvej, Spentrup	11	Kildevænget, Langå	30	Kondrupgårdsvej, Havndal	1	Kærvej, Fårup	7
Jens Baggesens Vej, Randers NV	14	Kildingsvej, Randers SV	30	Kondrups Vænge, Gjerlev J	2	Kærvej, Randers SØ	25
Jentevej, Spentrup	3	Kilevej, Havndal	1	Kondrupvej, Randers NV	7	Kærvej, Langå	30
Jeppe Aakjærs Vej, Randers NV	13	Kingosvej, Spentrup	11	Kondrupvej, Gjerlev J	11	Kærvejen, Gjerlev J	2
Jeppesminde, Randers SØ	24	Kingosvej, Randers NV	14	Kondrupvej, Havndal	11	Kølbakken, Fårup	7
Jernbanegade, Fårup	7	Kirkebakken, Havndal	1	Kong Helges Vej, Randers NV	8	Kølvej, Randers NØ	2
Jernbanegade, Randers C	15	Kirkebakken, Randers SV	21	Kong Olafs Vej, Randers NV	8	Kørvelvangen, Randers NV	8
Jernholmen, Randers SØ	23	Kirkebakken, Randers NV	31	Kong Roars Vej, Randers NV	8	Køsters Alle, Randers C	26
Johannelyst, Randers SV	20	Kirkedraget, Randers SØ	25	Kong Sigfreds Vej, Randers NV	8	Kågvej, Randers SV	20
Jomfru Dybersvej, Spentrup	11	Kirkegade, Gjerlev J	11	Kongelysdalen, Randers NØ	3	Kåthedevvej, Fårup	7
Jomfruen, Randers NV	9	Kirkegade, Randers C	19	Kongsgade, Randers C	19	Kåtrupvej, Spentrup	7
Jomfruløkken, Randers NØ	6	Kirkegyden, Havndal	1	Kornagervej, Randers NV	8	Kåtrupvej, Fårup	7
Jordsmonnet, Randers C	19	Kirkehøjvej, Gjerlev J	2	Kornetvej, Randers SV	28		
Juttasvej, Randers SØ	22	Kirkestien, Gjerlev J	2	Korsagervej, Randers SV	28	<b>L</b>	
Juvelådal, Randers NØ	4	Kirkestien, Randers NV	12	Korshøjvej, Randers NØ	3	Ladegårdsvej, Randers NØ	3
Juventusvej, Randers SØ	23	Kirketerpsvej, Randers NØ	6	Koustedvej, Fårup	7	Ladegårdsvej, Randers SØ	25
Jydestien, Havndal	1	Kirketoften, Fårup	7	Kragebækken, Langå	31	Laksegade, Randers NØ	5
Jyllandsgade, Randers C	14	Kirketoften, Randers SØ	27	Kraggårdsvej, Randers NØ	2	Laksetorvet, Randers C	19
Jyllandsvvej, Havndal	1	Kirketorvet, Randers C	19	Kraghs Vej, Gjerlev J	2	Laksevej, Langå	30
Jyttesminde, Randers SØ	24	Kirkevadbrovej, Randers SØ	28	Krebsen, Randers NV	9	Laksevej, Randers SV	30
Jærggade, Randers SV	20	Kirkevej, Havndal	1	Kristrup Engvej, Randers SØ	24	Lamavej, Randers SØ	24
Jægerholmsvej, Spentrup	3	Kirkevej, Gjerlev J	2	Kristrup Møllevvej, Randers SØ	23	Landemærket, Randers NV	12
		Kirkevej, Randers NV	12	Kristrupvej, <i>lige numre, 6-120,</i>		Landevejen, Havndal	1
<b>K</b>		Kirkevænget, Randers SØ	25	Randers SØ	22	Landlystvej, Randers SØ	23
Ka Fiilsvej, Spentrup	2	Kirsebærvej, Randers NV	10	Kristrupvej, <i>øvrige nr.,</i> Randers SØ	23	Landsbygaden, Langå	31
Kaktusvej, Spentrup	11	Kirstensminde, Randers SØ	24	Krogagervej, Gjerlev J	11	Langagervej, Langå	31
Kallehavevej, Randers SØ	27	Kjeldsbakken, Gjerlev J	11	Krogen, Havndal	1	Langagervej, Randers NV	31
Kallehavevej, Randers SV	28	Kjeldtoften, Langå	31	Krogen, Randers NV	9	Langdalen, Randers SØ	25
Kalvehaven, Randers NØ	3	Kjølvejen, Randers NV	13	Krogen, Randers SØ	25	Langelandsvej, Randers SV	28
Kalvevasen, Havndal	1	Klarinetvej, Randers SV	28	Krogsagervej, Randers SØ	27	Langgade, Randers NV	16
Kaløvej, Randers NØ	4	Klatrupgade, Havndal	1	Krokusvej, Randers NV	12	Langgade, Randers SØ	27
Kamilledalen, Randers NØ	3	Klejnsmedevej, Randers NV	10	Krokusvej, Langå	31	Langvangen, Randers NØ	6
Kamillevej, Randers NV	9	Klintevej, Randers NØ	18	Kronborgvej, Havndal	1	Langå Mark, Langå	31
Kantatevej, Randers SV	28	Klokkevang, Fårup	7	Kronborgvej, Randers NØ	4	Langåvej, Langå	30
Kappelagervej, Gjerlev J	1	Klostergade, Randers C	19	Kronjydevej, Havndal	1	Lassesminde, Randers SØ	24
Kardamsvej, Randers NV	12	Klosterhøjvej, Randers SØ	28	Kronjydevej, Randers NØ	2	Lathyrusvej, Randers NØ	18
Karetmagervej, Randers NV	10	Klosterstræde, Havndal	1	Kronjydevej, Randers SØ	25	Lathyrusvej, Langå	31
Karl Poulsensvej, Havndal	1	Klostervej, Randers NØ	4	Krovej, Randers SØ	25	Laurentigade, Randers C	19
Karlsbergvej, Randers SV	28	Klostervej, Randers SØ	25	Krumstræde, Randers C	19	Laursensvej, Havndal	1
Karolinevej, Randers SØ	25	Klørtoften, Randers NV	12	Krusesgade, Randers C	19	Lavendelvej, Randers NØ	18
Karsevænget, Randers NV	8	Klørupvej, Randers NV	12	Kulholmsvej, Randers NØ	19	Lavendelvej, Langå	31
Kasernevej, Randers C	19	Klørvængen, Randers NV	9	Kvædevej, Randers NV	9	Ledavej, Randers SØ	23
Kaskelotten, Randers SØ	24	Klørvej, Randers SØ	25	Kælkebakken, Langå	31	Lemvej, Randers NØ	3
Kastanievej, Randers NØ	3	Klørvænget, Havndal	1	Kærby Møllevvej, Gjerlev J	11	Lemvej, Spentrup	3
Kastanievænget, Fårup	7	Knebelvej, Randers SV	20	Kærbybrovej, Gjerlev J	11	Lemvigvej, Randers SV	21
Kastrupsmindevej, Randers SØ	24	Knolden, Havndal	11	Kærbyvej, Gjerlev J	11	Lene Bredahls Gade, Randers C	19
Kastrupvej, Randers SØ	25	Knotten, Randers NØ	3	Kæret, Langå	30	Lenesminde, Randers SØ	24
Katholmvej, Randers NØ	4	Knud Lavards Vej, Randers SØ	22	Kærgade, <i>ulige numre 1-153, lige numre 2-104,</i> Randers SV	20	Leopardvej, Randers SØ	23
Kavalerivej, Randers NØ	6	Knøsvej, Spentrup	3	Kærgade, <i>øvrige numre,</i> Randers SV	28	Lerbakken, Randers SV	28
Kereveder, Randers C	19	Kobbersmedevej, Randers NV	10	Kærlunds Alle, Randers SV	20	Lervangen, Gjerlev J	2
Kertemindevej, Randers SV	21	Koglevej, Randers SØ	25	Kærly, Randers SV	20	Lervangen, Randers NØ	18
Kildebakken, Gjerlev J	2	Koglevænget, Randers NØ	13	Kærparken, Randers SV	20	Lervænget, Fårup	7
Kildebakken, Randers NV	9	Kokoslunden, Randers SØ	24	Kærparken, Randers SV	20	Lidsøvej, Randers NØ	5
Kildebakkevej, Gjerlev J	2	Koldbakken, Randers NØ	2	Kærangervej, Randers NØ	18	Liljevej, Spentrup	11
Kildedalen, Langå	30	Koldingvej, Randers SV	21	Kærangervej, Randers SØ	27	Liljevej, Langå	31

VEJNAVN	RUTE	VEJNAVN	RUTE	VEJNAVN	RUTE	VEJNAVN	RUTE
Lille Kirkestræde, Randers C	19	Lærkevej, Randers NØ	18	Mejerivej, Spentrup	11	Møllegade, Randers C	19
Lille Rosengård, Randers C	19	Lærkevej, Randers SØ	25	Mejerivej, Randers SØ	24	Mølleparken, Randers C	26
Lille Skråvej, Randers SØ	27	Læstenvej, Randers NV	12	Mejlbyvej, Spentrup	2	Møllerupvej, Randers NØ	4
Lille Voldgade, Randers C	19	Læstenvej, Fårup	12	Mejlgårdsvej, Randers NØ	4	Møllestensvej, Randers SV	20
Lillegade, Gjerlev J	2	Læsøvej, Randers SV	28	Mejsevej, Randers NV	12	Møllestræde, Randers C	19
Lillegade, Fårup	7	Løgstørvej, Randers SV	21	Mellemvej, Randers NØ	5	Mølletofte, Randers SV	21
Lillegade, Randers SV	21	Løvfoddalen, Randers NØ	3	Mercurvej, Gjerlev J	1	Møllevangsvej, Randers SV	28
Lillegade, Randers SØ	25	Løven, Randers NV	9	Mergelvang, Havndal	1	Møllevej, Randers NØ	2
Lillevej, Randers SØ	25	Løvenholmvej, Randers NØ	5	Merkurvej, Randers SØ	23	Møllevej, Randers NV	13
Lindbjergvej, Randers NØ	2	Løvetandsvej, Randers NØ	18	Messingvej, Randers SV	28	Møllevej, Langå	31
Lindegårdsvej, Randers NØ	2	Løvetandsvej, Langå	31	Middelbovej, Randers SØ	23	Møllevangenget, Langå	31
Lindegårdsvej, Spentrup	2	Løvevej, Randers SØ	23	Middelfartvej, Randers SV	20	Mågevej, Havndal	1
Lindelunden, Randers SØ	24	Løvsangervej, Randers NV	12	Middelgade, Randers C	19	Mågevej, Randers NV	12
Lindevej, <i>lige nummer, 2-36, ulige nummer 1-39</i> , Spentrup	2	Løvstræde, Randers C	19	Midgårdsvvej, Spentrup	11	Mågevej, Randers SØ	25
Lindevej, Randers NØ	6	<b>M</b>		Midgårdsvvej, Randers NV	16	Mågevej, Langå	31
Lindevej, <i>lige nummer 38-72, ulige nummer 51.67</i> , Spentrup	11	Ma Hulevej, Gjerlev J	11	Midtvasen, Havndal	1	Målervej, Randers SV	20
Lindevej, Langå	30	Mads Dossvej, Spentrup	11	Midtvejs, Randers NV	9	<b>N</b>	
Lindgrensvej, Randers NV	13	Mads Egelundsvej, Spentrup	11	Mikkelstrupvej, Randers SØ	28	Natskyggevej, Randers NV	13
Lindholtvej, Randers SØ	24	Mads Nielsensvej, Langå	30	Milskovvej, Randers NV	31	Nattergalevej, Fårup	7
Lindstrømsvej, Randers NV	13	Madsdige, Havndal	1	Mimose Alle, Randers NV	13	Nattergalevej, Randers SØ	25
Liselundsvej, Randers SV	28	Magnesvej, Spentrup	11	Mimosevej, Langå	31	Nattergalevej, Langå	30
Lisesminde, Randers SØ	24	Magnolialunden, Randers SØ	24	Minervavej, Randers SØ	23	Nattergalvej, <i>3-29 lige og ulige numre</i> , Randers C	26
Lodsejervej, Randers C	26	Majorvej, Randers NØ	29	Mirabellevej, Randers NØ	6	Nattergalvej, <i>øvrige numre</i> , Randers NØ	18
Lodsstien, Randers NØ	3	Majsvangen, Randers NV	8	Mirabellevej, Randers NV	12	Nedergårdsvej, Randers SØ	23
Lodsstien, Randers SØ	25	Mandellunden, Randers SØ	24	Mispelvej, Randers NV	10	Nedre Vej, Randers NØ	3
Lodsvejen, Randers NØ	2	Mandolinvej, Randers SV	28	Mjølnersvej, Randers NV	16	Neikilsvej, Randers NV	31
Logevej, Randers NØ	3	Mariagergyden, Gjerlev J	2	Modesvej, Spentrup	11	Neptunvej, Randers SØ	23
Lohmannsgade, Langå	30	Mariagervej, <i>lige nr. 144-268, ulige nr. 177-279</i> , Randers C	3	Molsvej, Randers SV	20	Nevermosevej, Randers SØ	28
Lokesvej, Spentrup	11	Mariagervej, Spentrup	7	Moltkesgade, Randers C	19	Nibevej, Randers SV	21
Lollandsvej, Randers SV	28	Mariagervej 175, Randers NV	9	Morbærvej, Randers NV	10	Niels Bohrs Vej, Randers NV	14
Lorentzgade, Randers C	19	Mariagervej, <i>45-157</i> , Randers NV	16	Morelvej, Randers NV	9	Niels Brocks Gade, Randers C	19
Lucernevej, <i>ulige numre</i> , Randers NV	8	Mariagervej, <i>62A-142, kun lige numre</i> , Randers NV	18	Morten Vingesvej, Spentrup	11	Niels Bruusvej, Spentrup	11
Lucernevej, <i>lige numre</i> , Randers NV	9	Mariagervej, <i>lige nr. fra 2-60 og ulige nr. fra 1-43</i> , Randers C	26	Moseblokker, Randers SV	28	Niels Ebbesens Gade, Randers C	19
Lundagervej, Langå	31	Mariagervej, <i>lige nr. fra 1-43</i> , Randers C	26	Mosedraget, Randers NV	12	Niels Ebbesens Vej, Randers NV	14
Lundbergvej, Randers SV	30	Marienbergvej, Randers NØ	6	Moselunds Alle, Randers NV	12	Niels Steensens Vej, Randers NV	14
Lunden, Randers NV	12	Mariendalsvej, <i>kun lige numre</i> , Randers SV	20	Moseskellet, Randers NV	8	Nikkelvej, Randers SV	28
Lunden, Randers SV	28	Mariendalsvej, <i>kun ulige numre</i> , Randers SV	21	Mosevej, Randers SV	20	Nissenparken, Langå	30
Lundsbakkevej, Ulstrup	30	Mariendalsvej, <i>kun lige numre</i> , Randers C	19	Mosevej, Langå	30	Nobililunden, Randers SØ	24
Lundsbjergvej, Randers NØ	3	Marielundsgade, Randers C	19	Mosevænget, Randers NV	13	Nordbakken, Havndal	1
Lundvej, Randers SØ	27	Marielundsgade, Randers NØ	19	Mozarts Alle, Randers NV	13	Nordgade, Randers NV	17
Lupinvej, Randers NV	9	Mariesmindevej, Randers SØ	24	Multebærvej, Randers NV	10	Nordkaperen, Randers SØ	24
Lupinvej, Randers SØ	25	Markedsgade, Randers C	19	Munkdrupvej, Randers SØ	28	Nordlyvej, Spentrup	11
Lutvej, Randers SV	28	Markedsgade, Langå	30	Munkebovej, Gjerlev J	11	Nordstovvej, Randers C	26
Lykkegårdsvej, Randers NV	14	Markedsgade, Langå	30	Munkestien, Spentrup	11	Nordre Fælledvej, Randers NØ	6
Lykkeshøjvej, Randers SØ	28	Markedspladsen, Randers C	17	Munkholmvej, Langå	31	Nordregrave, Randers C	19
Lykkeshøjvej, Randers SØ	27	Markleddet, Gjerlev J	1	Murervej, Randers NV	10	Nordskellet, Randers NV	8
Lyngbakken, Randers NV	31	Markskellet, Randers NV	8	Murhusbakken, Randers NØ	2	Nordstjernen, Randers NV	9
Lyngsbækvej, Randers NØ	4	Markvænget, Spentrup	7	Musvitvej, Randers NV	12	Nordtoften, Randers SV	28
Lyngvej, Langå	31	Marsk Stigs Vej, Randers SØ	22	Myggevangenget, Langå	31	Nordvangsvej, Randers NV	17
Lyrevej, Randers SV	28	Marsvej, Havndal	1	Myntevej, Randers NV	10	Nordvestvej, Randers NV	16
Lysgårdsvej, Randers NØ	5	Marsvej, Randers SØ	23	Myrdalsvej, Randers NV	13	Normansvej, Randers NV	13
Lyshøj Møllevvej, Havndal	1	Marsvinet, Randers SØ	24	Myrtevej, Spentrup	11	Nr. Ålumvej, Randers NV	12
Lysningen, Randers SØ	25	Martin Gammelbys Vej, Randers NØ	2	Mysundevej, Randers NØ	6	Ny Vinkelvej, Randers NØ	26
Lystrupvej, Randers NØ	5	Mastruphøjvej, Randers NV	9	Mælkevej, Fårup	7	Nyborgvej, Randers SV	21
Lærkebakken, Havndal	1	Matrupvej, Randers NØ	4	Mælkevej, Randers SV	20	Nygade, Randers C	19
Lærkevej, Gjerlev J	2	Meisnersgade, Randers NØ	5	Mærsk Andersens Vej, Randers NØ	5	Nygade, Langå	30
Lærkevej, Randers NV	12			Møgelvangsvej, Havndal	1		
				Møgelvej, Ulstrup	30		

VEJNAVN	RUTE	VEJNAVN	RUTE	VEJNAVN	RUTE	VEJNAVN	RUTE
Nyholsvej, Randers NØ	4	Oust Møllevej, <i>øvrige numre</i> , Randers NV	10	Pramvej, Randers SV	20	Romalt Boulevard, Randers SØ	24
Nyvangsvej, 29-127A+42-150, Randers C	16	Over Fussingvej, Randers NV	12	Prins Christians Gade, Randers C	15	Romalt Hedevej, Randers SØ	24
Nyvangsvej, 1-27+2-40, Randers NV	17	Overgaden, Randers NV	13	Prins Jørgens Vej, Randers SØ	22	Romaltvej, Randers SØ	24
Nyvasen, Havndal	1	Overgårdsvej, Havndal	1	Prins Knuds Vej, Randers SØ	22	Rosebakken, Randers NV	12
Nyvej, Spentrup	7	Overvænget, Randers NV	13	Prins Ottos Vej, Randers SØ	22	Rosenborg Alle, Randers NV	17
Nyvej, Randers NV	16			Prinsessegade, Randers C	19	Rosengade, Randers C	19
Nyvej, Randers SØ	25	<b>P</b>		Provstegade, Randers C	19	Rosenholmvej, Randers NØ	4
Nøddehaven, Randers NV	9	P. Knudsens Vej, Randers NØ	5	Provstejorden, Spentrup	11	Rosenkrantzvej, Randers NV	12
Nøddehøjen, Randers SØ	24	P. Kochs Vej, Randers SØ	22	Præstebakken, Gjerlev J	2	Rosenvvej, Gjerlev J	1
Nørbækvej, Randers NV	12	P. Kornings Vej, Randers SØ	22	Præstebjergvej, Ulstrup	30	Rosenvvej, Spentrup	11
Nørgårdsvej, Randers SV	30	Paderup Boulevard, Randers SØ	23	Præstedalsvej, Randers SØ	27	Rosenvvej, Langå	31
Nørre Alle, Randers NØ	18	Paderup Mosevej, Randers SØ	23	Præstedammen, Randers SØ	25	Rosenvænget, Fårup	7
Nørre Boulevard, <i>lige numre</i> , Randers NØ	18	Paderuplundvej, Randers SØ	23	Præstegårdsvej, Randers SØ	23	Rosenørnsgade, Randers C	19
Nørre Boulevard, <i>ulige numre</i> , Randers C	26	Paderupvej, Randers SØ	23	Præstegårdsvej, Randers NV	31	Rossinisvej, Randers NV	13
Nørrebrogade, 1-47 og 4-48, Randers C	26	Pagtervænget, Randers SØ	25	Præstemarken, Spentrup	11	Rougsøvej, Randers SV	20
Nørrebrogade, <i>øvrige numre</i> , Randers NØ	29	Palmelunden, Randers SØ	24	Præstemarken, Randers SØ	24	Rubindalen, Randers NØ	4
Nørregade, Gjerlev J	2	Palstrupvej, Randers NØ	4	Præstevejen, Fårup	7	Rubjergparken, Langå	30
Nørregade, Fårup	7	Pantervej, Randers SØ	23	Præstevænget, Spentrup	11	Rubjergvej, Langå	30
Nørregade, Randers C	19	Panvej, Randers SØ	23	Purager, Randers NØ	3	Rud Kirkevej, Randers SØ	28
Nørreled, Gjerlev J	2	Park Alle, Randers SØ	25	Purhusvej, Fårup	7	Ruggade, Randers C	19
Nørreport, Randers C	19	Parkboulevarden, <i>lige nr. fra nr. 32, ulige fra nr. 65</i> , Randers C	10	Pærevej, Randers NV	10	Rugvej, Randers NV	16
Nørreskovvej, Randers NØ	3	Parkboulevarden, <i>lige nr. 4-28, ulige nr. 3-21</i> , Randers NV	17	Påskelillevej, Randers NV	12	Rugvænget, Spentrup	3
Nørrestræde, Randers C	19	Parkhøjen, Langå	30	<b>R</b>		Rugvænget, Randers NV	12
Nørresundbyvej, Randers SV	21	Parkstien, Langå	30	R. Hougårds Vej, Randers SØ	22	Rugårdsvej, Randers NØ	5
Nørreådalvej, Randers NV	12	Parkvej, Langå	30	Raisløkke, Randers SØ	2	Ruhøjvej, Spentrup	11
Nålemagervej, Randers NV	10	Parkvænget, Randers NV	14	Ramshøjvej, Randers SV	28	Ruhøjvej, Gjerlev J	11
		Pauline Worms Gade, Randers NØ	5	Randersvej, Spentrup	3	Runddalsvej, Randers SV	30
		Pedersmindevej, Havndal	11	Randersvej, Langå	30	Runddelsvej, Randers NØ	4
<b>O</b>		Perikumdalen, Randers NØ	3	Randrupvej, Spentrup	7	Runebergsvvej, Randers NV	13
Oasen, Randers SV	28	Perledalen, Randers NØ	4	Rane Jonsens Vej, Randers SØ	22	Runevej, Randers NØ	3
Obovej, Randers SV	28	Peter Skyttesvej, Spentrup	11	Ranunkeldalen, Randers NØ	3	Rydbergsvej, Randers NV	13
Odasminde, Randers SØ	24	Petersminde, Randers SØ	24	Ranunkelvej, Randers NV	12	Ryleparken, Randers NV	12
Odensevej, Randers SV	20	Piasminde, Randers SØ	24	Rapsgade, Randers C	19	Rylevej, Havndal	1
Odinsgade, Randers C	19	Pibervej, Randers SV	28	Rapsmarken, Spentrup	3	Rypevej, Randers NØ	18
Odinsvej, Spentrup	11	Pilegårdsvej, Randers SV	30	Rasmusminde, Randers SØ	24	Rypevej, Randers SØ	25
Offenbachsvej, Randers NV	13	Pileurtdalen, Randers NØ	3	Reberbanevej, Randers C	26	Rypevej, Langå	30
Okapivej, Randers SØ	24	Pilevej, Randers NØ	3	Rebslagervej, Randers C	26	Rævagervej, Spentrup	2
Oksevej, Randers SØ	24	Pilevænget, Fårup	7	Regimentvej, Randers NØ	6	Rævebrovej, Randers SØ	27
Oksholmvej, Randers NØ	4	Pilevænget, Randers NV	13	Rejstrupvej, Randers NV	12	Rødokrat, Randers SV	28
Ole Bachs Vej, Randers SØ	23	Pinborgvej, Randers SØ	27	Rensdyrvej, Randers SØ	24	Rødkildevej, Randers NØ	5
Ole Rømers Vej, Randers NV	14	Pinjelunden, Randers SØ	24	Restrupvej, Randers NØ	4	Rødkløvervej, Gjerlev J	2
Olivarius Jürgensens Vej, Randers NV	14	Pionervej, Randers NØ	29	Revsbjergvej, Randers SØ	24	Rødkløvervej, Randers NV	8
Olivenvej, Randers NV	9	Pistolstræde, Spentrup	7	Ribevej, Randers SV	28	Rødkælkevej, Fårup	7
Olufsvej, Randers SØ	22	Plantagen, Havndal	1	Ridefogedvej, Randers NV	17		
Ommestrupvej, Randers SV	30	Plantagevej, Randers NV	12	Ridehusvej, Randers C	26		
Opaldalen, Randers NØ	4	Platanvej, Randers NØ	6	Rindsvej, Randers NV	16		
Orgelvej, Randers SV	28	Platanvænget, Fårup	7	Rishøjvej, Gjerlev J	11		
Orionvej, Havndal	1	Podeledsvej, Randers NV	12	Rismøllegade, Randers NØ	4		
Orionvej, Randers SØ	23	Pontoppidansgade, Randers C	15	Risvangen, Randers NV	8		
Orkestervej, Randers SV	28	Poppelhøjvej, Randers SØ	24	Robdrup Byvej, Randers SØ	28		
Ottosminde, Randers SØ	24	Poppelvej, Randers NØ	6	Robdrupvej, Randers SØ	28		
Oust Møllevej, 1-16 <i>lige+ ulige numre</i> , Randers NV	14	Porsevej, Randers NV	10	Robert Fultons Vej, Randers NV	13		
		Porsvej, Langå	31	Rodenlund, Randers SØ	27		
		Pottemagervej, Randers NV	10	Roensgårdsvej, Gjerlev J	1		
		Pramdragervej, Randers SV	20	Rolighedsvej, Gjerlev J	1		
				Rolighedsvej, Havndal	1		
				Rolighedsvej, Fårup	7		
				Rolsøvej, Randers SV	20		

# HUSK

Kommer du affald til genbrug i sække, skal det være klare plastsække

VEJNAVN	RUTE	VEJNAVN	RUTE	VEJNAVN	RUTE	VEJNAVN	RUTE
Rødtjørnen, Randers SØ	25	Sikavej, Randers SØ	24	Skovleddet, Langå	30	Sparrehusevej, Spentrup	7
Røllikedalen, Randers NØ	3	Silovej, Randers SØ	25	Skovlund, Randers SV	20	Sparrehusevej, Gjerlev J	7
Rønne Alle, Randers NØ	4	Sindalvej, Randers SV	21	Skovlystvej, Langå	30	Sparrehusevej, Randers NØ	2
Rønne Alle, Spentrup	11	Sivhaven, Randers NV	9	Skovlyvej, Randers NØ	6	Spentrupvej, Gjerlev J	11
Rønne Alle, Randers SØ	25	Sjællandsgade, Randers C	14	Skovparken, Langå	31	Spergelvangen, <i>øvrige numre,</i>	
Rønnebærvej, <i>ulige numre,</i>		Sjællandsgade, Havndal	1	Skovsangervej, Randers SØ	25	Randers NV	8
Randers NV	9	Skaftøvej, Randers NØ	5	Skovstien, Randers SØ	25	Spergelvangen, <i>ulige nr. 1-11, lige</i>	
Rønnebærvej, <i>lige numre,</i> Randers		Skagenvej, Randers SV	21	Skovstien, Langå	30	<i>nr. 2-16,</i> Randers NV	9
NV	10	Skaldhøjvej, Spentrup	11	Skovstjernevej, Randers NV	13	Spindervej, Randers C	26
Rønneparken, Spentrup	11	Skaldhøjvej, Gjerlev J	11	Skovsyrevej, Randers NV	13	Splejserved, Randers C	26
Rønnevej, Randers NØ	3	Skallehusene, Havndal	1	Skovvadbrovej, Randers NV	7	Splitad, Havndal	1
Rørhaven, Randers NV	9	Skalmstrupvej, Randers NØ	2	Skovvangsvej, Randers SØ	25	Sportsvej, Randers NØ	4
Rørsangervej, Randers NV	12	Skanderborggade, Randers SV	21	Skovvej, Randers NØ	2	Sportsvænget, Langå	30
Råby Møllevej, Havndal	1	Skanse Alle, Randers SV	21	Skovvej, Randers SV	20	Spurvevej, Fårup	7
Rådalsvej, Langå	30	Skansebo, Randers SV	21	Skovvænget, Randers NV	13	Spurvevej, Randers NØ	18
Rådhusstræde, Randers C	19	Skansegade, Randers SV	20	Skrænten, Gjerlev J	2	Spurvevej, Langå	30
Rådhusortet, Randers C	19	Skelsvej, Randers NV	12	Skrænten, Randers C	15	Spækhuggeren, Randers SØ	24
Rådmands Boulevard, <i>kun lige</i>		Skelsvej, Langå	30	Skråvejen, Randers SØ	25	Spættevej, Fårup	7
<i>numre,</i> Randers C	16	Skelvangsvej, Gjerlev J	1	Skyggelien, Randers NV	13	Spøttrupvej, Randers NØ	4
Rådmands Boulevard, <i>kun ulige</i>		Skelvangsvej, <i>43-197, 36-74,</i>		Skyttegade, Randers SV	20	St. Kirkestræde, Randers C	19
<i>numre,</i> Randers NV	17	Randers NV	8	Skytten, Randers NV	9	St. Voldgade, Randers C	19
Rådystien, Fårup	7	Skelvangsvej, <i>2-32,3-39,</i>		Skægsbjergvej, Havndal	1	Stabslvej, Spentrup	11
Rågevej, Fårup	7	Randers NV	9	Skærvadvej, Langå	30	Stadfeldtsvej, Randers NØ	5
<b>S</b>		Skelvangsvej, <i>øvrige numre,</i>		Sleipnersvej, Randers NV	16	Stadion Alle, Fårup	7
		Randers NV	9	Sletten, Havndal	1	Stadionvej, Havndal	1
Sadelmagervej, Randers NV	10	Skelvej, Spentrup	11	Sletten, Spentrup	11	Stadionvej, Randers SØ	25
Safirdalen, Randers NØ	4	Skippervej, Randers SØ	25	Slotsgade, Randers C	19	Stadsgårdsvej, Randers NV	9
Sagavej, Randers NØ	3	Skivevej, Randers SV	21	Slotsgården, Gjerlev J	2	Stakhaven, Randers NV	9
Salbakken, Gjerlev J	2	Skjoldsvej, Spentrup	11	Slotsgården, Randers C	19	Staldgårdsgade, Randers C	19
Sallingvej, Randers SV	20	Skolebakken, Gjerlev J	2	Slotspladsen, Randers C	19	Stampemøllevej, Randers SV	20
Salstræde, Gjerlev J	2	Skolebakken, Randers SØ	22	Slyngborggade, Randers C	15	Stampenvej, Randers SØ	27
Salvej, Randers NØ	3	Skolegade, Randers SØ	22	Slåenvej, Randers NØ	6	Stangerumvej, <i>1-9 alle nummer,</i>	
Salvænget, Gjerlev J	2	Skolestien, Randers SØ	25	Smallegade, Fårup	12	Gjerlev J	2
Samsøvej, Randers SV	28	Skolestræde, Randers C	19	Smededamsvej, Spentrup	7	Stangerumvej, <i>øvrige nummer,</i>	
Sandagervej, Randers SØ	25	Skolevænget, Gjerlev J	11	Smedegade, Randers SV	21	Gjerlev J	1
Sandgade, Randers C	19	Skolevej, Havndal	1	Smedelinien, Randers NØ	3	Stationspladsen, Langå	31
Sandvænget, Fårup	7	Skolevej, Spentrup	7	Smedevej, Randers NØ	3	Stationsvej, Spentrup	11
Sanglærkevej, Randers SØ	25	Skolevej, Randers	17	Smedevænget, Randers NV	12	Stationsvej, Randers SØ	25
Saturnvej, Havndal	1	Skolevej, Randers SØ	25	Snaregade, Randers C	19	Stationsvej, Langå	31
Saxofonvej, Randers SV	28	Skolevænget, Randers NØ	3	Snebærvej, Randers NV	10	Stavnagervej, Langå	31
Saxovej, Randers SØ	23	Skomagerbakken, Gjerlev J	2	Snerlevej, Randers NØ	18	Steen Blichers Gade, Randers C	15
Scandiagade, Randers NØ	5	Skorpionen, Randers NV	9	Snerlevej, Langå	31	Stemannsgade, Randers C	19
Schallemosevej, Randers C	26	Skovagervej, Fårup	12	Sognevej, Randers NV	7	Stenagergårdsvej, Randers NØ	7
Schousgade, Randers C	19	Skovalle, Langå	30	Sognevej, Gjerlev J	11	Stenaltvej, Randers NØ	4
Schubertsvej, Randers NV	13	Skovbakken, Langå	30	Solbakkevej, Randers SV	28	Stendalsvej, Randers SØ	24
Sct. Kjeldsvej, Randers NV	12	Skovbakkevej, Langå	30	Solbærvej, Randers NV	10	Stendigevej, Randers NV	12
Sct. Mortens Gade, Randers C	19	Skovboulevard, Langå	31	Solhøjen, Randers NV	12	Stenhøjvej, Havndal	1
Sct. Peders Gade, Randers C	17	Skovboulevarden, Randers NV	31	Solsikkevej, Randers NØ	18	Stenkildevej, Havndal	1
Sdr. Borupvej, Randers SV	28	Skovbovej, Randers SØ	25	Solsortevej, Fårup	7	Stenklovervej, Randers NV	9
Sdr. Vingevej, Ulstrup	30	Skovbrynet, Randers C	15	Solsortevej, Randers SØ	25	Stien, Randers SV	20
Selagervej, Langå	31	Skovbrynet, Randers SØ	25	Solsortevej, Langå	31	Stisbakken, Spentrup	7
Selandersvej, Randers NV	13	Skovbrynet, Langå	31	Solsortvej, Randers C	26	Stjernevej, Havndal	1
Selma Lagerløfs Vej, Randers NV	13	Skovduevej, Fårup	7	Solstien, Randers NØ	5	Stjernevej, Randers NØ	6
Selsøvej, Randers NØ	5	Skovduevej, Randers SØ	25	Solvangsvej, Randers SV	28	Stokagervej, Langå	30
Semvej, Gjerlev J	7	Skovgårdsvej, Randers SV	20	Solvænget, Randers SØ	25	Stokbjergvej, Randers NV	12
Sennelsgade, Randers C	14	Skovhegnet, Langå	30	Soløjedalen, Randers NØ	3	Stolemagervej, Randers NV	10
Sennepsvangen, Randers NV	8	Skovhulevej, Randers NV	13	Sommerlystvej, Randers SØ	25	Stolsbjergvej, Gjerlev J	11
Sigsgårdsvej, Randers SØ	22	Skovkanten, Langå	30	Spangen, Randers NØ	3	Storegade, Fårup	7
Sigsvej, Spentrup	3	Skovkrogen, Langå	30	Spangen, Spentrup	3	Storegade, Randers C	19



VEJNAVN	RUTE	VEJNAVN	RUTE	VEJNAVN	RUTE	VEJNAVN	RUTE
Storegade, Randers SØ	25	Søndergårdsvej, Gjerlev J	2	Tirsdalen, Randers SØ	22	Tunøvej, Randers SV	28
Stoubvej, Gjerlev J	2	Søndergårdsvej, Randers SØ	27	Tjelevej, Randers NØ	4	Turkisdalen, Randers NØ	4
Strandvej, Havndal	1	Søndermarken, Randers SØ	25	Tjurvej, Randers SØ	25	Turnipsvej, Randers NV	8
Straussvej, Randers NV	13	Søndermarksvej, Randers SV	28	Tjærbyvej, <i>ulige nr. 1-123, lige nr. 2-132</i> , Randers NØ	4	Tusindfryddalen, Randers NØ	3
Stribsig Husevej, Randers SØ	28	Sønderskovhedevej, Langå	31	Tjærbyvej, <i>øvrige numre</i> , Randers NØ	3	Tustrupvej, Randers SØ	27
Stribvej, Randers SV	28	Sønderskovhedevej, Randers NV	31	Tjærbyvej, <i>øvrige numre</i> , Randers NØ	3	Tvedevej, Gjerlev J	2
Strindbergsvej, Randers NV	13	Søndervangen, Spentrup	11	Tjørnegårdsvej, Gjerlev J	2	Tværgade, Gjerlev J	2
Struervej, Randers SV	21	Søndervej, Havndal	1	Tjørnelundsvej, Randers NØ	3	Tværgade, Fårup	7
Strømhusvej, Randers SV	20	Søndervej, Randers SØ	27	Tjørnestien, Randers SØ	27	Tværgade, Randers C	19
Strømmen, Randers SØ	23	Søren Bangsvej, Gjerlev J	1	Tjørnesvinget, Spentrup	11	Tværgade, Langå	30
Stubvangen, <i>1-12, lige + ulige numre</i> , Randers NV	9	Søren Kannesvej, Spentrup	11	Tjørnevej, Gjerlev J	2	Tværstien, Langå	30
Stubvangen, <i>øvrige numre</i> , Randers NV	8	Søren Møllers Gade, <i>ulige nummer 1-5B+2A</i> , Randers C	19	Tjørnevej, Randers C	26	Tværvej, Havndal	1
Stærevej, Fårup	7	Søren Møllers Gade, <i>øvrige numre</i> , Randers C	15	Tocadalen, Randers NØ	3	Tværvej, Randers NØ	4
Støberigade, Randers SV	20	Søren Quistsvej, Spentrup	11	Toftagervej, Randers SØ	23	Tværvej, Spentrup	11
Støberivej, Spentrup	7	Søringen, Havndal	1	Toftegårdsvej, Randers NV	7	Tyge Brahes Vej, Randers NV	14
Støvringgårdvej, Randers NØ	2	Søvej, Langå	30	Toften, Gjerlev J	2	Tyttebærvej, Randers NV	10
Stålvej, Randers SV	28	<b>T</b>		Toften, Spentrup	2	Tyvdalen, Randers SV	21
Stånumvej, Randers SØ	28	Takslunden, Randers SØ	24	Toften, Randers SØ	25	Tøjhusavevej, Randers C	19
Suderholmen, Randers SØ	23	Tammestrup Mark, Randers SØ	27	Toften, Randers SV	28	Tøjhusavevej, Randers NØ	19
Svalevej, Fårup	7	Tammestrupvej, Randers SØ	27	Toften, Langå	30	Tømrervej, Randers NV	10
Svalevej, Randers SØ	25	Tangvej, Langå	31	Toftevej, Spentrup	3	Tønagervej, Havndal	1
Svalevej, Langå	31	Tathøj, Randers NØ	2	Toftevej, Randers SØ	25	Tønagervej, Gjerlev J	1
Svanevej, Randers C	26	Tebbestrupvej, <i>ulige numre 51-71, lige numre 2-112</i> , Randers SV	20	Toftevej, Langå	30	Tørringvej, Gjerlev J	2
Svanholmvej, Randers NØ	4	Tebbestrupvej, <i>ulige numre 1-49</i> , Randers SV	21	Toftevejen, Havndal	1	Tørvebyggen, Randers C	19
Svejdalen, Randers SØ	27	Tebbestrupvej, <i>øvrige numre</i> , Randers SV	30	Toftevænget, Spentrup	11	Tørvedalsvej	12
Svejstrupvej, Randers NV	12	Teglgade, Gjerlev J	1	Toftevænget, Randers NV	13	Tånum Bygade	12
Svend Grathes Vej, Randers SØ	22	Teglvej, Randers NØ	5	Toftevænget, Langå	30	Tångade, Randers C	19
Svend Trøst Vej, Randers SØ	22	Teglvej, Fårup	7	Toldbodgade, Randers C	4	Tårupgårdsvej, Randers NØ	4
Svendborgvej, Randers SV	20	Teglvænget, Fårup	7	Toldervej, Randers SV	21	Tåsingevej, Randers SV	28
Svinding Skovvej, Randers NV	12	Ternevej, Havndal	1	Topasdalen, Randers NØ	4		
Svingelvej, Randers NV	9	Ternevej, Fårup	7	Torupdalvej, Randers NØ	4	<b>U</b>	
Svinget, Randers NØ	3	Ternevej, Randers SØ	27	Torvegade, Randers C	19	Udbyhøjvej, <i>lige nr. 340-586, ulige nr. 351-585</i> , Randers NØ	2
Svinget, Fårup	12	Ternevej, Langå	31	Tranekærvej, Randers NV	17	Udbyhøjvej, <i>lige nr. 264-338, ulige nr. 231-349</i> , Randers NØ	3
Svinget, Randers SV	20	Thetisvej, Randers SØ	23	Traneparken, Randers SØ	25	Udbyhøjvej, <i>lige nr. 156-262, ulige nr. 31-229</i> , Randers NØ	4
Sydtoften, Randers NØ	3	Thomas Edisons Vej, Randers NV	13	Tranevej, Langå	31	Udbyhøjvej, <i>lige nr. 2-154, ulige nr. 1-29</i> , Randers NØ	5
Symfonivej, Randers SV	28	Thorsgade, Randers C	19	Trangstræde, Randers C	19	Udbyhøjvej, <i>øvrige numre</i> , Havndal	1
Syrenbakken, Randers NV	31	Thorsmarken, Randers NØ	3	Trapsgade, Randers C	19	Udbynedder Østergade, Havndal	1
Syrenparken, Spentrup	11	Thorsvej, Spentrup	11	Trehøje, Havndal	1	Udbynedervej, Havndal	1
Syrenvej, Gjerlev J	2	Thransesvej, Randers NV	12	Trehøjevej, Randers NØ	7	Udbyovergade, Havndal	1
Syrenvej, Randers NØ	6	Thujalunden, Randers SØ	24	Trehøjevej, Spentrup	7	Udsigten, Gjerlev J	2
Syrenvej, Spentrup	11	Thyrasvej, Randers SØ	22	Trekanten, Spentrup	11	Udsigten, Randers NV	12
Syrenvej, Randers SØ	25	Thyholmvej, Randers NV	9	Trekronervej, Randers NØ	18	Udsigten, Randers SØ	25
Syvager, Randers NØ	3	Thyvej, Randers SV	20	Trelleborg Alle, Randers NV	8	Ullersvej, Randers NV	16
Syvstjernen, Randers NV	9	Tigervej, Randers SØ	23	Trendevangen, Randers SØ	24	Ullmansvej, Randers NV	13
Sæbyvej, Randers SV	21	Tingager, Randers NØ	3	Tritonvej, Randers SØ	23	Ulrikkasvej, Randers SØ	22
Søborgvej, Randers NØ	4	Tingetvej, Randers NØ	3	Troldekovvej, Randers NV	12	Ulstrupvej, Randers NØ	4
Søbysøvej, Randers NØ	5	Tinghøjvej, Havndal	1	Trompetvej, Randers SV	28	Ulstrupvej, Ulstrup	30
Sødring Bygade, Havndal	1	Tinghøjvej, Gjerlev J	1	Tronholmen, Randers SØ	23	Ulstrupvej, Langå	30
Sødringholmsvej, Randers NØ	4	Tinghøjvej, Randers NV	9	Trudsholmvej, Havndal	1	Under Bakken, Havndal	1
Sødringholmsvej, Havndal	1	Tinghøjvej, Randers SØ	27	Truevej, Fårup	7	Urmagervej, Randers NV	10
Søholmene, Randers NV	12	Tingvænget, Spentrup	11	Trustrupvej, Randers SV	28	Urtevangen, <i>1-15, lige+ulige nr.</i> , Randers NV	9
Sømærket, Randers SØ	25	Tingvej, Randers NØ	2	Trymsvej, Randers NV	16	Urtevangen, <i>øvrige numre</i> , Randers NV	8
Sønder Alle, Randers SV	21	Tinvej, Randers SV	28	Tubavej, Randers SV	28		
Søndergade, Fårup	7			Tuerne, Havndal	1		
Søndergade, Randers C	19			Tuevej, Spentrup	3		
Søndergade, Randers SØ	25			Tulipanvej, Randers NV	12		
Søndergade, Langå	30			Tulipanvej, Langå	31		
				Tulipvej, Randers SV	28		



# Turkalender Storskrald 2011

Januar	Februar	Marts	April	Maj	Juni	Juli	August	September	Oktober	November	December
1 L	1 T	1 T	1 F	1 S	1 O	1 F	1 M UGE31	1 T	1 L	1 T	1 T
2 S	2 O	2 O	2 L	2 M UGE18	2 T	2 L	2 T	2 F	2 S	2 O	2 F
3 M UGE1	3 T	3 T	3 S	3 T	3 F	3 S	3 O	3 L	3 M UGE40	3 T	3 L
4 T	4 F	4 F	4 M UGE14	4 O	4 L	4 M UGE27	4 T	4 S	4 T	4 F	4 S
5 O	5 L	5 L	5 T	5 T	5 S	5 T	5 F	5 M UGE36	5 O	5 L	5 M UGE49
6 T	6 S	6 S	6 O	6 F	6 M UGE23	6 O	6 L	6 T	6 T	6 S	6 T
7 F	7 M UGE6	7 M UGE10	7 T	7 L	7 T	7 T	7 S	7 O	7 F	7 M UGE45	7 O
8 L	8 T	8 T	8 F	8 S	8 O	8 F	8 M UGE32	8 T	8 L	8 T	8 T
9 S	9 O	9 O	9 L	9 M UGE19	9 T	9 L	9 T	9 F	9 S	9 O	9 F
10 M UGE2	10 T	10 T	10 S	10 T	10 F	10 S	10 O	10 L	10 M UGE41	10 T	10 L
11 T	11 F	11 F	11 M UGE15	11 O	11 L	11 M UGE28	11 T	11 S	11 T	11 F	11 S
12 O	12 L	12 L	12 T	12 T	12 S	12 T	12 F	12 M UGE37	12 O	12 L	12 M UGE50
13 T	13 S	13 S	13 O	13 F	13 M UGE24	13 O	13 L	13 T	13 T	13 S	13 T
14 F	14 M UGE7	14 M UGE11	14 T	14 L	14 T	14 T	14 S	14 O	14 F	14 M UGE46	14 O
15 L	15 T	15 T	15 F	15 S	15 O	15 F	15 M UGE33	15 T	15 L	15 T	15 T
16 S	16 O	16 O	16 L	16 M UGE20	16 T	16 L	16 T	16 F	16 S	16 O	16 F
17 M UGE3	17 T	17 T	17 S	17 T	17 F	17 S	17 O	17 L	17 M UGE42	17 T	17 L
18 T	18 F	18 F	18 M UGE16	18 O	18 L	18 M UGE29	18 T	18 S	18 T	18 F	18 S
19 O	19 L	19 L	19 T	19 T	19 S	19 T	19 F	19 M UGE38	19 O	19 L	19 M UGE51
20 T	20 S	20 S	20 O	20 F	20 M UGE25	20 O	20 L	20 T	20 T	20 S	20 T
21 F	21 M UGE8	21 M UGE12	21 T	21 L	21 T	21 T	21 S	21 O	21 F	21 M	21 O
22 L	22 T	22 T	22 F	22 S	22 O	22 F	22 M UGE34	22 T	22 L	22 T	22 T
23 S	23 O	23 O	23 L	23 M UGE21	23 T	23 L	23 T	23 F	23 S	23 O	23 F
24 M UGE4	24 T	24 T	24 S	24 T	24 F	24 S	24 O	24 L	24 M UGE43	24 T	24 L
25 T	25 F	25 F	25 M UGE17	25 O	25 L	25 M UGE30	25 T	25 S	25 T	25 F	25 S
26 O	26 L	26 L	26 T	26 T	26 S	26 T	26 F	26 M UGE39	26 O	26 L	26 M UGE52
27 T	27 S	27 S	27 O	27 F	27 M UGE26	27 O	27 L	27 T	27 T	27 S	27 T
28 F	28 M UGE9	28 M UGE13	28 T	28 L	28 T	28 T	28 S	28 O	28 F	28 M UGE48	28 O
29 L	29 T	29 T	29 F	29 S	29 O	29 F	29 M UGE35	29 T	29 L	29 T	29 T
30 S	30 O	30 O	30 L	30 M UGE22	30 T	30 L	30 T	30 F	30 S	30 O	30 F
31 M UGE5	31 T	31 T	31 T	31 T	31 S	31 S	31 O	31 F	31 M UGE44	31 O	31 L

www.affald.randers.dk

# Ny hjemmeside til foråret

I foråret 2011 får Randers Kommune en ny hjemmeside med nye muligheder. Det bliver bl.a. muligt for dig at se, hvad Randers Kommune har registreret om din bolig. Vi arbejder også på, at du får mulighed for at modtage en sms, inden du får hentet: affald – storskrald – papir og glas.

**HUSK:  
STORSKRALD BLIVER  
AFHENTET I MORGEN**

## På den nye hjemmeside kan du også:

- finde oplysninger om Randers Kommunes affaldsløsninger
- logge på med nem-id og tilmelde eller ændre affaldsordningerne på din ejendom
- tegne gratis e-mail abonnement på Affaldskontorets nyhedsbrev

Kig efter den nye hjemmeside fra omkring 1. marts.

Husk at bestille NemID, hvis du ikke allerede har fået eller får NemID fra din bank (fordi du bruger Netbank). Du kan bestille NemID via [www.nemid.nu](http://www.nemid.nu)

## AFFALDSKONTORET

Laksetorvet, 8900 Randers C  
Tlf. 89 15 16 17  
E-mail: [affald@randers.dk](mailto:affald@randers.dk)  
[www.affald.randers.dk](http://www.affald.randers.dk)

### Åbningstider

Mandag-torsdag kl. 8.00 - 15.00  
Fredag kl. 8.00 - 13.00

