





### **Jordvold til afskæring af overfladevand fra overløb til Alling Å**

Ved tilsynet blev starten på etableringen af den afskærende jordvold besigtiget og linjeføringen ned mod Alling Å drøftet. Samtidigt blev det aftalt at Leca nødder på arealer foran volden overdækkes med ren næringsfattig jord således at de forhindres i at bevæge sig mod åen eller naturarealet ned mod åen.

### **Plads til opbevaring af jordpartier ved Randers Kommunes stikprøvekontrol.**



Ved tilsynet hos Nordic Waste blev det konstateret, at der er etableret en plads, hvor den jord som Randers Kommune egentlig udpeger til analyse, kan opbevares til analyseresultater foreligger.

#### **Stikprøvekontrol.**

Der er lavet nedenstående aftale med Eurofins

Ugentlig prøvetagning på Nordic Waste, Gl. Århusvej 110, 8940 Randers.:

Opstart: Uge 27 2023

Ugedag for prøvetagning: Vilkkårlig ugedag valgt af jer

Prøvetagning: - En repræsentativ blandeprøve af jordparti aflæsset fra lastbil

- I skal se at jorden bliver læsset af lastbilen

- Data på lastbilen får I på Nordic Wastes kontor

- I venter op til ½ time på ankomst af lastbil

Analyser: Jordpakken

Der vil blive foretaget løbende tilsyn under anlægsarbejdet.

Med venlig hilsen

Per Moustén Eriksen



Nordic Waste A/S  
Gl. Århusvej 110  
8940 Randers SV

Randers Kommune  
Miljø Natur og Landbrug  
Odinsgade 7  
8900 Randers C

Telefon +45 8915 1515  
Direkte 89151684

per.eriksen@randers.dk  
www.randers.dk

Dato: 29-06-2023 /Journalnummer: 09.02.00-P19-14-22

## **MILJØGODKENDELSE LISTEVIRKSOMHED - NORDIC WASTE, GL. ÅRHUSVEJ 110, K 206 GENBRUGSCENTER MICROFILLER**

### **Afskærmning af mod Alling Å**

Nordic Waste har siden sidste tilsyn med forholdene i og omkring Alling Å, igangsat etablering af et opsamlingsbassin til overfladevand/spildevand fra virksomheden. Se foto 0599. Bassinet er næsten færdig etableret og udgør et volumen på næste 4000 m<sup>3</sup>.

I forhold til sikring mod Alling, er der etableret en fast og lukket bagkant på bassinet, se foto 0609. Der vil blive flydt jord op mod bassinets bagkant og efterhånd, vil der igen blive en grøn afgrænsning mod Alling Å, som løber få meter fra den række træer, der ligeledes fremgår af fotoet.

Med henblik på opsamling af vejvand fra indkørslen til Nordic Waste og til dels fra Gl. Aarhusvej, har virksomheden etableret en kuppelrist tæt ved vejen, og en stor afløbsrist længere tilbage fra Gl. Aarhusvej. Formålet med tiltagene er at alt overfladevand fra der falder på ud/indkørselsarealet til virksomheden opsamles og ledes til opsamlingsbassinet.

Det vurderes at der med de igangsatte tiltag ikke længere er risiko for noget påvirkning af Alling Å, i forhold til virksomhedens aktivitet.

Virksomheden og arealet mellem bassinet og Alling Å vil blive genbesøgt af vanløbstilsynet, når anlægsopgaven er afsluttet.

### **Returpumpesystem**

Virksomheden er ved at gøre klar til etablering af 2 sandfang før bassinet og samtidigt etableres en fastmonteret returpumpe med en kapacitet på 220 m<sup>3</sup> / time.





### **Jordvold til afskæring af overfladevand fra overløb til Alling Å**

Ved tilsynet blev starten på etableringen af den afskærende jordvold besigtiget og linjeføringen ned mod Alling Å drøftet. Samtidigt blev det aftalt at Leca nødder på arealer foran volden overdækkes med ren næringsfattig jord således at de forhindres i at bevæge sig mod åen eller naturarealet ned mod åen.

### **Plads til opbevaring af jordpartier ved Randers Kommunes stikprøvekontrol.**



Ved tilsynet hos Nordic Waste blev det konstateret, at der er etableret en plads, hvor den jord som Randers Kommune egentlig udpeger til analyse, kan opbevares til analyseresultater foreligger.

#### **Stikprøvekontrol.**

Der er lavet nedenstående aftale med Eurofins

Ugentlig prøvetagning på Nordic Waste, Gl. Århusvej 110, 8940 Randers.:

Opstart: Uge 27 2023

Ugedag for prøvetagning: Vilkkårlig ugedag valgt af jer

Prøvetagning: - En repræsentativ blandeprøve af jordparti aflæsset fra lastbil

- I skal se at jorden bliver læsset af lastbilen



- Data på lastbilen får I på Nordic Wastes kontor

- I venter op til ½ time på ankomst af lastbil

Analyser: Jordpakken

Der vil blive foretaget løbende tilsyn under anlægsarbejdet.

Med venlig hilsen

Per Moustén Eriksen







**Fra:** "Ejnar Jensen" <eje@nordicwaste.dk>  
**Til:** "Per Mousten Eriksen" <per.eriksen@randers.dk>  
**Sendt dato:** 28-06-2023 14:26  
**Vedrørende:** DG dykpumpe højtryk.pdf  
**Vedhæftninger:** DG dykpumpe højtryk.pdf

Hej Per,

Max. kapacitet er 220 m<sup>3</sup> / timen.  
Jeg har vedhæftet lidt data på pumpen.

Mvh Ejnar.

Venlig hilsen / Best regards

Ejnar Jensen  
Drift



**Nordic Waste A/S**

Gl. Århusvej 110  
8940 Randers SV  
CVR nr. 39560186

[www.nordicwaste.dk](http://www.nordicwaste.dk)

Tlf: +45 7020  
0104  
Mobil: +45 6060  
8905

Mail:  
[eje@nordicwaste.dk](mailto:eje@nordicwaste.dk)



# Dykpumpe DG Højtryk

Pumpen yder et højt tryk op til 5 bar og er derfor velegnet til pumpning af medier som rågylle og tyk gylle over store afstande. Pumpens knivsystem sikrer tilstopningsfri pumpning og findeling af grove tørstofdele.

Landia tilbyder individuelle pumpeløsninger.

- Vandret eller lodret montering
- Motorstørrelser fra 2,2 til 30,0 kW
- Omfattende tilbehørsprogram til montering og betjening
- Kapacitet op til ca. 220 m<sup>3</sup>/t

## SPECIAL FEATURES:

- Effektivt knivsystem til findeling af grove partikler samt til friholdelse af indsugningsåbningen.
- Specialkonstrueret pumpehjul for besværlige medier.
- Ledespor i pumpehuset sikrer, at tørstofdele ikke «fanges» i pumpen.
- Kan leveres i speciallegering for særligt slidende medier, f.eks. sandholdig gylle.

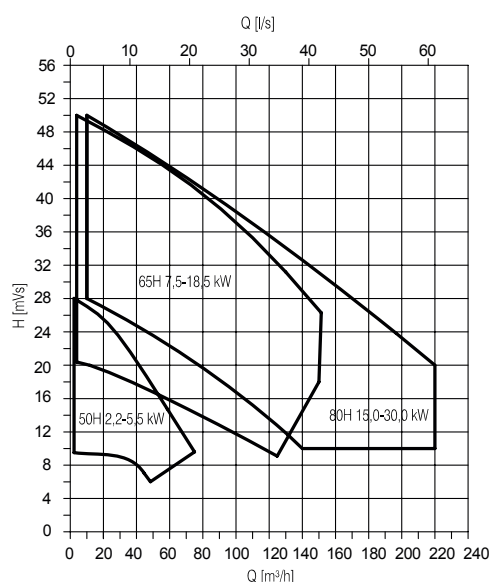


# DG Højtryk

## YDELSE OG DATA: (YDELSESKURVER ER FOR VAND)

Varenummer	Model	Motorstørrelse (kW)	Max. optaget strøm (amp.)	Tankåbning Mål L x B (mm) monteret vandret	Vægt (kg)
2302102	DG 50 H	2,2	4,6	650x400	40
2302103	DG 50 H	3,0	6,2	650x400	43
2302104	DG 50 H	4,0	8,4	700x400	55
2302105	DG 50 H	5,5	11,0	700x400	60
2302717	DG 65 H	7,5	15,0	750x500	80
2302711	DG 65 H	11,0	20,5	800x500	105
2302715	DG 65 H	15,0	27,5	850x500	140
2302718	DG 65 H	18,5	33,0	850x500	155
2302815	DG 80 H	15,0	27,5	950x650	185
2302818	DG 80 H	18,5	33,0	950x650	200
2302822	DG 80 H	22,0	39,0	950x650	254
2302830	DG 80 H	30,0	52,5	950x650	276

Motor: 3-faset vekselstrømmotor 50 Hz, spænding: 400 V, 1500 rpm.



## MATERIALER:

Motorhus, pumpehus og pumpehjul: Støbegods W 0.6025

Knivsystem: Hærdet stål

## FOR NØJAGTIG PROJEKTERING BEDES FØLGENDE ALTID OPLYST

- Anvendelsesformål
- Medie
- Ønsket ydelse/tryk
- Tørstofindhold
- Længde af rørledning
- Rørledningens diameter
- Løftehøjde

**Fra:** "Annemarie Dalsgaard Karlsen" <Annemarie.Dalsgaard.Karlsen@randers.dk>  
**Til:** "Per Mousten Eriksen" <per.eriksen@randers.dk>  
**Sendt dato:** 28-06-2023 10:58  
**Vedrørende:** Tilsyn 27. juni 2023

Hej Per

Ved tilsynet hos Nordic Waste blev det konstateret, at der er etableret en plads, hvor den jord som Randers Kommune ugentlig udpeger til analyse, kan opbevares til analyseresultater foreligger.



Venlig hilsen

**Annemarie Dalsgaard Karlsen**  
Geolog

Randers Kommune  
Miljø, Natur og Landbrug  
Laksetorvet 1



Dokumentnavn: Tilsyn 27. juni 2023 (Tilsyn 27. juni 2023.pdf)

Hører til sagsnummer: 09.02.00-P19-14-22

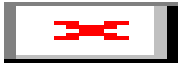
Registreringsdato: 28. juni 2023

8900 Randers C

89151841 - 29281241

[Annemarie.Dalsgaard.Karlsen@randers.dk](mailto:Annemarie.Dalsgaard.Karlsen@randers.dk)

[www.randers.dk](http://www.randers.dk)



---

Beskyttelse af dine personlige oplysninger er vigtig.

På <https://www.randers.dk/databeskyttelse> kan du læse, hvordan Randers Kommune behandler dine personoplysninger.



**Fra:** "Annemarie Dalsgaard Karlsen" <Annemarie.Dalsgaard.Karlsen@randers.dk>  
**Til:** "info@nordicwaste.dk" <info@nordicwaste.dk>  
**Cc:** "Per Mousten Eriksen" <per.eriksen@randers.dk>  
**Sendt dato:** 28-06-2023 10:26  
**Vedrørende:** VS: Pris på prøvetagning og jordanalyse

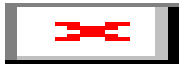
Til orientering sættes prøvetagning i gang fra næste uge.

Venlig hilsen

**Annemarie Dalsgaard Karlsen**

Geolog

Randers Kommune  
Miljø, Natur og Landbrug  
89151841 - 29281241



---

Beskyttelse af dine personlige oplysninger er vigtig.

På <https://www.randers.dk/databeskyttelse> kan du læse, hvordan Randers Kommune behandler dine personoplysninger.

---

**Fra:** Annemarie Dalsgaard Karlsen

**Sendt:** 28. juni 2023 09:42

**Til:** 'johannesT.jensen@eurofins.dk' <johannesT.jensen@eurofins.dk>

**Cc:** 'Mads Godballe' <Mads.Godballe@etn.eurofins.com>

**Emne:** SV: Pris på prøvetagning og jordanalyse

Hej Johannes

Som aftalt i telefonen er her et lille skriv omkring vores aftale om ugentlig prøvetagning på Nordic Waste, Gl. Århusvej 110, 8940 Randers.:

Opstart: Uge 27 2023

Ugedag for prøvetagning: Villkårlig ugedag valgt af jer

Prøvetagning: - En repræsentativ blandeprøve af jordparti aflæst fra lastbil

- I skal se at jorden bliver læst af lastbilen
- Data på lastbilen får I på Nordic Wastes kontor
- I venter op til ½ time på ankomst af lastbil

Analyser: Jordpakken

Mail til: [jord@randers.dk](mailto:jord@randers.dk)

Det var vist det.

Venlig hilsen

**Annemarie Dalsgaard Karlsen**

Geolog

Randers Kommune  
Miljø, Natur og Landbrug  
89151841 - 29281241



---

Beskyttelse af dine personlige oplysninger er vigtig.

På <https://www.randers.dk/databeskyttelse> kan du læse, hvordan Randers Kommune behandler dine personoplysninger.

**Fra:** "Annemarie Dalsgaard Karlsen" <Annemarie.Dalsgaard.Karlsen@randers.dk>  
**Til:** "info@nordicwaste.dk" <info@nordicwaste.dk>  
**Cc:** "Per Mousten Eriksen" <per.eriksen@randers.dk>  
**Sendt dato:** 28-06-2023 10:26  
**Vedrørende:** VS: Pris på prøvetagning og jordanalyse

Til orientering sættes prøvetagning i gang fra næste uge.

Venlig hilsen

**Annemarie Dalsgaard Karlsen**

Geolog

Randers Kommune  
Miljø, Natur og Landbrug  
89151841 - 29281241



---

Beskyttelse af dine personlige oplysninger er vigtig.

På <https://www.randers.dk/databeskyttelse> kan du læse, hvordan Randers Kommune behandler dine personoplysninger.

---

**Fra:** Annemarie Dalsgaard Karlsen

**Sendt:** 28. juni 2023 09:42

**Til:** 'johannesT.jensen@eurofins.dk' <johannesT.jensen@eurofins.dk>

**Cc:** 'Mads Godballe' <Mads.Godballe@etn.eurofins.com>

**Emne:** SV: Pris på prøvetagning og jordanalyse

Hej Johannes

Som aftalt i telefonen er her et lille skriv omkring vores aftale om ugentlig prøvetagning på Nordic Waste, Gl. Århusvej 110, 8940 Randers.:

Opstart: Uge 27 2023

Ugedag for prøvetagning: Villkårlig ugedag valgt af jer

Prøvetagning: - En repræsentativ blandeprøve af jordparti aflæst fra lastbil

- I skal se at jorden bliver læst af lastbilen
- Data på lastbilen får I på Nordic Wastes kontor
- I venter op til ½ time på ankomst af lastbil

Analyser: Jordpakken

Mail til: [jord@randers.dk](mailto:jord@randers.dk)

Det var vist det.

Venlig hilsen

**Annemarie Dalsgaard Karlsen**

Geolog

Randers Kommune  
Miljø, Natur og Landbrug  
89151841 - 29281241



---

Beskyttelse af dine personlige oplysninger er vigtig.

På <https://www.randers.dk/databeskyttelse> kan du læse, hvordan Randers Kommune behandler dine personoplysninger.

**Fra:** "Annemarie Dalsgaard Karlsen"  
**Til:** "info@nordicwaste.dk" <info@nordicwaste.dk>  
**Cc:** "Per Moustén Eriksen" <per.eriksen@randers.dk>  
**Sendt dato:** 28-06-2023 10:26  
**Vedrørende:** VS: Pris på prøvetagning og jordanalyse

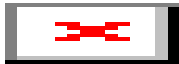
Til orientering sættes prøvetagning i gang fra næste uge.

Venlig hilsen

**Annemarie Dalsgaard Karlsen**

Geolog

Randers Kommune  
Miljø, Natur og Landbrug  
89151841 - 29281241



---

Beskyttelse af dine personlige oplysninger er vigtig.

På <https://www.randers.dk/databeskyttelse> kan du læse, hvordan Randers Kommune behandler dine personoplysninger.

---

**Fra:** Annemarie Dalsgaard Karlsen

**Sendt:** 28. juni 2023 09:42

**Til:** 'johannesT.jensen@eurofins.dk' <johannesT.jensen@eurofins.dk>

**Cc:** 'Mads Godballe' <Mads.Godballe@etn.eurofins.com>

**Emne:** SV: Pris på prøvetagning og jordanalyse

Hej Johannes

Som aftalt i telefonen er her et lille skriv omkring vores aftale om ugentlig prøvetagning på Nordic Waste, Gl. Århusvej 110, 8940 Randers.:

Opstart: Uge 27 2023

Ugedag for prøvetagning: Villkårlig ugedag valgt af jer

Prøvetagning: - En repræsentativ blandeprøve af jordparti aflæst fra lastbil

- I skal se at jorden bliver læst af lastbilen
- Data på lastbilen får I på Nordic Wastes kontor
- I venter op til ½ time på ankomst af lastbil

Analyser: Jordpakken

Mail til: [jord@randers.dk](mailto:jord@randers.dk)

Det var vist det.

Venlig hilsen

**Annemarie Dalsgaard Karlsen**

Geolog

Randers Kommune  
Miljø, Natur og Landbrug  
89151841 - 29281241



---

Beskyttelse af dine personlige oplysninger er vigtig.

På <https://www.randers.dk/databeskyttelse> kan du læse, hvordan Randers Kommune behandler dine personoplysninger.



**Fra:** "Annemarie Dalsgaard Karlsen"  
**Til:** "johannesT.jensen@eurofins.dk" <johannesT.jensen@eurofins.dk>  
**Cc:** "Mads Godballe" <Mads.Godballe@etn.eurofins.com>  
**Sendt dato:** 28-06-2023 09:41  
**Vedrørende:** SV: Pris på prøvetagning og jordanalyse

Hej Johannes

Som aftalt i telefonen er her et lille skriv omkring vores aftale om ugentlig prøvetagning på Nordic Waste, Gl. Århusvej 110, 8940 Randers.:

Opstart: Uge 27 2023

Ugedag for prøvetagning: Villkårlig ugedag valgt af jer

Prøvetagning: - En repræsentativ blandeprøve af jordparti aflæsset fra lastbil

- I skal se at jorden bliver læsset af lastbilen
- Data på lastbilen får I på Nordic Wastes kontor
- I venter op til ½ time på ankomst af lastbil

Analyser: Jordpakken

Mail til: [jord@randers.dk](mailto:jord@randers.dk)

Det var vist det.

Venlig hilsen

**Annemarie Dalsgaard Karlsen**  
Geolog

Randers Kommune  
Miljø, Natur og Landbrug  
89151841 - 29281241



Beskyttelse af dine personlige oplysninger er vigtig.

På <https://www.randers.dk/databeskyttelse> kan du læse, hvordan Randers Kommune behandler dine personoplysninger.

---

**Fra:** Mads Godballe <Mads.Godballe@etn.eurofins.com>

**Sendt:** 28. juni 2023 08:55

**Til:** Annemarie Dalsgaard Karlsen <Annemarie.Dalsgaard.Karlsen@randers.dk>

**Emne:** RE: Pris på prøvetagning og jordanalyse

Hej Annemarie,

i henhold til prøvetagning bedes du kontakte min kollega Johannes, da det er ham som står for prøvetagningen i Jylland.

Johannes kan kontaktes på +45 24959091, eller [johannesT.jensen@eurofins.dk](mailto:johannesT.jensen@eurofins.dk).

Skulle der være andre spørgsmål, skal du selvfølgelig bare ringe.

Best Regards,

**Mads Holm Godballe**

Sales- and Customer Supporter – Soil

Eurofins VBM Laboratoriet

Industrivej 1

DK-9440 Aabybro

Phone: +45 9821 3200

Mobile: +45 2686 4204

E-mail: [Mads.godballe@etn.eurofins.com](mailto:Mads.godballe@etn.eurofins.com)

Website: [www.vbmlab.dk](http://www.vbmlab.dk)



---

**From:** Mads Godballe  
**Sent:** Wednesday, June 28, 2023 8:51 AM  
**To:** [annemarie.dalsgaard.karlsen@randers.dk](mailto:annemarie.dalsgaard.karlsen@randers.dk)  
**Subject:** FW: Pris på prøvetagning og jordanalyse

Hej Annemarie,

hermed fremsendes tidligere korrespondance.

Best Regards,

**Mads Holm Godballe**  
Sales- and Customer Supporter – Soil

Eurofins VBM Laboratoriet  
Industrivej 1  
DK-9440 Aabybro  
Phone: +45 9821 3200  
Mobile: +45 2686 4204  
E-mail: [Mads.godballe@etn.eurofins.com](mailto:Mads.godballe@etn.eurofins.com)  
Website: [www.vbmlab.dk](http://www.vbmlab.dk)



---

**From:** Annemarie Dalsgaard Karlsen <[Annemarie.Dalsgaard.Karlsen@randers.dk](mailto:Annemarie.Dalsgaard.Karlsen@randers.dk)>  
**Sent:** Wednesday, March 15, 2023 3:36 PM  
**To:** Mads Godballe <[MadsGodballe@eurofins.dk](mailto:MadsGodballe@eurofins.dk)>  
**Subject:** SV: Pris på prøvetagning og jordanalyse

**CAUTION:** EXTERNAL EMAIL - Sent from an email domain that is not formally trusted by Eurofins.

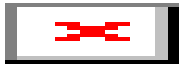
Do not click on links or open attachments unless you recognise the sender and are certain that the content is safe.

Faktura til [jord@randers.dk](mailto:jord@randers.dk)  
EAN nr. Miljø og Landbrug 5798004334621

Venlig hilsen

**Annemarie Dalsgaard Karlsen**  
Geolog

Randers Kommune  
Miljø, Natur og Landbrug  
89151841 - 29281241



---

Beskyttelse af dine personlige oplysninger er vigtig.

På <https://www.randers.dk/databeskyttelse> kan du læse, hvordan Randers Kommune behandler dine personoplysninger.

---

**Fra:** Mads Godballe <[MadsGodballe@eurofins.dk](mailto:MadsGodballe@eurofins.dk)>

**Sendt:** 15. marts 2023 10:22

**Til:** Annemarie Dalsgaard Karlsen <[Annemarie.Dalsgaard.Karlsen@randers.dk](mailto:Annemarie.Dalsgaard.Karlsen@randers.dk)>

**Emne:** RE: Pris på prøvetagning og jordanalyse

Hej Annemarie,

selvfølgelig.

Vedhæftet finder du den nye aftale.

Jeg implementerer den med det samme.

I forhold til fakturering, har i så en bestemt mail fakturaer skal sendes til, eller eventuelt et EAN-nummer?

Best Regards,

**Mads Holm Godballe**

Sales- and Costumer Supporter – Soil

Eurofins VBM Laboratoriet

Industrivej 1

DK-9440 Aabybro

Phone: +45 9821 3200

Mobile: +45 2686 4204

E-mail: [Madsgodballe@eurofins.dk](mailto:Madsgodballe@eurofins.dk)

Website: [www.vbmlab.dk](http://www.vbmlab.dk)

---

**From:** Annemarie Dalsgaard Karlsen <[Annemarie.Dalsgaard.Karlsen@randers.dk](mailto:Annemarie.Dalsgaard.Karlsen@randers.dk)>

**Sent:** 14. marts 2023 09:40

**To:** Mads Godballe <[MadsGodballe@eurofins.dk](mailto:MadsGodballe@eurofins.dk)>

**Subject:** SV: Pris på prøvetagning og jordanalyse

**CAUTION:** EXTERNAL EMAIL - Sent from an email domain that is not formally trusted by Eurofins.

Do not click on links or open attachments unless you recognise the sender and are certain that the content is safe.

Hej Mads

Dette vil vi gerne acceptere.  
Vil du sende ny aftale?

Venlig hilsen

**Annemarie Dalsgaard Karlsen**

Geolog

Randers Kommune  
Miljø, Natur og Landbrug  
89151841 - 29281241



---

Beskyttelse af dine personlige oplysninger er vigtig.

På <https://www.randers.dk/databeskyttelse> kan du læse, hvordan Randers Kommune behandler dine personoplysninger.

---

**Fra:** Mads Godballe <[MadsGodballe@eurofins.dk](mailto:MadsGodballe@eurofins.dk)>

**Sendt:** 14. marts 2023 09:15

**Til:** Annemarie Dalsgaard Karlsen <[Annemarie.Dalsgaard.Karlsen@randers.dk](mailto:Annemarie.Dalsgaard.Karlsen@randers.dk)>

**Emne:** RE: Pris på prøvetagning og jordanalyse

Hej Annemarie,

beklager meget den lidt lange svartid.

Jeg har haft snakket med min nærmeste leder, og vi vil gerne tilbyde det samme prisleje som Norddjurs

Kommune.

Dog ser vi ind i generelle prisstigninger, så prisen vil derfor lande på 360,-, i stedet for de 325,-.

Er dette noget i ønsker at acceptere, vil jeg fremsende en ny aftale til jer.

Best Regards,

**Mads Holm Godballe**

Sales- and Costumer Supporter – Soil

Eurofins VBM Laboratoriet

Industrivej 1

DK-9440 Aabybro

Phone: +45 9821 3200

Mobile: +45 2686 4204

E-mail: [Madsgodballe@eurofins.dk](mailto:Madsgodballe@eurofins.dk)

Website: [www.vbmlab.dk](http://www.vbmlab.dk)

---

**From:** Annemarie Dalsgaard Karlsen <[Annemarie.Dalsgaard.Karlsen@randers.dk](mailto:Annemarie.Dalsgaard.Karlsen@randers.dk)>

**Sent:** 9. marts 2023 12:25

**To:** #DK01\_Salg.Jord <[salg.jord@eurofins.dk](mailto:salg.jord@eurofins.dk)>

**Subject:** SV: Pris på prøvetagning og jordanalyse

**CAUTION:** EXTERNAL EMAIL - Sent from an email domain that is not formally trusted by Eurofins.

Do not click on links or open attachments unless you recognise the sender and are certain that the content is safe.

Hej Mads

Vil lige spørge ind til prisaf tale.

Norrdjurs Kommune har i december 2021 indgået tilsvarende aftale med Eurofins og her er prisen 325kr for jordpakken.

Så altså; kan du give mig et bedre tilbud?

Venlig hilsen

**Annemarie Dalsgaard Karlsen**

Geolog

Randers Kommune

Miljø, Natur og Landbrug

89151841 - 29281241



---

Beskyttelse af dine personlige oplysninger er vigtig.

På <https://www.randers.dk/databeskyttelse> kan du læse, hvordan Randers Kommune behandler dine personoplysninger.

---

**Fra:** #DK01\_Salg.Jord <[salg.jord@eurofins.dk](mailto:salg.jord@eurofins.dk)>

**Sendt:** 6. marts 2023 14:20

**Til:** Annemarie Dalsgaard Karlsen <[Annemarie.Dalsgaard.Karlsen@randers.dk](mailto:Annemarie.Dalsgaard.Karlsen@randers.dk)>

**Cc:** Anja Fisker Jensen <[Anja.Fisker.Jensen@randers.dk](mailto:Anja.Fisker.Jensen@randers.dk)>

**Emne:** RE: Pris på prøvetagning og jordanalyse

Hej Annemarie,

som aftalt, får du her tilsendt et pristilbud på jordpakken, samt en analyserekvisition.

Ydermere, får du også et pristilbud, som er betinget af brugen af EOL. Dette kan du læse mere om nedenfor.

Tilbuddet for jordpakken er på 500,- pr. prøve, eksklusiv moms. I pristilbuddet finder du forretningsbetingelser, analyseparametre, metoder mm.

Tilbuddet har fået tilbudsnummer **620736**, som bedes anføres på rekvisitionen.

Leveringstiden på prøverne er som standard 5 dage, ønskes der hurtigere levering, kan dette gøres med et pålagt hastetillæg.

3 dages levering klokken 17	25%
2 dages levering klokken 17	50%
1 dages levering klokken 17	75%
1 dages levering klokken 12	100%
1 dages levering klokken 08	200%

Hvis du ønsker tilbud på andre parametre, er du velkommen til at kontakte mig.

Når du sender prøverne ind, bedes du vedlægge analyserekvisitionen i køletasken, samt sende den over mail til [mab@eurofins.dk](mailto:mab@eurofins.dk).

Ved prøveafhentning og emballagebestilling, ringer du ind på vores hovednummer på 9821 3200.

Til jordpakken skal der bruges ét jordglas med ca. 50g jord, og én polylinpose med ca. 200g jord pr. prøve.

Jeg vil også tilbyde jordpakken til 475,- pr. prøve, hvis i vælger at forpligte jer til at benytte vores online registreringsmodul på 75% af prøverne.

Ønskes dette, vil jeg fremsende et nyt pristilbud.

Essensen af EOL er, at i selv registrerer prøverne.

I får også flere fordele, blandt andet:

- få adgang til resultater døgnet rundt
- få et overblik over tidligere resultater og rapporter
- eksportere resultater til excel
- downloade analyserapporter

Skulle du være interesseret i at vide mere om EOL, kan du altid kontakte mig direkte, eller se følgende introduktionsvideo <https://youtu.be/5EtkI-H2JdQ>.

Ønsker du at acceptere tilbuddet, bedes du venligst vende tilbage med skriftlig accept over mail, samt angive om du vil benytte EOL eller ej.

I henhold til sagen ved Nordic Waste, kommer udtagningen til at koste i omegnen af 1.500,-, pr prøve, når der kun er tale om en enkelt prøve.

Derfor vil både jeg og vores prøveudtager anbefale jer, at udtage prøverne selv.

Jeg ser frem til at høre fra dig.

Best Regards,

**Mads Holm Godballe**

Sales- and Costumer Supporter – Soil

Eurofins VBM Laboratoriet

Industrivej 1

DK-9440 Aabybro

Phone: +45 9821 3200

Mobile: +45 2686 4204

E-mail: [Madsgodballe@eurofins.dk](mailto:Madsgodballe@eurofins.dk)

Website: [www.vbmlab.dk](http://www.vbmlab.dk)

---

**From:** Annemarie Dalsgaard Karlsen <[Annemarie.Dalsgaard.Karlsen@randers.dk](mailto:Annemarie.Dalsgaard.Karlsen@randers.dk)>

**Sent:** 6. marts 2023 13:30

**To:** Aviaja Elisabeth Lund <[AviajaElisabethLund@eurofins.dk](mailto:AviajaElisabethLund@eurofins.dk)>

**Cc:** Anja Fisker Jensen <[Anja.Fisker.Jensen@randers.dk](mailto:Anja.Fisker.Jensen@randers.dk)>

**Subject:** Pris på prøvetagning og jordanalyse

**CAUTION:** EXTERNAL EMAIL - Sent from an email domain that is not formally trusted by Eurofins.



Do not click on links or open attachments unless you recognise the sender and are certain that the content is safe.

Hej Aviaja

Jeg vil gerne høre ind til en pris på prøvetagning og jordpakkeanalyse.

Der er tale om udtagelse af 1 prøve 1 gang om ugen, fra et jordparti aflæsset fra lastbil, på Nordic Waste Gammel Århusvej 110, 8940 Randers.

Afhængigt af prisen vil det blive vurderet, hvor længe/om denne prøvetagning skal sættes i gang.

I øvrigt vil Randers Kommune også gerne have set på en generel pris aftale med jer om analyse og evt prøvetagning (noget tilsvarende den vi tidligere har haft).

Vil du give mig et praj på, hvornår jeg kan forvente et tilbud fra jer?

Venlig hilsen

**Annemarie Dalsgaard Karlsen**

Geolog

Randers Kommune  
Miljø, Natur og Landbrug  
Laksetorvet 1  
8900 Randers C

89151841 - 29281241

[Annemarie.Dalsgaard.Karlsen@randers.dk](mailto:Annemarie.Dalsgaard.Karlsen@randers.dk)

[www.randers.dk](http://www.randers.dk)



---

Beskyttelse af dine personlige oplysninger er vigtig.

På <https://www.randers.dk/databeskyttelse> kan du læse, hvordan Randers Kommune behandler dine personoplysninger.

**CONFIDENTIALITY**

*This message and any attachment are confidential and may be privileged or otherwise protected from disclosure.*

*If you are not the intended recipient, please notify the sender immediately by reply email and delete the message and any attachment from your system. If you are not the intended recipient, you must not forward this message or any attachment or disclose the contents to any other person.*

**CONFIDENTIALITY**

*This message and any attachment are confidential and may be privileged or otherwise protected from disclosure.*

*If you are not the intended recipient, please notify the sender immediately by reply email and delete the message and any attachment from your system. If you are not the intended recipient, you must not forward this message or any attachment or disclose the contents to any other person.*



Dokumentnavn: Vvmscreeningsafgørelse (Vvmscreeningsafgørelse.pdf)

Hører til sagsnummer: 09.02.00 P19-14-22

Registreringsdato: 28. juni 2023

**Fra:** Per Moustén Eriksen []

**Til:** Nordic Waste A/S

**Sendt dato:** 28-06-2023 09:37

**Modtaget Dato:** (Tom)

**Vedrørende:** Vvmscreeningsafgørelse

**Vedhæftninger:** Vvmscreeningsafgørelse.pdf

---

Mvh Per Eriksen



Nordic Waste A/S  
Gl. Århusvej 110  
8940 Randers SV

Udvikling, Miljø og Teknik  
Natur og Miljø  
Laksetorvet  
8900 Randers C

Telefon +45 8915 1515  
Direkte 89151684

per.eriksen@randers.dk  
www.randers.dk

28-06-2023 / 09.02.00-P19-14-22

**VVM-screening ansøgning om etablering af udvidelse virksomhedens  
Resourcecenter indenfor lokalplan 705 på adressen Gl. Århusvej 110, 8940 Randers  
SV Matr. Nr. 2h Ginnerup By, Ølst.**

**Afgørelse**

Randers Kommune har foretaget en VVM-screening af den fremsendte ansøgning om tilladelse til udvidelse ressourcecenteret indenfor Lokalplan 705 på adressen Gl. Århusvej 110, 8940 Randers SV vurderet, at etableringen på det pågældende sted ikke vil påvirke miljøet væsentligt og derfor ikke er omfattet af bestemmelserne om VVM-pligt efter § 2 stk. 2 i Lovbekendtgørelse nr. 4 af 03/01/2023 vurdering af visse offentlige og private anlægs virkning på miljøet (VVM) i medfør af lov om planlægning.

**Det vil sige at ressourcecenteret ikke skal behandles yderligere efter VVM reglerne.**

**Sagens behandling**

Randers Kommune har den 10. maj 2023 modtaget jeres ansøgning om etablering af et ressourcecenter på adressen Gl. Århusvej 110, 8940 Randers SV.

**Projektet er omfattet af VVM bekendtgørelsens Bilag 2.**

Det betyder, at der skal udføres en screening af ansøgningen med henblik på at vurdere, om der skal udarbejdes en VVM-redegørelse.

Screeningsafgørelsen er ikke en godkendelse af etableringen, men alene en afgørelse om, at der i forbindelse med ansøgningen ikke skal udarbejdes en VVM-redegørelse. Forklaringen på førnævnte er at etablering også kræver Miljøgodkendelse og mulig behandling efter Byggeloven / Beredskabsvurdering at brandfarlige oplag.

Afgørelsen offentliggøres Randers Kommunes hjemmeside (www.randers.dk), hvor den vil være tilgængelig i 4 uger.

## Klagevejledning

### Klageadgang

Afgørelsen om, at Randers Kommune ikke skal gennemføre en miljøvurdering af projektet kan påklages til Planklagenævnet, som behandler sagen, jf. § 3, stk. 1, nr. 9, i lov om Planklagenævnet, for så vidt angår retlige spørgsmål. Afgørelsen kan påklages til Planklagenævnet af adressaten og enhver, der må antages at have en retslig interesse i sagens udfald og visse landsdækkende foreninger og organisationer<sup>1</sup>.

Hvis du ønsker at klage over afgørelsen, kan du klage til Planklagenævnet via Klageportalen, som du finder på [www.kpo.naevneneshus.dk](http://www.kpo.naevneneshus.dk) eller på [www.borger.dk](http://www.borger.dk) og [www.virk.dk](http://www.virk.dk), søg efter "klageportalen". Du skal logge på med NEM-ID. Når du klager, skal du betale et gebyr. Klagegebyret for privatpersoner er 900 kr. og for virksomheder og organisationer 1.800 kr. Du betaler gebyret med betalingskort i Klageportalen. Gebyret tilbagebetales hvis du får medhold i klagen.

Du kan læse mere om klagens behandling på Planklagenævnets hjemmeside <https://naevneneshus.dk/start-din-klage/planklagenaevnet/>

Klagefristen udløber 4 uger efter, at denne afgørelse er meddelt, dvs. den **XX.** December 2018. Er afgørelsen offentligt bekendtgjort, regnes klagefristen dog altid fra bekendtgørelsen. Klagen er indgivet, når den er tilgængelig for Randers Kommune i Klageportalen.

### Civilt søgsmål

Et eventuelt sagsanlæg skal ifølge planlovens bestemmelser være anlagt inden 6 Måneder efter, at afgørelsen er modtaget, eller – hvis sagen påklages – inden 6 Måneder efter, at den endelige afgørelse foreligger.

### Kan jeg blive fritaget for brug af Klageportalen?

Miljø- og Fødevarerklagenævnet afviser klagen, hvis den sendes uden om klageportalen. Hvis du ønsker at blive fritaget for at bruge Klageportalen, skal du sende en begrundet anmodning herom til Randers Kommune via e-mail [natur@randers.dk](mailto:natur@randers.dk) eller med almindelig post til Randers Kommune, Teknik og Miljø, Laksetorvet, 8900 Randers C, att. Natur. Randers Kommune videresender anmodningen til Miljø- og Fødevarerklagenævnet, som beslutter, om du kan blive fritaget.

Afgørelsen offentliggøres endvidere den 8. december 2018, på Randers Kommunes hjemmeside ([www.randers.dk](http://www.randers.dk)), hvor den vil være tilgængelig i 4 uger.

Må tilladelse udnyttes, hvis jeg klager?

En rettidig klage har opsættende virkning, medmindre Planklagenævnet bestemmer andet. Det betyder, at tilladelse eller godkendelse ikke må udnyttes, førend klagefristen udløbet, eller, hvis der er klaget over afgørelsen, før Planklagenævnets Afgørelse foreligger.

Hvis du vil indbringe sagen for domstolene, skal dette ske inden 6 måneder fra Afgørelsens modtagelse eller eventuel offentlig bekendtgørelse.

Fritagelse for brug af Klageportalen.

Hvis du ønsker at blive fritaget for at bruge Klageportalen, skal du sende en begrundet anmodning herom til Randers Kommune via e-mail [plan@randers.dk](mailto:plan@randers.dk). Randers Kommune videresender anmodningen til Natur- og Miljøklagenævnet, som beslutter, om du kan blive fritaget.

### Underretning om afgørelsen

- Miljøstyrelsen [mst@mst.dk](mailto:mst@mst.dk)
- Danmarks Naturfredningsforening, lokalkomité. [randers@dn.dk](mailto:randers@dn.dk)
- Styrelsen for patientsikkerhed [stps@stps.dk](mailto:stps@stps.dk)
- Dansk Ornitologisk Forening, lokalkomité, [randers@dofaarhus.dk](mailto:randers@dofaarhus.dk)

Afgørelsen offentliggøres endvidere på Randers Kommunens hjemmeside ([www.randers.dk](http://www.randers.dk)), hvor den vil være tilgængelig i 4 uger.

Med venlig hilsen

Per Eriksen  
Ingeniør

**Fra:** Per Moustén Eriksen []

**Til:** Nordic Waste A/S

**Sendt dato:** 28-06-2023 09:36

**Modtaget Dato:** (Tom)

**Vedrørende:** Miljøgodkendelse Genbrugscenter Version 2023. Version . 3

**Vedhæftninger:** Miljøgodkendelse Genbrugscenter Version 2023 Version 3.pdf

---

MVH per Eriksen





Nordic Waste A/S  
Gl. Århusvej 110  
8940 Randers SV

Udvikling, Miljø og Teknik  
Natur og Miljø  
Laksetorvet  
8900 Randers

Telefon +45 8915 1515  
Direkte 89151684

per.eriksen@randers.dk  
www.randers.dk

## MILJØGODKENDELSE

### Nordic Waste A/S

- Modtagelse af jord til kartering, oplag og forbedring K212.
- Modtagelse og knusning af beton og tegl K206 / K212.
- Modtagelse og sortering af jern- og metal K212.
- Modtagelse og sortering af visse typer farligt affald, K203.
- Modtagelse og neddeling af lang række affaldsarter K206.
- Modtagelse af træ til neddeling K 206
- Modtagelse og sorteringen af affaldsarter under restproduktbekendtgørelsen K 206.
- Modtagelse af fejesand og brøndsand K212.
- Modtagelse af plast til genbrug. K 206.
- Modtagelse og sortering af blandet affald K 206
- Etablering af afskærende vold mod Alling Å



Dato: 28 juni 2023

Godkendt: Per Eriksen Ingeniør

## Miljøgodkendelse af listevirksomhed i henhold til kap. 5 i miljøbeskyttelsesloven.

Virksomhed:	Nordic Waste A/S
Beliggenhed:	Gl. Århusvej 110, 8940 Randers Sv.
CVR-/P-nummer:	31050189 / 1013750358
Matr. nr.:	4b, 4d, 6c, og 2h Ginnerup By, Ølst 5b og 6c Erslev by, Nr. Galten.  Ressourcecentret er placeret på matrikel 2 h.
Listebetegnelse:	K 203, K 206, K212 og K214. Listepunkter omhandlende affaldshåndtering og genbrug  B202 Cementstøberier, betonstøberier (herunder betonelementfabrikker og betonvarefabrikker) samt betonblanderier med en produktion på mere end eller lig med 20.000 tons pr. år.  Jævnfør Affaldsbekendtgørelsen: <b>BEK</b> nr. 2512 Bilag 5 R5 – R13
Godkendelsen omfatter:	Et ressourcecenter der modtager en lang række affaldstyper med henblik på genbrug og nyttiggørelse
Virksomheden drives af:	Nordic Waste A/S Gl Århusvej 110, 8940
Grunden ejes af:	DSH Recycling A/S Gl Århusvej 110, 8940 Randers SV.
Godkendelsesdato:	28 juni 2023

## Indholdsfortegnelse

<b>RESUME:</b> .....	<b>6</b>
<b>1. MILJØGODKENDELSE</b> .....	<b>8</b>
1.1 GODKENDELSENS GRUNDLAG .....	8
1.2 VILKÅR FOR MILJØGODKENDELSEN .....	9
<b>1.2.1 Generelt</b> .....	<b>9</b>
<b>1.2.2 Generel drift</b> .....	<b>9</b>
.....	11
<b>Nedknusning / flisning af beton, tegl eller træ.</b> .....	<b>19</b>
<b>Jordkarteringsplads og jordrensningsplads.</b> .....	<b>20</b>
<b>Vaskeanlæg.</b> .....	<b>22</b>
<b>Beskrivelse af dokumentationskrav af upcyclet sand og sten</b> .....	<b>23</b>
Analyseparametre .....	23
<b>Prøvetagningspraksis og analysefrekvens</b> .....	<b>23</b>
<b>Kriterier for anvendelse af upcyclet sand grus og sten efter jordvask</b> .....	<b>24</b>
<b>Afvisning af jord.</b> .....	<b>24</b>
<b>Betonblandeanlæg.</b> .....	<b>25</b>
<b>interimsveje på anlægget.</b> .....	<b>26</b>
<b>Kontrolfaciliteter.</b> .....	<b>28</b>
<b>Laboratoriefaciliteter</b> .....	<b>29</b>
<b>Modtagelse af og afvanding af boremudder.</b> .....	<b>29</b>
<b>Modtagelse af og afvanding af havnesediment.</b> .....	<b>30</b>
<b>Modtagelse af og afvanding af spildevandsslam.</b> .....	<b>30</b>
<b>Modtagelse og oplag af plast og RDF og RDF (forblandet affald).</b> .....	<b>31</b>
<b>Modtagelse og oplag af blandet bygge- &amp; anlægsaffald samt isolering.</b> .....	<b>31</b>
<b>Modtagelse og oplag af flyveaske og slagger.</b> .....	<b>32</b>
<b>Bundopbygning indenfor Lokalplan 705.</b> .....	<b>33</b>
<b>Oplag af hjælpestoffer</b> .....	<b>34</b>
<b>Driftsforstyrrelser og uheld.</b> .....	<b>35</b>
<b>1.2.4 Spildevand</b> .....	<b>36</b>
<b>Spildevandstilladelse og vandhåndteringsplan.</b> .....	<b>36</b>
<b>1.2.6 Støj.</b> .....	<b>40</b>
<b>Vilkår til støj</b> .....	<b>40</b>
<b>Egenkontrol</b> .....	<b>40</b>
<b>1.2.9 Affald</b> .....	<b>42</b>
<b>2. VURDERING OG BEGRUNDELSE</b> .....	<b>44</b>
2.1 HOVEDHENSYN VED MEDDELELSE AF GODKENDELSEN .....	44
2.2 PLACERING/FYSISK PLANLÆGNING/NATUR .....	45
2.3 INDRETNING OG DRIFT .....	46
2.4 SPILDEVAND .....	46
<b>2.5 Luft</b> .....	<b>48</b>
2.6 STØJ .....	48
2.7 LAVFREKVENT STØJ OG INFRALYD .....	48

2.8 VIBRATIONER .....	48
2.9 AFFALD.....	49
2.10 JORD OG GRUNDEVAND.....	49
2.11 BEDST TILGÆNGELIGE TEKNIK (BAT) .....	49
<b>3. TIDSBEGRÆNSNING OG RETSBESKYTTELSE .....</b>	<b>49</b>
3.1 TIDSBEGRÆNSNING.....	49
<b>4. UNDERRETNING .....</b>	<b>50</b>
<b>5. KLAGEVEJLEDNING.....</b>	<b>51</b>
<b>Bilag 1: Beliggenhedsplan .....</b>	<b>52</b>
<b>Bilag 2 Notat om Microfiller .....</b>	<b>53</b>
<b>Bilag 3: Dispensation fra åbeskyttelseslinjen .....</b>	<b>59</b>
<b>Bilag 4: Grundlaget for dispensationen fra åbeskyttelseslinjen .....</b>	<b>64</b>
<b>Bilag 5. Fremtidig vandhåndtering hos Nordic Waste.....</b>	<b>69</b>
<b>Bilag 6 Regnvandshåndtering – Nordic Waste, Ølst .....</b>	<b>71</b>
<b>Bilag 7 Lokalplan 705.....</b>	<b>90</b>
<b>Bilag 8 Notat om Kalkstabilisering (microfiller).....</b>	<b>91</b>
<b>Bilag 9: VVM behandling af lokalplan 705 .....</b>	<b>92</b>
<b>Bilag 10. Landzonetilladelse til etablering af jordvold. ....</b>	<b>93</b>
<b>Bilag 10 Dispensation fra åbeskyttelseslinjen til etablering af jordvold. ....</b>	<b>97</b>
<b>Bilag 11 Dispensation fra lokalplan 705 til etablering af en 2 meter høj jordvold ..</b>	<b>100</b>
<b>Bilag 12. Beredskabs plan .....</b>	<b>106</b>

## RESUME:

Godkendelsen omfatter en hel række aktiviteter i forbindelse med genanvendelse og nyttiggørelse af affaldsprodukter.

### **Nordic Waste A/S Gl. Århusvej 110 Randers Sv har søgt miljøgodkendelse i henhold til kap. 5, § 33 i Miljøbeskyttelsesloven til**

- Modtagelse af jord til kartering, oplag og forbedring K212,
- Modtagelse og knusning af beton og tegl K206 / K212,
- Modtagelse og sortering af jern- og metal K212,
- Modtagelse og sortering af visse typer farligt affald, K203.
- Modtagelse og neddeling af en lang række affaldsarter K206,
- Modtagelse af træ til neddeling K 206
- Modtagelse af fejesand og brøndsand K212,
- Modtagelse af plast til genbrug. K 206
- Modtagelse og sorteringen af affaldsarter under restproduktbekendtgørelsen K 206
- Tilladelse til etablering af afskærende jordvold mod Alling Å

Virksomheden har søgt og fået tilladelse efter § 33 stk. 2. til at igangsætte bygge og anlægsarbejder inden denne godkendelse er meddelt.

Randers Kommune har i forbindelse med udarbejdelsen af lokalplan 705 for virksomhedens erhvervsområde udarbejdet en miljørapport for området ved Gl. Århusvej. Samt et tillæg til Kommuneplan 2021.

Randers Kommune har på baggrund af miljørapporten vurderet, at etableringen på det pågældende sted ikke vil påvirke miljøet væsentligt og derfor ikke er omfattet af bestemmelserne om VVM-pligt efter § 2 stk. 2 i Lovbekendtgørelse nr. 4 af 03/01/2023 om vurdering af visse offentlige og private anlægs virkning på miljøet (VVM) i medfør af lov om planlægning.

### **Afgørelse vedr. miljøvurdering af Lokalplan 705.**

Randers Kommune har gennemført en screening af planforslaget. Planforslaget vurderes på baggrund af screeningen at kunne få væsentlig indvirkning på miljøet og er derfor omfattet af kravet om miljøvurdering. Der er derfor udarbejdet en miljørapport. Begrundelsen er, at anlægget vil kunne påvirke landskabet og åbeskyttelseslinjen ved Alling å.

Afgørelsen om miljøvurdering betyder, at der er udarbejdet et afgrænsningsnotat. Det har været i høring hos Stiftsøvrigheden, Favrskov Kommune, Region Midtjylland, Miljøstyrelsen og Bolig- og Planstyrelsen.

Der er udarbejdet en miljørapport med belysning af emnerne:

- Landskab.
- Å beskyttelseslinje.
- Menneskers sundhed i form af belysning i området.

Miljørapporten har været i høring sammen med lokalplanen og er offentlig tilgængelig.

Afgørelsen er truffet efter miljøvurderingslovens § 10.

#### **Afgørelse vedr. VVM Screening af det miljøgodkendte projekt.**

Randers Kommune har foretaget en VVM-screening af den fremsendte ansøgning om tilladelse til udvidelse ressourcecenteret indenfor Lokalplan 705 på adressen Gl. Århusvej 110, 8940 Randers SV vurderet, at etableringen på det pågældende sted ikke vil påvirke miljøet væsentligt og derfor ikke er omfattet af bestemmelserne om VVM-pligt efter § 2 stk. 2 i Lovbekendtgørelse nr. 4 af 03/01/2023 vurdering af visse offentlige og private anlægs virkning på miljøet (VVM) i medfør af lov om planlægning.

#### **Det vil sige at ressourcecenteret ikke skal behandles yderligere efter VVM reglerne.**

Ressourcecentret er beliggende på tidligere Ølst vej 6 og nu GL. Århusvej 110, 8940 Randers Sv og afgrænset som vist på kort på godkendelsens forside og omfatter matrikelnumrene 4b, 4d, 6c, og 2h Ginnerup By, Ølst 5b og 6c Erslev by, Nr. Galten. Nærværende aktiviteter er dog placeret på det tidligere letklinke værk og lergrav.

Denne godkendelse indeholder de nødvendige vilkår for, at Ressourcecenteret ikke belaster miljøet uacceptabelt.

## 1. MILJØGODKENDELSE

### 1.1 Godkendelsens grundlag

På grundlag af oplysningerne i den fremsendte ansøgning i efteråret 2022 samt løbende leveringer af supplerende oplysninger gennem foråret 2023, om miljøgodkendelse meddeler Randers Kommune hermed miljøgodkendelse af Nordic Waste A/S Ressource center på tidligere Ølst vej 6 og nu Gl. Århusvej 110, 8940 Randers SV.

Godkendelsen gives i henhold til miljøbeskyttelsesloven og omfatter kun de miljømæssige forhold, der reguleres af denne lov. Det er en forudsætning for godkendelsen, at de vilkår, der er anført nedenfor, overholdes så snart Ressourcecenteret ibrugtages.

Miljøgodkendelsen er retsbeskyttet mod yderligere miljøkrav i 8 år fra godkendelsesdatoen jf. § 41 i miljøbeskyttelsesloven, medmindre:

- Der er fremkommet nye oplysninger om forureningens skadelige virkning.
- Forureningen medfører miljømæssige skadevirkninger, der ikke kunne forudses ved godkendelsens meddelelse.
- Forureningen i øvrigt går ud over det, som blev lagt til grund ved godkendelsens meddelelse.
- Væsentlige ændringer i den bedste tilgængelige teknik skaber mulighed for en betydelig nedbringelse af emissionerne.
- Det af hensyn til driftssikkerheden i forbindelse med processen eller aktiviteten er påkrævet, at der anvendes andre teknikker.

Miljøgodkendelsen indeholder med kortere retsbeskyttelse ide der er tale om vilkår givet i en tidligere godkendelse som er medtaget i denne opdaterede og samlede godkendelse for fuldstændighedens skyld. Vilkår som er vurderet til at skulle have kortere retsbeskyttelse er markeret blå.

Egenkontrolvilkår er ikke omfattet af retsbeskyttelsen, men kan jf. lovens § 72, stk. 3, revideres for at forbedre virksomhedens kontrol med egen forurening eller opnå et mere hensigtsmæssigt tilsyn.

Miljøgodkendelsen bortfalder, såfremt den ikke er udnyttet inden 2 år efter meddelelsens dato eller en afgørelse i eventuel klagesag.

Miljøgodkendelsen erstatter virksomhedens øvrige godkendelser, så snart nærværende godkendelse er endelig. Dog er nærværende godkendelse er udformet, så den omfatter alle Ressourcecenters aktiviteter med undtagelse af virksomhedens jordtip godkendt på Ølst vej 6.

Virksomheden må ikke udvides, ændres anlægsmæssigt eller driftsmæssigt på en måde, der indebærer forøget eller anden forurening, før udvidelsen eller ændringen er vurderet og eventuelt godkendt i henhold til miljøbeskyttelseslovens §§ 33 og 36.

## 1.2 Vilkår for miljøgodkendelsen

### 1.2.1 Generelt

- Et eksemplar af godkendelsen skal til enhver tid være tilgængelig på virksomheden. Driftspersonalet skal være orienteret om godkendelsens indhold.
- Jordanalyser skal foretages i overensstemmelse med de til enhver tid gældende udgaver af Jordflytningsbekendtgørelsen (Bekendtgørelse om anmeldelse og dokumentation i forbindelse med flytning af jord) og Miljøstyrelsens liste over kvalitetskriterier i relation til forurenede jord.
- Virksomheden skal indrettes og drives, som beskrevet i ansøgningen om miljøgodkendelse dateret 9. august 2022 med løbende supplerende materiale senest 26. april 2023 bortset fra de ændringer, der fremgår af nedenstående vilkår.

Tilsynsmyndigheden skal straks orienteres om følgende forhold:

- Ejerskifte af virksomhed og/eller ejendom.
- Hel eller delvis udskiftning af driftsherre.
- Virksomhedens aktiviteter ophører.
- Ved ophør af virksomhedens drift skal virksomheden træffe de nødvendige foranstaltninger for at undgå forureningsfare og for at bringe stedet tilbage i tilfredsstillende tilstand. En redegørelse for disse foranstaltninger skal fremsendes til tilsynsmyndigheden senest 3 måneder før driften ophører.
- Hvor der i vilkårene anvendes betegnelsen "befæstet areal" menes en fast belægning, der giver mulighed for opsamling af spild og kontrolleret afledning af nedbør. Hvor der i vilkårene anvendes betegnelsen "tæt belægning" menes en fast belægning, der i løbet af påvirkningstiden er uigennemtrængelig for de forurenende stoffer, der håndteres på arealet.

### 1.2.2 Generel drift



### Generel drift

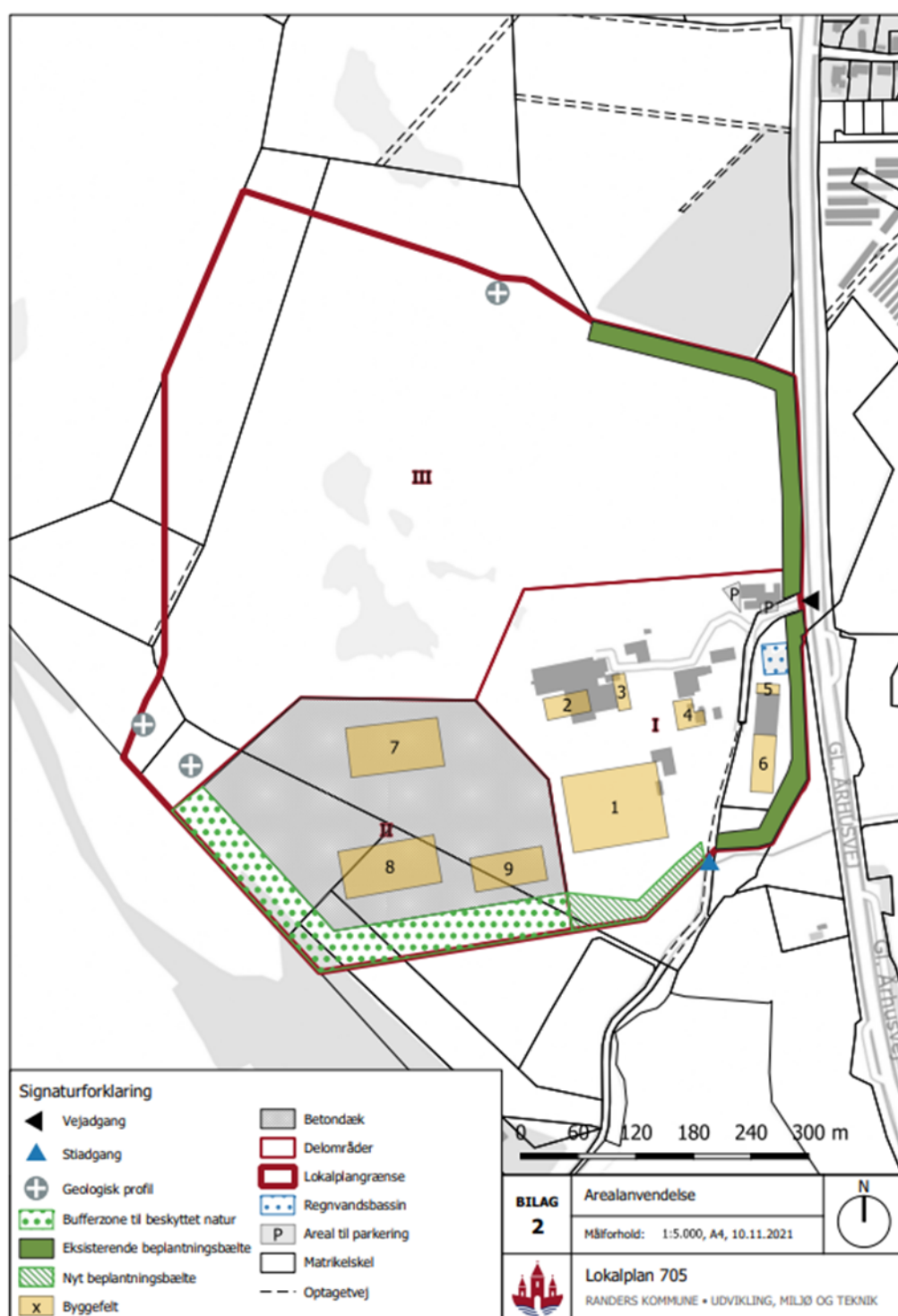
- Driftstid mandag-fredag: 06-18.
- Lørdage 7 – 14 samt søndage ved akutte modtagelser efter aftale med Randers Kommune
- Der skal i centrets driftstid altid være mindst én person til stede til at foretage modtagekontrol af leverancer.
- Anlægget skal være indhegnet og være aflåst udenfor driftstiden.
- Hvis virksomheden modtager affald, der ikke er omfattet af virksomhedens miljøgodkendelse, og som det ikke umiddelbart er muligt at afvise eller henvise til en anden affaldsmottager, skal affaldet placeres i hallen vist nedenfor på billedet nedenfor.
- Virksomheden skal herefter hurtigst muligt kontakte tilsynsmyndigheden og orientere om affaldet.



- EAK-kode som ikke er nævnt i Tabel 1 kan tilføres administrativt af Randers Kommune efter en konkret vurdering

### 1.2.3 Indretning og drift.

Oversigtskort:



Tilbygninger i delområde I og forventet anvendelse:

- 1 Overdækning af "boks"
- 2 Færdigvare fra vaskeanlæg
- 3 Overdækning af råvarelager
- 4 Isolering oparbejdning
- 5 Overdækning renseanlæg
- 6 Råvarelager isolering i 20 m

Nye haller i delområde II:

- 7 50 x 100 x 20 m
- 8 50 x 100 x 20 m
- 9 35 x 75 x 20 m

Betondæk på ca. 6,6 ha  
Markeret gråt

EAK- koder markeret MED fed OMFATTER farligt affald og særskilte vilkår hertil fremgår under de enkelte afsnit.

- Tabel 1 i kolonne 4 stiller vilkår til det maksimale oplag på virksomheden.
- Tabel 1 i kolonne 5 stiller vilkår til den maksimale årlige mængde håndteret på virksomheden.
- Tabel 1 i kolonne 6 stiller vilkår til opbevaringsmetode.

Tabel 1

Positivliste					
Affaldsarter	Beskrivelse	EAK-kode	Max. Oplag i Ton	Max årlig mængde Ton	Oplagsform
Affald fra markedspladser	Blandet affald fra markeder, festivaler o. lign.	20 03 02	1.000	5000	Under tag
Affald fra gadefejning	Fejesand til sortering og genanvendelse. Hvor sten og sand bliver brugt i ny produktion af eks. Asfalt,	20 03 03	50.000	100.000	Fast belægning
Asfalt/bitumenholdigt affald	Asfalten bliver sorteret og nedknust til enten ny asfalt eller som bærelag.	05 01 17 + 17 03 01 + 17 03 02 + 17 03 03	10.000	50.000	Fast belægning
Blandet bygge- og anlægsaffald	Affaldet bliver sorteret og de genanvendelige fraktioner	17 09 04 + 17 09 01 + 17 09 03	5.000	50.000	Under tag

Blandet affald	F.eks. diverse emballager og blandet affald, som ikke er byggeaffald.	15 01 05 + 15 01 06 + 15 01 10 + 19 02 03 + 19 02 04 + 19 02 09 + 19 02 10 + 19 02 11 + 19 02 99 + 19 12 10 + 19 12 11 + 19 12 12 + 20 03 01 + 20 03 99	30.000	100.000	Under tag
Bygnings- og nedrivningsaffald indeholdende PCB	Oplag af brokker til udskibning	17 09 02	10.000	25.000	Under tag
Jern, stål og metal		17 04 07 + 19 01 02 + 19 12 02 + 19 12 03 + 20 01 40	5.000	50.000	Fast belægning
Batterier	Mellemlagres inden oparbejdning i udlandet,	16 06 01 + 16 06 02 + 20 01 33 + 20 01 21 + 20 01 34	100	1.000	Under tag
Beton, mursten, tegl og keramik	Oplag og anvendelse til bundopbygning og interimsveje på virksomheden.	17 01 01 + 10 13 14 + 17 01 02 + 08 02 01 + 17 01 03 + 17 01 07 + 10 12 01 + 10 12 03 + 10 12 06 + 10 12 08 + 10 12 12 + 10 12 99 + 17 01 06 + 10 12 11	100.000	600.000	Belægning

Blæse- og slibemateriale	F.eks. sand og støv fra skæring, blæsning og slibning oplag til udskibning inden behandling i udlandet	10 11 13 + 10 11 14 + 12 01 16 + 12 01 17 + 12 01 20 + 12 01 21	10.000	10.000	Fast belægning
Aske, støv o. lign. materialer	F.eks. bioaske og flyveaske fra forbrændingsanlæg. Oplag til brug for bundopbygning eller lager inden nyttiggørelse	10 01 01 + 10 01 02 + 10 01 03 + 10 01 04 + 10 01 13 + 10 01 16 + 10 01 17 + 10 01 14 + 10 01 15 + 10 01 24 + 10 13 09 + 10 13 10 + 10 13 11 + 10 14 01 + 11 05 02 + 19 01 11 + 19 01 12 + 19 01 13 + 19 01 14 + 19 01 15 + 19 01 16 + 19 01 17 + 19 01 18 + 19 01 19 + 19 01 99 + 20 01 41	50.000	150.000	Fast belægning
Elektronik affald	Mellemlagres	20 01 23 + 20 01 35 + 20 01 36	5.000	20.000	Under tag
Isolationsmateriale	Oplag til oparbejdning inden nyttiggørelse i bl. a. asfaltindustrien	17 06 03 + 17 06 04	50.000	100.000	Fast belægning
Gips	Oplag til oparbejdning inden	02 04 02 + 10 13 01 + 10 13 04 + 17 08 01 + 17 08 02	30.000	50.000	Fast belægning

Glas	Mellemlagring, inden oparbejdning	15 01 07 + 10 11 03 + 10 11 05 + 10 11 11 + 10 11 12 + 16 01 20 + 17 02 02 + 19 04 01 + 19 12 05 + 20 01 02	30.000	50.000	Fast belægning
Have- og parkaffald	Oplag til oparbejdning inden nyttiggørelse andetsteds	19 05 03 + 19 05 99 + 20 02 01 + 20 02 02 + 20 02 03	50.000	100.000	Fast belægning
Jord, sand og sten	Oplag til sortering, biologisk rensning eller vask inden nyttiggørelse og udnyttelse af vaskede sten og sandfraktioner. Ikke genanvendelig jord vil blive slutanbragt iht. gældende lovgivning.	01 01 01 + 01 01 02 + 01 04 07 + 01 04 08 + 01 04 09 + 01 04 10 + 01 04 11 + 01 04 13 + 17 05 03 + 17 05 04 + 17 05 07 + 17 05 08 + 19 12 09 + 19 13 01 + 19 13 02 + 20 02 02	500.000	1.000.000	Fast belægning
Affald fra rensning af kloakker	Mellemlagring inden videre transport til nyttiggørelses anlæg, i DK eller udlandet.	20 03 06	5.000	10.000	Fast belægning
Boremudder	Oplag til afvanding inden nyttiggørelse	01 05 04 + 01 05 05 + 01 05 06 + 01 05 07 + 01 05 08 + 01 05 99	50.000	100.000	Fast belægning
Havbundssediment	Oplag til afvanding inden oparbejdning til udnyttelse som filler til industrien.	17 05 05 + 17 05 06	100.000	500.000	Fast belægning
Materiale fra sandfang og olieseparatorer	Afvandes inden videre forarbejdning i DK eller udlandet.	13 05 01 + 13 05 02 + 13 05 03 + 13 05 06 + 13 05 07 + 13 05 08 + 19 08 01 + 19 08 02	10.000	50.000	Fast belægning

<p>Slam</p>	<p>F.eks. fra spildevandsbehandling, bassiner, rengøring m.m. Oplag til afvanding og oparbejdning inden nyttiggørelse som gødning til landbruget.</p>	<p>02 01 01 + 02 02 01 + 02 02 04 + 02 03 01 + 02 03 05 + 02 04 03 + 02 05 02 + 02 06 03 + 02 07 05 + 03 03 09 + 03 03 11 + 04 01 06 + 04 01 07 + 04 02 19 + 04 02 20 + 05 01 09 + 05 01 10 + 06 05 02 + 06 05 03 + 07 01 10 + 07 01 11 + 07 01 12 + 07 02 11 + 07 03 10 + 07 03 11 + 07 03 12 + 07 04 11 + 07 04 12 + 07 06 11 + 07 06 12 + 10 01 20 + 10 01 21 + 19 08 05 + 10 11 19 + 10 11 20 + 10 12 13 + 19 02 05 + 19 02 06 + 19 08 08 + 19 08 11 + 19 08 12 + 19 08 13 + 19 08 14 + 19 08 99 + 19 09 01 + 19 09 02 + 19 09 03 + 19 09 06 + 19 11 05 + 19 11 06 + 19 13 03 + 19 13 04 + 19 13 05 + 19 13 06 + 19 13 07 + 19 13 08 + 11 01 09 + 11 01 10 + 05 01 03 + 20 03 04</p>	<p>50.000</p>	<p>200.000</p>	<p>Fast belægning</p>
-------------	---	--	---------------	----------------	-----------------------

<p>Filtermateriale (aktivt kul, filterkage o. lign.)</p>	<p>F.eks. aktivt kul, filterkage o. lign. Oplag som lager inden nyttiggørelse eller slutanbringelse andetsteds.</p>	<p>05 01 15 + 07 01 10 + 07 02 10 + 07 06 10 + 07 07 10 + 07 07 11 + 07 07 12 + 06 07 02 + 06 13 02 + 06 13 03 + 15 02 02 + 15 02 03 + 19 01 05 + 19 01 10 + 19 09 04 + 19 11 01 + 10 02 13 + 10 02 14 + 10 02 15 + 13 03 25 + 13 03 26 + 10 04 07 + 10 05 06 + 10 06 07 + 10 07 05 + 10 08 17 + 10 08 18 + 10 11 17 + 10 11 18 + 10 12 05 + 10 13 07 + 11 01 09 + 11 01 10</p>	<p>50.000</p>	<p>100.000</p>	<p>Fast belægning</p>
<p>Affald fra røggasrensning</p>	<p>Oplag som lager inden nyttiggørelse eller slutanbringelse andetsteds.</p>	<p>10 01 05 + 10 01 07 + 10 01 18 + 10 01 19 + 10 02 07 + 10 02 08 + 10 02 13 + 10 02 14 + 10 02 15 + 10 03 19 + 10 03 20 + 10 03 21 + 10 03 22 + 10 03 23 + 10 03 24 + 10 03 25 + 10 03 26 + 10 04 04 + 10 04 05 + 10 04 06 + 10 04 07 + 10 05 03 + 10 05 04 + 10 05 05 + 10 05 06 + 10 06 03 + 10 06 04 + 10 06 06 + 10 06 07 + 10 07 03 + 10 07 04 + 10 07 05 + 10 08 15 + 10 08 16 + 10 08 17 + 10 08 18 + 10 09 09 + 10 09 10 + 10 09 11 + 10 09 12 + 10 11 05 + 10 11 15 + 10 11 16 + 10 11 17 + 10 11 18 + 10 12 05 + 10 12 09 + 10 12 10 + 10 13 06 + 10 13 07 + 10 13 12 + 11 05 03 + 19 01 06 + 19 01 07 + 19 04 02 + 19 11 07</p>	<p>50.000</p>	<p>200.000</p>	<p>Fast belægning</p>



Micro-filler	Mikro-filler til nyttiggørelse som bundopbygning eller tilslag i beton til intern brug	10 13 13	200.000	500.000	Fast belægning
Støbemateriale	Oplag inden oparbejdning og nyttiggørelse andetsteds.	10 09 03 + 10 09 06 + 10 09 08 + 10 09 12 + 10 10 05 + 10 10 06 + 10 10 07 + 10 10 08 + 10 10 12 + 10 09 11 + 10 10 11	10.000	100.000	Fast belægning
Papir og pap		03 03 08 + 15 01 01 + 19 12 01 + 20 01 01	5.000	50.000	Under tag
Plast	Oplag skal fungere som lager for et evt. pyrolyseanlæg til omdannelse af plast til nye olieprodukter	02 01 04 + 07 02 13 + 12 01 05 + 15 01 02 + 16 01 19 + 17 02 03 + 19 12 04 + 20 01 39	50.000	200.000	Under tag
Storskrald	Mellemlagring inden forbrænding.	20 03 07	5.000	50.000	Under
RDF	Anvendes til energiformål	19.12.04 /19.12.10 19.12.11/19.12.12 03.03.07 / 03.03.10 03.03.11.	5.000	30.000	Indendørs
Træ	Oplag inden oparbejdning og nyttiggørelse F.eks. Spånpladefabrikker i DK eller udlandet.	02 01 07 + 03 01 01 + 03 01 04 + 03 01 05 + 03 01 99 + 03 03 01 + 15 01 03 + 17 02 01 + 17 02 04 + 19 12 06 + 19 12 07 + 20 01 37 + 20 01 38	10.000	50.000	Fast belægning
Tekstiler	Mellemlagring inden oparbejdning i DK eller udlandet.	19 12 08 + 20 01 10 + 20 01 11	1.000	25.000	Under

### **Nedknusning / flisning af beton, tegl eller træ.**

- Støj fra ovennævnte aktiviteter skal overholde virksomhedens generelle støjvilkår.
- Beton og tegl indeholdende farlige stoffer skal ved anvendelse følge bestemmelserne i restproduktbekendtgørelsen.
- Nedknust beton og tegl indeholdende PCB op til 0,1 mg / kg kan anvendes som jomfruelige materialer.
- Nedknust beton og tegl indeholdende PCB (målt ved kilden og i overfladen det sted, hvor koncentrationen vurderes at være højest) op til 2 mg / kg kan anvendes efter retningslinjerne i restproduktbekendtgørelsens BEK nr. 1672 af 15/12/2016 bilag 3 og 7.
- Nedknust beton og tegl indeholdende PCB (målt ved kilden og i overfladen det sted, hvor koncentrationen vurderes at være højest) over 2 mg / kg skal opbevares særskilt i hallen vist på side 9 og skal bortskaffes til miljøgodkendt modtager.
- **Større oplag af træ skal vurderes at bygnings- og beredskabsmyndigheden.**
- Alt brandbart materiale skal håndteres på tæt belægning med vægge af spuns eller beton.
- Bygge- og anlægsaffald, der indeholder asbest, skal afvises, og dette affald må ikke behandles på området. Alle leverancer kontrolleres ved visuel kontrol. I tilfælde af indhold af asbestholdige materialer kontaktes Randers Kommune som anvisningsmyndighed.
- Asbest vil blive bortskaffet ifølge Randers kommunes anvisning.
- Der må kun neddeles sorterede materialer. Blandinger må dog neddeles, såfremt det neddelte, skal nyttiggøres i denne blandede form.
- Neddelingsanlægget skal være forsynet med støvforebyggende foranstaltninger som f.eks. et vandings- eller sprinklersystem. Der må ikke forekomme efter tilsynsmyndigheden vurdering forekomme støvgener udenfor virksomhedens grund.
- Blandet bygge- og anlægsaffald, kildesorteret bygge- og anlægsaffald samt frasorterede materialer som f.eks. jern, isoleringsmaterialer, ledninger, træ, glaserede tegl, farvede sanitetsgenstande og diverse kunststoffer og plast, må kun opbevares og håndteres på befæstet areal med fald mod afløb eller sump,

hvorfra der sker kontrolleret afledning. Dette krav gælder ikke for uforurenede inert affald som f.eks. glas, beton og tegl

- Tætte belægninger skal være i god vedligeholdelsesstand. Utætheder skal udbedres så hurtigt som muligt, efter at de er konstateret.
- Affaldsarter der kan rubriceres som farligt affald skal altid håndteres efter gældende lovgivning.

#### **Jordkarteringsplads og jordrensningsplads.**

Der påregnes modtaget op til 1.000.000 ton jord inkl. muld årligt på anlægget. Materialerne modtages i henhold til bekendtgørelse om jordflytning. Jordanalyser skal foretages i overensstemmelse med de til enhver tid gældende udgaver af Jordflytningsbekendtgørelsen (Bekendtgørelse om anmeldelse og dokumentation i forbindelse med flytning af jord) og Miljøstyrelsens liste over kvalitetskriterier i relation til forurenede jord. Jorden modtages som udgangspunkt kun med et indhold af fremmedstoffer op til Miljøstyrelsens afskæringskriterier.

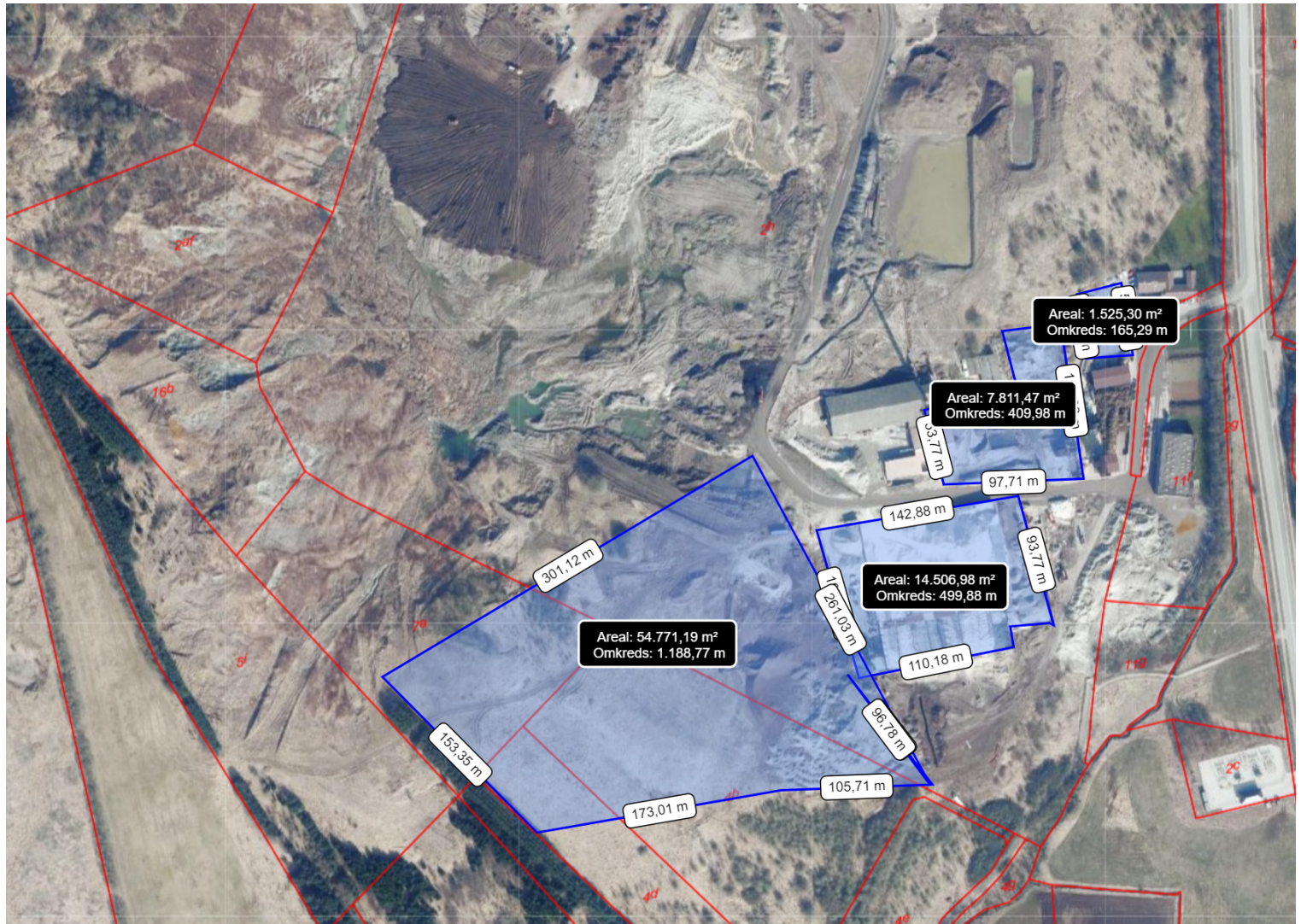
- Ren jord og lettere forurenede jord kan i det omfang det ikke vaskes nyttiggøres på virksomhedens jordtip som er miljøgodkendt 31. august 2018.

#### **Jord over Miljøstyrelsens afskæringskriterier.**

Virksomheden kan modtage jord til rensning såfremt, at jorden efter rensning kan overholde Miljøstyrelsens afskæringskriterier.

- Arealer hvor der opbevares jord som er over Miljøstyrelsens afskæringskriterier skal være befæstet med tæt belægning med fald mod afløb som bortledes igennem sandfang, der er indrettet til tilbageholdelse / nedbrydning af mobile forureningselementer. Jf. Kort næste side.

**Arealer hvor der opbevares jord som er over Miljøstyrelsens afskæringskriterier, eller andre fraktioner som skal opbevares på fast bund, er vist på nedenstående kort:**



- Pladsen skal være indrettet, så de forskellige oplagsområder er afmærket, og således at det enkelte område er tydeligt afgrænset, og det klart fremgår, hvor de forskellige jordpartier skal opbevares.
- Alle arealer og belægninger skal være i god vedligeholdelsesstand. Utætheder, revner og tegn på nedbrydning skal udbedres straks efter at de er konstateret.

- Ved modtagelse jord som viser sig at indeholde forurenende stoffer ud over de i Tabel 2 angivne skal jorden opbevares på fast bund.
- Hvis der modtages jord som virksomheden ikke kan rense biologisk eller mekanisk således den kan overholde værdierne i tabel 2 skal dette ligge under tag indtil videre disponering til godkendt modtager. Den konkrete placering er vist på billede side 9.
- Modtages der jord indeholdende restprodukter eller andet affald i form af byggeaffald eller andre fremmedlegemer f.eks. asfalt, slagge, træ, plastik m.v. skal dette frasorteres og affaldet bortskaffes til godkendt modtager af de konkrete affaldsfraktioner.

### **Vaskeanlæg.**

Virksomheden råder i dag over flere sorteringsanlæg med vaskekapacitet til fremstilling af nye primære råstoffer til brug i bygge- og anlægsindustrien og til virksomhedens eget betonanlæg.

Anlæggene sigter efter at kunne vaske og genindvinde en samlet årlig mængde på 1.000.000 tons

- Råvaren til anlæggene består af jord med varierende forureningsstoffer og niveauer.
- Alle indgående mængder til vask opbevares og håndteres separat se kort matcher den foreslåede behandling.
- Produktionen vasken skal tilrettelægges, så de igangværende jordpartier har ensartede baggrundsværdier forureningskomponenter.
- Procesvand/vaskevand fra anlægget skal håndteres og opbevares forsvarligt under vasken, så spild og utilsigtede hændelser ikke kan forekomme.
- Alt vaskevand skal renses og genbruges på virksomheden.
- Filterkage fra kammerfilterpressen som opsamler den del af jorden, der ikke kan genvindes skal analyseres inden bortskaffelse. Filterkagefraktioner, der kan overholde kravene for lettere forurenede jord kan nyttiggøres i virksomhedens jordtip. Fraktioner der ikke overholder disse krav skal leveres til Fortum eller anden miljøgodkendt modtager af farligt affald.



- Alle genvundne råstoffer skal dokumenteres som beskrevet i følgende afsnit.

### **Beskrivelse af dokumentationskrav af upcyclet sand og sten**

#### Analyseparametre

For hvert parti jord, som påtænkes vasket skal der laves en vurdering af relevante analyseparametre. Til denne vurdering kræves en beskrivelse af den jord, der ønskes vasket. Der skal altid analyseres minimum følgende

- Kulbrinter
- PAH-forbindelser (7 stoffer)
- Tungmetaller (6 metaller)
- Valget af analyseparametre skal i hvert tilfælde godkendes af Randers Kommune inden vasken foretages.

### **Prøvetagningspraksis og analysefrekvens**

- Repræsentative jordprøver udtages som blandeprøver af mindst fem delprøver udtaget fra mile/jordbunke, som højst er 5 meter bred og 2,5 meter høj, jf. beskrivelse i Jordflytningsbekendtgørelsen.
- For hvert parti jord udtages fem jordprøver med en prøvefrekvens på én prøve pr. 30 tons.
- Hvis resultatet af de første fem prøver viser, at jorden højst er lettere forurenset, vil prøvefrekvensen for den resterende del af jordpartiet kunne ændres til en prøve pr. 120 tons efter aftale med Randers Kommune.
- Ved jordparti forstås en mængde jord, som stammer fra et afgrænset areal, og som indeholder de samme forureningskomponenter i samme forureningskategori.
- Ved særlige jordpartier kan der for udvalgte stoffer defineres en særskilt prøvefrekvens, afhængig af den jord der modtages til vask. Randers Kommune kan efter konkret vurdering definere en konkret prøvetagningsfrekvens.
- Brug af 50%-reglen accepteres ikke jr. Jordflytningsbekendtgørelsen.

### Kriterier for anvendelse af upcyclet sand grus og sten efter jordvask

- Sten kan betragtes som rene uden analyser, når de er blevet vasket jf. virksomhedens metodebeskrivelse for vaskeanlæggene.
- Lettere forurenede materialer kan anvendes til asfaltproduktion efter anmeldelse til Randers Kommune. Som vurderer og anviser materialerne.
- [Lettere forurenede materialer kan anvendes efter retningslinjerne Beskrevet i bekendtgørelse om anvendelse af restprodukter, jord og sorteret bygge og anlægsaffald \(Bek. Nr. 1672 af 15 december 2016\).](#)
- Ved lettere forurening forstås materialer, som overholder kravene for kategori 2 i Jordflytningsbekendtgørelsen og for øvrige stoffer overholder afskæringskriterierne efter Miljøstyrelsens liste over kvalitetskriterier i relation til forurenede jord.
- Rene materialer kan frit genanvendes som erstatning for primære råstoffer. Ved rene materialer forstås materialer, som overholder kravene for kategori 1 i Jordflytningsbekendtgørelsen og for øvrige stoffer overholder jordkvalitetskriterierne efter Miljøstyrelsens liste over.
- Ønskes materialerne anvendt til andet formål, skal dette godkendes af Randers Kommune.
- Løbende dokumentation for kontrol.
- Virksomheden skal sikre tilsynsmyndighedens kontrol af rensede materialer ved løbende opsamling af data for analyser samt udvejede mængder af sten, sand og grus. Disse oplysninger skal foreligge på en let tilgængelig og overskuelig form.
- Ovennævnte skal fremsendes løbende til tilsynsmyndigheden.

### Afvisning af jord.

- Såfremt der, mod forventning modtages jord på anlægget, som ikke overholder miljøgodkendelsens kriterier, oplagres denne jord særskilt. Der vil være tale om jord der ikke overholder Jordflytningsbekendtgørelsen (Bekendtgørelse om anmeldelse og dokumentation i forbindelse med flytning af jord) eller Miljøstyrelsens liste over kvalitetskriterier i relation til forurenede jord.
- Tilsynsmyndigheden hos den respektive kommunes, miljøafdeling kontaktes og oplyses om jorden. I samarbejde med tilsynsmyndigheden og andre relevante

myndigheder undersøges det hvorvidt andre modtageanlæg kan modtage / behandle jordpartiet.

- Der tages kontakt til transportør / kunde som informeres om at Nordic Waste ikke kan modtage jorden og kunden informeres om eventuelle andre 10

Tabel 2.

Stof	Maksimalt indhold i mg/kg TS
Bly	400 <sub>10</sub>
Cadmium	5
Kobber	1.000
Krom, total	1.000
Kviksølv	3
Zink	1.000
Arsen	40
Nikkel	120
PAH, total	40
Benz(a)pyren	3
Dibenz(a,h)anthracen	3
C <sub>6</sub> -C <sub>10</sub> kulbrinter	25
C <sub>10</sub> -C <sub>15</sub> kulbrinter	40
C <sub>15</sub> - C <sub>20</sub> kulbrinter	55
C <sub>20</sub> -C <sub>35</sub> kulbrinter	3000
C <sub>6</sub> -C <sub>35</sub> kulbrinter	100

### Betonblandeanlæg.

Virksomheden har etableret et betonblandeanlæg til fremstilling af fast belægning på genbrugscenteret samt fremstilling af betonklodser eller elementer til intern brug samt til salg i mindre omfang til bygge- og anlægssektoren.

Anlægget er et anlæg med en årlig produktionskapacitet på 20.000 – 30.000 tons.

- Tilslagsmaterialer til anlægget må alene bestå af rene produkter.



- Alle tilslag af genbrugsmaterialer skal forudgående godkendes af Randers Kommune.
- Som slipmidler anvendes vegetabiliske bionedbrydelige olier på ca. 1 palletank hver anden måned.
- Slipmidlerne skal opbevares så disse ved uheld løver ud i et overdækket kar hvorfra de kan opsamles.
- Betonbelægningerne vil blive mekanisk glittet, så overfladen opnår bedst styrke. Elementer og klodser vil ikke få ekstra overfladebehandling.
- Ved en produktion på ca. 25.000 tons beton fordelt over 48 uger er der estimeret et forbrug af 40 m<sup>3</sup> vand om ugen i selve betonen. Vandet hentes fra efterklaringsbassinet eller fra sedimenteringsbassinet ved efterbehandlingsanlægget.
- Vand fra vask af anlægget vil blive bundfældet i kar, og vandet genanvendes i produktionen. Slam tilføres bunken med betonbrokker.
- Cement, flyveaske, Micro silikat og pulverkalk samt øvrige pulverformige råvarer, der anvendes løbende i produktionen, håndteres i lukkede systemer.
- Afkast fra siloer skal tilsluttes silofiltre til rensning af fortrængningsluft med en "normal" udskilningsgrad på 99,9 %, og som tilbageføres direkte til siloen og
- Vedligeholdelse sker ifølge leverandøranvisninger. Tilsætningsstoffer med henblik på viskositet, hærdforhold mm. vil forekomme, men fabrikat er ikke valgt. Tilsætningsstoffer opbevares i palletanke ovenpå spildbakke med et forventet forbrug svarende til mellem 2-4 tanke om året.

#### **interimsveje på anlægget.**

Der vil blive anlagt nye interimsveje som adgangsveje til de nye placeret indenfor Lokalplan 705.

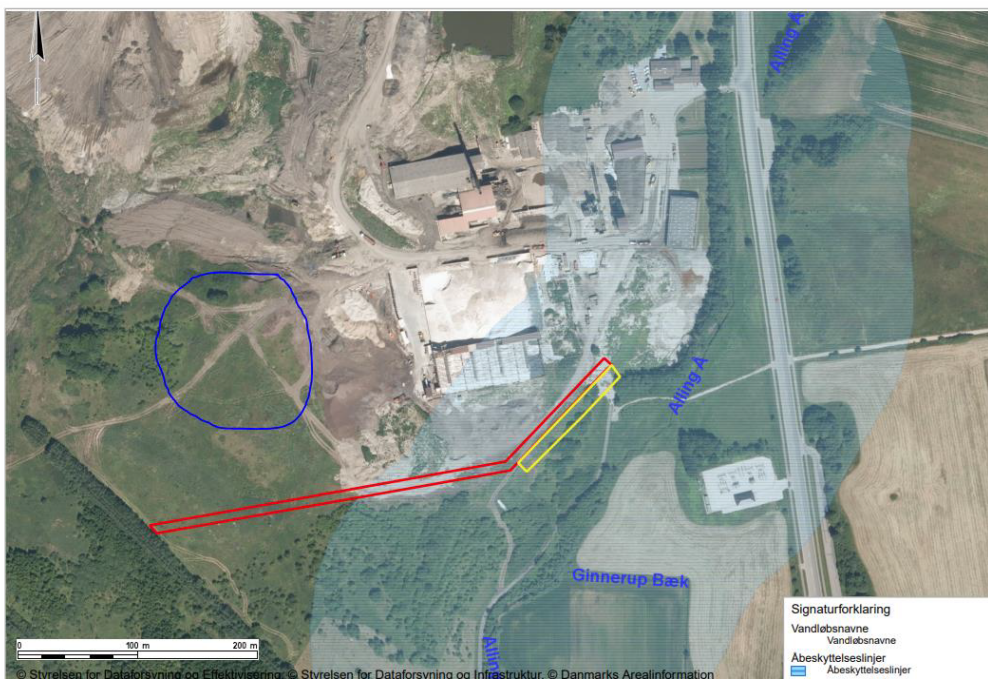
- Til konstruktion af vejene kan anvendes materiale omfattet af Restproduktbekendtgørelsen op til kat 2.

- Alle restprodukter, som overstiger kat 2. må ikke anvendes Uden konkret vurdering og godkendelse af Randers Kommune.

### Afskærmningsvold til sikring mod afstrømning af overfladevand til Alling å

Da Virksomheden er placeret i et område hvor undergrunden består af fed ikke gennemtrængelig ler vil nedbør strømme oven på jorden i stedet for at sive ned. Dette betyder sammen med topografien på stedet at nedbøren vil bevæge sig mod Alling å.

- For at sikre at vand der måtte have fået et indhold af forurenende stoffer ikke u rensat ender i åen skal der etableres en jordvold som afskæring mellem produktionsarealerne og naturområder som anvist med rød streg på kortet nedenfor.
- Jordvolden mod Alling å skal konstrueres i ren jord. som er den eksisterende overjord og kasseret ler, hvilket vil sikre genindbygning af ren og nærringsfattig jord.



- Volden skal etableres med en maksimal højde på 2 meter over eksisterende terræn.
- jordvolden bliver 4 meter bred og den vil have en hældning på 1:2.
- Jordvolden holdes sig minimum 5 meter fra lokalplanens afgrænsning jf. bestemmelsen i lokalplanens §9.4.

- Jorden skal analyseres pr 120 ton efter jordpakken på akkrediteret laboratorie.
- Voldene skal overdækkes med minimum 0,5 meter ren jord samt med markeringsnet imellem jordtyperne.
- Der fastsættes vilkår om at jordvolden skal henligge til naturlig opvækst af planter.
- **Voldens endelige udformning aftales nærmere med Randers Kommunes overfladevandsteam og naturteam.**
- Der etableres vandhåndtering langs voldens inderside i form af langsgående dræn der tilføres regnvandsbassin.

Inden jordvolden etableres skal følgende tilladelser foreligge.

- Dispensation fra åbeskyttelseslinjen (Naturbeskyttelsesloven § 16)
- En landzonetilladelse (Planloven § 35)
- Dispensation fra lokalplanen (Lokalplan 705)

#### **Kontrolfaciliteter.**

For at sikre et højt niveau af sikkerhed for at de modtagne jordmængder ikke afviger i indholdsstoffer fra det anmeldte indhold jf. Jordforureningsloven de analysedata som kommunen og virksomheden forudgående modtager fra leverandøren indføres en udvidet stikprøvekontrol.

- Til dette formål skal følgende tiltag iværksættes.
- Der etableres lokalitet, hvor jordpartier der af Randers Kommune er udpeget til stikprøvekontrol kan opbevares til analyser er modtaget og vurderet.
- Randers Kommune foretager en ugentlig kontrol foretaget af et akkrediteret laboratorie. Frekvens og omfang kan revideres af Randers Kommune efter vurdering af resultater efter et halvt år.

- Hvis stikprøven viser overskridelser i forhold til virksomhedens miljøgodkendelser skal virksomheden indhente en anvisning af jorden til alternativ bortskaffelse fra Randers Kommune.

### Laboratoriefaciliteter

Virksomheden har indrettet et forsøgsrum / laboratorie, som vist på kortet, til test af nye bæredygtige løsninger. Lokalet har tidligere været anvendt som elektronikværksted i Lecas tid og er et rum med mulighed for ventilation og uden afløb til kloak.

- Testformål, design og miljørisici skal forelægges myndighederne inden påbegyndelse og skal være i overensstemmelse med gældende arbejdsmiljølovgivning.
- Test kan ikke påbegyndes førend der er modtaget skriftlig accept heraf og dokumentation for overholdelse af evt. meddelte vilkår foreligger:
- Spildevand fra testanlæg må ikke bortledes uden forudgående accept fra Randers Kommune



**Modtagelse af og afvanding af boremudder.**

- Boremudder skal placeres på arealer markeret blå oversigtskort på side 21 opland 4, 5 eller 6.
- Afvanding af boremudder skal foregå på fast bund med kontrolleret afvanding.
- Den afvandede fraktion kan sidestilles med lettere forurenede jord.

#### **Modtagelse af og afvanding af havnesediment.**

- Havnesediment skal placeres på arealer markeret blå oversigtskort på side 21 opland 4, 5 eller 6.
- Den afvandede fraktion skal inden nyttiggørelse som minimum analyseres for minimum TBT og jordpakken.
- Overholder den afvandede fraktion kriterierne for lettere jord kan den nyttiggøres i virksomhedens jordtip.
- Overholder den afvandede fraktion ikke kriterierne for lettere jord skal den leveres til miljøgodkendt modtager eller renses så den kommer til at kunne overholde kriterierne for lettere jord kan den nyttiggøres i virksomhedens jordtip.

#### **Modtagelse af og afvanding af spildevandsslam.**

- Afvanding af spildevandsslam skal foregå på fast bund med kontrolleret afvanding.
- Slammet opbevares under tag.

#### **Modtagelse af gips og kalk til stabilisering af våde fraktioner.**

- **Gips og kalk til stabilisering af våde fraktioner** skal placeres på arealer markeret blå oversigtskort på side 21 opland 4, 5 eller 6.
- Den modtagne fraktion skal håndteres, så støvflugt hindres.
- Fraktionerne skal overholde kravene til kategori 2 i Restproduktbekendtgørelsen, medmindre andet er aftalt med Randers Kommune.
- Blandingsforholdet må ikke overstige 25%.

- Den stabiliserede fraktion skal analyseres og må ikke overstige Miljøstyrelsens afskæringskriterier ved nyttiggørelse.

#### **Modtagelse og oplag af plast og RDF og RDF (forblandet affald).**

- Oplag over 100 ton af plast eller RDF skal vurderes og godkendes af bygnings- og beredskabsmyndigheden inden modtagelse af fraktionen.
- Ved bortblæste plastmaterialer i omgivelserne kan Randers Kommune forlange oprydning / opsamling.
- Plast vil blive håndteret på fast belægning og med tilhørende vægge som forhindrer bortblæsning af fraktionen, derudover vil selve behandlingen ske i lukket hal.

#### **Modtagelse og oplag af blandet bygge- & anlægsaffald samt isolering.**

- Disse affaldstyper skal placeres på arealer markeret blå oversigtskort på side 21 opland 4, 5 eller 6.
- Affaldsfraktioner skal sikres mod vindflugt.
- Ved bortblæste fraktioner i omgivelserne kan Randers Kommune forlange oprydning / opsamling.
- Standardvilkårene som fremgår BEK nr. 2080 af 15/11/2021 Bekendtgørelse om godkendelse af listevirksomhed under plast vil ligeledes være gældende for nedbrydnings-affald og isolering.
- Bygningsaffald med cementbundne asbestfibre skal håndteres forsigtigt, så det ikke beskadiges og kan afgive asbeststøv. Såfremt der alligevel under håndteringen sker beskadigelser, skal det i befugt tilstand opbevares i egnet lukket, tæt emballage, der er mærket med oplysning om, at den indeholder asbest.

### **Modtagelse og oplag af flyveaske og slagger.**

- Virksomheden skal sikre at alle slutmodtagere af fraktioner indenfor dette område er godkendt til anvendelsen eller at anvendelsen overholder den gældende restproduktbekendtgørelse.
- Disse materialer skal placeres på arealer markeret blå oversigtskort på side 21 opland 4, 5 eller 6. På fastbund og overdækket for at undgå specielle forurenede stoffer i virksomhedens spildevand idet virksomhedens spildevand ender i Alling Å.
- Virksomheden skal udarbejde en driftsinstruks, der beskriver, hvordan personalet skal foretage nødvendig modtagekontrol, og hvordan de skal forholde sig i tilfælde af driftsforstyrrelser og uheld. Driftsinstruksen skal altid være tilgængelig for og kendt af personalet.
- Driftsinstruksen skal inden modtagelse af ovennævnte fraktioner forelægges og godkendes af Randers Kommune.
- Virksomheden må kun modtage, håndtere og modne slagge fra affaldsforbrænding med henblik på, at den efterfølgende kan genanvendes i bygge- og anlægsprojekter. Anvendelse skal følge bestemmelserne i restproduktbekendtgørelsen.
- Virksomheden må ikke modtage slagge med et indhold af uforbrændt organisk materiale på mere end 3 % TOC.
- Slaggen skal visuelt kontrolleres for uforbrændt organisk materiale ved modtagelsen uforbrændt kulstof og hurtigst muligt placeres i det dertil beregnede område. Hvis der er begrundet formodning om, at et leveret læs slagge, indeholder for meget uforbrændt organisk materiale, kan tilsynsmyndigheden forlange, at virksomheden udtager repræsentative prøver af enkelte, læs slagge og analyserer dem for TOC.
- Hvis virksomheden modtager slagge, der ikke er omfattet af virksomhedens miljøgodkendelse udenfor kategori i restproduktbekendtgørelsen og som det ikke umiddelbart er muligt at afvise, skal slaggen placeres i et særligt oplagsområde og hurtigst muligt bortskaffes. Se billede side 9.
- Pladsen skal være forsynet med et vandings- eller sprinklersystem, der effektivt kan befugte slagge eller udsorterede fraktioner både under oplag og sortering for at hindre støvgener. Opsamlet regnvand og perkolat skal benyttes så vidt muligt frem for grundvand.

- Pladsen skal indrettes og renholdes, så vindflugt af uforbrændt affald hindres. Uforbrændt affald uden for virksomhedens areal skal fjernes.
- Pladsen skal indrettes, så alt perkolat og overfladevand håndteres i overensstemmelse med virksomhedens vandhåndteringsplan,
- Alle arealer, hvorpå der opbevares, håndteres og transporteres slagge, skal være befæstet med en tæt belægning som f.eks. beton, cementstabiliseret slagge eller asfalt, der er indrettet med fald mod afløb, hvorfra der sker kontrolleret afledning.
- Arealerne der anvendes til dette formål, er sammenfaldende med arealer der kan anvendes til jord over Miljøstyrelsens afskærings kriterier. Arealerne fremgår af kort på side 21

#### **Bundopbygning indenfor Lokalplan 705.**

Virksomhedens skal i forbindelse med Lokalplan 705 have etableret et 6,6 ha betondæk og flere interimveje til området. Lokalplan 705 er udlagt på en af Danmarks største forekomster af fed Eocæn ler med plastiske egenskaber, hvilket vanskeliggøre bygningsarbejder. I notatet bilag 2 har virksomheden redegjort i detaljer for, hvordan opbygningen skal ske, og godkendelse hertil meddeles på følgende vilkår:

- Opbygningen må udelukkende ske under de i notatet beskrevne mægtigheder og fraktioner.
- Opbygningen skal sikre fraktionen mod infiltration af vand.
- Virksomheden skal fotodokumentere opbygningen.

#### **Anvendelse af Micro-filler:**

- Såfremt Micro-filler indbygges under bygninger og betondæk vurderes det, at der ikke er risiko for nedsivning og udvaskning af forurenende stoffer fra materialet. Og Micro-filler kan derfor indbygges her i maksimalt 10 meters dybde
- Micro-filler på øvrige arealer må kun indbygges hvis, at micro- filler kapsles inde, således der ikke sker infiltration af regnvand. Dette bør sikres ved omfangsdræn som indgår i virksomhedens vandhåndtering.



- Virksomheden skal foretage løbende kontrol og vedligeholdelse til sikring mod utætheder i betondækket. Oplysninger om dette punkt skal dokumenteres i virksomhedens egenkontrol.

#### **Oplag af hjælpestoffer**

- Flydende råvare, hjælpestoffer og olie- og kemikalieaffald skal opbevares i henhold til forskrift om opbevaring af olier og kemikalier i Randers kommune.
- Anvendte olietanke må IKKE nedgraves og skal derudover opfylde reglerne i gældende olietankbekendtgørelse (Miljøstyrelsens bekendtgørelse nr. 1257 af 27/11/2019).
- Der skal ved tankningsstedet forefindes materiale, der kan opsuge evt. spild. Spild bortskaffes i forhold til gældende regler på området.

Placering af tankanlæg:



### Driftsforstyrrelser og uheld.

- Tilsynsmyndigheden skal straks underrettes om driftsforstyrrelser eller uheld der kan medføre forurening af omgivelserne eller indebærer en risiko for det.
- Virksomheden skal følge den interne beredskabsplan som er vedlagt som bilag 12.

- Tilsynsmyndigheden inddrages i oprydningstiltag medmindre der er tale om et miljømæssigt marginalt problem.
- En skriftlig redegørelse for hændelsen skal være tilsynsmyndigheden i hænde senest 1 uge efter, at det er sket. Det skal fremgå af redegørelsen hvilke tiltag der vil blive iværksat for at hindre lignende driftsforstyrrelser eller uheld i fremtiden.

#### 1.2.4 Spildevand

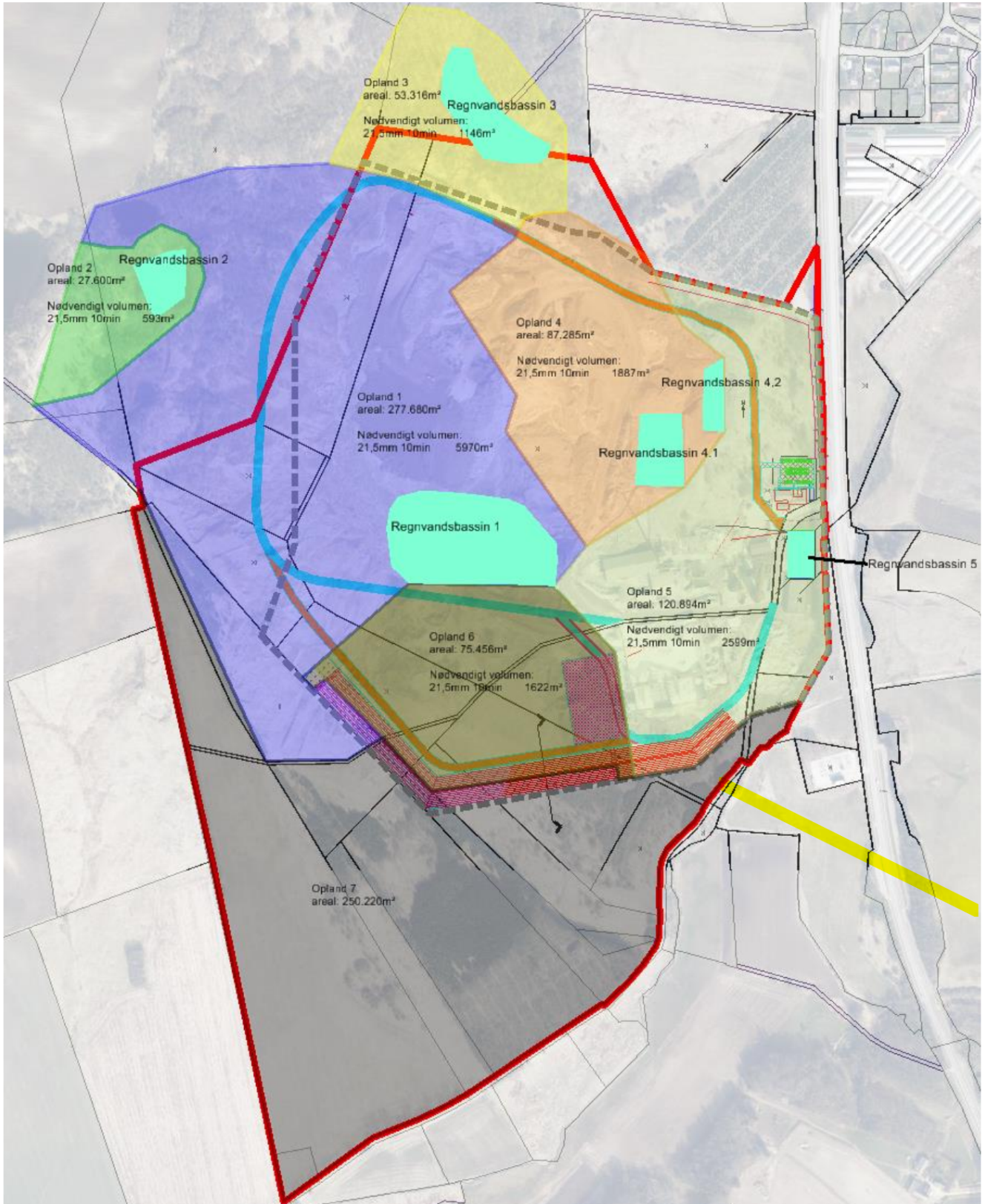
- Procesvand fra vaskeprocessen skal opfylde de vilkår som er stillet i forbindelse med denne godkendelse, beskrevet under afsnit om vaskeanlæg.
- Afledning af overfladevand fra virksomheden reguleres af særskilt spildevandstilladelse. Afledningen beskrives nærmere i godkendelsens bilag 5.
- Virksomhedens spildevandstilladelse regulerer udelukkende overfladevand fra virksomhedens produktionsarealer.
- Overfladevand, der stammer fra nedbør på natur eller landbrugsarealer, er ikke at betragte som spildevand, og er derfor ikke omfattet nærværende miljøgodkendelse eller virksomhedens spildevandstilladelse. Fremgår som delområde 7 på Kort over vandhåndteringsområder på virksomhedens arealer.

#### Spildevandstilladelse og vandhåndteringsplan.

- Udledning af vand til åen fra virksomhedens produktion og produktionsarealer må ikke forekomme.
- I særlige og uventede tilfælde vil der kunne ansøges om tilladelse til midlertidig udledning af Vand til Alling Å. Forudsætningen for en evt. tilladelse til en midlertidig udledning vil altid være at det omfattede vand er forudgående rensset i virksomhedens rensningsanlæg. En evt. tilladelse til udledning til Alling å vil ligeledes først kunne opnås såfremt der foreligger analyser af vandets indhold af miljøfremmede stoffer jf. miljøkvalitetskravene for overfladevand.
- **Håndtering af udledninger af rensset spildevand skal ske i overensstemmelse med en revideret spildevandstilladelse.**
- I forbindelse med revision af virksomhedens spildevandstilladelse vil Randers Kommune vurdere og afgøre hvorvidt der skal analyseres for andre stoffer.

- Virksomheden skal lade en uafhængig rådgiver udarbejde en vandhåndteringsplan som dokumenterer, at Randers Kommunes spildevandstilladelse overholdes.
- Vandhåndteringsplanen skal omfatte alle produktionsarealer på virksomheden
- Virksomhedens vandhåndteringsplan skal kontrolleres af en uafhængig rådgiver udpeget af Randers Kommune.
- Virksomhedens vandhåndteringsplan er nærmere beskrevet i godkendelsens bilag 6.
- Virksomheden har tilladelse til afledning af sanitært spildevand fra bygningerne A, B og C i mængder svarende til ca. 45 ansatte.

### Kort over vandhånderingsområder på virksomhedens arealer.



## 1.2.5 Luftforurening

### VENTILATION

- Såfremt der etableres ventilation fra bygning eller hal, hvor der opbevares eller håndteres affald, skal afkastet være opadrettet og føres mindst 1 meter over tagryg på det tag, hvor afkastet er placeret.
- Afkast fra punktudsugninger fra bygning eller hal skal være opadrettede og føres mindst 1 meter over tagryg på det tag, hvor afkastet er placeret.
- Såfremt der er afkast til det fri fra sikkerhedsmakulering, presning, balletering eller neddeling af papir, pap, plast eller datamateriale, skal det forsynes med et filter, der kan overholde en emissionsgrænseværdi for papirstøv på 10 mg/normal m<sup>3</sup>. Før filtret tages i brug, skal virksomheden indhente følgende leverandørplysninger:
- Dokumentation for at filtret ved den pågældende anvendelse kan overholde den krævede emissionsgrænseværdi og at leverandørens anvisninger om kontrol og vedligeholdelse af filtret følges.
- Oplysningerne kontrolleres skal opbevares på virksomheden og være tilgængelige for tilsynsmyndigheden. Filtret skal kontrolleres, vedligeholdes og udskiftes i overensstemmelse med filterleverandørens anvisninger. Kontrol af filtret skal dog altid som minimum omfatte en visuel kontrol hver tredje måned af dets korrekte funktion.

### Lugt.

- Driften af virksomheden må ikke give anledning til lugtgener, som efter tilsynsmyndighedens vurdering er væsentlige for omgivelserne.
- Hvis der uden for virksomhedens område konstateres støvgener, der efter tilsynsmyndighedens vurdering er væsentlige, kan tilsynsmyndigheden forlange, at støvende oplag overdækkes eller befugtes, og at der etableres afskærmning eller befugtning af håndteringsaktiviteterne.

### Støv.

- Virksomheden skal ved tilrettelæggelse af driften, herunder ved vanding eller befugtning, sikre, at der ikke opstår støvgener uden for virksomheden.
- Virksomheden skal ved synligt støv i 2 meters højde igangsætte en forebyggelse ved at holde køreveje og bar jord befugtet med vand fra virksomhedens bassin for rensat vand for at hindre støvflugt.

- Nedknusning af træ må ikke give anledning til støvgener, som efter tilsynsmyndighedens vurdering er væsentlige for omgivelserne.

### 1.2.6 Støj.

#### Vilkår til støj

- Virksomhedens samlede bidrag til det udendørs målte ækvivalente, korrigerede støjniveau i dB(A) må ikke overskride følgende grænser for de nævnte områdetyper udenfor virksomhedens grund:

Områdetyper:	Ma.-fre. kl. 07-14 Lør kl. 07-14	Ma.- fre. kl. 18-22 Lør. kl. 14-22 Søn- og helligdg. kl. 07-22	Alle dage kl. 22-07	Maksimalværdier 07.
Åbent land	55	50	35	55

- Ved tydelig hørbar impuls eller toner i en støjemission skal der medregnes et tillæg på 5 dB(A) til det målte støjniveau.

#### Egenkontrol

- Såfremt miljømyndigheden skønner det nødvendigt, skal virksomheden lade foretage støjmissionsmålinger eller støjberegninger der viser, at støjvilkårene er opfyldte. Dette kan maksimalt kræves en gang pr. år.
- Såfremt støjmålinger eller -beregninger viser overskridelser af de stillede støjvilkår, skal virksomheden sammen med målerapporten fremsende en handlingsplan der beskriver, hvilke tiltag virksomheden vil igangsætte for at vilkårene fremover kan overholdes samt en tidsplan herfor. Miljømyndigheden kan herefter forlange fornyede støjmålinger eller -beregninger.

**Måleforudsætninger.**

- Målinger skal udføres som:
- Akkrediteret teknisk prøvning af et akkrediteret laboratorium eller af et laboratorium, som beskæftiger personer, der er certificeret til at udføre "Miljømåling ekstern støj".
- Målingen skal udføres når arbejdsprocesserne er i fuld drift og skal foretages efter de retningslinjer, der er angivet i Miljøstyrelsens vejledning nr. 5/1984 om ekstern støj fra virksomheder, afsnit 7 og 9 samt Miljøstyrelsens vejledning nr. 6/1984 om måling af ekstern støj fra virksomheder.
- Støjberegninger skal udføres efter de retningslinjer, der fremgår af Miljøstyrelsens vejledning nr. 5/1993 om beregning af ekstern støj fra virksomheder.
- Resultatet af de udførte beregninger/målinger skal rapporteres i overensstemmelse med retningslinjerne for "Miljømåling - ekstern støj". Kopi af dokumentationen skal straks sendes til miljømyndigheden.

**1.2.7 Lavfrekvent støj og infralyd**

Vilkår for lavfrekvent støj og infralyd [dB re 20 µPa]

- Virksomhedens samlede bidrag til det indendørs målte støjniveau må ikke overskride følgende grænse.

Anvendelse		A-vægtet lydtrykkniv (10-160 Hz), dB	G-vægtet infralydniveau
Beboelsesrum, herunder i børneinst. og lignende	kl. 07.00 - 18.00	25	85
	kl.18.00 – 07.00	20	85
Kontorer, undervisningslokaler og andre lignende støjfølsomme rum		30	85
Øvrige rum i virksomheder		35	90



- Ovennævnte støjgrænser gælder indendørs i det mest støjbelastede rum i bygning udenfor ejendommens grund.
- Støjgrænserne gælder for ækvivalentniveauet over et måletidsrum på 10 min, hvor støjen er kraftigst.
- I tilfælde, hvor støjen er impulsagtig, skal der medregnes et tillæg på 5 dB(A) til det målte støjniveau.

#### **Egenkontrol.**

- Såfremt miljømyndigheden skønner det nødvendigt, skal virksomheden dokumentere, at godkendelsens krav til lavfrekvent støj og infralyd er opfyldt. Dette kan maksimalt kræves en gang pr. år.
- Såfremt målinger viser overskridelser af de stillede vilkår, skal virksomheden sammen med målerapporten fremsende en handlingsplan der beskriver, hvilke tiltag virksomheden vil igangsætte for at vilkårene fremover kan overholdes samt en tidsplan herfor. Miljømyndigheden kan herefter forlange fornyede målinger.

#### **Måleforudsætninger:**

- Støjmålingen skal udføres af et firma, som er akkrediteret af DANAK eller godkendt af Miljøstyrelsen til at udføre målinger af lavfrekvent støj og infralyd.
- Målingen, der skal udføres på et tidspunkt, hvor hele virksomheden er i fuld drift, skal foretages efter de retningslinjer, der er angivet i miljøstyrelsens orientering nr. 9/1997 om lavfrekvent støj, infralyd og vibrationer i eksternt miljø, afsnit 3.4
- Resultatet af de udførte beregninger/målinger skal rapporteres i overensstemmelse med de generelle forskrifter i Miljøstyrelsens vejledning nr. 6/84 og med kravene til "Miljømåling - eksternt støj". Kopi af dokumentationen skal straks sendes til miljømyndigheden.

#### **1.2.9 Affald**

- Farligt affald skal opbevares på fast bund og på en sådan måde at læk på den største beholder kan tilbageholdes og opsamles. Samtidigt skal affaldet opbevares overdækket.

- Olieprodukter eller andre flydende kemikalier eller affaldsarter, såvel nyt som brugt, skal opbevares i tætte, lukkede beholdere, Beholderne skal opbevares under tag og være beskyttet mod vejrlig. Oplagspladsen skal have en tæt belægning og være indrettet således, at spild kan holdes inden for et afgrænset område uden mulighed for afløb til jord, grundvand, overfladevand eller kloak. Området skal kunne rumme indholdet af den største beholder, der opbevares. Ovenstående gælder ikke for oplag i tanke omfattet af bekendtgørelse om indretning, etablering og drift af olietanke, rørsystemer og pipelines.
- Hvis der på virksomheden er påfyldningsstude for olieprodukter, herunder motorbrændstof, fastsætter godkendelsesmyndigheden følgende vilkår:
- Påfyldningsstude og aftapningsanordninger for olieprodukter, herunder motorbrændstof, skal placeres inden for konturen af en tæt belægning med kontrolleret afledning af afløbsvandet. Alternativt skal eventuelt spild opsamles i en tæt spildbakke eller grube. Udendørs spildbakker eller gruber skal tømmes, således at regnvand i bunden maksimalt udgør 10 % af spildbakkens eller grubens volumen. Overjordiske tanke med fyringsolie og motorbrændstof skal sikres mod påkørsel.
- Affald skal bortskaffes korrekt og med henblik på en så stor grad af genanvendelse som muligt. På den baggrund stilles der krav til, at affald skal håndteres og bortskaffes i overensstemmelse med Randers Kommunes regulativ for erhvervsaffald. Dette sikrer korrekt bortskaffelse og sortering af affaldsfraktioner med henblik på bortskaffelse til genanvendelse hvis muligt.
- Støvende affald skal opbevares i tætte, lukkede emballager eller på anden måde sikres mod støvflugt.
- Affald der ikke kan genanvendes eller nyttiggøres til anden anvendelse skal bortskaffes til miljøgodkendte anlæg.

#### **1.2.10 Journalføring og kontrolrutiner**

##### **Forurenede- og lettere forurenede jord.**

- Virksomheden skal mindst 1 gang årligt foretage en visuel kontrol af alle tætte belægnings samt gruber. Dette kan gøres etapevist. Utætheder skal udbedres, så hurtigt som muligt efter at de er konstateret.
- Virksomheden skal mindst 2 gang årligt foretage en visuel kontrol af betonarealer indenfor lokalplan 705. Dette kan gøres etapevist. Utætheder skal udbedres, så hurtigt som muligt efter at de er konstateret.
- Tilsynsmyndigheden kan kræve, at virksomheden lader en uvildig sagkyndig foretage dette eftersyn, dog højst 1 gang hvert tredje år. Hvis der er etableret drænledninger, der udleder til prøvetagningsbrønd eller -brønde, med henblik på

at belægningens tæthed kan eftervises, indsætter godkendelsesmyndigheden vilkår om egenkontrol i form af prøvetagning og analyser for tungmetaller, dog højst hver tredje måned.

### **Driftsjournal**

Virksomheden skal føre en driftsjournal med angivelse af:

- Dato for og resultat af inspektioner samt eventuelt foretagne udbedringer af tætte belægnings eller gruber.
- Dato for hvornår der er modtaget affald, der ikke er omfattet af virksomhedens miljøgodkendelse, og hvordan den blev håndteret og bortskaffet.
- Ved udgangen af hvert kvartal registreres mængden af affaldsfraktioner, der er oplagret.
- Årlig rapportering af affaldsarter, mængder og ende destinationer. Registreringen laves efter EAK koder. Indsendes til Affaldsdata systemet og til tilsynsmyndigheden i februar i det følgende år, hvis forlangt.
- Driftsjournalen skal opbevares på virksomheden i mindst 5 år og skal være tilgængelig for tilsynsmyndigheden.

## **2. VURDERING OG BEGRUNDELSE**

### **2.1 Hovedhensyn ved meddelelse af godkendelsen**

Randers Kommune vurderer, at virksomheden kan drives på stedet i overensstemmelse med planlægningen for området samt at godkendelsens vilkår vil kunne overholdes.

En stor del af virksomhedens aktiviteter indgår i en bæredygtighedsdagsorden. Det er virksomhedens ønske om at udvide aktiviteterne indenfor vask og genanvendelse af sand, sten og grus efter vask, der nødvendiggør etableringen af lokalplan 705 og den nærværende revision af virksomhedens miljøgodkendelse. Det er virksomhedens forventning at kunne levere op til 25 % af råstofbehovet. Det er Randers Kommune holdning at det er hensigtsmæssigt at fremme cirkulære tiltag

Godkendelsens vilkår er stillet med udgangspunkt i ansøgningens beskrivelser og de bekendtgørelser der knytter sig til de produkttyper der håndteres på virksomheden.

## **2.2 Placering/fysisk planlægning/Natur**

Virksomheden er placeret i landzone i en tidligere lergrav og fabrik for letklinke fabrikation. Virksomheden er omfattet af lokalplan 705.

Virksomheden har søgt og fået tilladelse efter § 33 stk. 2. til at igangsætte bygge og anlægsarbejder inden denne godkendelse er meddelt.

### **VVM-vurdering af lokalplan.**

Randers Kommune har i forbindelse med udarbejdelsen af lokalplan 705 for virksomhedens erhvervsområde udarbejdet en miljørapport for området ved Gl. Århusvej. Samt et tillæg til Kommuneplan 2021 Lokalplan 705.

### **VVM-afgørelse.**

Randers Kommune har foretaget en VVM-screening af den fremsendte ansøgning om tilladelse til udvidelse ressourcecenteret indenfor Lokalplan 705 på adressen Gl. Århusvej 110, 8940 Randers SV vurderet, at etableringen på det pågældende sted ikke vil påvirke miljøet væsentligt og derfor ikke er omfattet af bestemmelserne om VVM-pligt efter § 2 stk. 2 i Lovbekendtgørelse nr. 4 af 03/01/2023 vurdering af visse offentlige og private anlægs virkning på miljøet (VVM) i medfør af lov om planlægning. Det vil sige at ressourcecenteret ikke skal behandles yderligere efter VVM reglerne.

Randers Kommune har på baggrund af miljørapporten vurderet, at etableringen på det pågældende sted ikke vil påvirke miljøet væsentligt og derfor ikke er omfattet af bestemmelserne om VVM-pligt efter § 2 stk. 2 i Lovbekendtgørelse nr. 4 af 03/01/2023 om vurdering af visse offentlige og private anlægs virkning på miljøet (VVM) i medfør af lov om planlægning.

### **Natur.**

Godkendelse af virksomheder efter miljøbeskyttelsesloven skal vurderes i ht. Habitatbekendtgørelsen, jf. § 8, stk7. pkt. 6.

Virksomhedens arealer vurderes konkret heller ikke, at rumme forekomster eller potentielle levesteder for beskyttelseskrævende arter efter naturbeskyttelseslovens § 29a (og habitatdirektivets bilag IV).

Det er således Randers Kommunes samlede vurdering, at virksomhedens aktiviteter ikke medfører væsentlig påvirkning af Natur 2000 områder eller bilag IV arter. Der er derfor ikke foretaget yderligere konsekvensvurdering.

Ifølge § 6 habitatbekendtgørelsen kan kommunen ikke give tilladelse, hvis anlægget efter nærmere vurdering viser sig at kunne skade et internationalt naturbeskyttelsesområde.

En udledning fra en virksomhed, kan potentielt påvirke arter eller naturtyper, som Natura 2000-områder er udpeget for at beskytte. Det gælder også udledninger, der ligger opstrøms sådanne områder, bl.a. som følge af transport af forurenende stoffer via vandløb.

Det er i udledningstilladelsen foretaget en konkret vurdering af, at der kan gives tilladelse til udledningen, uden at virksomheden gør skade på nærmeste Natura 2000 område, nr. 14 Ålborg Bugt, Randers Fjord og Mariager Fjord, som virksomheden udleder til via Alling Å.

## **2.3 Indretning og drift**

### **2.3.1 Indretning**

Ressourcecentret indrettes så kommunens vilkår tidligere beskrevet kan overholdes. beskrivelser fremgår som indledende tekst ved vilkårene. Samtidigt er de nye elementer i denne godkendelse beskrevet mere udførligt i godkendelsens bilag.

### **2.3.2 Forbrug og oplag af hjælpestoffer**

Der anvendes dieselbrændstof til driften af nødvendige entreprenørmaskiner. Mængden er ukendt.

### **Solceller.**

Virksomheden påtænker at forsyne tagflader på deres nye haller indenfor lokalplan 705 med solceller.

### **2.3.3 Driftstid**

Virksomheden vil være i drift hverdage kl. 07.00 – 18.00 på hverdage.

## **2.4 Spildevand**

Virksomheden producerer sanitært spildevand fra ca. 45 ansatte.

Spildevand fra Ressourcecentret afledes i overensstemmelse med virksomhedens spildevandstilladelse Dateret december 2018. Der er i den forbindelse stillet krav om etablering af rensningsbassiner med forsinkelse inden udledning til recipienten, og der er fastsat grænseværdier for en række stoffer i udledningen. Rensningen i bassiner skulle sikre, at miljøkvalitetskravene i vandløbet kan overholdes. Efterfølgende har virksomheden etableret et sandfilter- og kulfilteranlæg til rensning af overfladevand inden udledning til Alling Å. Virksomheden har stadig problemer med at overholde grænseværdierne angivet i tilladelsen.

Virksomheden har på denne baggrund fremsendt forslag til en fremtidig håndtering af overfladevand fra det efterbehandlede areal samt de befæstede arealer på virksomheden. Virksomheden vil tilbageholde vandet i bassiner og genbruge vandet til vaskeprocesser. Planen er, at der kun skal afledes vand til recipienten fra et slutbassin, når det overholder grænseværdierne for stofferne angivet i en ny tilladelse.

Når der udledes til recipienten fra virksomheden, vil udgangspunktet stadig være, at der ikke afledes mere end 10 l/s, og at grænseværdierne i tilladelsen af 13. december 2018 for flg. stoffer overholdes:

Total SS
<b>BTEX</b>
- Benzen
- Toluen
- Ethylbenzen
- Phenol
- Xylener (o-, p- og m-xylen)
<b>PAH'er</b>
- Benz(a)pyren
- Fluoranthen
- Benz(a)anthracen
- Dibenz(a,h)anthracen
<b>Tungmetaller</b>
- Arsen
- Bly
- Cadmium
- Chrom
- Kobber
- Nikkel
- Zink

I forbindelse med at virksomheden ønsker mulighed for at modtage nye affaldsfraktioner, kan der komme krav til andre stoffer.

## 2.5 Luft

Virksomheder af nærværende type giver typisk anledning til luftforurening af følgende karakter. Dog er der visse typer af processer ikke er relevante her, disse er udelukkende medtaget for fuldstændigheden skyld og for eventuelle fremtidige forhold hvor de kunne blive relevante

- Støv fra interntransport og håndtering af jord.
- Støv fra knusning af beton, tegl og træ.
- Støv fra neddeling af isoleringsmaterialer.
- Støv fra håndtering af øvrige genanvendelige materialer.

## 2.6 Støj

Af udendørs støjklender på grunden forekommer intern transport med gummiged og lastbil. Samt maskiner til nedknusning

Støj herfra vil ske indenfor hverdage kl. 06.00 – 18.00

## 2.7 Lavfrekvent støj og infralyd

Da lavfrekvent støj og infralyd er vanskelig at forudsige, er der valgt at stille vilkår vedr. lavfrekvent støj og infralyd. Vilkårene er stillet efter Miljøstyrelsens orientering nr. 9/1997 – Lavfrekvent støj, infralyd og vibrationer i eksternt miljø.

- Der er ikke opstillet anlæg på virksomheden, som umiddelbart vurderes at give anledning til overskridelser af støjvilkårene for lavfrekvent støj og infralyd. På den baggrund er der ikke stillet krav om støjdokumentation af lavfrekvent støj og infralyd. Der er dog stillet vilkår om, at dokumentation kan forlanges hvis miljømyndigheden finder det nødvendigt.

## 2.8 Vibrationer

Da vibrationer er vanskelige at forudse, er der valgt at stille vilkår vedr. vibrationer. Vilkårene er stillet efter Miljøstyrelsens orientering nr. 9/1997 – Lavfrekvent støj, infralyd og vibrationer i eksternt miljø.

- Der er ikke opstillet anlæg på virksomheden, som umiddelbart vurderes at give anledning til overskridelser af vilkårene for vibrationer. På den baggrund er der ikke stillet krav om støjdokumentation af vibrationer. Der er dog stillet vilkår om, at dokumentation kan forlanges hvis miljømyndigheden finder det nødvendigt.

## **2.9 Affald**

Nordic Waste A/S er tilmeldt dagrenovationsordning, dagrenovation fra bortskaffes via den kommunale dagrenovationsordning og olieaffald afleveres til godkendt modtager. Bortskaffelsen sker i overensstemmelse med Randers Kommune regulativ for erhvervsaffald.

## **2.10 Jord og grundvand**

### **Ølst – Hydro geologisk vurdering**

Danish Stevedore Holding A/S søger om tilladelse efter miljøbeskyttelseslovens § 33 til at etablere et Genbrugscenter på ejendommen. Der er i forbindelse med miljøgodkendelsen af Ølst Jordtip gennemført en Hydro geologisk vurdering der viser at ejendommen er særdeles velegnet til nærværende type aktiviteter.

Projektet vurderes derfor ikke at være i strid med drikkevandsinteresserne. Dette begrundes blandt andet med, at der ikke er udpeget drikkevandsinteresser på lokaliteten. Desuden ligger nærmeste vandværker med en stor afstand til projektområdet på 2,7 kilometer. Ved projektet er det primære grundvandsmagasin i kalken beskyttet af minimum 45 meter fede sammenhængende lerlag og magasinet er spændt.

## **2.11 Bedst tilgængelige teknik (BAT)**

Der er ikke batnoter eller breffnoter på området.

## **3. TIDSBEGRÆNSNING OG RETSBESKYTTELSE**

### **3.1 Tidsbegrænsning**

Der gælder ingen tidsbegrænsning af miljøgodkendelsen.



Hvis der foretages væsentlige ændringer i indretning eller drift i forhold til det godkendte, skal dette i god tid meddeles tilsynsmyndigheden, som skal tage stilling til, om ændringen kræver en ny miljøgodkendelse / tillæg til nærværende miljøgodkendelse.

### **3.2 Hovedhensyn ved meddelelse af godkendelsen**

#### **Ansøgning**

Nordic Waste A/S søger en tilladelse efter miljøbeskyttelseslovens § 33 at etablere et Genbrugscenter på ejendommen matr. 2h m.fl. Ølst by, Ølst.

Der er tidligere tildelt en § 52 stk. 2 dispensation på området for modtagelse af ren og lettere forurenede jord, dateret den 30. august 2018. Der er endvidere meddelt godkendelse efter Miljøbeskyttelseslovens § 33 dateret den 31. august 2018 til anvendelse af disse jordtyper i forbindelse med efterbehandling af det tidligere lergrav.

Ressource-center ønskes placeret i de tiloversblevne fabriksfaciliteter fra den tidligere letklinikfabrik og i overensstemmelse med lokalplan 705 for området.

#### **Vurdering af det ansøgte:**

Det er Randers Kommunes vurdering af ansøgningen at det vil være muligt at anvende området til det ansøgte når blot miljøgodkendelsens retningslinjer følges.

Det er samtidigt Randers Kommunes opfattelse at det er at foretrække at de tidligere fabriksfaciliteter bringes i anvendelse til erhvervsformål fremfor de bare står og forfalder. Samtidigt finder Randers Kommune at lokaliteten i forhold til sårbarhed er velegnet til anvendelse til genbrugs- og nyttiggørelsesformål.

## **4. UNDERRETNING**

Følgende er underrettet om godkendelsen:

- Danmarks Naturfredningsforening, lokalkomité. [randers@dn.dk](mailto: randers@dn.dk)
- Region Midt. [morten.steen@ru.rm](mailto: morten.steen@ru.rm)

Godkendelsen vil endvidere blive offentliggjort på Randers Kommunes hjemmeside.

## 5. KLAGEVEJLEDNING

Denne afgørelse kan påklages til Miljø- og Fødevareklagenævnet jf. miljøbeskyttelseslovens kapitel 11.

### Hvem kan klage?

Denne afgørelse kan påklages til Miljø- og Fødevareklagenævnet af:

- Ansøger
- Enhver, der må antages at have en individuel, væsentlig interesse i sagens udfald
- En berørt nationalparkfond oprettet efter lov om nationalparker.

Afgørelser efter kapitel 5 vedrørende miljøgodkendelse kan desuden påklages af

- Lokale foreninger og organisationer, som har en væsentlig interesse i afgørelsen
- Landsdækkende foreninger og organisationer, hvis hovedformål er beskyttelse af natur og miljø
- Landsdækkende foreninger og organisationer, som efter deres formål varetager væsentlige rekreative interesser, når afgørelsen berører sådanne interesser.

*Afgørelser efter kapitel 11 a* kan påklages af de personer m.v., der er nævnt i ovenstående punkt 1, 2 og 4-6.

Danmarks Naturfredningsforening og Danmarks Sportsfiskerforbund kan påklage visse større sager efter kapitlerne 6, 7 og 8 efter miljø- og fødevareministerens nærmere bestemmelse.

En klage over tilladelsen har ikke opsættende virkning på retten til at udnytte tilladelsen, medmindre Miljø- og Fødevareklagenævnet bestemmer andet jf. miljøbeskyttelseslovens § 96. Dette giver dog ingen begrænsninger i Miljø- og Fødevareklagenævnet adgang til at ændre eller ophæve den påklagede tilladelse.

### Hvordan klager jeg?

Du klager via Klageportalen, som du finder på [www.borger.dk](http://www.borger.dk) og [www.virk.dk](http://www.virk.dk). Klagen sendes herefter gennem Klageportalen til Randers Kommune.

Klagen skal være indgivet inden fire uger efter denne afgørelse er meddelt. Er afgørelsen offentligt bekendtgjort, regnes klagefristen dog altid fra bekendtgørelsen. Klagen er indgivet, når den er tilgængelig for Randers Kommune i Klageportalen.

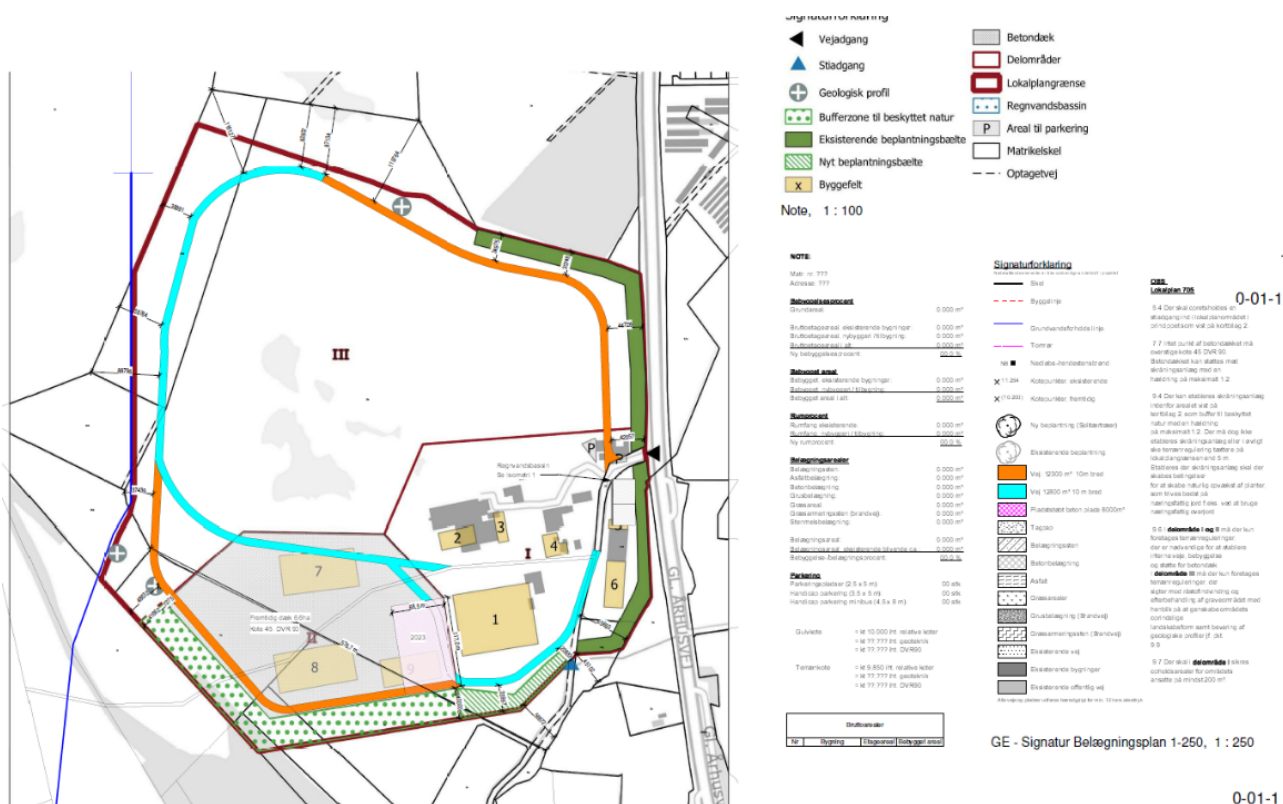
Når du klager, skal et gebyr på kr. 900 for private. Virksomheder og organisationer skal betale et gebyr på 1.800 kr. Du betaler gebyret med betalingskort på Klageportalen.

Du kan læse mere om klagens behandling på Miljø- og Fødevareklagenævnets hjemmeside [www.nmkn.dk](http://www.nmkn.dk)

### Kan jeg blive fritaget for brug af Klageportalen?

Hvis du ønsker at blive fritaget for at bruge Klageportalen, skal du sende en begrundet anmodning herom til Randers Kommune via e-mail [natur@randers.dk](mailto:natur@randers.dk) eller med almindelig post til Randers Kommune, Teknik og Miljø, Odinsgade 9, 8900 Randers C. Randers Kommune videregiver anmodningen til Miljø- og Fødevareklagenævnet, som beslutter, om du kan blive fritaget.

### Bilag 1: Beliggenhedsplan



Anlægsplan		Beliggenhedsplan	
Byggeplads: Gammel Årtuevej 110,	Papir: A2	Dato: 06.01.2023	Projektleder: Ejnar Jensen
Matrikel nr.:	Inl.: HHS	MM: As indicated	Majl: Eje@nordicwaste.dk
Foretøblig		Mobil: 60608905	

## Bilag 2 Notat om Microfiller



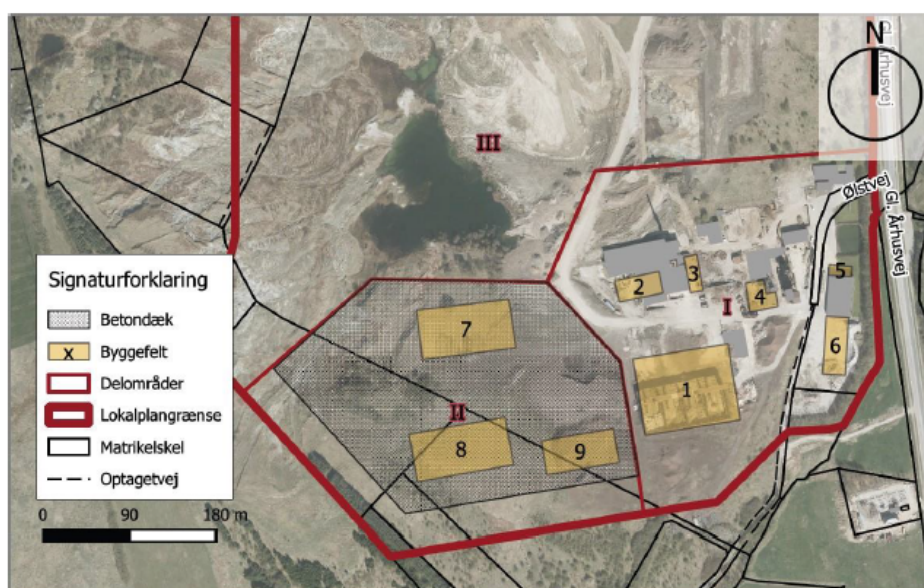
Miljøansøgning  
for nyttiggørelse  
af mikrofiller og  
bioasker under  
plads.

Adresse: Gl. Aarhusvej 110, 8940 Randers

Matr. nr.: 7a, Ginnerup By, Ølst m fl.

### 1 STAMDATA

Kommune	Randers
OSD	Nej
Indvindingsopland	Nej (Nordvestlige hjørne strejfer indvindingsopland til Krstrup vandværk)
Nitræfølsomt område	Nej
Kortlagt ejendom	731-00307 er beliggende udenfor projektområde
Områdeklassificeret areal	Nej
Vejareal	Nej



Oversigt over projektområde.

Grundvandsforhold oversigtskort.



Projektområde er markeret med orange.

## 2 PROJEKTET

### 2.1 Ansøgningens baggrund og omfang

Lokalplan 705 har muliggjort en udvidelse af Nordic Waste A/S' aktiviteter med et betondæk og tilhørende haller. Med projektet er det ønsket at afgrave et større område syd og vest for eksisterende bygninger fri for klinkmateriale, som på nuværende tidspunkt ligger tilbage efter ejendommens tidligere anvendelse som graveområde for Leca Danmark A/S. Efter afgravning og bortkørsel af materialet udjævnes terrænet, og der etableres fornøden bundopbygning med henblik på at skabe en stor, stabil flade, som belægges med beton.

Herpå opføres tre nye haller i størrelsen 50x100 m med en maksimal bygningshøjde på 20 m. Den ene hal skal benyttes til vaskeanlæg, mens de to andre haller skal benyttes til modtagelse og håndtering af forskellige affaldsfraktioner.

I forbindelse med etableringen af pladsen skal denne sikres med en stabil bundopbygning.

Til brug for bundopbygningen ønskes indbygning og nyttiggørelse af restproduktet Microfiller fra cementproduktion. Der er tale om "white micro filler (HMF)" og "bypass microfiller (BMF)". Derudover ønskes anvendelse af bioaske fra Verdo Randers til yderkanterne for at kunne trykaflaste anlægsprojektets vægge.

Produkterne ønskes genanvendt som erstatning for primære råstoffer som sand og grus. Microfilleren udlægges derfor terrænnært på en bund af fed Eocæn ler over grundvandsspejlets niveau og under varig fast 20 cm fiberbeton. Da området er planlagt udjævnet over et større areal, ca. 79.000 m<sup>2</sup>, ønskes indbygningen at ske med 10 m vertikal udbredelse. Grunden til stor vertikal opbygning, skyldes at området er præget af fed Eocæn ler med plastiske egenskaber.

## 2.2 Nyttiggørelse fremfor deponi af microfillere og bioaske

Mikrofiller vurderes at kunne høre ind under affaldsbekendtgørelsens betegnelse for Affald fra fremstilling af cement, kalk og mørtel og produkter baseret herpå fast affald fra røggasrensning indeholdende farlige stoffer EAK 10 13 13 og Verdos aske vurderes som EAK kode 10.01.15 og 10.01.17.

Lokalplan 705 er udlagt på en af Danmarks største forekomster af fed Eocæn ler med plastiske egenskaber. Ydermere er området præget af forskellige opfyldninger og ændringer i det naturlige landskab. Dette vanskeliggør byggeri i den ønskede skala, og derfor skal alt fyldmateriale, som ikke er intakt ler bortgraves, og det vurderes at skulle foregå ned til omkring kote 40 for at få hele områdets areal inkluderet. For at opnå et ligeligt fordelt tryk over hele arealet er det nødvendigt med en ensartet afgravning og kote. Dette giver et opfyldningslag på 10 meter for at opnå den, i lokalplan 705, vedtagne slut kote på 50. Det ensartede lag sikrer imod forskydninger både sidevejs, men også imod at leret kvælder. Der bliver i den endelige geotekniske rapport redegjort for kvældforsøg udført fra boreri på området.

Microfillerens høje kalkindhold ønskes udnyttet som en del af den kalkstabilisering af leret, som er nødvendig for en blivende pladsopbygning. Der er umiddelbart identificeret to nøgleparametre i forhold til stabiliteten: 1) Ved afgravningen aflastes leret, hvorved kvældningsrisikoen materialiseres, og der er derfor behov for en bundopbygning med høj densitet, og 2) i snitfladen mellem den intakte ler og de nye opfyldningsmaterialer skal der etableres en overgang med høj friktionskoefficient. Microfilleren vurderes at kunne opfylde begge parametre; Microfilleren har en høj densitet på 2,7 ton pr. m<sup>3</sup> (tal opgivet af Aalborg Portland), og dermed en densitet, der er væsentligt højere end jomfruelige råstoffer som leca, sand og grus. Herudover vil kalken reagere med leret og give kalkstabiliseringen og dermed en høj friktionskoefficient i snitfladen mellem intakt ler og de nye opfyldningsmaterialer. Bioaskernes densitet er væsentligt lavere og fungerer dermed som et ideelt produkt imod de ydre grænser af betonpladsen, jf. nærmere nedenfor.

Ved anvendelse af de ovenstående produkter sikrer vi dermed en stabil pladsopbygning, hvor produkternes egenskaber er ideelle til formålet, og hvor produktet således ikke blot fungerer som erstatning for jomfruelige råstoffer. Projektet har dermed et nyttigt formål og skal dermed anerkendes som et nyttiggørelsesprojekt fremfor en deponiaktivitet.

### 3 MILJØVURDERING

#### 3.1 Geologi

Boringsprøver gengivet i tidligere geoteknisk rapport fra området viser, at der øverst i alle borer er truffet fyldlag i mægtigheder på mellem 1,10 og 5,55 meter. Lagtykkelsen af fyldlagene er størst i den østlige del af området. Fylden består af le-rede og muldede lag, og der konstateres et indhold af løse letklinker i opfyldningen.



Oprindelige undersøgelsesområde

I boring B108 beliggende i projektområdet for udvidelsen afløses fylden af et smalt lag af postglacial flydejord (0,55m). Herunder og lige under fylden i de øvrige borer og til boringernes bund træffes intakte leraflejringer, udelukkende i form af meget fedt paleogent ler. Der er tale om højplastisk ler fra eocæn perioden (Øst-formationen), der ikke er gennemboret ved boringernes bund. Leret er i flere borer glacialt forstyrrede i toppen af lagfølgen.

Boring 106, 107 og 108 er alle beliggende indenfor projektområdet.

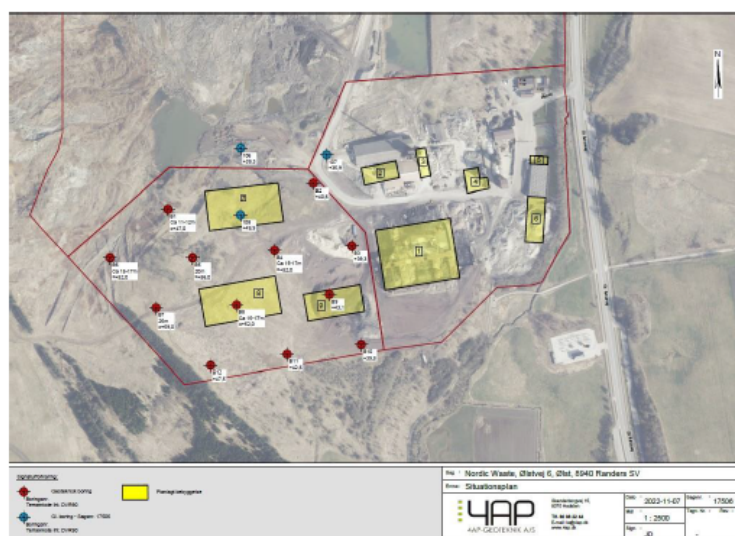
Boring nr.	Terræn Kote DVR90 [m]	Vandspejl Kote DVR90 [m]	Fyld Recent Mægtighed [m]	Flydejord Postglacial Mægtighed [m]	Ler* Eocæn Mægtighed [m]
B201	+38,8	-	3,30	-	46,7↓**
B101	+48,3	-	4,35	-	10,65↓
B102	+42,4	-	1,10	-	8,90↓
B103	+37,4	-	5,20	-	4,80↓
B104	+36,0	-	5,55	-	4,45↓
B105	+35,9	-	2,20	-	7,80↓
B106	+39,3	-	1,40	-	8,60↓
B107	+35,9	-	3,40	-	6,60↓
B108	+49,9	-	3,10	0,55	11,35↓

- ↓ Truffet ved boringens bund.
- \* Paleogent meget fedt ler. Stedvist glacialt forstyrret/omlejret i toppen af lagfølgen.
- \*\* Til dels også fra Paleocæn

Boring 106 og 107 er ført til 10 m u.t., mens B108 er udført som foret boring til 15 m u.t.

Boring B201 er ført til 50 m u.t. for at beskrive lermægtigheden i området og dermed robustheden.

Der er ydermere foretaget nye borer, hvor ovenstående konklusioner bekræftes.



Der er foreløbig udført 5 borer, som generelt møder et øverste fyldlag i mægtigheder på mellem 1,10 og 7 meter. Lagtykkelsen af fyldlagene er størst i den østlige del af



området. Fylden består af lerede og muldede lag, og der konstateres et indhold af løse letklinker i opfyldningen. Herefter træffes intakte leraflejringer, udelukkende i form af meget fedt paleogent ler.

7 yderligere boringer vil blive udført, inden den færdige geotekniske rapport bliver udarbejdet. Denne rapport vil indeholde dokumentationen og metodebeskrivelse af anlægsprojektet. Nærværende notat tager udgangspunkt i de eksisterende undersøgelser og danner de foreløbige konklusioner omkring anlægsprojektet, hvilket med overvejende sandsynlighed bliver bekræftet af den endelige rapport.

### **3.2 Vandindvinding og drikkevandsinteresser**

Området ligger uden for indvindingsopland og ligger udenfor for drikkevandsinteresser. Det nordvestlige hjørne af pladsen ligger på indvindingsopland for Kristrup Vandværk, men dette område er udenfor lokalplansområdet. I afsnit 5 pladsopbygning, hvortil der henvises, er der redegjort for afværgeforanstaltningerne i forhold til udvaskning.

### **3.3 Recipienter**

Nærmeste recipient er Alling Å med tilløb fra Ginnerup bæk. Vandløbet er beliggende syd for virksomheden. Alling Å er betegnet som et spildevands- og landbrugs-påvirket vandløb.

### **3.4 Arealanvendelse**

I forbindelse med etablering af pladsen på området vil det blive sikret, at der ikke bliver mulighed for kontakt med microfillerne. Dette gøres ved at etablere varig fast belægning på området bestående af 20 cm støbt beton.

Der er ikke flygtige stoffer i microfillerne og bioaskekerne, og dermed ingen sundhedsmæssig risiko for indeklimaet i eventuelle fremtidige bygninger ovenpå produkterne.

I forbindelse med bygge- og anlægsarbejderne under etableringen af betondækket, herunder bundopbygningen, skal der tages nødvendige arbejdsmiljømæssige hensyn så som at sikre, at produkterne ikke støver, at folk i kontakt med microfillerne bærer handsker og arbejdstøj, der ikke giver mulighed for hudkontakt. Personlige værnemidler såsom støvmaske er nødvendige. De konkrete byggetekniske beskrivelser er beskrevet i afsnit 5 pladsopbygning

Der produceres årligt ca. 10.000 tons BMF, hvoraf ca. 3.000 tons bruges i asfaltbindere. Dermed kan de resterende ca. 7.000 tons BMF anvendes til anlægsprojekter eller til f.eks. asfaltindustrien eller som erstatningsmateriale til grus og sand.

#### Hvid Microfiller

Efter de 5 hvide ovne er der etableret elektrofiltre, der udskiller hvidt støv (HMF) fra røggassen. Fra elektrofiltrene transporteres den hvide microfiller enten til anvendelse i den grå ovn 87 eller til siloer, hvorfra den sælges direkte eller anvendes i blandingscement. Den resterende microfiller, der ikke bliver solgt til anlægsprojekter mv., køres på virksomhedens miljøgodkendte fyldplads.

Aalborg Portland producerer årligt ca. 20.000 tons HMF, hvoraf ca. 6.000 tons returneres til ovnene, svarende til at der årligt kan anvendes op til ca. 14.000 tons HMF til anlægsprojekter eller til f.eks. asfaltindustrien eller som erstatningsmateriale til grus og sand.

#### Bioaske

Bioaskekerne er et resultat af Verdos produktion af varme og el fra afbrænding af træpiller og flis. Her opstår en biobundaske og en bioflyveaske, som har nogle geotekniske gode egenskaber for at trykafleste den sokkel/væg som ønskes i forbindelse med afgrænsningen imellem opbygningen af betonpladen og det omkringliggende område.

#### Anvendte mængder til pladsopbygning

Til opbygningen af pladsen skal der bruges i alt ca. 790.000 m<sup>3</sup> materiale. Dette materiale ønskes tilført løbende og over en længere årrække.

## 4 OPFYLDNINGSPRODUKTERNE

### **Microfillere**

Microfillere opstår som produkter efter rensning af afkast fra cementovnene i elektrofiltre. Produkternes nærmere oprindelse er beskrevet nedenfor.

#### Bypass Microfiller

Ved ovn 87 på Aalborg Portlands anlæg er der etableret et støvdræn, der kan bypasse op til 15 % af røggassen, som har til formål at nedbringe alkali- og chlorindholdet i klinkerne og i ovnsystemet, hvilket har muliggjort øget anvendelse af alternativt brændsel. Bypass-støvet (BMF) med højt indhold af alkalichlorider udskilles med et elektrofilter, hvorefter den rensede delmængde af røggassen ledes tilbage til ovnprocessen. Fra elektrofiltret transporteres bypass-microfilleren til en silo, hvorfra den anvendes til blandingscement. Den resterende microfiller, der ikke bliver solgt til anlægsprojekter, er hidtil blevet deponeret på virksomhedens miljøgodkendte fyldplads.

## 4| OPFYLDNINGSPRODUKTERNE

### **Microfillere**

Microfillere opstår som produkter efter rensning af afkast fra cementovnene i elektrofiltre. Produkternes nærmere oprindelse er beskrevet nedenfor.

#### Bypass Microfiller

Ved ovn 87 på Aalborg Portlands anlæg er der etableret et støvdræn, der kan bypasse op til 15 % af røggassen, som har til formål at nedbringe alkali- og chlorindholdet i klinkerne og i ovnsystemet, hvilket har muliggjort øget anvendelse af alternativt brændsel. Bypass-støvet (BMF) med højt indhold af alkalichlorider udskilles med et elektrofilter, hvorefter den rensede delmængde af røggassen ledes tilbage til ovnprocessen. Fra elektrofiltret transporteres bypass-microfilleren til en silo, hvorfra den anvendes til blandingscement. Den resterende microfiller, der ikke bliver solgt til anlægsprojekter, er hidtil blevet deponeret på virksomhedens miljøgodkendte fyldplads.

### **Bilag 3: Dispensation fra åbeskyttelseslinjen**

Dato: 28-06-2023 /Journalnummer: 01.05.02-P25-5-23

## Dispensation fra åbeskyttelseslinjen til at udvide regnvandsbassin på Gl. Århusvej 110, 8940 Randers SV

Der meddeles hermed dispensation fra naturbeskyttelseslovens § 16 (åbeskyttelseslinjen) til at udvide et eksisterende regnvandsbassin på matr.nr. 11f Ølst By, Ølst beliggende Gl. Århusvej 110, 8940 Randers SV.

Dispensation er meddelt i henhold til naturbeskyttelseslovens § 65.

Beliggenheden af regnvandsbassinet og udvidelsen fremgår af kortet på side 2.

Dispensationen er givet på følgende vilkår:

- En del af det eksisterende læhegn umiddelbart øst for regnvandsbassinet (grønt område på figur 1, side 2) skal bevares. Dette er med henblik på at mindske oplevelsen af erhvervsbygninger og tekniske anlæg i landskabet. Dette vilkår bortfalder hvis erhvervsaktiviteterne fra Nordic Waste A/S engang i fremtiden ophører.
- Beplantning omkring regnvandsbassinet må ikke være højstammede træer. Hvis der påtænkes beplantning omkring bassinet, skal det være hjemmehørende arter af græsser, urter eller lave buske. Beplantningen kan eventuelt tage udgangspunkt i DCE-rapporten *Planter til minivådområder*.<sup>1</sup>



Figur 1 - Luftfoto fra 2022. Arealet med rødt omrids angiver hvor regnvandsbassinet skal udvides. Den blå skravering angiver omfanget af åbeskyttelseslinjen som afkastes af Alling å. Arealet med grønt omrids er

<sup>1</sup> Strandberg, B., Olesen, A., Thieme, K., Skipper, L., Clausen, K.K., Kanstrup, N. & Riis, T. 2019. Planter til minivådområder. Aarhus Universitet, DCE – Nationalt Center for Miljø og Energi, 138 s. - Videnskabelig rapport nr. 334 <http://dce2.au.dk/pub/SR334.pdf>

*det eksisterende læhegn som ifølge vilkåret for dispensationen skal bevares. Vilkåret ophører såfremt at erhvervsaktiviteterne fra Nordic Waste A/S i fremtiden ophører.*

### **Baggrund for afgørelsen**

Dispensationen er givet på grundlag af oplysningerne i jeres ansøgning og efterfølgende korrespondance med kommunen. Det forudsættes, at det ansøgte udføres som beskrevet i ansøgningsmaterialet.

I den aktuelle sag er der tale om at det eksisterende regnvandsbassin ønskes udvidet med 600 m<sup>2</sup> mod nord. Bassinet skal anvendes til modtagelse af overfladevand og opsamling af rensset vand til brug for støvbekæmpelse, hjulvask og brugsvand i vaskeanlæg.

Regnvandsbassinet er placeret ca. 13 meter vest for Alling å som afkaster en åbeskyttelseslinje.

Afgørelsen er truffet ud fra en række vurderinger i henhold til naturbeskyttelsesloven (§ 16) og til habitatbekendtgørelsen (§§ 6 og 10 jf. § 7). De nærmere vurderinger er beskrevet i vedlagte bilag.

Der er ved afgørelsen lagt vægt på, at

- åens værdi som levested for plante- og dyreliv kan opretholdes efter udvidelsen eftersom det ansøgte vil medføre at mindre overfladevand udledes til Alling å,
- der ikke sker nogen væsentlig ændring af åens værdi som landskabselement på dette sted, da området allerede er forstyrret med erhvervsaktiviteter og byggeri,
- det ansøgte er en udvidelse til et eksisterende regnvandsbassin,
- det ansøgte hermed ikke vurderes at stride imod formålet med naturbeskyttelsesloven § 16 og habitatbekendtgørelsen §§ 6 og 10.

### **Andre tilladelser**

Udvidelsen kan kræve yderligere tilladelser hos Randers Kommune, f.eks. landzonetilladelse samt byggetilladelse.

### **Klagevejledning**

Denne afgørelse kan påklages til Miljø- og Fødevarerklagenævnet jf. naturbeskyttelseslovens § 86 (og se endvidere § 78 og § 87).

### **Hvem kan klage?**

- ansøgeren,
- ejeren af ejendommen,
- offentlige myndigheder,
- en berørt nationalfond oprettet efter lov om nationalparker
- lokale foreninger og organisationer, som har væsentlig interesse i afgørelsen, og
- landsdækkende foreninger og organisationer, som har beskyttelse af natur og miljø eller rekreative interesser som formål.

### **Hvordan klager jeg?**

Du klager via Klageportalen, som du finder på [www.kpo.naevneneshus.dk](http://www.kpo.naevneneshus.dk) eller ved at søge efter "klageportalen" på [www.borger.dk](http://www.borger.dk) og [www.virk.dk](http://www.virk.dk). Du skal logge på med NEM-ID.

Klagen sendes automatisk gennem Klageportalen først til Randers Kommune. Hvis Randers Kommune fastholder afgørelsen, sender Randers Kommune klagen videre til klagenævnet via klageportalen. Du får besked om videresendelsen.

Klagefristen udløber 4 uger efter, at denne afgørelse er meddelt. Er afgørelsen offentligt bekendtgjort, regnes klagefristen dog altid fra bekendtgørelsen. Klagen er indgivet, når den er tilgængelig for Randers Kommune i Klageportalen.

Når du klager, skal betales et gebyr på kr. 900 for private. Virksomheder og organisationer skal betale et gebyr på 1.800 kr. Du betaler gebyret med betalingskort på Klageportalen. Gebyret tilbagebetales hvis du får medhold i klagen.

Du kan læse mere om klagens behandling på Miljø- og Fødevarerklagenævnets hjemmeside [www.naevneneshus.dk](http://www.naevneneshus.dk)

Miljø- og Fødevareklagenævnet afviser din klage, hvis du sender den uden om klageportalen, medmindre du er blevet fritaget for brug af klageportalen. Hvis du ønsker at blive fritaget for at bruge klageportalen, skal du sende en begrundet anmodning til Miljø- og Fødevareklagenævnet. Nævnet afgør herefter, om du kan fritages for at bruge klageportalen. [Se betingelserne for at blive fritaget.](#)

### **Må tilladelse udnyttes, hvis jeg klager?**

En rettidig klage har opsættende virkning, medmindre Miljø- og Fødevareklagenævnet bestemmer andet. Det betyder, at tilladelse eller godkendelse ikke må udnyttes, førend klagefristen udløbet, eller, hvis der er klaget over afgørelsen, før Miljø- og Fødevareklagenævnets afgørelse foreligger.

Hvis du vil indbringe afgørelsen for domstolene, skal det ske inden 6 måneder fra modtagelsen af dette brev jf. naturbeskyttelseslovens § 88.

Hvis dispensationen ikke udnyttes inden 3 år, bortfalder den.

### **Lovgrundlag**

Bekendtgørelse af lov om naturbeskyttelse, nr. 1392 af 4. oktober 2022 (naturbeskyttelsesloven).

Bekendtgørelse om udpegning og administration af internationale naturbeskyttelsesområder samt beskyttelse af visse arter, nr. 2091 af 12. november 2021 (habitatbekendtgørelsen).

### **Dine persondata**

I forbindelse med denne skrivelse har Randers Kommune registreret oplysninger om dig – få mere at vide via linket: [Randers Kommunes behandling af dine persondata.](#)

### **Kopi til:**

Ejer

Miljøstyrelsen, e-mail: [mst@mst.dk](mailto:mst@mst.dk)

Friluftsrådet, e-mail: [oestjylland@friluftsradaet.dk](mailto:oestjylland@friluftsradaet.dk)

Danmarks Naturfredningsforenings Randers, e-mail: [dnranders-sager@dn.dk](mailto:dnranders-sager@dn.dk)

Dansk Ornitologisk Forening, København, e-mail: [natur@dof.dk](mailto:natur@dof.dk)

DOF-Randers, e-mail: [Randers@dof.dk](mailto:Randers@dof.dk)

Museum Østjylland, e-mail: [Arkaeolog@museumoj.dk](mailto:Arkaeolog@museumoj.dk)

Landbrugs- og fiskeristyrelsen, e-mail: [mail@fisk-st.dk](mailto:mail@fisk-st.dk)

Dansk Sportsfiskerforbund, e-mail: [post@sportsfiskerforbundet.dk](mailto:post@sportsfiskerforbundet.dk)

Dansk Sportsfiskerforbund, e-mail: [lbt@sportsfiskerforbundet.dk](mailto:lbt@sportsfiskerforbundet.dk)

Dansk Sportsfiskerforbund, e-mail: [Jankarnoe@gmail.com](mailto:Jankarnoe@gmail.com)

Danmarks Sportsfiskerforbund, e-mail: [oestjylland@sportsfiskerforbundet.dk](mailto:oestjylland@sportsfiskerforbundet.dk)

Dansk Fritidsfiskerforbund, e-mail: [erling@e-frahm.dk](mailto:erling@e-frahm.dk)

Dansk Fritidsfiskerforbund - Arne Rusbjerg, e-mail: [teamstr@gmail.com](mailto:teamstr@gmail.com)

Dansk Forening for Rosport, e-mail: [dffr@roning.dk](mailto:dffr@roning.dk)

Dansk Kano og Kajak Forbund, e-mail: [miljo@kano-kajak.dk](mailto:miljo@kano-kajak.dk)

#### **Bilag 4: Grundlaget for dispensationen fra åbeskyttelseslinien**

##### **Beskrivelse af det ansøgte**

På ejendommen ligger i dag virksomheden Nordic Waste, som bl.a. modtager forurenede jord, som renses/vaskes og herefter kan jorden afleveres tilbage til industrien som genvundne råstoffer. I forbindelse med øgede mængder af regnvand/overfladevand ønskes det eksisterende regnvandsbassin udvidet med 600 m<sup>2</sup> mod nord.

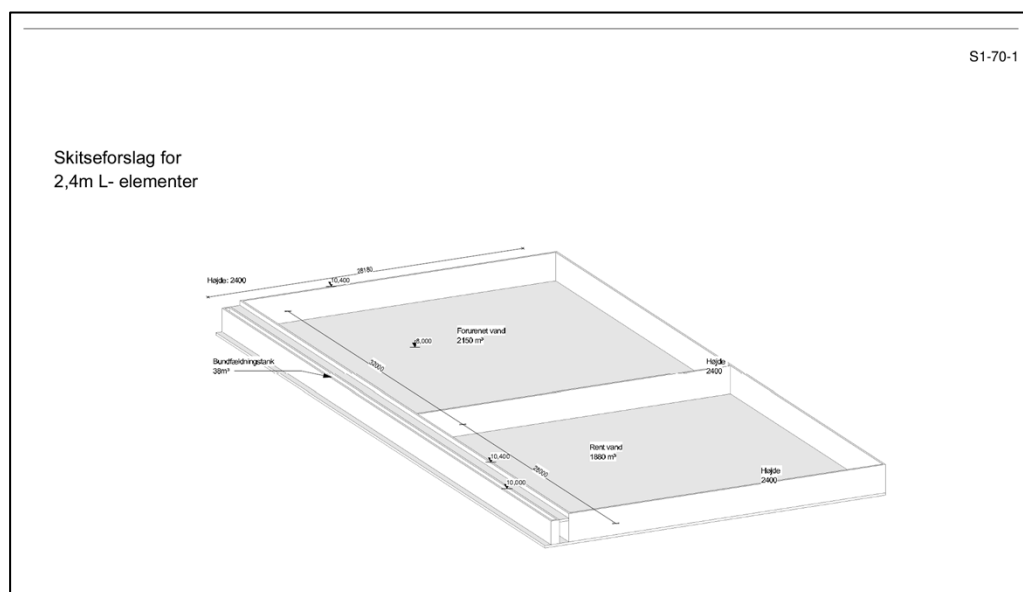
Regnvandsbassinet er placeret ca. 13 meter vest for Alling å som afkaster en åbeskyttelseslinje.

Bassinet skal anvendes til modtagelse af overfladevand og opsamling af rensede vand til brug for støvbekæmpelse, hjulvask og brugsvand i vaskeanlæg. Bassinet ønskes ligeledes udvidet for at kunne håndtere de øgede vandmængder, og samtidigt sikre den nærliggende Alling å mod utilsigtede hændelser.

Virksomhedens fremtidige vandbehov gør, at den ikke ønsker at udlede vand til Alling å, men hellere vil lagre vandet fra de regnfulde måneder til brug i de tørre måneder. Som en del af virksomhedens kommende anlægsprojekt, der efter planen gennemføres i 2023, ønskes der at blive etableret en permanent vandhåndteringsløsning, der indebærer, at vandet genbruges og udledning til åen undgås.

Virksomheden vil fremadrettet tilføre kemi til vand på samme måde som på kommunale rensningsanlæg for at kunne hæve kapaciteten i rensningsanlægget og dermed vil virksomheden kunne klare en 10 års hændelse og rensede vand på lager.

Bassinet forsynes med fire kamre for at give den bedste mulige sedimentation af opslæmmede materiale således at kulfilteranlægget fungerer optimalt. Det ene kammer i bassinet er forbeholdt vand der er rensede i kulfilteranlægget. Der etableres fast rørforbindelse med pumpe til sikring af, at det vil være muligt at pumpe vand tilbage til det øvre bassin i tilfælde af voldsomme regnmængder. Anlægget vil blive bygget med betonklodser eller L-elementer og med en coating på væggene så anlægget er vandtæt. En skitse af det ansøgte regnvandsbassin fremgår af figur 2.



Figur 2 - Skitse af det ansøgte regnvandsbassin. Bassinet vil bestå af flere kamre hvor nogle kamre vil indeholde forurenet vand, og den ene kammer vil indeholde vand der er rensset i kulfilteranlægget.

Skulle det blive nødvendigt at aflede vand til Alling å fra virksomheden vil det ske fra ovennævnte rentvandskammer efter at vandet er analyseret og Randers Kommune har kontrolleret og godkendt analysernes resultater.

Det eksisterende plantebælte umiddelbart øst for regnvandsbassinet vil være uændret. Anlægget vil blive beklædt med jord og beplantning på ydersiden så det skæmmer mindst muligt.

### Besigtigelse

Randers Kommune var d. 16-01-2023 på besigtigelse med henblik på at vurdere hvordan en udvidelse af det eksisterende regnvandsbassin vil påvirke områdets landskabelige værdi. Ved besigtigelsen blev der taget et foto af regnvandsbassinet fra et beskyttet overdrev umiddelbart øst for Gl. Århusvej (figur 3 og 4).

Området var kendetegnet ved megen forstyrrelse fra erhverv og bygninger. Området havde dermed ikke karakter af at være et uberørt ådalslandskab. Regnvandsbassinet var svært at erkende grundet eksisterende beplantning selvom man så det fra en højere terrænkote (figur 4).