



# Brugerundersøgelse på Genbrugspladsen i Ø. Tørslev



Målinger er udført fra den 13. – 16. juni 2012

## Indholdsfortegnelse:

1. Indledning.....	3
2. Metodebeskrivelse .....	3
3. Data.....	5
4. Konklusion.....	5
5. Bilag 1, regneark fra Microting A/S.....	6

# 1. Indledning

Erhverv har i 2010 – 2011 haft mulighed for at aflevere erhvervsaffald på de kommunale genbrugspladser mod betaling af et erhvervsaffaldsgebyr som opkræves ud fra CVR oplysninger.

I 2012 blev ordningen ændret, således at det kun var de virksomheder, der agter at benytte genbrugspladserne som skal betale. I den forbindelse indførte vi vores ”gamle” ordning med ”mærkat i ruden”.

I Affaldsbekendtgørelsen nr. 1.415 af den 12. december 2011, § 64 står der:

*Såfremt kommunalbestyrelsen tilrettelægger ordningen som betaling af et abonnement, jf. §62, stk. 2, skal kommunalbestyrelsen sikre, at der årligt senest 1. oktober er gennemført brugerundersøgelser på de genbrugspladser, som kommunens borgere og virksomheder anvender. Brugerundersøgelsen skal danne grundlag for fordelingen af omkostningerne mellem husholdninger og virksomheder. Undersøgelserne skal endvidere danne grundlag for beregning af gebyrer i overensstemmelse med § 63. stk. 2, 3 og 5, herunder indeholde opgørelser af de mængder af affald, som forskellige kategorier af virksomheder faktisk afleverer på genbrugspladsen.*

Vi har i år valgt at lave brugerundersøgelse på genbrugspladsen i Ø. Tørslev. I 2010 lavede vi en stor undersøgelse (fordelt over en hel uges åbningstid) på den store genbrugsplads i Randers. Vi ved af erfaring, at de 3 små pladser ligner hinanden på besøgstal og modtagne mængder.

Tidligere skulle der som minimum gennemføres brugerundersøgelser hvert 4. år, nu er der krav om årlige brugerundersøgelser.

Affaldskontoret sendte i december 2011 et brev ud til alle erhverv vedr. den nye mærkatordning med erhvervs adgang til genbrugspladserne, hvorpå den aktuelle virksomheds gebyrstørrelse var anført.

## 2. Metodebeskrivelse

Til opsamling af data har Randers Kommune indkøbt 2 stk. PDA'er ved firmaet Microting A/S, hvorpå spørgeskema var forhånds-indtastet. De indtastede data sendes via nettet til central opsamling. Vi har ikke ændret på spørgeskemaerne i forhold til sidste brugerundersøgelse.

Brugerundersøgelsen skal være så repræsentativ som muligt. Vi har lavet undersøgelsen på følgende dage og tidspunkter:

Dag	Tidspunkt
Onsdag, 13. juni 2012	13.00 – 16.30
Fredag, 15. juni 2012	10.00 – 13.00
Lørdag, 16. juni 2012	10.00 – 12.20

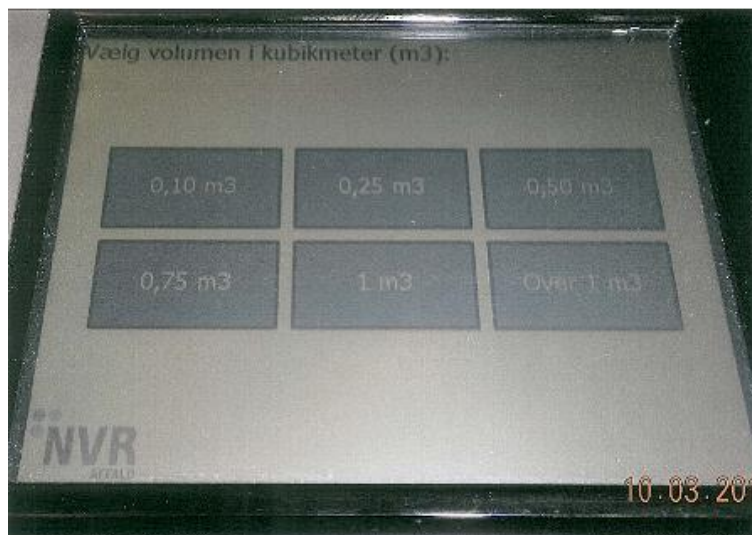
Der blev i perioden udført 239 interviews.

Brugerundersøgelsen var ikke annonceret i forvejen, folk skulle komme i samme antal, som de ellers ville have gjort.

Alle biler blev stoppet ved indkørslen på genbrugspladsen. Målingerne blev foretaget af én person.



Skærbilleder fra PDA'en med 1. spørgsmål om borgeren kom som erhverv eller privat



Skærbillede med volume registrering, som er et kvalificeret skøn.

### 3. Data

Alle data sendes dagligt til central opsamling ved Microting A/S. Microting A/S sender efterfølgende et samlet regneark med alle data.

#### **Besøg:**

Der kom 239 besøgende og heraf var 24 erhverv. Dvs. 10 % af de besøgende var erhverv.

Fordelingen af besøgende:	Antal	
Erhvervskunder (antal/%)	24	10%
Privatkunder (antal/%)	215	90%
Total (antal/%)	239	100%

#### **Mængderne:**

De 239 besøgende kom med ca. 140 m<sup>3</sup> affald:

Affaldsmængde i m <sup>3</sup>	m <sup>3</sup>	
Erhverv	16,9	12%
Privat	123,1	88%
Total	140,0	100%

Regneark med de samlede resultater ses i bilag 1.

#### **Økonomi:**

Vi har tidligere forsøgt at sætte priser på de forskellige fraktioner, for derved at se om erhverv økonomisk bidrager med en større andel. Da vi ikke har priser i m<sup>3</sup> men kun pr. ton er denne beregning ikke så ligetil. Ud fra tallene i bilag kan ses, at erhverv bidrager med f.eks. meget træaffald (28 % fra erhverv) hvilket er en fraktion som vi tjener penge på. De øvrige fraktioner er fordelingen ca. 10/90.

### 4. Konklusion

Vi forventer, at ca. 10 % af vores udgifter til genbrugspladserne kommer ind via gebyrer fra erhverv. Tidligere da alle erhverv betalte til ordningen var fordelingen ca. 15 % til erhverv. Dette har bl.a. medført at taksten for mærkatet i 2013 stiger fra 4.000 til 4.600 kr. for de håndværker relaterede og fra 500 til 600 kr. for øvrige virksomheder.

Vi forventer at lave brugerundersøgelse på vores genbrugsplads i Langå i løbet af efteråret 2012.