



# **Overvågning af padder Randers kommune 2014**

**Udarbejdet af AQUA CONSULT for  
Randers Kommune  
Natur og Vand  
Miljø og Teknik**

## **Overvågning af padder, Randers kommune, 2014**

Udarbejdet af AQUA CONSULT for Randers kommune, Natur og Vand, Miljø og Teknik

Forside: lokalitet 1, Fårup Plantage, spidssnudet frø er almindelig på denne lokalitet.

Feltregistrering, dag/natlytning, ketsjning: Tue Skov

Tekst: Tue Skov

Fotos: Tue Skov

### **AQUA CONSULT**

Bispevej 37 G

8260 Viby J

tlf.: 61307787

<http://www.home1.stofanet.dk/aquaconsult>



Lokalitet 23. Spidssnudet frø blev fundet på flere lokaliteter i området vest for Gassum. Her spidssnudet frø af typen striata.

## Eftersøgning af padder

I perioden 13/4 til 25/6 2014 er padder blevet eftersøgt i 164 udvalgte vandhuller i Randers kommune. Eftersøgningen er udført med særligt henblik på bilag IV-arterne **løgfrø**, **strandtudse**, **spidssnudet frø** og **stor vandsalamander**.

Vandhullerne ligger dels i den nord-nord-vestlige del af Randers kommune, vest for en linie mellem Randers og Gassum samt området øst for Bjerregrav mose (121 vandhuller), og dels i området omkring Gunnerup mose ved Assentoft (43 vandhuller).

Områderne omkring den nord-nord-vestlige del af Randers kommune samt Gunnerup mosevej er overvejende landbrugsområder. Vandhullerne er udvalgt ved gennemgang af topografiske kort og luftfotos. Ved udvælgelsen er foretrukket vandhuller, der ikke var for tilgroede.

Dag- og natlytningen i april og maj har været vanskelig på grund af lave lufttemperaturer samt en tør periode fra primo april til ultimo april, hvor der kun faldt en begrænset mængde nedbør. Denne tørkeperiode betød at paddevandringen til vandhullerne var lav. De brune frøer og skrubbtudse fik imidlertid mulighed for at yngle allerede fra slutningen af marts, hvor der var en periode med

egnede lufttemperaturer. Denne varmeperiode sluttede brat med udgangen af marts. Disse forhold medførte, at kvækkeaktiviteten hos padderne var meget begrænset i den normale yngleperiode.

I de undersøgte områder udnyttes landbrugsarealerne generelt intensivt, og det begrænser mulighederne for finde bilag IV-arter. Der blev dog fundet både **løgfrø**, **spidssnudet frø** og **stor vandsalamander**, specielt i vandhuller der ligger lidt beskyttet f.eks. i eller ved skov og/eller afgræsses.

Mange af de undersøgte vandhuller er under fremskreden tilgroning på grund af udsivning eller udledning af næringsstoffer fra omgivende eller nærliggende dyrkede marker. Kun et fåtal af vandhullerne afgræsses af kreaturer, heste eller får, hvilket efterlader hovedparten af lokaliteterne med bredder der efterhånden gror til med sumpplanter og vedvegetation, der skygger og dermed afkøler paddernes foretrukne lavvandede æglægningssteder. Samtidig er vandhullernes vandflade ofte dækket af alger og/eller et tykt lag andemad.

En anden væsentlig hindring for paddernes ynglesucces er udsætning af fisk og andeopdræt eller fodring af ænder.

Der blev fundet fisk i 31 af de 164 undersøgte vandhuller, men der er sandsynligvis fisk i flere. Tilstedeværelsen af fisk i vandhullerne påvirker padderne negativt, idet fisk ofte medfører en dårligere vandkvalitet og især æder paddernes yngel. I mange tilfælde er der tale om hundestejle, som ofte kommer ind i vandhullerne via grøfter og dræn, der står i forbindelse med vandløb. I andre tilfælde er fisk som f.eks. Karpe, Karusse og Guldfisk blevet udsat. I et enkelt vandhul blev der fundet flodkrebs.

Der er opsat andehuse og/eller der er fodring af ænder ved 8 af vandhullerne. I nogle tilfælde fodres direkte i vandet. Fodring forringer vandkvaliteten og ænderne æder paddernes haletudser.

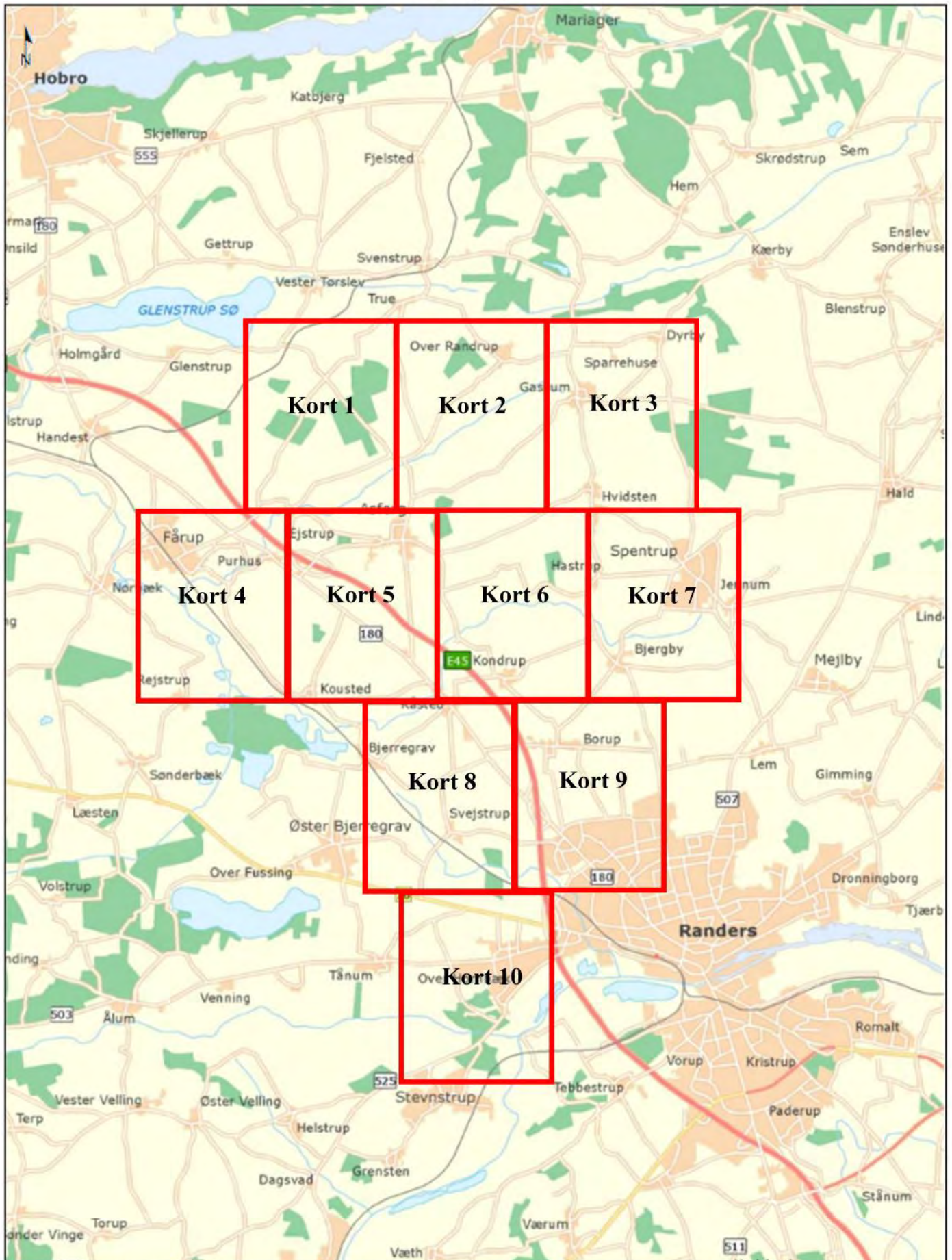
På de efterfølgende kort over undersøgte lokaliteter, er vandhuller med padder omfattet af EU-direktivets bilag IV, markeret med **rødt**.

I de efterfølgende tabeller er padder omfattet af EU-direktivets bilag IV ligeledes markeret med **rødt**.

Art	Vandhuller
Løgfrø	9
Stor vandsalamander	16
Spidssnudet frø	29
Skrubtudse	29
Lille vandsalamander	45
Butsnudet frø	55

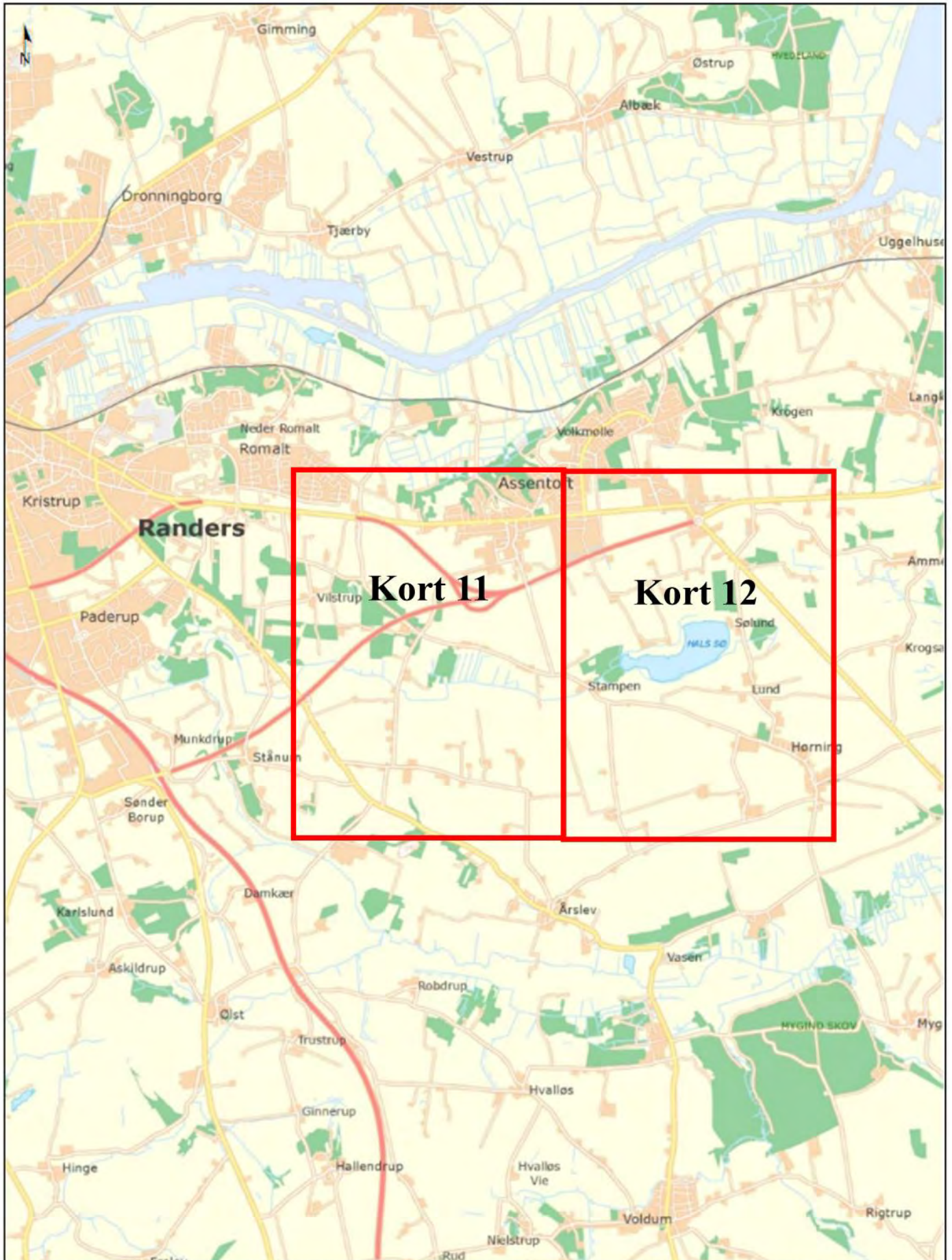
**Tabel 1: Fund af padder i 164 vandhuller i Randers kommune 2014**

# Oversigtskort 1



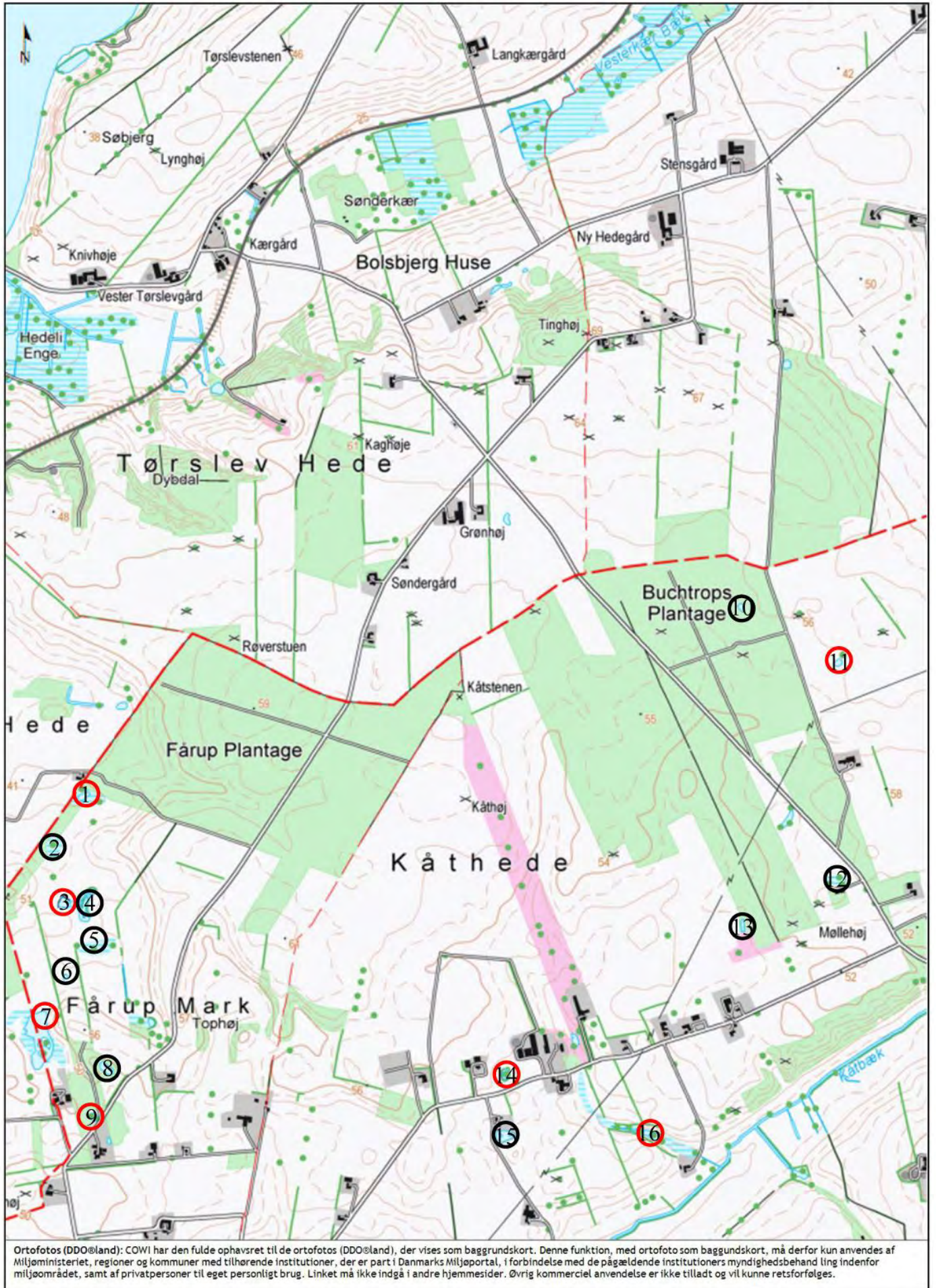
Ortofotos (DDO@land): COWI har den fulde ophavsret til de ortofotos (DDO@land), der vises som baggrundskort. Denne funktion, med ortofoto som baggrundskort, må derfor kun anvendes af Miljøministeriet, regioner og kommuner med tilhørende institutioner, der er part i Danmarks Miljøportal, i forbindelse med de pågældende institutioners myndighedsbehand ling indenfor miljøområdet, samt af privatpersoner til eget personligt brug. Linket må ikke indgå i andre hjemmesider. Øvrig kommerciel anvendelse er ikke tilladt og vil kunne retsforfølges.

## Oversigtskort 2



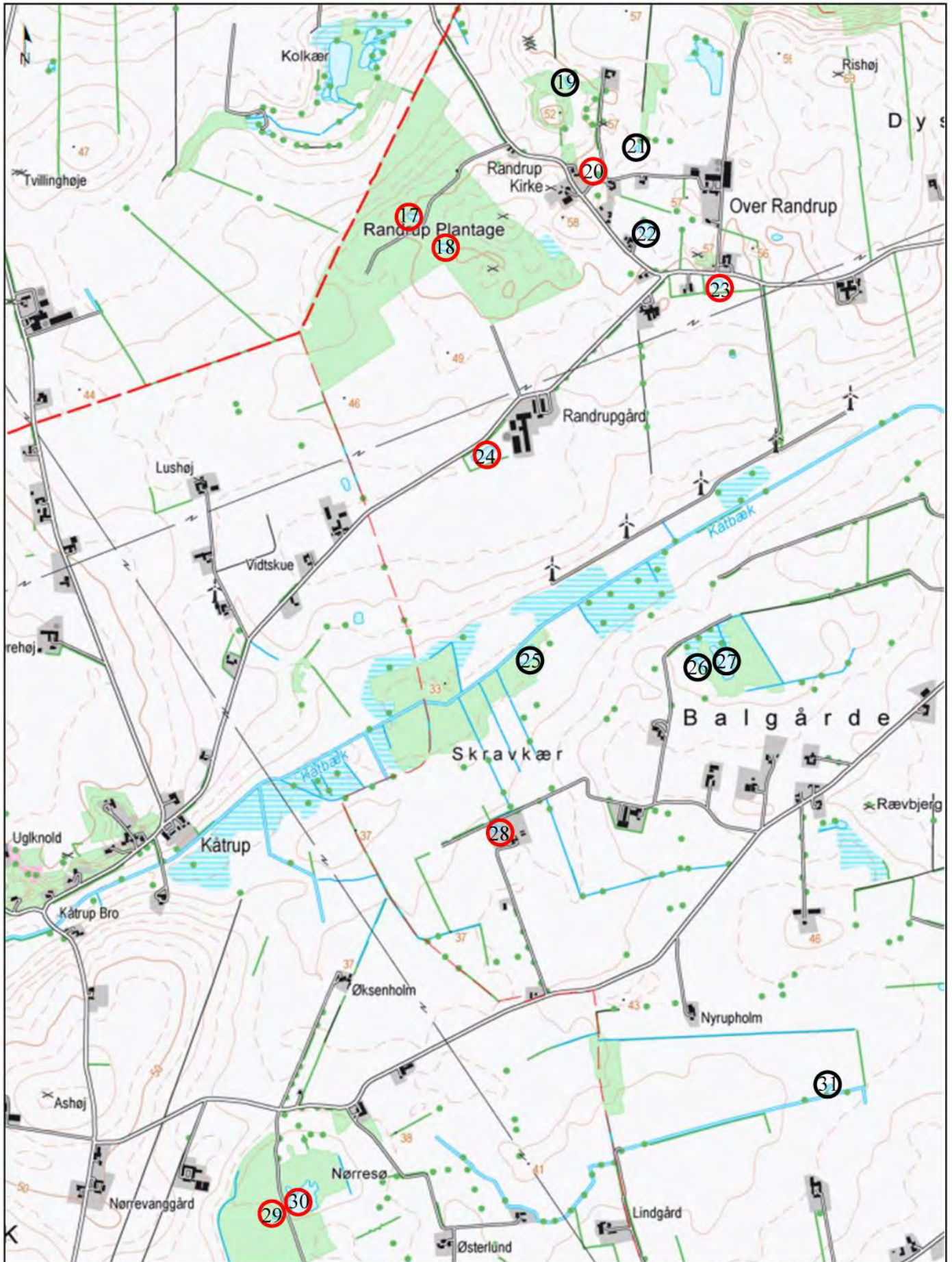
Ortofotos (DDO@land): COWI har den fulde ophavsret til de ortofotos (DDO@land), der vises som baggrundskort. Denne funktion, med ortofoto som baggrundskort, må derfor kun anvendes af Miljøministeriet, regioner og kommuner med tilhørende institutioner, der er part i Danmarks Miljøportal, i forbindelse med de pågældende institutioners myndighedsbehand ling indenfor miljøområdet, samt af privatpersoner til eget personligt brug. Linket må ikke indgå i andre hjemmesider. Øvrig kommerciel anvendelse er ikke tilladt og vil kunne retsforfølges.

# Kort 1



Ortofotos (DDO®land): COWI har den fulde ophavsret til de ortofotos (DDO®land), der vises som baggrundskort. Denne funktion, med ortofoto som baggrundskort, må derfor kun anvendes af Miljøministeriet, regioner og kommuner med tilhørende institutioner, der er part i Danmarks Miljøportal, i forbindelse med de pågældende institutioners myndighedsbehandling indenfor miljøområdet, samt af privatpersoner til eget personligt brug. Linket må ikke indgå i andre hjemmesider. Øvrig kommerciel anvendelse er ikke tilladt og vil kunne retsforfølges.

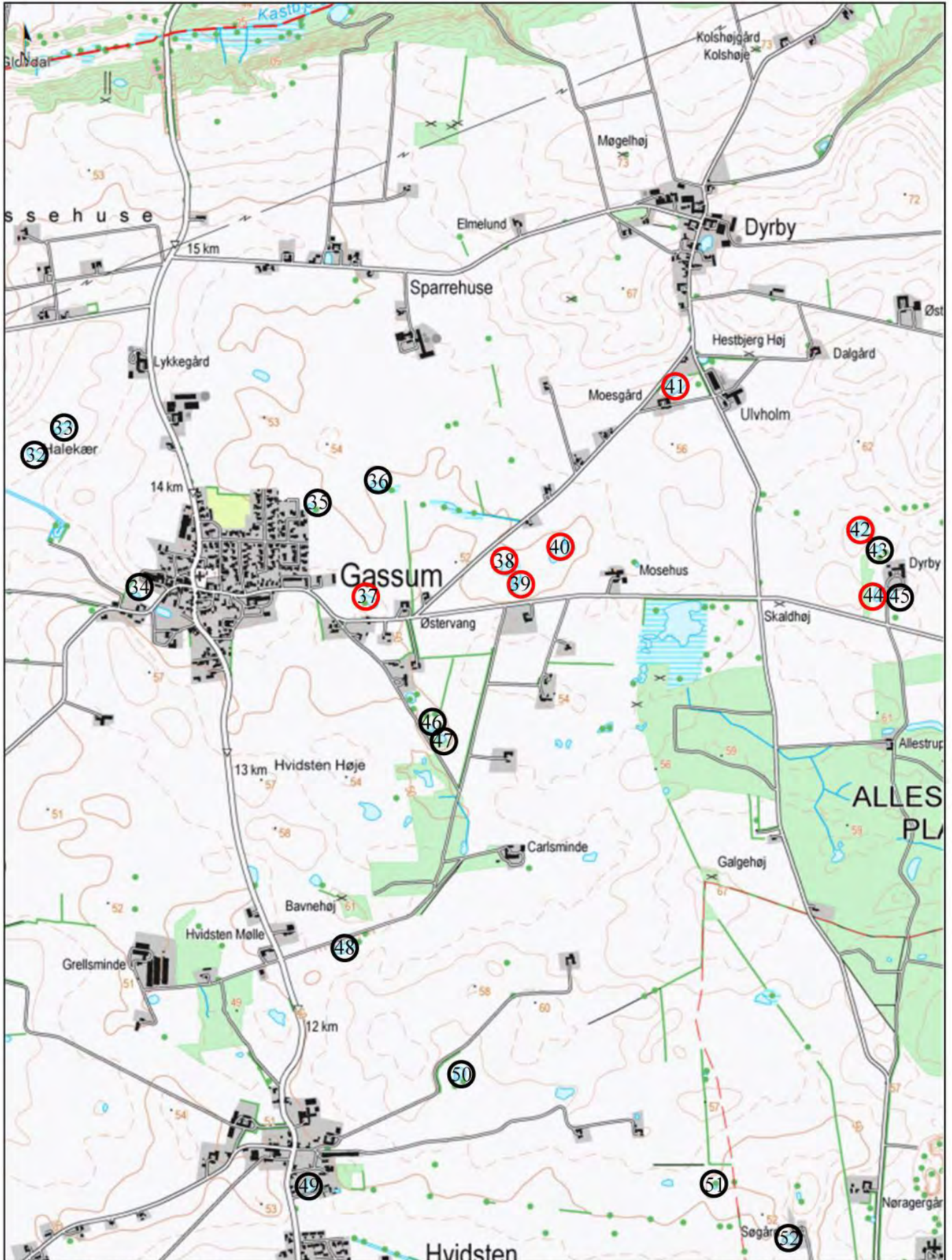
## Kort 2



Ortofotos (DDO@land): COWI har den fulde ophavsret til de ortofotos (DDO@land), der vises som baggrundskort. Denne funktion, med ortofoto som baggrundskort, må derfor kun anvendes af Miljøministeriet, regioner og kommuner med tilhørende institutioner, der er part i Danmarks Miljøportal, i forbindelse med de pågældende institutioners myndighedsbehandlingsling indenfor miljøområdet, samt af privatpersoner til eget personligt brug. Linket må ikke indgå i andre hjemmesider. Øvrig kommerciel anvendelse er ikke tilladt og vil kunne retsforfølges.

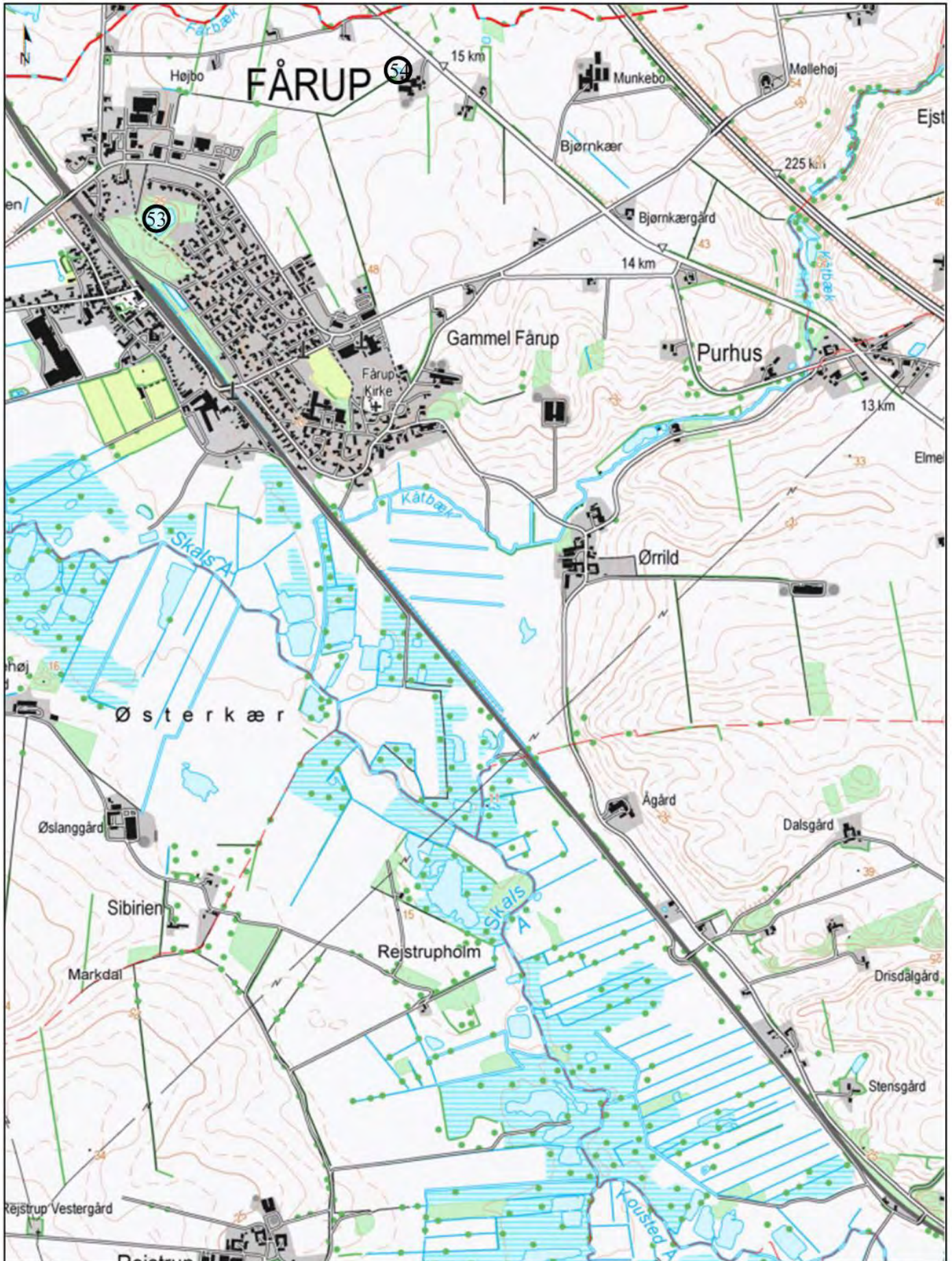


### Kort 3



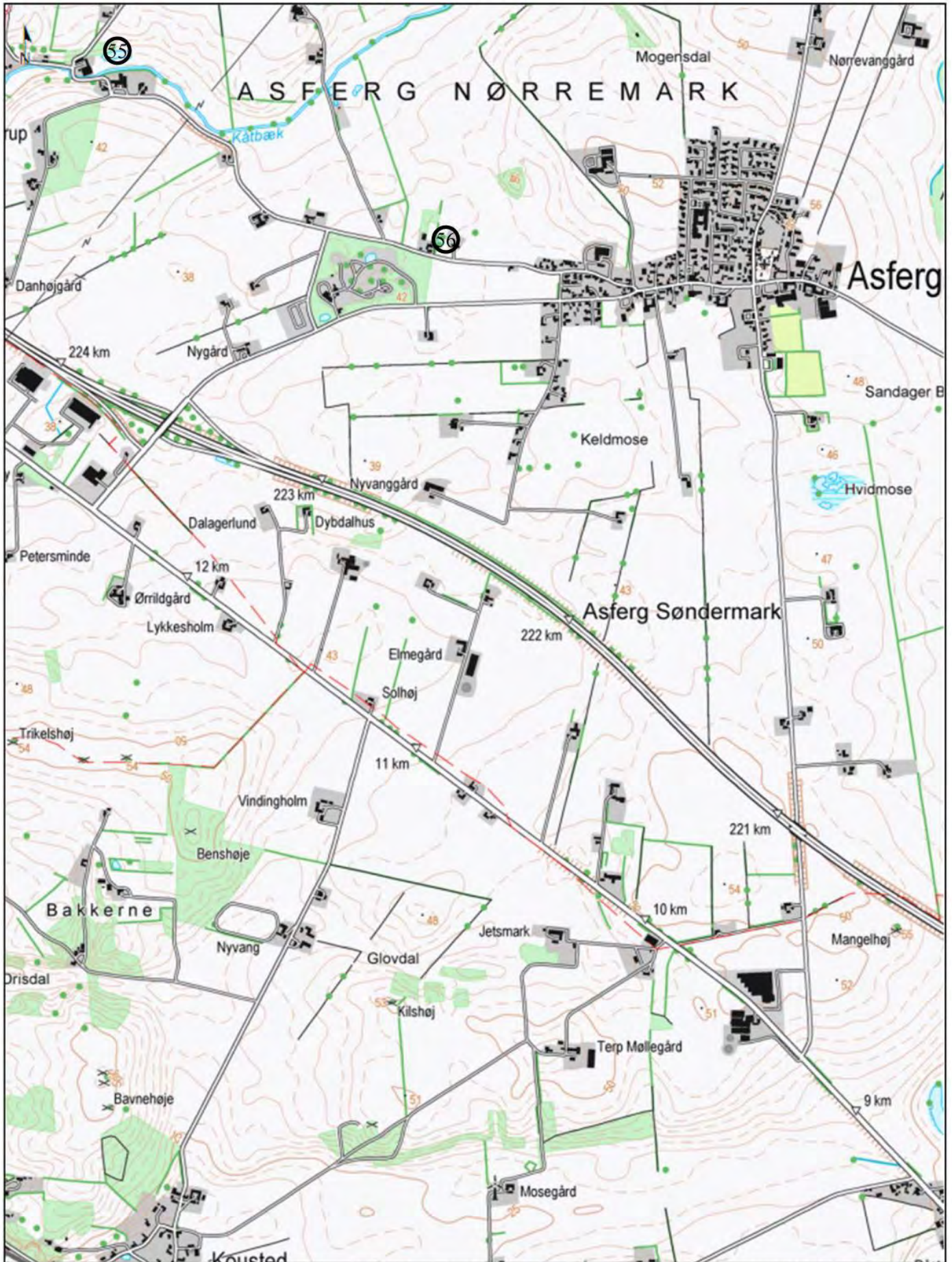
Ortofotos (DDO®land): COWI har den fulde ophavsret til de ortofotos (DDO®land), der vises som baggrundskort. Denne funktion, med ortofoto som baggrundskort, må derfor kun anvendes af Miljøministeriet, regioner og kommuner med tilhørende institutioner, der er part i Danmarks Miljøportal, i forbindelse med de pågældende institutioners myndighedsbehand ling indenfor miljøområdet, samt af privatpersoner til eget personligt brug. Linket må ikke indgå i andre hjemmesider. Øvrig kommerciel anvendelse er ikke tilladt og vil kunne retsforfølges.

# Kort 4



Ortofotos (DDO@land): COWI har den fulde ophavsret til de ortofotos (DDO@land), der vises som baggrundskort. Denne funktion, med ortofoto som baggrundskort, må derfor kun anvendes af Miljøministeriet, regioner og kommuner med tilhørende institutioner, der er part i Danmarks Miljøportal, i forbindelse med de pågældende institutioners myndighedsbehandlingsling indenfor miljøområdet, samt af privatpersoner til eget personligt brug. Linket må ikke indgå i andre hjemmesider. Øvrig kommerciel anvendelse er ikke tilladt og vil kunne retsforfølges.

# Kort 5



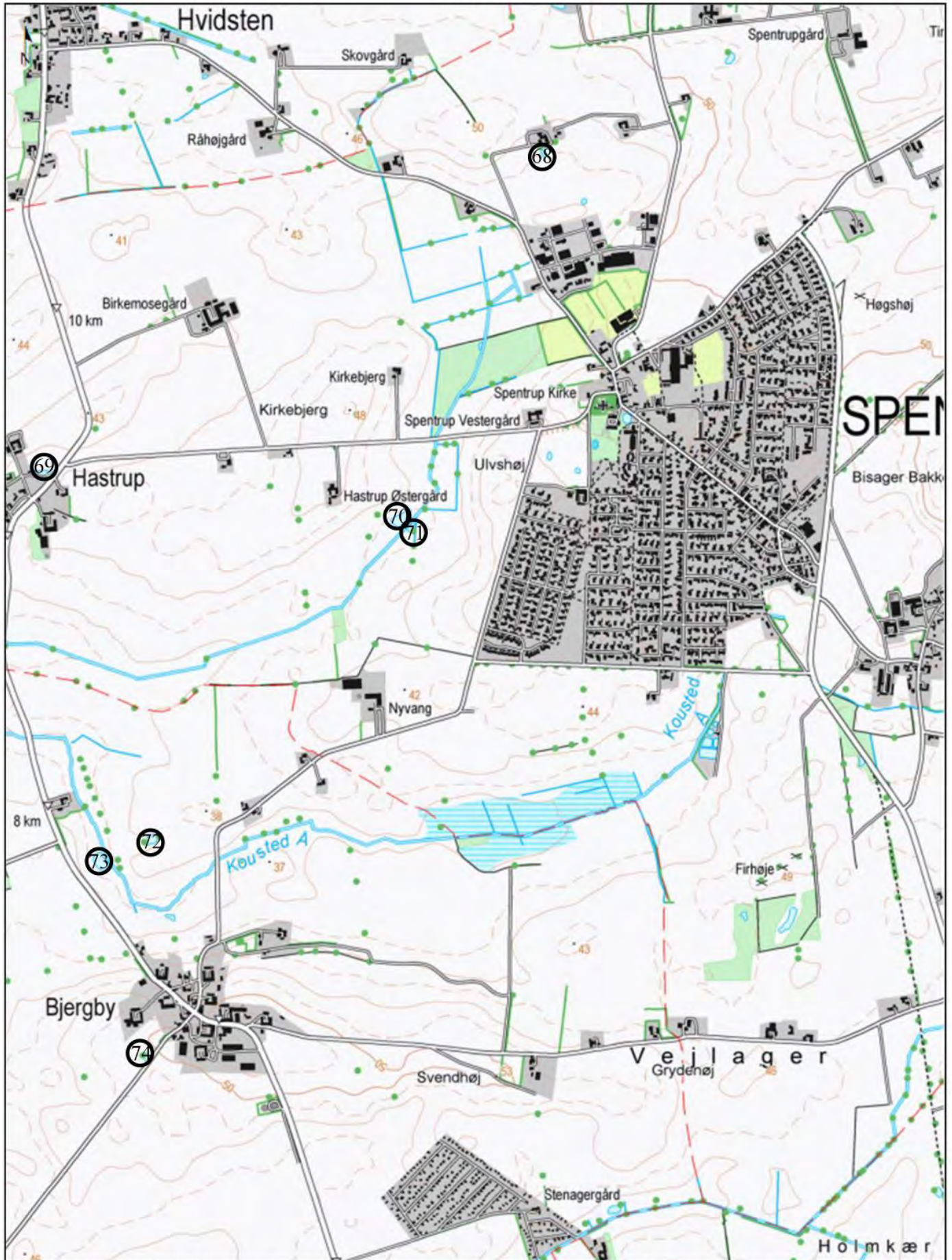
Ortofotos (DDO@land): COWI har den fulde ophavsret til de ortofotos (DDO@land), der vises som baggrundskort. Denne funktion, med ortofoto som baggrundskort, må derfor kun anvendes af Miljøministeriet, regioner og kommuner med tilhørende institutioner, der er part i Danmarks Miljøportal, i forbindelse med de pågældende institutioners myndighedsbehand ling indenfor miljøområdet, samt af privatpersoner til eget personligt brug. Linket må ikke indgå i andre hjemmesider. Øvrig kommerciel anvendelse er ikke tilladt og vil kunne retsforfølges.

# Kort 6



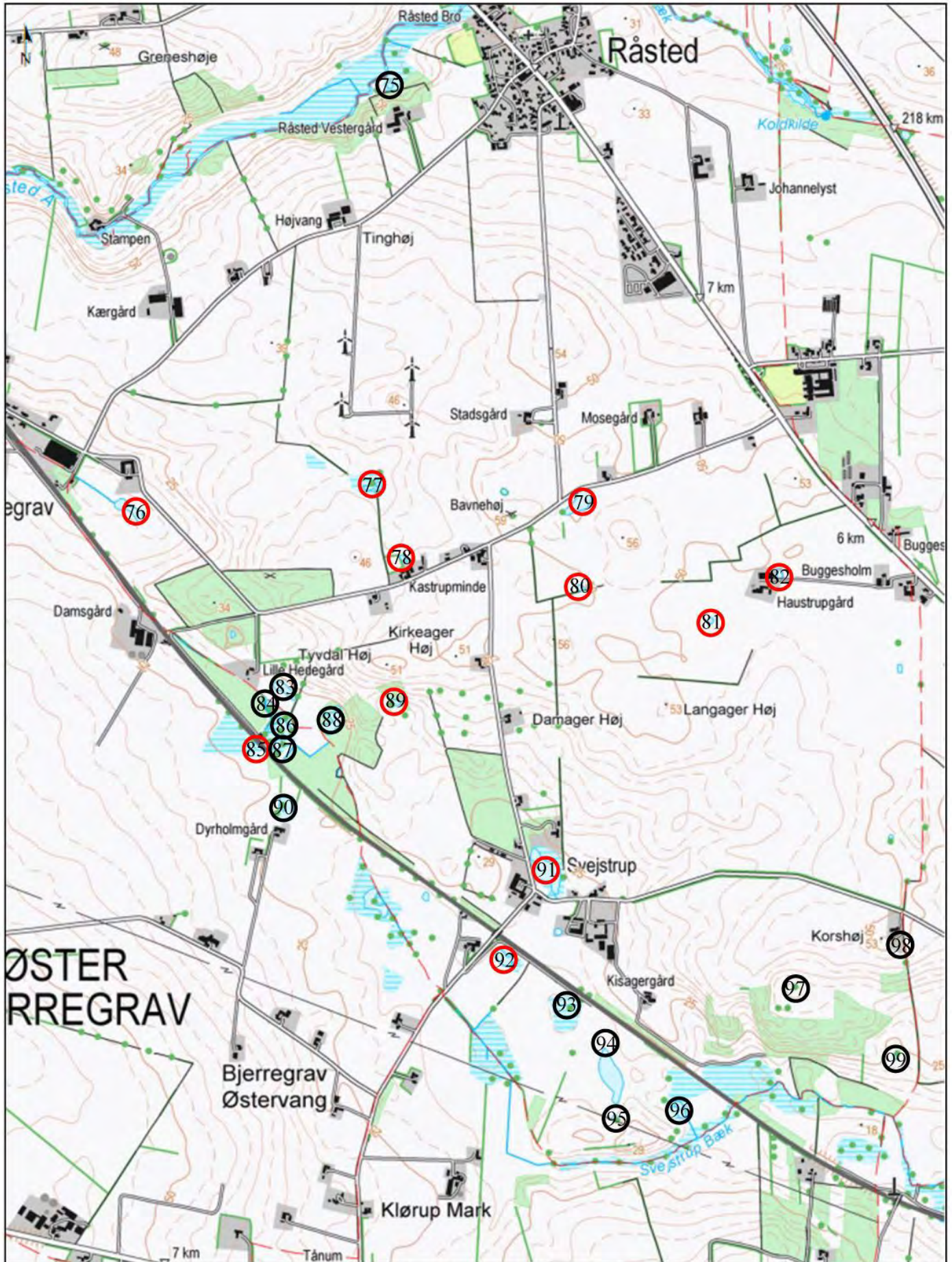
Ortofotos (DDO@land): COWI har den fulde ophavsret til de ortofotos (DDO@land), der vises som baggrundskort. Denne funktion, med ortofoto som baggrundskort, må derfor kun anvendes af Miljøministeriet, regioner og kommuner med tilhørende institutioner, der er part i Danmarks Miljøportal, i forbindelse med de pågældende institutioners myndighedsbehandlinger indenfor miljøområdet, samt af privatpersoner til eget personligt brug. Linket må ikke indgå i andre hjemmesider. Øvrig kommerciel anvendelse er ikke tilladt og vil kunne retsforfølges.

# Kort 7



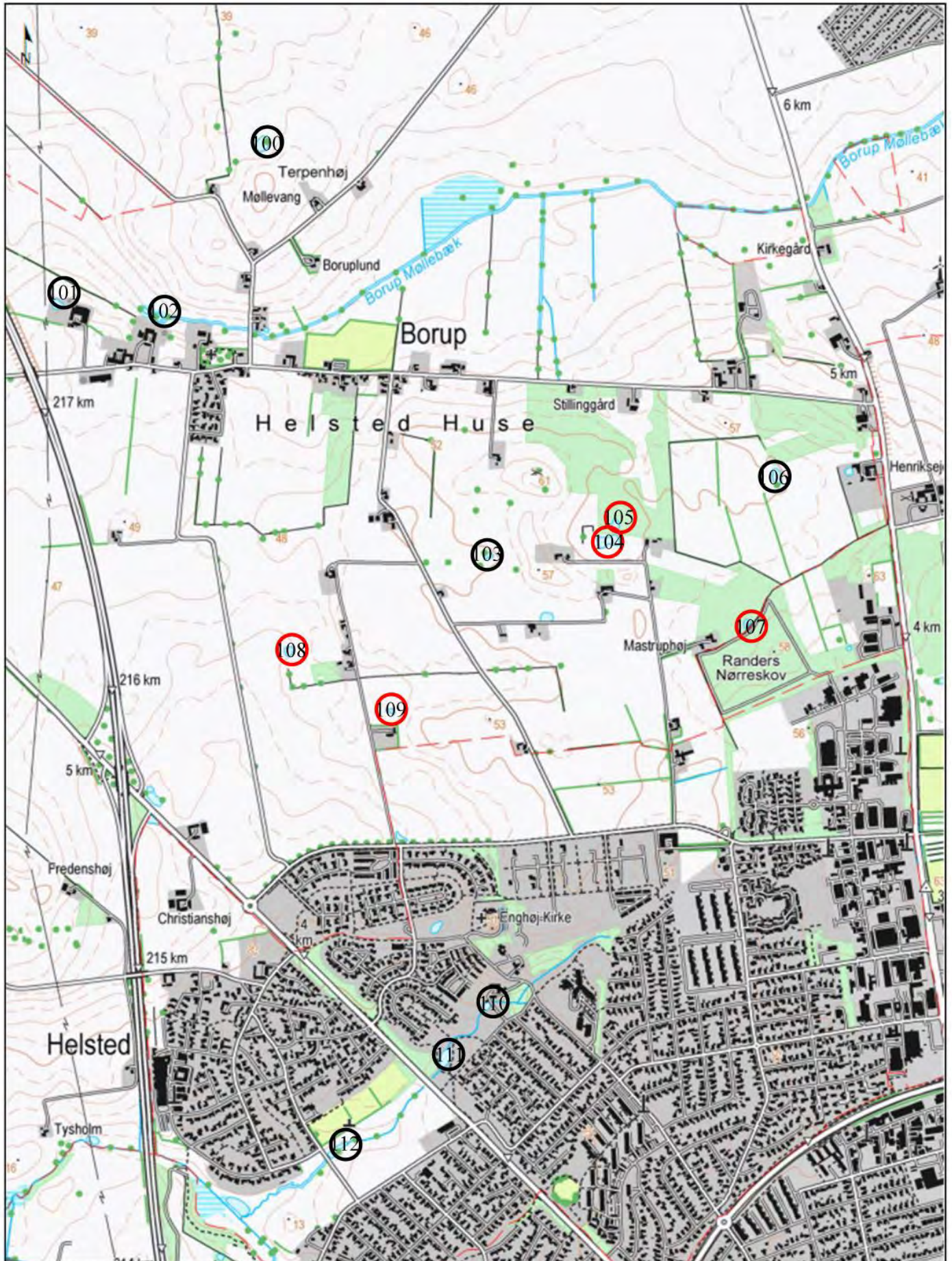
Ortofotos (DDO@land): COWI har den fulde ophavsret til de ortofotos (DDO@land), der vises som baggrundskort. Denne funktion, med ortofoto som baggrundskort, må derfor kun anvendes af Miljøministeriet, regioner og kommuner med tilhørende institutioner, der er part i Danmarks Miljøportal, i forbindelse med de pågældende institutioners myndighedsbehand ling indenfor miljøområdet, samt af privatpersoner til eget personligt brug. Linket må ikke indgå i andre hjemmesider. Øvrig kommerciel anvendelse er ikke tilladt og vil kunne retsforfølges.

# Kort 8



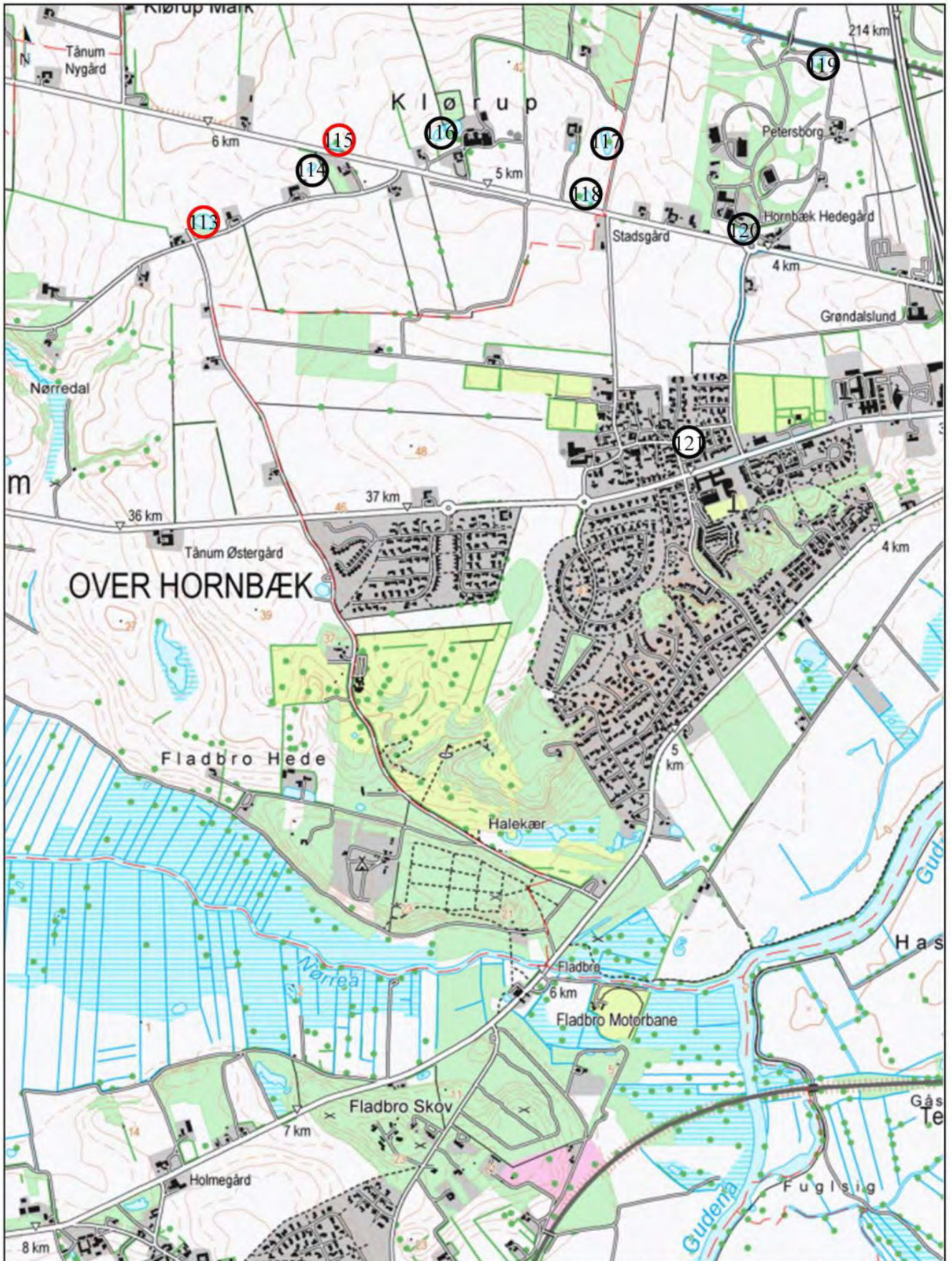
Ortofotos (DDO@land): COWI har den fulde ophavsret til de ortofotos (DDO@land), der vises som baggrundskort. Denne funktion, med ortofoto som baggrundskort, må derfor kun anvendes af Miljøministeriet, regioner og kommuner med tilhørende institutioner, der er part i Danmarks Miljøportal, i forbindelse med de pågældende institutioners myndighedsbehand ling indenfor miljøområdet, samt af privatpersoner til eget personligt brug. Linket må ikke indgå i andre hjemmesider. Øvrig kommerciel anvendelse er ikke tilladt og vil kunne retsforfølges.

# Kort 9



Ortofotos (DDO@land): COWI har den fulde ophavsret til de ortofotos (DDO@land), der vises som baggrundskort. Denne funktion, med ortofoto som baggrundskort, må derfor kun anvendes af Miljøministeriet, regioner og kommuner med tilhørende institutioner, der er part i Danmarks Miljøportal, i forbindelse med de pågældende institutioners myndighedsbehand ling indenfor miljøområdet, samt af privatpersoner til eget personligt brug. Linket må ikke indgå i andre hjemmesider. Øvrig kommerciel anvendelse er ikke tilladt og vil kunne retsforfølges.

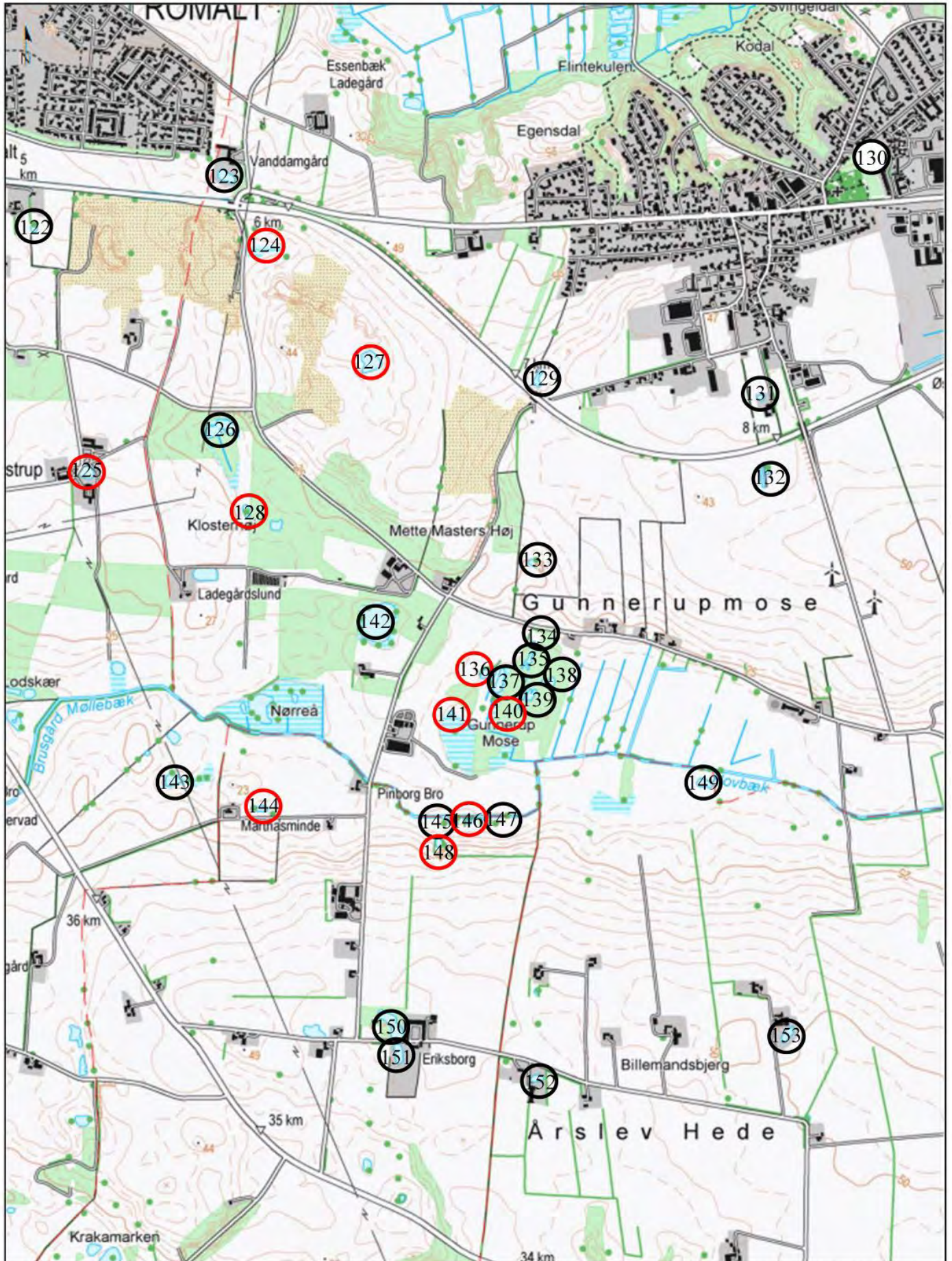
Kort 10



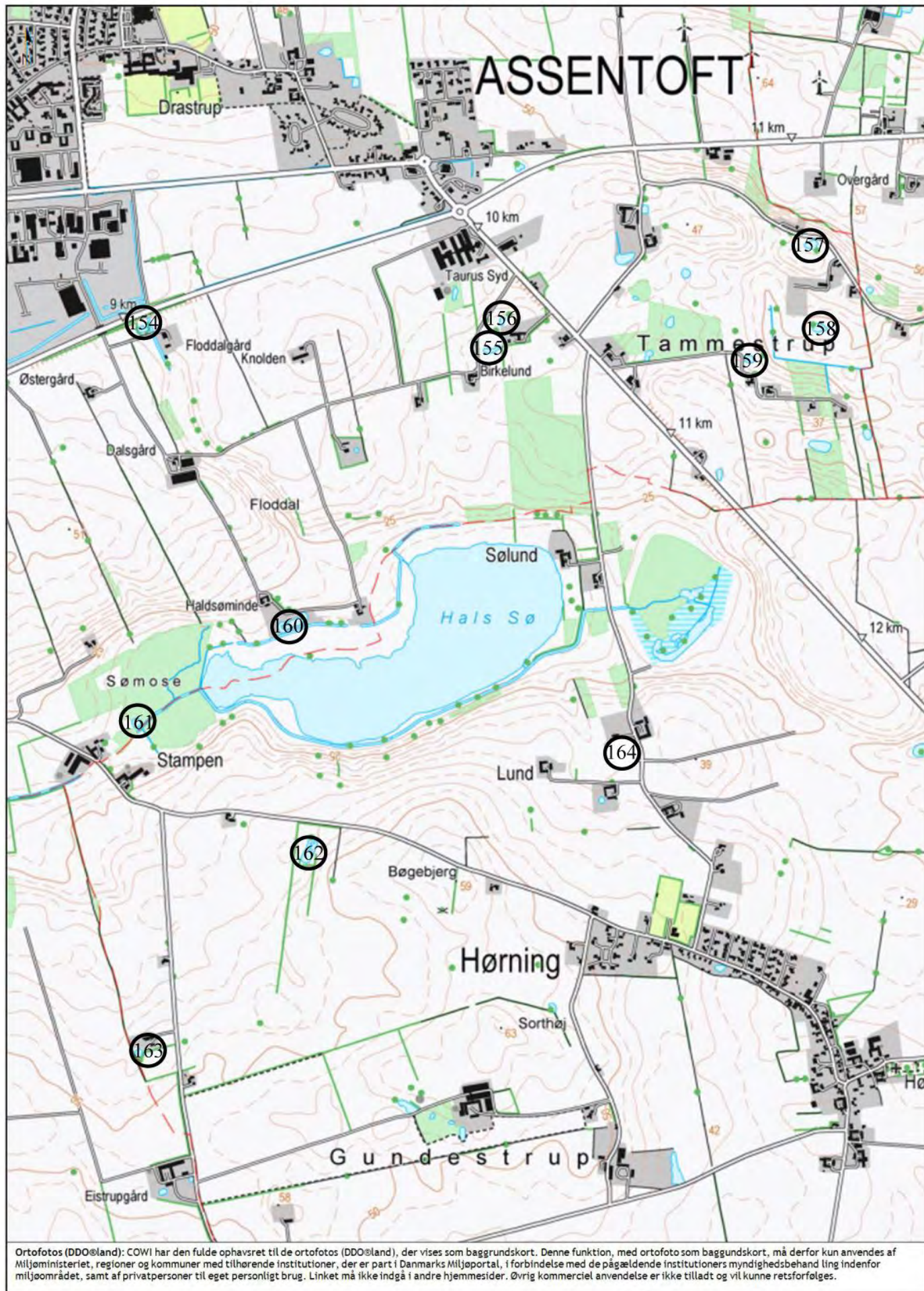
Ortofotos (DDO®land): COWI har den fulde ophavsret til de ortofotos (DDO®land), der vises som baggrundskort. Denne funktion, med ortofoto som baggrundskort, må derfor kun anvendes af Miljøministeriet, regioner og kommuner med tilhørende institutioner, der er part i Danmarks Miljøportal, i forbindelse med de pågældende institutioners myndighedsbehand ling indenfor miljøområdet, samt af privatpersoner til eget personligt brug. Linket må ikke indgå i andre hjemmesider. Øvrig kommerciel anvendelse er ikke tilladt og vil kunne retsforfølges.



Kort 11



Ortofotos (DDO@land): COWI har den fulde ophavsret til de ortofotos (DDO@land), der vises som baggrundskort. Denne funktion, med ortofoto som baggrundskort, må derfor kun anvendes af Miljøministeriet, regioner og kommuner med tilhørende institutioner, der er part i Danmarks Miljørapport, i forbindelse med de pågældende institutioners myndighedsbehand ling indenfor miljøområdet, samt af privatpersoner til eget personligt brug. Linket må ikke indgå i andre hjemmesider. Øvrig kommerciel anvendelse er ikke tilladt og vil kunne retsforfølges.



NR	NAT	PADDELYT	ANDET	DAG	PADDEYNGEL	ANDET
1	24/4	-		26/6	Lille Vandsalamander talrig Spidssnudet Frø alm	
2	24/4	-	Næsten udtørret	26/6	-	Udtørret
3	24/4	-		26/6	Stor Vandsalamander alm Spidssnudet Frø talrig	
4	24/4	-	Næsten udtørret	26/6	-	Udtørret
5	24/4	-		26/6	-	Udtørret
6	24/4	-		26/6		Udtørret
7	24/4	-		26/6	Spidssnudet Frø få Skrubtudse talrig Lille Vandslamander få	Fisk?
8	24/4	-		26/6		andefodring, eutrofieret, dækket af andemad
9	24/4	Stor Vandsalamander 1 ad Lille Vandsalamander 3 ad		26/6	-	næsten udtørret
10	23/4	-		26/6	Lille Vandsalamander få	dækket af andemad andefodring
11	23/4	Stor Vandsalamander 1 ad		26/6	Stor Vandsalamander talrig Lille Vandsalamander talrig	
12	23/4	-		26/6	-	Udtørret
13	23/4	-		26/6	-	Udtørret
14	23/4	Stor Vandsalamander 2 ad Lille Vandsalamander 1 ad		26/6	Stor Vandsalamander få Lille Vandsalamander alm	Tilgroet
15	23/4	Lille Vandsalamander 5 ad	Lav vandstand	26/6	Lille Vandsalamander få	Næsten udtørret (Pytter)
16	23/4	-		26/6	Lille Vandsalamander 1 ad Spidssnudet Frø få Butsnudet Frø talrig	
17	23/4	Spidssnudet Frø 1 ad Spidssnude Frø 42 æg		12/6	Spidssnudet Frø talrig Lille Vandsalamander talrig	
18	23/4	Spidssnudet Frø 1 ad Spidssnude Frø 3 æg		12/6	-	
19	14/4	-		12/6	Lille Vandsalamander 1 ad Lille Vandsalamander få	
20	14/4	-		12/6	Spidssnudet Frø få Butsnudet Frø få	
21	14/4	-	ikke fundet	12/6	-	Opfyldt med jord
22	14/4	-		12/6	Lille Vandsalamander alm Butsnudet Frø alm	
23	14/4, 23/4	Spidssnudet Frø 2 kv / 5 ad Butsnudet Frø 1 kv		12/6	Spidssnudet Frø alm Butsnudet Frø alm Stor Vandsalamander få	
24	23/4	Spidssnudet Frø 1 ad / 2 jv Butsnudet Frø 1 ad Stor Vandsalamander 1 ad Lille Vandsalamander 1 ad		12/6	Spidssnudet Frø få Butsnudet Frø alm Stor Vandsalamander få Lille Vandsalamander alm	Fisk?

25	24/4	-		12/6	-	Fisk?
26	24/4	Skrubtudse hørt		12/6	Butsnudet Frø alm Skrubtudse talrig	Hundestejle
27	24/4	-		12/6	Butsnudet Frø alm Skrubtudse talrig	Hundestejle
28	29/4	Løgfrø 2 kv		12/6	Butsnudet Frø talrig Skrubtudse talrig	Nipigget Hundestejle
29	29/4	-		12/6	Lille Vandsalamander få Spidssnudet Frø 1 ad	Fisk
30	29/4	-		12/6	Butsnudet Frø få Skrubtudse alm Spidssnudet Frø få	
31	29/4	-		12/6	Lille vandsalamander alm Butsnudet Frø 1 ad.	Lav vandstand
32	14/4	-		-		
33	14/4	-		-		
34	14/4, 30/4	-		12/6	-	Mange Guldfisk udsat
35	16/4	-		-		
36	16/4	-		-		
37	13/4, 16/4, 23/4, 30/4	Løgfrø 3 kv		-		
38	13/4, 16/4, 23/4, 30/4	Løgfrø 17-18 kv	Odder 1 jv	-		
39	13/4, 16/4, 23/4, 30/4	Løgfrø 5-8 kv		-		
40	16/4, 30/4	Løgfrø 3-4 kv		-		
41	16/4, 30/4	Spidssnudet Frø 4-5 kv		-		
42	16/4, 30/4	Løgfrø 4 kv		-		
43	16/4, 30/4	-		-		
44	16/4, 30/4	Løgfrø 2-3 kv		-		
45	16/4, 30/4	-		-		
46	13/4, 23/4	Skrubtudse hørt		-		
47	13/4, 23/4	Skrubtudse hørt		-		
48	16/4,23/4, 30/4	-		-		
49	29/4	-		25/6	-	
50	29/4	-		20/6	Lille Vandsalamander alm	Fisk, andefodring
51	29/4	-		25/6	Butsnudet Frø få	
52	29/4	-		25/6	Butsnudet Frø alm	Fisk?
53	6/5	Butsnudet Frø 1 kv		18/6	Skrubtudse talrig	Fisk
54	6/5, 8/5	-		18/6	Lille Vandsalamander få	Dyb stejle brinker
55	6/5	-		18/6	Butsnudet Frø alm Lille Vandsalamander alm	
56	6/5	Skrubtudse 1 ad		18/6	Lille Vandsalamander alm	Næsten udtørret
57	29/4	-		12/6	Butsnudet Frø alm	
58	29/4	-		12/6	Skrubtudse alm	Fisk?
59	29/4	-		12/6	-	Fisk
60	30/4	-		20/6	-	
61	29/4	-		20/6	-	
62	30/4	-	Dækket af andemad	20/6	-	Eutrofieret

63	30/4	-		20/6	-	
64	30/4	-		20/6	Skrubtudse alm Butsnudet Frø alm	Fisk
65	30/4	-		20/6	Skrubtudse alm Butsnudet Frø alm	Fisk
66	28/4	-		20/6	Spidssnudet Frø få Lille Vandsalamander alm	
67	28/4	-		20/6	-	Fisk, mange ænder
68	29/4	-		25/6	-	Eutrofieret, dækket af andemad Andefodring
69	29/4	Skrubtudse 2 kv		20/6	Butsnudet Frø alm Skrubtudse Talrig	
70	29/4	-		25/6	-	Hundestejle talrig
71	29/4	-		25/6	Butsnudet Frø alm	Hundestejle
72	28/4	-		20/6	-	
73	28/4	-		20/6	Butsnudet Frø alm Skrubtudse alm	Nipigget Hundestejle
74	28/4	-		20/6	Butsnudet Frø 1 ad	Tilgroet i dunhammer
75	22/4	-		18/6	Butsnudet Frø talrig	Hundestejle eutrofieret, mange trådalger
76	22/4, 8/5	Spidssnudet Frø 1 ad/1 jv		18/6	Spidssnudet Frø 1 ad	
77	22/4	Stor Vandsalamander 1 ad		18/6	Lille Vandsalamander alm	
78	22/4	-		18/6	Spidssnudet Frø få	Skygget, eutrofieret og lav vandstand
79	22/4, 8/5	Butsnudet Frø 1 kv		18/6	Spidssnudet Frø alm Butsnudet Frø alm Lille Vandsalamander	
80	22/4	-		18/6	Stor Vandsalamander talrig Lille Vandsalamander talrig	
81	22/4	-		18/6	Lille Vandsalamander få	Fisk?
82	22/4	-		18/6	Stor Vandsalamander talrig Lille Vandsalamander talrig	
83	28/4	-		16/6	-	Nipigget Hundestejle Aborre
84	28/4	-		16/6	-	
85	28/4	Stor Vandsalamander 1 ad		16/6	-	
86	28/4	-		16/6	Butsnudet Frø alm	
87	28/4	-		16/6	Butsnudet Frø alm	
88	28/4	Lille Vandsalamander 1 ad		16/6	-	Karuse, Rundbladet soldug
89	28/4	Lille Vandsalamander 1 ad		16/6	Stor Vandsalamander alm Lille Vandsalamander alm	
90	28/4	-		16/6	Lille Vandsalamander få	Eutrofieret, iltsvind og bundvending
91	28/4, 5/5	Skrubtudse hørt		17/6	Spidssnudet Frø 1 ad Skrubtudse alm	Karuse

92	19/4	Skrubtudse 1 kv		17/6	Stor Vandsalamander alm Lille Vandsalamander alm Brun Frø 1 ad	
93	19/4	-		17/6	-	Udtørret
94	19/4	-		17/6	-	Andefodring i vandet, > 50 ænder
95	19/4	-		17/6	Lille Vandsalamander alm	
96	19/4	-		17/6	Butsnudet Frø alm Lille Vandsalamander alm Skrubtudse alm	Nipigget hundestejle
97	28/4	-	udtørret	17/6	-	Udtørret
98	28/4	-		17/6	-	Opfyldt med jord
99	28/4	-		17/6	-	Jordfyld lags brinken
100	28/4	-		18/6	Butsnudet Frø alm	
101	28/4	-	Tør	18/6	-	Tør
102	28/4	-		18/6	-	Vandløb
103	28/4	Butsnudet Frø 2 ad		18/6	Butsnudet Frø få	
104	28/4	Butsnudet Frø 3 ad Lille Vandsalamander 1 ad		18/6	Spidssnudet Frø alm Butsnudet Frø få Lille Vandsalamander få Skrubtudse talrig	Andehus
105	28/4	-		18/6	Spidssnudet Frø alm Butsnudet Frø få Skrubtudse talrig	
106	28/4	-		18/6	-	
107	28/4	Butsnudet Frø 1 ad Lille Vandsalamander 2 ad		18/6	Spidssnudet Frø alm Lille Vandsalamander alm	
108	28/4	-		17/6	Spidssnudet Frø alm	lav vandstand
109	28/4	-		17/6	Spidssnudet Frø få	lav vandstand
110	22/4	-		17/6	-	
111	22/4	-		17/6	-	
112	22/4	Skrubtudse 2 kv		17/6	-	
113	19/4, 8/5	Løgfrø 3 kv Spidssnudet Frø 1 ad	andehus ø	-	-	
114	19/4, 8/5	-	lav vandstand	25/6	-	Næsten udtørret
115	19/4, 8/5	Spidssnudet Frø 2 kv		25/6	Butsnudet Frø 1 ad	Næsten udtørret
116	19/4, 8/5	-		25/6	Butsnudet Frø alm	Eutrofieret
117	8/5	Lille Vandsalamander alm		25/6	Lille Vandsalamander talrig	
118	19/4, 8/5	-		25/6	Butsnudet Frø alm	Fisk?
119	19/4, 8/5	Butsnudet Frø 5 kv		25/6	Butsnudet Frø alm Lille vandsalamander talrig	
120	19/4, 8/5	Skrubtudse 1 ad		25/6	-	Karpefisk udsat
121	19/4, 8/5	Butsnudet Frø 4 kv		25/6	-	Tilgroet i dunhammer
122	14/4, 6/5	-		24/6	-	Stejle brinker, hurtigt dyb
123	14/4, 6/5	-		24/6	Lille Vandsalamander, få Butsnudet Frø få	20 Koikarper udsat i 2006
124	14/4, 27/4, 6/5	Spidssnudet Frø 1 ad Skrubtudse 2 kv		25/6	-	Ca. 15 orkideer omkring vandhullet

125	14/4, 6/5	Skrubtudse hørt		24/6	Skrubtudse alm Butsnudet Frø alm <b>Stor Vandsalamander få</b> Lille Vandsalamander få	andehus, fisk, Vandpest dominere vandhullet
126	14/4, 6/5	-		24/6	Butsnudet Frø 2 ad Skrubtudse talrig	fisk
127	14/4, 27/4, 6/5	<b>Spidsnudet Frø 4 kv</b> Skrubtudse hørt <b>Spidsnudet Frø juvenil</b>		24/6	<b>Spidsnudet Frø få</b> Butsnudet Frø alm Lille Vandsalamander	
128	14/4, 6/5	-		24/6	<b>Spidssnudet Frø 2 ad</b>	
129	13/4, 6/5	-	Lav vandstand	24/6	-	Udtørret
130	4/5	-		24/6	Lille Vandsalamander få Skrubtudse talrig	Andefodring og guldfisk
131	13/4	-	ø med bro	-	-	
132	13/4, 27/4	-		24/6	-	Tilgroet
133	13/4, 27/4	-		23/6	-	Udtørret og tilgroet
134	13/4, 20/4, 27/4, 4/5	Butsnudet Frø 1 kv		23/6	-	Nipigget Hundestejle Fisk udsat
135	13/4, 20/4, 4/5	-		23/6	Butsnudet Frø 1 ad	Næsten udtørret
136	13/4, 20/4, 27/4, 4/5	Butsnudet Frø 1 kv Skrubtudse 2 kv		23/6	<b>Spidssnudet Frø få</b> Lille Vandsalamander få	
137	13/4, 20/4, 27/4, 4/5	-		23/6	Butsnudet Frø 2 ad	Fisk?
138	13/4, 20/4, 27/4,	-		23/6	Butsnudet Frø alm	Fisk?
139	13/4, 20/4, 4/5	Butsnudet Frø		23/6	Butsnudet Frø alm	Nipigget Hundestejle
140	13/4, 20/4, 4/5	Skrubtudse hørt		23/6	<b>Spidssnudet Frø ad</b> Butsnudet Frø få	Fisk?
141	13/4, 20/4, 4/5	-		23/6	<b>Spidssnudet Frø få</b> Butsnudet Frø alm	
142	14/4, 20/4	-	Fisk	-		
143	4/5	-		23/6	Butsnudet Frø få	
144	20/4, 4/5	-		23/6	Lille Vandsalamander talrig <b>Stor Vandsalamander få</b>	
145	20/4, 4/5	-		23/6	-	Nipigget hundestejle talrig
146	20/4, 4/5	-		23/6	Lille Vandsalamander få <b>Stor Vandsalamander få</b>	
147	20/4, 4/5	-		23/6	-	Nipigget hundestejle talrig
148	20/4, 4/5	-		23/6	<b>Stor Vandsalamander få</b>	
149	13/4, 27/4, 4/5	Skrubtudse hørt		23/6	Butsnudet Frø alm Skrubtudse talrig	Nipigget hundestejle talrig
150	20/4	-		23/6	-	Dækket af andemad
151	20/4	-		23/6	-	Dækket af andemad, tamgæs
152	20/4	-	Eutrofieret, mange alger	-		

153	20/4	-	Eutrofieret	23/6	-	Helt lukket til med trådalger
154	5/5	Butsnudet Frø 1 ad Lille Vandsalamander		23/6	Lille Vandsalamander alm	Regnvandsbassin
155	5/5	-	Udtørret	-		
156	5/5	-	Udtørret	-		
157	4/5	-		24/6	Skrubtudse alm Butsnudet Frø få Lillevandslamander få	
158	4/5	-	Fisk?	-		
159	4/5	-	Udtørret	-		
160	5/5	-		24/6	Lille Vandsalamander få Butsnudet Frø få Skrubtudse talrig	Flodkrebs udsat, Nipigget Hundestejle
161	5/5	Lille Vandsalamander talrig Skrubtudse 1 jv		24/6	Lille Vandsalamander talrig	
162	5/5	Butsnudet Frø 2 ad		23/6	-	Fisk, Skalle
163	20/4	-	Dæmning af grene etableret gennem vandhul	23/6	Butsnudet frø 1 ad	Dækket af andemad, eutrofieret
164	4/5		Vandhullet fyldt op med jord	-		

**Tabel 2: Padder i 164 undersøgte vandhuller i Randers kommune 2014**





**Lokalitet 28.** En af to nye løgfrølokaliteter fundet i 2014. Ved natlytningen blev der hørt et lille kor på 2 kv Løgfrøer. Ved ketsjningen blev der desværre konstateret nipigget hundestejle og der blev ikke fundet Løgfrø haletudser.

### **Løgfrø fund ved Klørup og vest for Gassum**

Der blev i år fundet to nye løgfrølokaliteter, en lokalitet ved Klørup og en lokalitet vest for Gassum.

På lokaliteten vest for Gassum blev der hørt to kvækkende løgfrøer. Nærmeste kendte løgfrølokalitet er ca. 3 km væk i luftlinie, så det er ikke sandsynligt at der er tale om individer der har spredt sig fra vandhullerne øst for Gassum. Der må derfor være tale om en ældre bestand af løgfrøer som tidligere kan have været forbundet med løgfrøbestanden øst for Gassum. Bestanden er i dag ganske isoleret idet der ikke er egnede løgfrøvandhuller i nærheden. Desværre blev der ikke konstateret ynglesucces i år og der blev enddog fundet nipigget hundestejle i vandhullet ved ketsjningen.

På lokaliteten ved Klørup blev der hørt et kor på 3 kvækkende løgfrøer. Vandhullet ligger på kanten af undersøgelsesområdet vest for Randers på et areal med intensiv landbrugsdrift. Vandhullet er dog delvist beskyttet mod udsivning af næringsstoffer fra omkringliggende markareal af et park- eller havelignende anlæg. Der er etableret en ø med andehus i vandhullet. De nærmeste undersøgte vandhuller var ikke egnede løgfrølokaliteter enten pga. tilgroning eller lav vandstand.



**Lokalitet 149.** Mulig løgfrølokalitet som ligger i nærheden af Gunnerup mosevej hvor der blev fundet løgfrø i 2013. Ved natlytningen blev der ikke hørt løgfrø og ved ketsjningen blev der desværre konstateret nipigget hundestejle.

### **Løgfrø ved Gunnerup mose**

Efter fundet af løgfrø i 2013 på en ejendom nær Gunnerup mose, blev vandhullerne i 2014 omkring fundstedet undersøgt med fokus på løgfrø.

Trods mange besøg i løgfrøens yngleperiode lykkedes det ikke at finde Løgfrø i de undersøgte vandhuller. De mest sandsynlige løgfrølokaliteter beliggende i nærheden af fundstedet, blev under natlytningen besøgt op til 4 gange fordelt over det meste af løgfrøernes normale yngleperiode og natlytningen foregik med lytteudstyr ved hvert besøg.

Mange af lokaliteterne var tilgroede og kolde og ikke ideelle løgfrølokaliteter. Derudover viste ketsjningen at de mest egnede af lokaliteterne i området ofte havde fisk som f.eks. lokalitet 149 på billedet ovenfor. Der er derfor generelt ikke gode ynglemuligheder for løgfrø i området.

På baggrund af undersøgelsen af vandhullerne omkring fundstedet, er det sandsynligt at løgfrøen der blev fundet ved Gunnerup mosevej var på udkig efter mere egnede ynglelande og at der er tale om en lille bestand af løgfrøer eventuelt på en enkelt lokalitet.



Lokalitet 38. Odder på uventet besøg.

### **Odder ved Gassum**

Ved et af løgfrøvandhullerne ved Gassum (lokalitet 38) kom der under en af natlytningerne (16/4) et uventet besøg, da denne odder kom forbi og fouragerede i vandhullet i ca. fem minutter. Efterfølgende gik den på land og kom her meget tæt på som det ses på ovenstående billede. Odderen virkede udmattet, formentlig fordi den havde løbet langt over marker eftersom der er et godt stykke vej til nærmeste vandløb.

Under fourageringen virkede det som om den var mest aktiv omkring det område af vandhullet hvor løgfrøerne kvækkede fra. Uden at det dog blev set at odderen fangede noget i mørket, tydede det på at odderen var interesseret i løgfrøerne.

På de efterfølgende nattelytninger på lokalitet 38 steg antallet af kvækkende løgfrøer dog markant, så uden at vide i hvilket omfang odderen efterfølgende har været tilstede ved vandhullet, så har odderens besøg tilsyneladende ikke haft nogen betydelig negativ effekt for løgfrøerne.