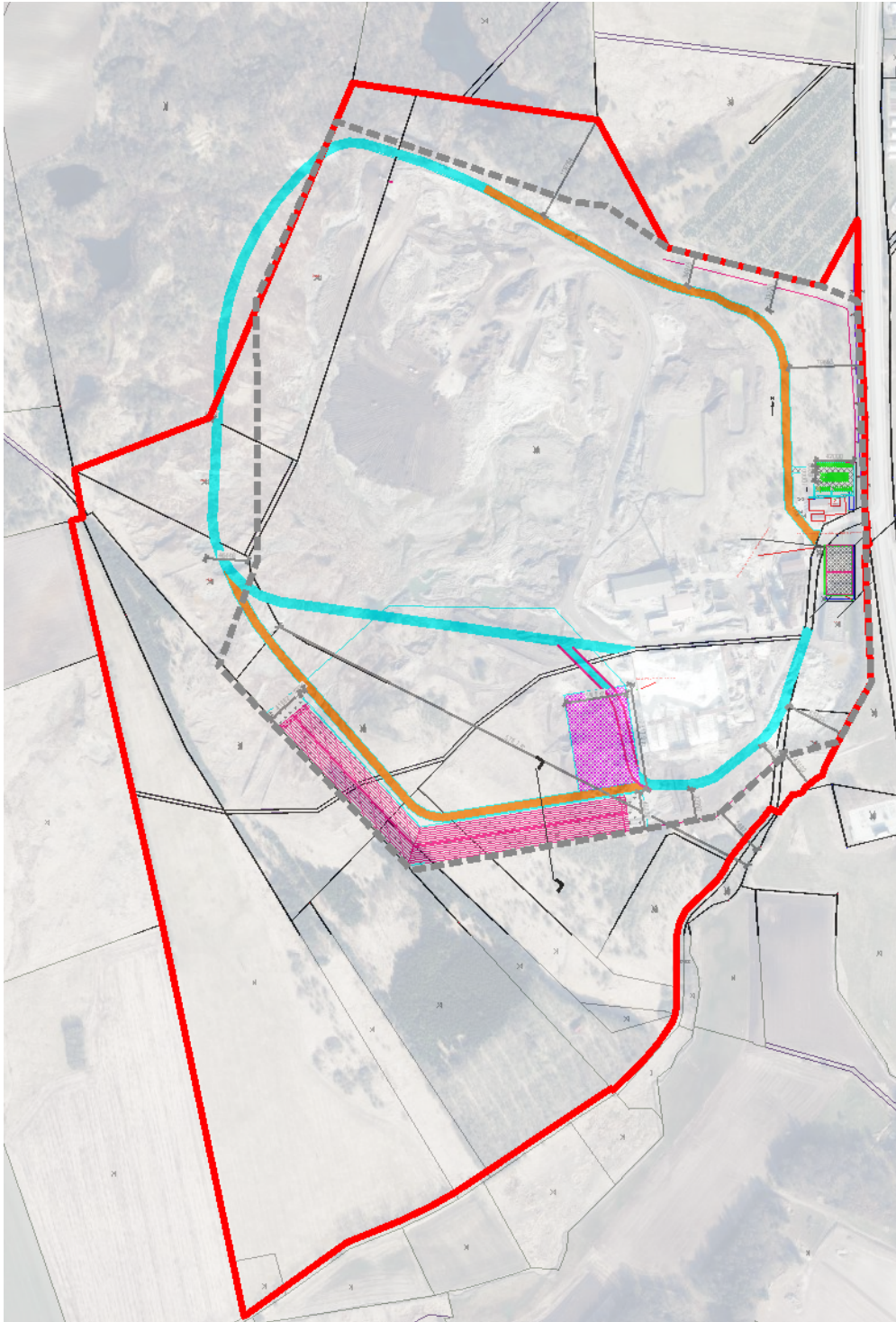
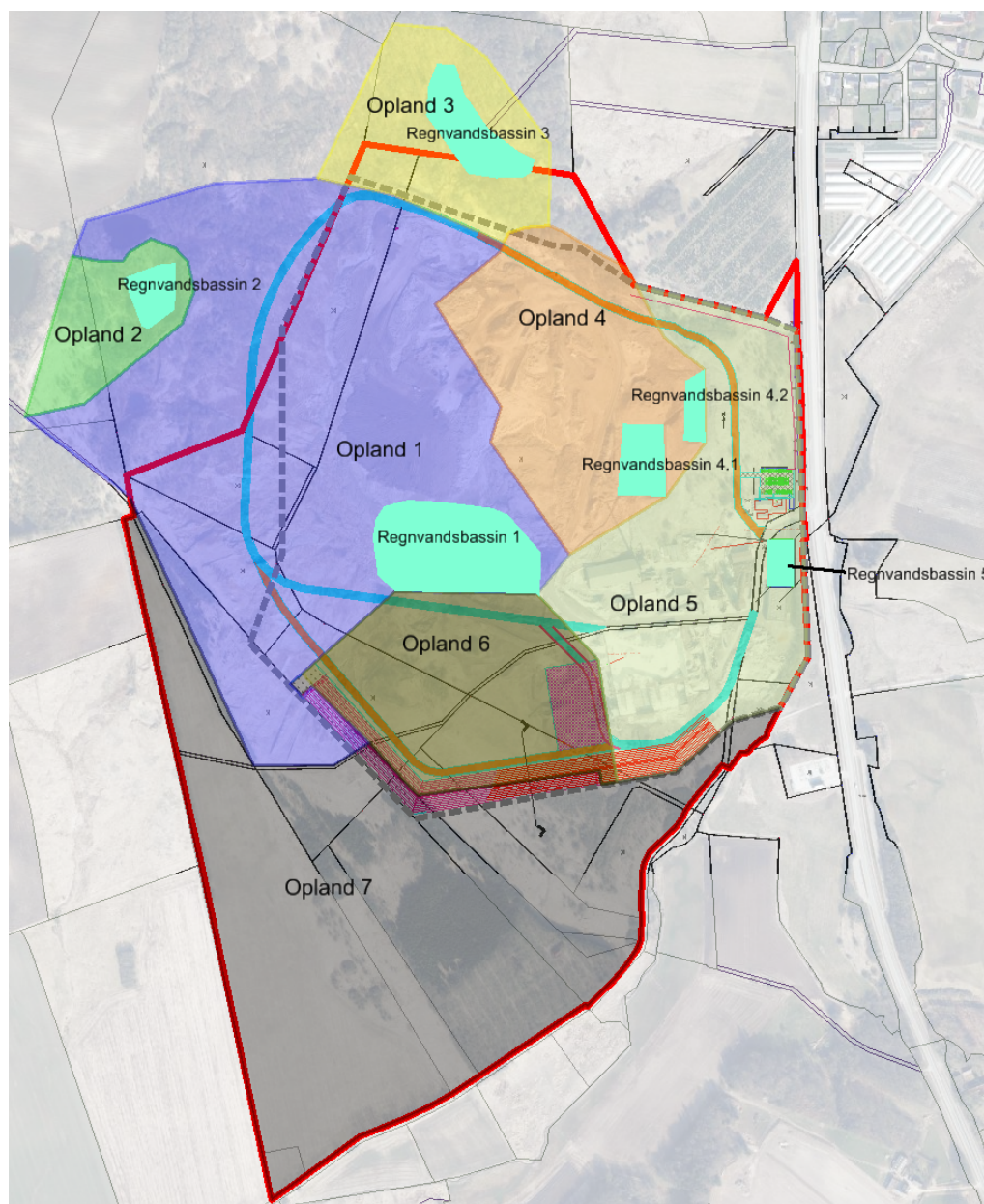


fremadrettet blive anvendt i dette notat.





Figur 7 Nummerering af oplande og regnvandsbassiner.

Redegørelse for anvendelse af regnintensitet ved skybrud

Det er valgt at anvende regionalregnrække version 4.1 til redegørelse for vandhåndtering ved skybrud (T100år). Det er med regionalregnrække version 4.1 (som anvender SVK regndata svarende til skrift 30), undersøgt hvilken regnintensitet der kan forventes ved T100år, varighed 10min, sikkerhedsfaktor 1. Der anvendes en sikkerhedsfaktor på 1, da der undersøges for en

regnhændelse, som forekommer meget sjældent. Figur 8 fra regionalrække, viser hvilken regnintensitet der kan forventes ved en gentagelsesperiode på 100år.

Regnkurve karakteristika		Ledningsdimensionering CDS karakteristika	
Northing (WGS84 ZONE 32)	6257892	CDS-regn varighed (min)	240
Easting (WGS84 ZONE 32)	563754	Tidsskridt (min)	1
Årsmiddelnedbør [mm]	685	Asymmetri koefficient	0,5
Middelværdi ekstrem døgnnedbør DMI Klimagrid [mm/dag]	25,7		
Gentagelsesperiode (år)	100		
Sikkerhedsfaktor (Fra Skrift 27)	1		
Varighed (min)	Intensitet givet ovenstående input (µm/s)		
10	35,83		

Figur 8 Bestemmelse af regnintensitet for gentagelsesperiode på 100år med en varighed på 10min og sikkerhedsfaktor på 1. Northing og Easting er sat til lokationen for pågældende område.

Som det fremgår af Figur 8 fås en regnintensitet på 35,83µm/s, hvilket svarer til 21,5 mm på 10min. Denne regnintensitet benyttes til at eftervise, håndtering af regnvand for en skybrudssituation i lokalplanområdet.

Lokalplanområde

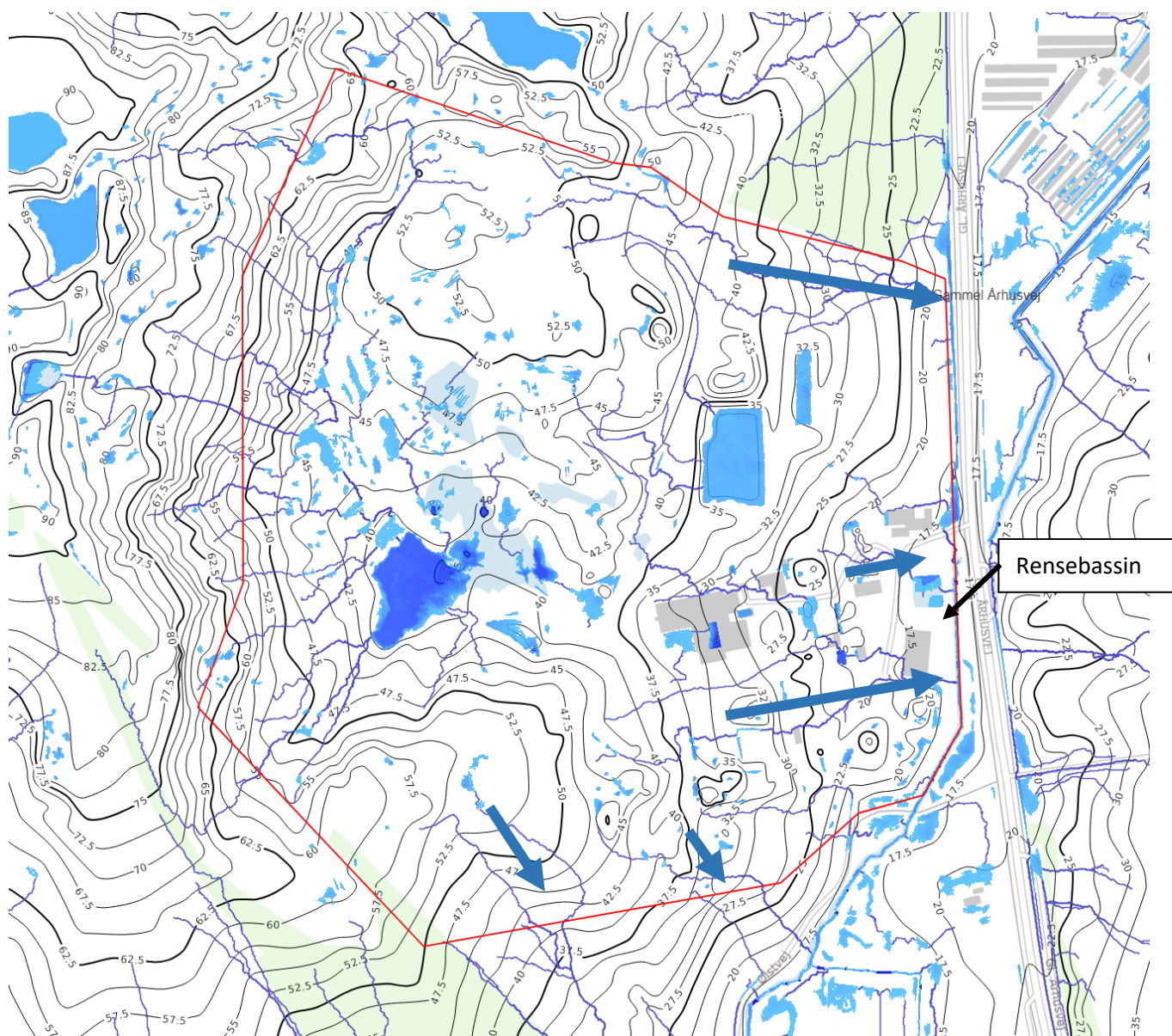
Nordic Waste er beliggende i Ølst syd for Randers, og har tidligere været anvendt til udvinding er ler til brug for produktion af LECA. Nordic Wastes matrikler udgør ca. 76 ha i Randers Kommune. En del af matriklerne er omfattet af "Lokalplan 705, Erhvervsområde ved Gl. Århusvej ved Ølst, Nordic Waste", som Nordic Waste anvender til rensning af jord og genindvinding af råstoffer. Lokalplanområdet udgør ca. 44 ha.

Inden for lokalplanområdet foreligger der en aftale om at Nordic Waste fylder rensed jord i den tidligere anvendte lerudgravning. Dette gøres for at genoprette de naturlige strømningsveje se Bilag 3.

3.1 Terrænforhold

Terrænet er kuperet, med store lavninger inden for området. Den højeste kote inden for lokalplanområdet er ca. 62,5 og den laveste kote er ca. 17,5. Denne kote forskel gør at der naturligt er nogle store lavning i området, som kan anvendes til tilbageholdelse af skybrudsvand.

De primære strømningsveje fører dog vand mod syd og øst, se Figur 9.



Figur 9 Oversigt over naturlige eksisterende strømningsveje. De mørkeblå pile viser de primære strømningsveje ud af området. (Scalgo.dk)

I områdets østlige del opsamles vandet i et ca. 5400m³ bassin og renses. Herefter er der mulighed for at udlede vandet med 2,7l/s til recipienten eller genanvende vandet til genindvinding af råstoffer.

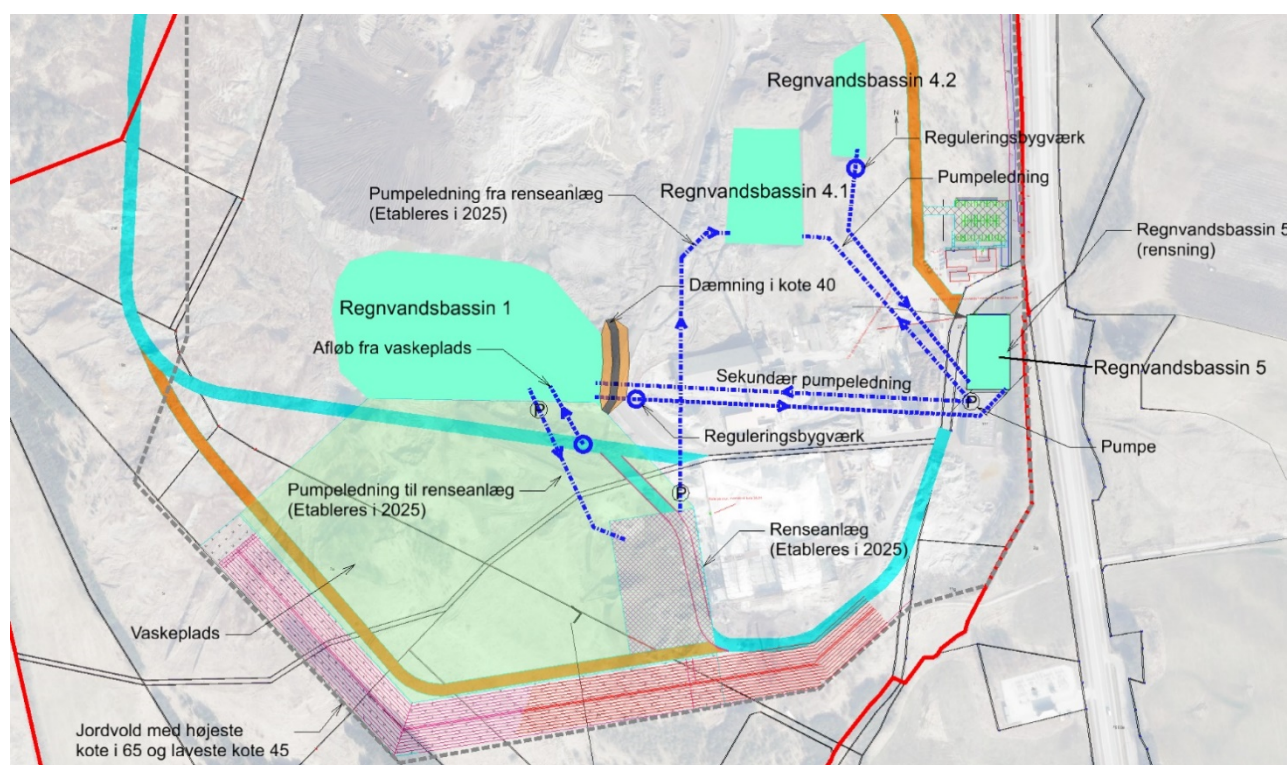
3.2 Funktionsbeskrivelse indenfor lokalplanområdet

I det følgende beskrives vandets kredsløb indenfor lokalplanområdet. Alt regnvand håndteres i lokalplanområdet, og der er en udledning på 2,7l/s til recipienten Alling å. Det ønskes dog så vidt muligt at holde regnvandet inde i lokalplanområdet, da det anvendes til vask af råstoffer. Derfor udledes der kun

2,7l/s til recipienten, hvis volumen til håndtering af skybrudsvand i bassinerne ikke er tilstrækkelig. Opgørelse for nødvendigt volumen til håndtering af skybrudsvand i de enkelte bassiner fremgår i afsnit 0.

Regnvand som falder indenfor lokalplanområdet benyttes til vask for genindvinding af råstoffer, samt støvbekæmpelse. Efter vask af jord, renses vandet og genanvendes igen til genindvinding af råstoffer. Måden hvorpå vandet anvendes indenfor lokalplanområdet forklares i det følgende.

Figur 10 viser hvilke tekniske anlæg, der kommer til at være i funktion inden for lokalplanområdet.



Figur 10 Vandets kredsløb inden for lokalplanområdet. Figuren er blot en illustration og endelig placering af ledninger og bassiner fastlægges endeligt i et detailprojekt. Denne illustration skal blot redegøre for nødvendige tiltag.

På Figur 10 fremgår det, at der inden for lokalplanområdet er 4 bassiner til håndtering af regnvand/skybrudsvand. Regnvandsbassinernes funktion fremgår af Tabel 1:

Tabel 1 Funktionsbeskrivelse af regnvandsbassiner.

Regnvandsbassin	Funktion
1	Bassinet tilbageholder kontamineret vand og i hændelser op til T5år, ledes vand til regnvandsbassin 5. Ved skybrud ledes der ikke vand til bassin 5, men alt tilbageholdes i bassin 1.
5	Bassinet har til formål at udføre kemisk rensning af vandet (teknisk tegning fremgår af Bilag 1). I hændelser op til T5år sendes rensed vand til bassin 4.1. For hændelser fra T5år til T100år sendes alt vand til bassin 1.
4.1	Bassinet modtager rensed vand. Vandet i dette bassin anvendes til vask af råstoffer. Efter vand fra dette bassin har været anvendt til vask af råstoffer ender vandet i bassin 1 eller 5.
4.2	Bassinet tilbageholder vand fra opland som strømmer til dette bassin. Vandet i dette bassin ledes til bassin 5.

I normal driftssituation når det ikke regner fungerer kredsløbet på følgende måde; Vand fra regnvandsbassin 1 og 4.2 ledes til regnvandsbassin 5, som renses vandet. Herefter pumpes rent vand op i regnvandsbassin 4.1. Rent vand fra bassin 4.1 anvendes til vask af råstoffer. Efter vask af råstoffer, ledes vandet til bassin 1 igen. Herefter gentages processen. Der ledes kun 2,7l/s ud i Alling å, hvis der mangler kapacitet til tilbageholdelse af skybrudsvand i bassinerne. Når der er tilstrækkelig kapacitet i regnvandsbassinerne til at håndtere et skybrud, så stoppes der for udledning til Alling å. Efter et evt. skybrud, hvor kapaciteten i bassinerne er udnyttet, ledes der igen 2,7l/s ud i recipienten. Derved reguleres udledningen til recipienten alt efter kapaciteten i bassinerne, således skybrud kan håndteres inden for lokalplanområdet.

Placering af bassiner og ledninger vist på Figur 10 er blot til illustration og deres endelige placering udarbejdes i forbindelse med et detailprojekt.

Beskrivelse af sammenspil mellem regnvandsbassiner i lokalplanområdet

Regnvandsbassin 1 modtager vand fra vaskepladsen. I tørvejrperioder og perioder med regn op til T5år ledes vand fra regnvandsbassin 1 til regnvandsbassin 5 via gravitationsledning. Dette gøres ved at åbne for gennemstrømning i reguleringsbygværket. I skybrudssituation lukkes der for gennemstrømning i reguleringsbygværket, således regnvandsbassin 1 tilbageholder alt regnvand.

Regnvandsbassin 5 er et rensedbassin og modtager vand fra veje, p-pladser og regnvandsbassin 1. I Normal drift situation pumpes rensed vand fra regnvandsbassin 5 op i regnvandsbassin 4.1. I skybrudssituation, hvor rensed funktionen i regnvandsbassin 5 ikke kan følge med, pumpes vandet via den sekundære pumpeledning til regnvandsbassin 1 og der pumpes i denne situation intet vand til regnvandsbassin 4.1. I situationer hvor det er nødvendigt at skabe kapacitet i bassin 1 og 4.2 sker en udledning fra bassin 5 til recipienten på 2,7l/s. Er der kapacitet i disse bassiner, så ledes der intet vand til recipienten. Udledning til recipienten sker samtidigt kun under forudsætning af, at der er taget en prøve af det rensede vand, som sendes til godkendelse ved Randers Kommune, hvorefter der må ske en udledning til recipienten.

Regnvandsbassin 4.1 modtager rensed vand fra regnvandsbassin 5. Der ledes aldrig kontamineret vand til regnvandsbassin 4.1 da vandet fra dette bassin benyttes til at vaske/rense råstoffer for genindvinding.

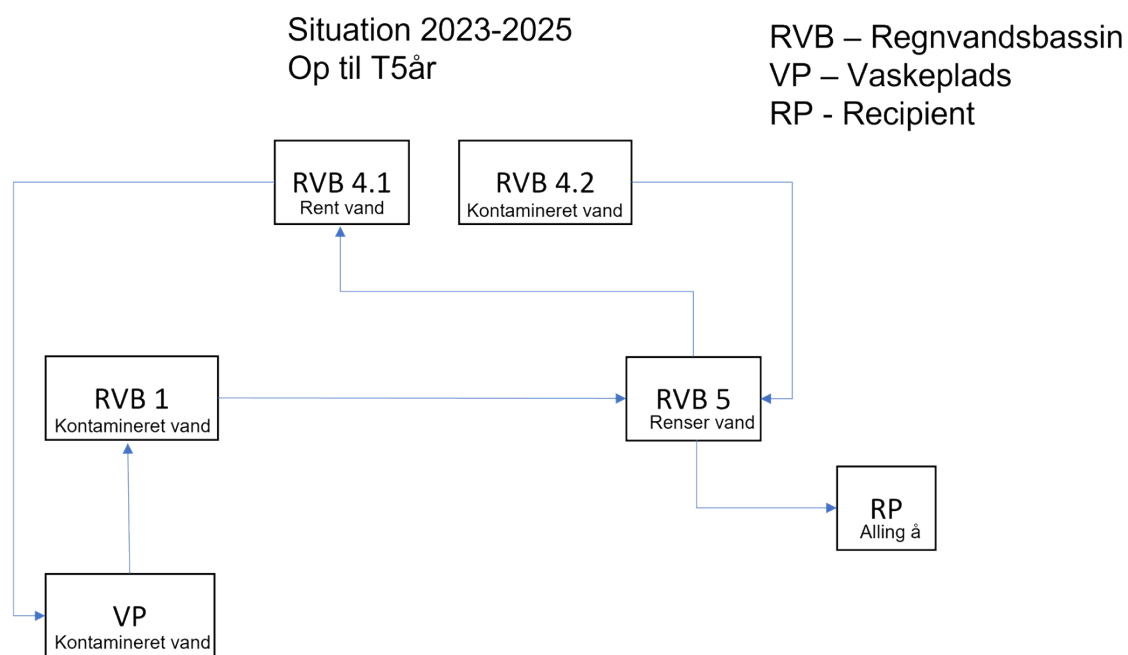
Regnvandsbassin 4.2 modtager vand fra overfladen. I situationer op til T5år ledes der vand fra regnvandsbassin 4.2 til regnvandsbassin 5. Dette sker gennem et reguleringsbygværk. I tilfælde af skybrud lukkes der for gennemstrømning fra regnvandsbassin 4.2 til regnvandsbassin 5. Derved tilbageholdes vand i bassin 4.2. Når bassinet har nået dets kapacitet, vil vandet naturligt strømme mod bassin 5, hvor fra en del af vandet pumpes til bassin 1.

I år 2025 etableres der et renseanlæg på vaskepladsens østlige side.

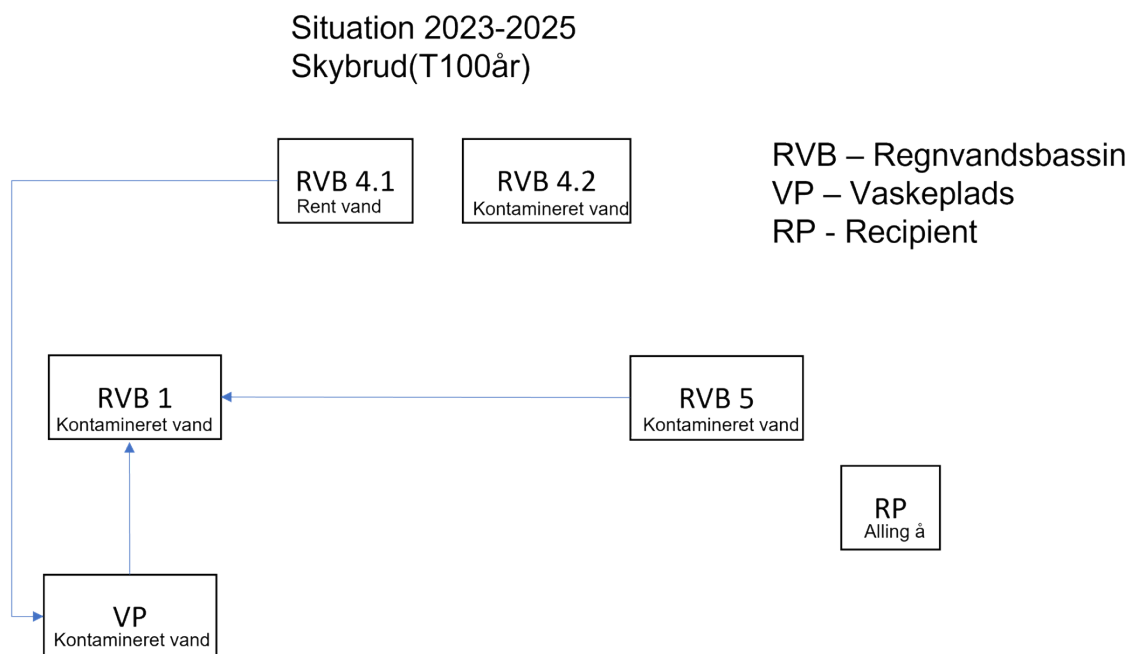
Renseanlægget renser vand fra regnvandsbassin 1, hvorefter det ledes ud i regnvandsbassin 4.1.

Figur 10 er opstillet på diagram form i nedenstående.

Figur 11 og Figur 12 beskriver vandets kredsløb for hhv. situationer op til T5år og skybrudssituation(T100år). Figurerne er for perioden 2023 – 2025.

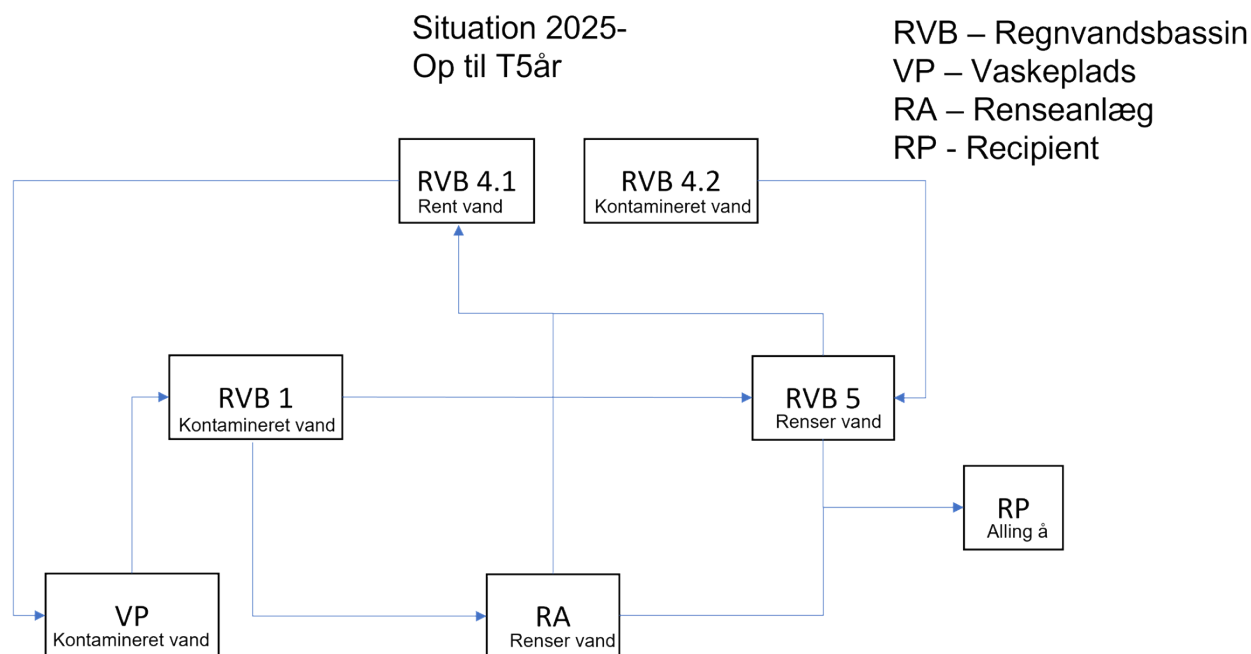


Figur 11 Simplificeret diagram af vandets kredsløb i situationer op til T5år, i perioden 2023-2025.

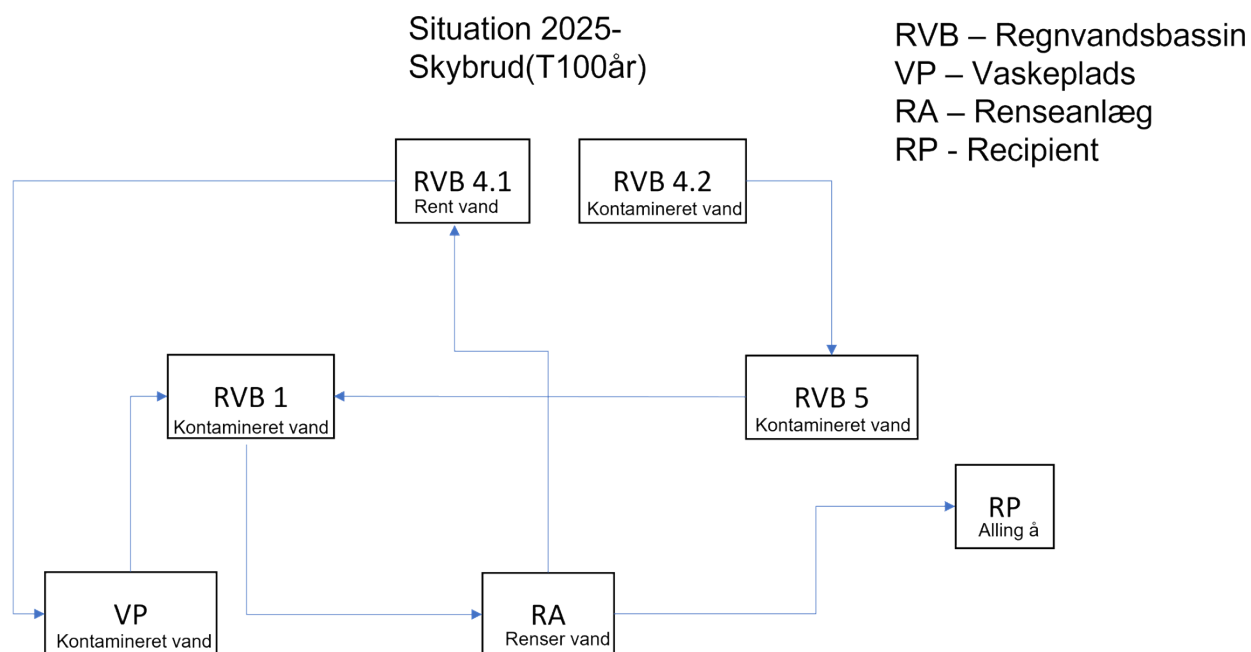


Figur 12 Simplificeret diagram af vandets kredsløb i skybrudssituation(T100år), i perioden 2023-2025.

Figur 13 og Figur 14 beskriver vandets kredsløb for hhv. situationer op til T5år og skybrudssituation(T100år). Figureerne er for perioden 2025 og fremefter.



Figur 13 Simplificeret diagram af vandets kredsløb i situationer op til T5år, i perioden 2025 og frem.

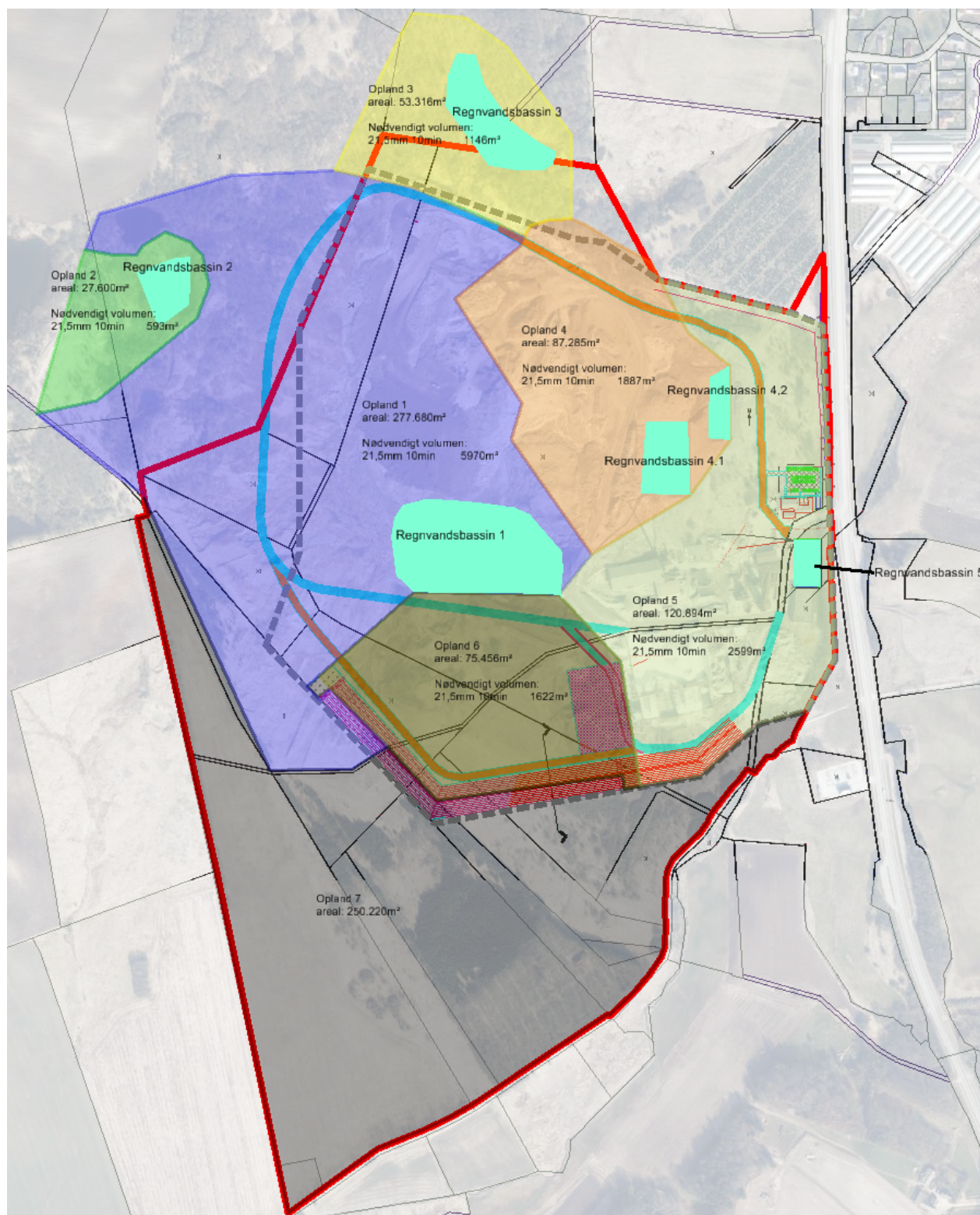


Figur 14 Simplificeret diagram af vandets kredsløb i skybrudssituation(T100år), i perioden 2025 og frem.

Redegørelse for strømningsveje og tilbageholdelse af skybrudsvand

I det følgende redegøres for hvordan skybrudsvand fra Nordic Wastes matrikler håndteres i området. Som nævnt i afsnit 0 betragtes 21,5mm på 10min som skybrud, da dette er svarende til en regn fra en 100års hændelse.

På *Figur 15* er området inddelt i oplande, baseret på strømningsveje efter højdekurver.



Figur 15 Oplandsinddeling baseret på strømningssveje efter højdekurver. Markering og nummerering af regnvandsbassiner.

Som det fremgår på *Figur 15* ligger opland 1, 2 og 3 helt eller delvist udenfor lokalplanområdet. Grunden til disse oplande er medtaget er grundet de naturlige strømningsveje vil lede regnvandet ind eller ud fra lokalplanområdet, hvorfor dette også skal håndteres. Samtidigt fremgår det at opland 7 har strømningsveje, som ligger udenfor lokalplanområdet. Vand der falder i opland 7 tilbageholdes ikke i området under skybrud, da dets naturlige strømningsveje sørger for at det ikke kommer i kontakt med råstoffer, som anvendes til genindvinding. Opland 1 og opland 6 leder regnvand direkte til regnvandsbassin 1. Opland 2 leder regnvand til regnvandsbassin 2, som i dag er en naturlig lavning i terrænet. I tilfælde, hvor regnvandsbassin 2, ikke kan håndtere regnvand fra opland 2, ledes regnvandet via naturlig overfladeafstrømning videre til regnvandsbassin 1. Opland 3 er delvist beliggende i lokalplanområdet og det forventes ikke at der tippes råstoffer i dette område. Regnvand fra opland 3, er ikke kontamineret, da området ligger udenfor tipningsområdet og samtidigt udenfor lokalplanområdet. Det har strømningsveje til regnvandsbassin 3, som er en naturlig lavning i terrænet. Herfra ledes det via dets naturlige strømningsveje til Alling å, som det hidtil har gjort. Regnvand fra opland 4 har en naturlig afstrømning mod regnvandsbassin 4.1 og 4.2. Det sikres dog at regnvand fra opland 4 dirigeres udenom bassin 4.1 og i bassin 4.2, da det potentielt kan have været i kontakt med råstofferne. Det sikres at regnvand ikke afstrømmer til bassin 4.1, ved at etablere en forhøjning omkring bassinet. Regnvand fra opland 5 ledes til regnvandsbassin 5.

Der er lavet en opgørelse for hvor stor en mængde regnvand, der skal tilbageholdes fra hvert opland ved skybrud (21,5mm på 10min). Den nødvendige volumen, som skal tilbageholdes fra hvert opland, fremgår af *Tabel 2*:

Tabel 2 Regnvandsmængde hvert opland generer ved T100år (regnintensitet 21,5mm 10min).

Opland nr.	Areal [m ²]	Volumen [m ³] (21,5mm 10min)
1	277.680	5.970 m ³
2	27.600	593 m ³
3	53.316	1.146 m ³
4	87.285	1.877 m ³
5	120.894	2.599 m ³

6	75.456	1.622 m ³
---	--------	----------------------

Der er lavet en opgørelse af hvor stort et volumen hvert regnvandsbassin kan tilbageholde baseret på scalgo, se *Tabel 3*. Ved opgørelse af volumen, som tilbageholdes i regnvandsbassin 1, er det forudsat at der etableres en dæmning som vist på *Figur 10*. Volumenet for regnvandsbassin 5 er baseret på minimum at kunne håndtere T5år med følgende forudsætninger; T5år, sikkerhedsfaktor på 1,56, varighed på 10min og et afløbstal på 2,7l/s (se bilag 2). Det befæstede areal, som strømmer til regnvandsbassin 5, ligger inden for opland 4 og 5 og er opgjort til ca. 2,2 ha. Dette giver anledning til en minimum bassinstørrelse på ca. 1680m³. Nordic Waste har valgt at etablere bassin 5 med ca. 5.400m³, hvor ca. 3.000m³ anvendes i deres daglige drift. Dermed er der 2.400m³ til håndtering af skybrud i regnvandsbassin 5.

Tabel 3 Volumenopgørelse af bassiner i tilknytning til lokalplanområdet. "Volumen" angiver det volumen som der er i dag. "Nødvendigt Volumen" er det volumen der strømmer til bassinerne ved skybrud. "Faktisk volumen" er det volumen der faktisk kan være i bassinet under forudsætning om at der i forvejen er en del af bassinet der er fyldt når 100års hændelsen indtræffer. Det antages at regnvandsbassin 1, 2, 3 og 4.2 er 20% fyldt. I drift situation vil regnvandsbassin 5 være fyldt med ca. 3.000m³ vand og derfor have faktisk volumen på 2.400m³

Regnvandsbassin	Volumen [m ³]	Nødvendigt volumen [m ³]	Faktisk volumen [m ³]
1	17.000	7.592	13.600
2	1.980	593	1.584
3	1.130	1.146	904
4.1	9.700	0	9.700
4.2	1.840	1.622	1.472
5	5.400	2.599	2.400

Ved redegørelse for vandhåndtering i regnvandsbassiner er følgende antagelse gjort:

- Regnvandsbassin 1, 2, 3 og 4.2 er 20% fyldte når 100års hændelsen indtræffer, derfor fremgår det af *Tabel 3* under "Faktisk volumen" at deres kapacitet er på hhv. 1.584m³, 904m³ og 1.472m³. Dette er gjort for at tage højde for koblede regn.
- Regnvandsbassin 5 anvendes i normal drift til at rense vand. I drift situation vil 3.000m³ af bassinets kapacitet allerede være udnyttet og derfor er der 2.400m³, som kan tilbageholdes i bassinet.

I *Tabel 3* fremgår det at regnvandsbassin 1 har et volumen på ca. 17.000m³. Dette volumen skabes ved at etablere en lerdæmning, som angivet på *Figur 10* op til kote 40. Derved har bassinet mulighed for at tilbageholde det nødvendige volumen på 7.592m³ fra opland 1, samt regnvand som pumpes hertil fra regnvandsbassin 5.

Regnvandsbassin 2 har et faktisk volumen på 1.584m³ og der strømmer 593m³ til bassinet fra opland 2. Dermed kan bassinet rumme 100års hændelsen.

Regnvandsbassin 3 modtager vand fra et opland, udenfor lokalplanområdet. Samtidigt bliver der heller ikke tippet rensed jord i dette område. Bassinet har et faktisk volumen på 904m³ og der strømmer 1.146m³ til bassinet. Dermed strømmer der 242m³ for meget til bassinet, som vil føres videre mod Alling å via dets naturlige strømningsveje. Da området forbliver urørt, vurderes det at miljø- og strømningsforholdene forbliver uændrede.

Regnvandsbassin 5 kan tilbageholde 2.400m³ og der strømmer 2.599m³ til fra opland 5. Samtidigt er kapaciteten i bassin 4.2 for lille. Bassin 4.2 har et faktisk volumen på 1.472m³ og der strømmer 1.622m³ til fra opland 6, hvilket resulterer i at 150m³ ledes videre til regnvandsbassin 5. Dermed strømmer der samlet 2.749m³ til regnvandsbassin 5, som kun kan rumme 2.400m³. Fra regnvandsbassin 5 skal der pumpes 349m³ til regnvandsbassin 1.

Pumpen placeret ved regnvandsbassin 5 skal kunne pumpe 349m³ i løbet af 10min. Dermed skal pumpen have en pumpeydelse på ca. 0,6 m³/s.

Opsamling

Ved skybrud kommer der total ca. 13.800m³ regnvand til lokalplanområdet. Det samlede volumen til tilbageholdelse af regnvand i lokalplanområdet er ca.

Nordic Waste håndterer regnvands i lokalområdet ved at etablere en lerdæmning i området op til kote 40, hvilket danner regnvandsbassin 1. Derved kan Regnvandsbassin 1 tilbageholde ca. 17.000m³ vand. Samtidigt etableres der en pumpe ved regnvandsbassin 5, som minimum kan håndtere 0,6m³/s. Derved kan regnvand, som ikke kan være i regnvandsbassin 5 ved skybrud, pumpes til regnvandsbassin 1. Der kommer samlet ca. 8.000m³ vand

til regnvandsbassin 1. De resterende 5.800m³ regnvand tilbageholdes i bassinerne 2, 3, 4.2 og 5.

Kapaciteten i regnvandsbassin 1 gør det mulig at tilbageholde hændelser større end T100år(skybrud). Hvis det i fremtiden ønskes at der skal håndteres større mængder vand, så kan pumpeydelsen øges. Derved kan en større mængde vand tilbageholdes i regnvandsbassin 1.

Ved at etablere en lerdæmning ved regnvandsbassin 1 og have en pumpe med ydelse på 0,6m³/s ved regnvandsbassin 5, sikres det at skybrud kan håndteres indenfor lokalplanområdet. Samtidigt bibeholdes eksisterende strømningsveje i tilstødende områder til lokalplanområdet.

Der gøres opmærksom på at placering af ledninger, bassiner og pumper i dette notat blot er vejledende. Det skal dog sikres at bassinerne placeres hensigtsmæssigt i forhold til de naturlige strømningsveje og at bassinkapaciteterne er som beskrevet i dette notat. Samtidigt skal det sikres at pumpeydelsen som minimum kan håndtere 0,6m³/s.

Bilag 7 Lokalplan 705

Link Til Miljørapport for Lokalplan 705

<https://www.randers.dk/media/34246/miljoerapport-til-politisk-behandling-wt.pdf>

Bilag 8 Notat om Kalkstabilisering (microfiller)

Eksempel på beskrivelse af kalkstabilisering af ler. Der findes talrige rapporter om Bi emnet bl. a fra vejdirektoratet.

KALKSTABILISERING AF LER

Afdelingsleder, civilingeniør Morten Vanggaard
Skude & Jacobsen A/S
mva@sjas.dk

Abstract:

Indlægget behandler anvendelsen af kalkstabiliseret ler gennem case studie, erfaringsopsamlinger og gældende regler.

Kalkstabilisering af ler hvorfor, hvordan og hvornår.

Anvendelse af kalkstabilisering giver mulighed for at anvende ukonditions-mæssige lermaterialer i bygge og anlægsprojekter

Gevinsterne er:

- Planums bæreevne forøges, og samtidig bliver planum langt mindre følsomt for ned-

Bilag 9: VVM behandling af lokalplan 705

MILJØRAPPORTENS BETYDNING OG UDTALELSER I OFFENTLIGHEDSFASEN

Dette afsnit redegør for, hvordan miljøhensyn er integreret i planerne, og hvordan miljørapporten er taget i betragtning, jf. miljøvurderingslovens § 13, stk. 2, punkt 1. Forslag til lokalplan og kommuneplantillæg med tilhørende miljørapport var i offentlig høring i perioden fra den 16. december 2021 til den 24. februar 2022. Der blev afholdt et digitalt offentligt borgermøde den 24. januar 2022. Der er modtaget 79 høringssvar i løbet af den 10 uger lange offentlige høring. Heraf var 76 høringssvar fra borgere. De 79 høringssvar er i deres helhed gengivet, oplistet og kommenteret af Randers Kommune i et indsigelsesnotat der forelægges byrådet i forbindelse med, at byrådet tager stilling til om lokalplan og kommuneplantillæg skal vedtages endeligt. Udtalelser, indkommet i offentlighedsfasen, som har givet anledning til ændringer og

vurdering af miljøpåvirkningen: Ændringer som følge af dialog med Region Midtjylland og Museum Østjylland og indsigelse fra Danmarks Naturfredningsforening: • Korrektion af afsnit om råstofområde og efterbehandlingsplan i lokalplanens redegørelse • Korrektion af afsnit om arkæologi i lokalplanens redegørelse side 34. • Geologiske profiler

ALTERNATIVER Dette afsnit redegør for, hvorfor planforslag er fremsendt til endelig godkendelse, og hvorfor planforslaget er valgt på baggrund af 0-alternativet, som også har været behandlet, jf. miljøvurderingslovens § 13, stk. 2, punkt 3. 0-alternativet er den situation, hvor planlægningen ikke vedtages og virksomheden således alene kan fortsætte indenfor de nuværende godkendelse og tilladelser bl.a. miljøgodkendelser. 0-alternativet indebærer således at der ikke opføres nye bygninger eller etableres 6,6 ha stort betondæk. På baggrund af virksomhedens karakter, miljørapporten og de indkomne hørings svar er planforslagene fremsendt til endelig godkendelse. Det vurderes at aktiviteten som virksomheden udfører er vigtig for en bæredygtig anvendelse af ressourcer og dermed er vigtig for samfundet. I forbindelse med planlægningen for projektet er det dog vurderet, at der er en særlige planlægningsmæssig begrundelse for planlægning til erhvervsområde med affaldshåndtering, deponering og råstofindvinding. Den særlige planlægningsmæssige begrundelse er: - der findes et tykt lerlag, som beskytter grundvandet fra nedsivende overfladevand - den gamle råstofgrav giver mulighed for håndtering af store jordmængder, - mulighed for udnyttelse af eksisterende bygninger fra råstofvirksomheden - forholdsvis stor afstand til naboer og - gode tilkørselsforhold inklusiv nærhed til Ny Randers Havn.

OVERVÅGNING

Dette afsnit redegør for hvorledes myndigheden vil overvåge de væsentligste miljøpåvirkninger af planen, jf. miljøvurderingslovens § 13, stk. 2, punkt 4. Overvågning vil ske gennem byggesagsbehandling, miljøgodkendelser af virksomheden samt de øvrige myndighedsopgaver, som kommunen varetager i området.

Bilag 10. Landzonetilladelse til etablering af jordvold.

Dato: 29-05-2023 /Journalnummer: 01.03.03-P19-66-23

Landzonetilladelse

I får hermed landzonetilladelse til at opføre en jordvold med en maksimal højde på 2,0 meter på matr.nr. 2h, 4b, 4d og 6c Ølst By, Ølst beliggende Gl. Århusvej 110, 8940 Randers SV.

Det ansøgte projekt:

Der er søgt landzonetilladelse til anvendelsen af eksisterende overjord og kasseret lerjord til at anlægge en ca. 300 meter lang jordvold med en højde på 2,0 meter, og en bredde på 4 meter.

Der er 5. april 2023 meddelt en lignende landzonetilladelse til etablering af jordvold. På grund af ændringer i placeringen af jordvolden, er der hermed ansøgt om en fornyet landzonetilladelse. Det er ikke hensigten at realisere jordvolden med den placering der er angivet i den tidligere meddelte landzonetilladelse af 5. april 2023.

Figur 16: Princip for placering af jordvold vis

t med gul farve, og med lilla farve angivet princip for areal, hvorfra jord til etablering af volden hentes.



Afgørelsen er truffet med hjemmel i Planlovens § 35.

Tilladelsen er givet på grundlag af oplysningerne i jeres ansøgning af 25. april 2023.

Der er ikke foretaget naboorientering i sagen, da det ansøgte er vurderet at være af underordnet betydning for naboerne.

Forinden der foretages udstykning, byggeri eller ændret anvendelse af bebyggede eller ubebyggede arealer i landzonen, skal der ansøges om landzonetilladelse, jf. planlovens § 35 stk. 1. Hovedformålet med landzonen er blandt andet at undgå spredt bebyggelse i det åbne land, og byggeri sker, der hvor igennem planlægningen gives mulighed for det.

Baggrunden for at opføre jordvolden skal bl.a. ses i et miljømæssigt perspektiv, da jordvolden bidrager til, at urensset overfladevand ikke løber ud i den nærliggende Alling Å.

Ejendommen er omfattet af Lokalplan 705, Erhvervsområde ved Gl. Århusvej ved Ølst, Nordic Waste. Lokalplanen er vedtaget i september 2022. Det fremgår af lokalplanen, at planen er delt op i 3 delområder – Delområde I, II og III. Jordvolden ønskes etableret i delområde II.

Af lokalplanens § 9.3 fremgår det:

”Der kan etableres skråningsanlæg indenfor arealet vist på kortbilag 2, som buffer til beskyttet natur med en hældning på maksimalt 1:2. Der må dog ikke etableres skråningsanlæg eller i øvrigt ske terrænregulering tættere på lokalplangrænsen end 5 m.

Etableres der skråningsanlæg skal der skabes betingelser for at skabe naturlig opvækst af planter, som trives bedst på næringsfattig jord f.eks. ved at bruge næringsfattig overjord.”

Jordvolden placeres på arealet der i Lokalplan 705 er udlagt til skråningsanlæg på kortbilag 2, langs det sydvestlige skel af matr.nr. 7a Ølst By, Ølst. På matr.nr. 6c Ølst By, Ølst drejer jordvolden i en østlig retning hvor den forsætter hen over matr.nr. 4d og 4h Ølst By, Ølst til matr.nr. 2h Ølst By, Ølst.

Området er i Randers Kommuneplan 2021 udpeget som skovrejsning uønsket, naturbeskyttelsesområde, økologisk forbindelse, bevaringsværdigt landskab og geologisk bevaringsværdigt område. Den ansøgte jordvold er endvidere beliggende inden for åbeskyttelseslinjen, der reguleres i naturbeskyttelsesloven.

I landzone må der som hovedregel ikke må gennemføres byggeri og anlæg ud over det, der er erhvervsmæssigt nødvendigt for driften af landbrug, skovbrug og fiskeri. Det pågældende areal er omfattet af lokalplan, der bl.a. udlægger arealet til skråningsanlæg. Det vurderes, at det ansøgte, ud fra et landzone-perspektiv, ikke er i

strid med den gældende planlægning for området. Desuden vurderes det, at det ansøgte, ved dets funktion samt placering og størrelse, ikke vil medføre væsentlige ændringer af de landskabelige, naturmæssige og rekreative forhold i området.

Jorden til jordvolden hentes fra nærområdet (areal vist med lilla farve på ovenstående kort). Arealet er i lokalplanen beliggende i lokalplanens delområde II. I lokalplanen er der fastlagt mulighed for, at der i delområde II kan etableres et betondæk med en kote der ikke overstiger kote 45 DVR90. Arealet hvorfra jorden aftages er beliggende mellem kote 55 og 47,5, og det vurderes at terrænreguleringen der sker som følge af anvendelse af jord til jordvold ikke udløser krav om landzonetilladelse.

Det er vurderet, at det ansøgte kan tillades i overensstemmelse med de hensyn, der skal varetages ved administrationen af planlovens landzonebestemmelser.

EF-habitatdirektivet – foreløbig konsekvensvurdering

I henhold til §§ 4, 5 og 7 i bekendtgørelse om udpegning og administration af internationale naturbeskyttelsesområder samt beskyttelse af visse arter (planhabitatbekendtgørelsen) skal kommunen i forbindelse med administrationen af planlovens § 35 foretage en vurdering af, om det ansøgte kan:

- påvirke et Natura 2000-område væsentligt,
- beskadige yngle- eller rasteområder for dyrearter, der er optaget på EF-habitatdirektivets bilag IV eller
- beskadige plantearter, der er optaget på EF-habitatdirektivets bilag IV.

Natura 2000-områder

Det ansøgte ligger ikke i et Natura 2000-område, men med en afstand på ca. 4,0 km til Natura 2000-område nr. 229 Bjerre Skov og Haslund Skov.

Både ud fra afstanden og karakteren af det ansøgte vurderes det ansøgte hverken i sig selv, eller i forbindelse med andre planer og projekter, at få negativ effekt på de arter eller naturtyper, som Natura 2000-området er udpeget for at beskytte.

Dyre- eller plantearter optaget på habitatdirektivets bilag IV

I habitatdirektivets bilag IV er der opført en række dyre- og plantearter, som skal ydes streng beskyttelse overalt i deres naturlige udbredelsesområde, også uden for de udpegede Natura 2000-områder. For dyrearternes vedkommende indebærer dette, at yngle- og rasteområder ikke må beskadiges eller ødelægges.

Der er ikke kortlagt bilag-IV plantearter i Randers Kommune, og det vurderes at være usandsynligt, at de kan forekomme inden for det ansøgte område.

Det ansøgte vil ikke berøre områder, der efter Randers Kommunes kendskab kan være yngle- eller rasteområder for bilag IV-arter.

Samlet set vurderes anlægget dermed ikke at ville påvirke bilag IV-arter i væsentligt negativt omfang, ligesom projektet heller ikke vurderes at ødelægge yngle- og rasteområder for bilag IV-arter.

Vilkår

Det fastsættes følgende vilkår for landzonetilladelsen:

- Jordvolden ikke placeres nærmere lokalplanens afgrænsning end 5 meter
- Jordvolden må ikke etableres med en højde på over 2,0 meter målt fra eksisterende terræn. Ved etablering af betondæk må jordvolden ikke overstige betondækkets kote + 2,0 meter. (F.eks. må højden på jordvolden ikke overstige kote 47 DVR90, såfremt betondækket etableres i kote 45 DVR90).
- Jordvolden må ikke være bredere end 4 meter i bunden, således at den opføres med hældning på 1:2.
- Jordvolden skal bestå af ren, ikke forurennet, jord.
- Jordvoldens overjord skal bestå af næringsfattig jord, og at jordvolden skal henligge til naturlig opvækst af planter.

Offentliggørelse og udnyttelse

Afgørelsen vil blive offentliggjort på Randers Kommunes hjemmeside den 27. april 2023.

Landzonetilladelsen må ikke udnyttes inden klagefristens udløb den 25. maj 2023.

I vil straks få besked, hvis der modtages klage. I tilfælde af klage må tilladelsen ikke udnyttes før, sagen er afgjort i Planklagenævnet, medmindre nævnet bestemmer andet.

Hvis I ikke har hørt noget en uge efter klagefristens udløb, kan landzonetilladelsen udnyttes.

Forældelse efter fem år

Denne landzonetilladelse bortfalder fem år efter den er meddelt, hvis den ikke udnyttes, Jf. planlovens § 56.

Andre tilladelser

Du skal være opmærksom på, jordvolden kan kræve yderligere tilladelser/dispensationer fra Randers Kommune, herunder dispensation fra naturbeskyttelsesloven, samt fra dispensation fra Lokalplan 705. Der er ikke taget stilling til disse i denne tilladelse.

Det bemærkes, at ejer er ansvarlig i forhold til eventuel strid med servitutter.

Henvendelse om dette brev kan ske til undertegnede på e-mail landzone@randers.dk

Med venlig hilsen

Karsten T. Jørgensen

Bilag 10 Dispensation fra åbeskyttelseslinjen til etablering af jordvold.

Dispensation fra åbeskyttelseslinjen til at opføre en 2 meter høj jordvold samt at udjævne en skråning ved Gl. Århusvej 110, 8940 Randers SV.

Der meddeles hermed dispensation fra naturbeskyttelseslovens § 16 (åbeskyttelseslinjen) til at opføre en jordvold med en højde på 2 meter over eksisterende terræn for at tilbageholde overfladevand på matr.nr. 2h Ølst By, Ølst og 4b Ginnerup By, Ølst med adressen Gl. Århusvej 110, 8940 Randers SV. Der meddeles ligeledes dispensation til terrænændringer på 0,5 meter i form af at der pålægges lerjord på skråningen nærmest Alling å ved matr.nr. 2h Ølst By, Ølst. Terrænændringen vil forhindre eksisterende leca-kugler at blive ledt ud i nærliggende beskyttet natur og i Alling å.

Dispensation er meddelt i henhold til naturbeskyttelseslovens § 65. Dispensationen er givet på vilkår.

Dispensationen må ikke udnyttes, førend den 4 ugers klagefrist er udløbet. Efter klagefristen er udløbet vil Randers Kommune informere jer om der er indkommet en klage.

Vilkår

Der er fastsat tre vilkår for dispensation fra åbeskyttelseslinjen:

- Jordvolden skal bestå af ren jord.
- Jordvoldens overjord skal bestå af næringsfattig jord.
- Jordvolden skal henligge til naturlig opvækst af planter.

Vilkårene vil gavne ådalens plante- og dyreliv, da det vil kunne bidrage til en større diversitet af plantearter i området.

Beliggenheden af det ansøgte fremgår med rødt og gult omrids på nedenstående kort.

Kort 17 - Luftfoto fra sommer 2022. Arealet med rødt omrids angiver placeringen af den ansøgte jordvold. Arealet med gult omrids angiver det område hvor skråningen udjævnes ved at der pålægges 0,5 meter lerjord. Jorden til det ansøgte hentes fra nærområdet markeret med en blå cirkel. Området med blå skravering er omfattet af åbeskyttelseslinjen som afkastes af Alling å.

Baggrund for afgørelsen

Dispensationen er givet på grundlag af oplysningerne i jeres ansøgning og efterfølgende korrespondance med kommunen. Det forudsættes, at det ansøgte udføres som beskrevet i ansøgningsmaterialet og efterfølgende korrespondance med kommunen.

I den aktuelle sag er der tale om at virksomheden Nordic Waste A/S ønsker at opføre en jordvold med en højde på 2 meter over eksisterende terræn, der følger den sydlige afgrænsning af lokalplan 705 på matr.nr. 4d, 4b Ginnerup By, Ølst samt 2h Ølst By, Ølst (rødt omrids på kort 1). Jordvolden har til formål at tilbageholde overfladevand fra erhvervsområdet fra at blive udledt til Alling å. Jordvolden ønskes opført i et område som i lokalplan 705 er planlagt til at være et nyt beplantningsbælte og som bufferzone til beskyttet natur. Jordvolden vil ligge indenfor åbeskyttelseslinjen på matr.nr. 2h Ølst By, Ølst og 4b Ginnerup By, Ølst. Jordvolden vil blive opført ca. 50-150 meter fra Alling å, der afkaster åbeskyttelseslinjen. Der er ligeledes ansøgt om at pålægge 0,5 meter lerjord på en eksisterende skråning i tilknytning til jordvolden (gult omrids på kort 1). Terrænændringen har til formål at udjævne skråningen og dermed tilbageholde eksisterende leca-kugler fra at blive ledt ud i nærliggende beskyttet natur og i Alling å.

Afgørelsen er truffet ud fra en række vurderinger i henhold til naturbeskyttelsesloven (§ 16) og til habitatbekendtgørelsen (§§ 6 og 10 jf. § 7). De nærmere vurderinger er beskrevet i vedlagte bilag.

Der er ved afgørelsen lagt vægt på, at

- åens værdi som levested for plante- og dyreliv kan opretholdes efter opførelsen af jordvolden og terrænændringen da deres formål er at tilbageholde urensset overfladevand fra at blive udledt i Alling å,
- der ikke sker nogen væsentlig ændring af åens værdi som landskabsэлеment på dette sted, da området allerede er forstyrret med byggeri og erhvervsaktiviteter,
- det ansøgte hermed ikke vurderes at stride imod formålet med naturbeskyttelsesloven § 16 og habitatbekendtgørelsen §§ 6 og 10.

Andre tilladelser

Det ansøgte kræver endvidere tilladelse efter planloven § 35 samt en dispensation fra lokalplan 705.

Klagevejledning

Denne afgørelse kan påklages til Miljø- og Fødevarerklagenævnet jf. naturbeskyttelseslovens § 86 (og se endvidere § 78 og § 87).

Hvem kan klage?

- ansøgeren,
- ejeren af ejendommen,
- offentlige myndigheder,
- en berørt nationalfond oprettet efter lov om nationalparker
- lokale foreninger og organisationer, som har væsentlig interesse i afgørelsen, og
- landsdækkende foreninger og organisationer, som har beskyttelse af natur og miljø eller rekreative interesser som formål.

Hvordan klager jeg?

Du klager via Klageportalen, som du finder på www.kpo.naevneneshus.dk eller ved at søge efter "klageportalen" på www.borger.dk og www.virk.dk. Du skal logge på med NEM-ID.

Klagen sendes automatisk gennem Klageportalen først til Randers Kommune. Hvis Randers Kommune fastholder afgørelsen, sender Randers Kommune klagen videre til klagenævnet via klageportalen. Du får besked om videresendelsen.

Klagefristen udløber 4 uger efter, at denne afgørelse er meddelt. Er afgørelsen offentligt bekendtgjort, regnes klagefristen dog altid fra bekendtgørelsen. Klagen er indgivet, når den er tilgængelig for Randers Kommune i Klageportalen.

Når du klager, skal betales et gebyr på kr. 900 for private. Virksomheder og organisationer skal betale et gebyr på 1.800 kr. Du betaler gebyret med betalingskort på Klageportalen. Gebyret tilbagebetales hvis du får medhold i klagen.

Du kan læse mere om klagens behandling på Miljø- og Fødevareklagenævnets hjemmeside www.naevneneshus.dk

Kan jeg blive fritaget for brug af Klageportalen?

Miljø- og Fødevareklagenævnet afviser din klage, hvis du sender den uden om klageportalen, medmindre du er blevet fritaget for brug af klageportalen. Hvis du ønsker at blive fritaget for at bruge klageportalen, skal du sende en begrundet anmodning til Miljø- og Fødevareklagenævnet. Nævnet afgør herefter, om du kan fritages for at bruge klageportalen. [Se betingelserne for at blive fritaget.](#)

Må tilladelse udnyttes, hvis jeg klager?

En rettidig klage har opsættende virkning, medmindre Miljø- og Fødevareklagenævnet bestemmer andet. Det betyder, at tilladelse eller godkendelse ikke må udnyttes, førend klagefristen udløbet, eller, hvis der er klaget over afgørelsen, før Miljø- og Fødevareklagenævnets afgørelse foreligger.

Hvis du vil indbringe afgørelsen for domstolene, skal det ske inden 6 måneder fra modtagelsen af dette brev jf. naturbeskyttelseslovens § 88.

Hvis dispensationen ikke udnyttes inden 3 år, bortfalder den.

Med venlig hilsen

Johannes Nybro Udsen
Randers Kommune
Biolog

Bilag 11 Dispensation fra lokalplan 705 til etablering af en 2 meter høj jordvold

Adresse: Gl. Århusvej 110, 8940 Randers SV
Matr. nr.: 2h Ølst By, Ølst

Afgørelse

Der meddeles dispensation efter lovbekendtgørelse nr. 1157 af 1. juli 2020 om planlægning (Planloven) §19.

Sagen

Randers Kommune har modtaget en ansøgning om dispensation til at etablere en jordvold i en udstrækning af ca. 300 meter og med en højde på 2 meter over eksisterende terræn. I en dialog med ansøger er jordvoldens omfang og højde reduceret, så den får den udstrækning og det omfang, der er nødvendig for at opnå

det ønskede formål. Ud over jordvolden, ønskes der dispensation til at udjævne en eksisterende skråning. Denne udjævning vil medføre en mindre terrænregulering på op til 50 cm.

Jordvolden og udjævningen af skråningen har til formål at tilbageholde overfladevand og leca fra erhvervsområdet fra at blive udledt til Alling å og den beskyttede natur.

Jordvolden vil blive højst 2 meter høj, målt fra eksisterende terræn, og have en hældning på 1:2, dvs. at den bliver 4 meter bred. Jordvolden ønskes opført i et område, som i lokalplan 705 er udlagt til et nyt beplantningsbælte inden for lokalplanens delområde I og et område, der er udlagt som bufferzone til beskyttet natur inden for delområde II, hvor der dog gives mulighed for at etablere et skråningsanlæg.

De ca. 300 meter lange areal, hvor jordvolden ønskes placeret, er meget kuperet. Det eksisterende terræn er beliggende fra ca. kote 47 det højeste sted ved jordvoldens begyndelse mod vest og i ca. kote 17 på det laveste sted ved jordvoldens afslutning mod øst. Jordvolden vil derfor, på et højeste punkt ligge i ca. kote 49 og det laveste punkt i ca. kote 19.

Jordvolden (vist med rødt) og udjævningen af skråningen (vist med gult) vil holde en afstand på minimum 5 meter fra lokalplanens afgrænsning jf. § 9.4.

Jorden vil bestå af den eksisterende overjord og kasseret ler, hvilket vil sikre genindbygning af ren og næringsfattig jord jf. lokalplanens § 9.4.

Lokalplanen forudsætter etablering af beplantningsbælter der, hvor jordvolden ønskes placeret mod øst, inden for delområde I. Dette beplantningsbælte vil dog være i strid med Naturbeskyttelsesloven, da det er beliggende inden for åbeskyttelseslinjen.

Jorden til jordvolden og skråningsudjævningen hentes fra nærområdet (areal vist blå cirkel på illustration herunder). Arealet er i lokalplanen beliggende i lokalplanens delområde II. I lokalplanen er der fastlagt mulighed for, at der i delområde II kan etableres et betondæk med en kote der ikke overstiger kote 45.

Arealet, hvorfra jorden aftages, er beliggende mellem kote 55 og 47,5, og det vurderes, at terrænreguleringen på dette sted, som følge af anvendelse af jord til jordvolden, ikke vil kræve en dispensation fra lokalplanen.

© Styrelsen for Dataindsyn og Effektivisering, © Styrelsen for Dataindsyn og Infrastruktur, © Danmarks Arealinformation

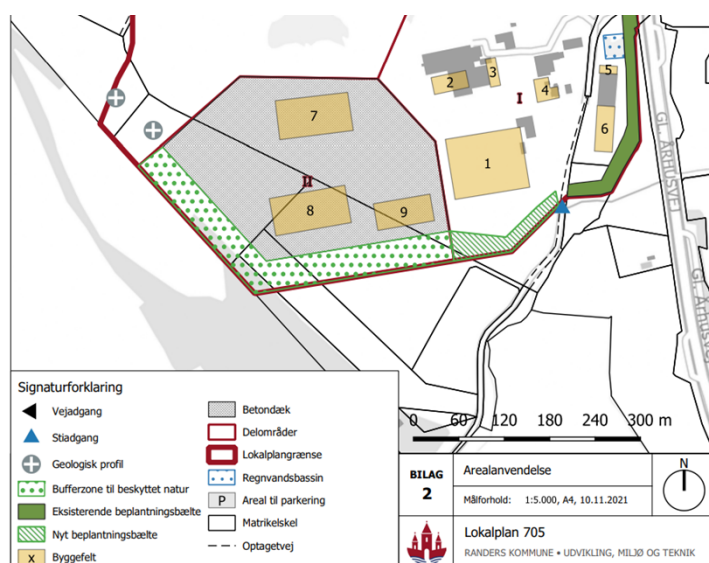
- *Rød markering angiver jordvoldens udbredelse*
- *Gul markering angiver området hvor der pålægges 0,5 meter lerjord for at udjævne den eksisterende skråning og tilbageholde leca fra at blive ledt ud i beskyttet natur og i åen. Dette areal ligger indenfor 5 meter af lokalplansafgrænsningen.*

- *Blå cirkel angiver det område hvor der fjernes jord der skal bruges til jordvolden.*

Plangrundlag

Ejendommen er omfattet af lokalplan 705 *Erhvervsområde ved Ølst, Nordic Waste*, hvor det ansøgte forudsætter dispensation fra forhold i følgende bestemmelser:

- *9.2
Der skal etableres et nyt 15 m bredt beplantningsbælte, som vist på kortbilag 2.*
- *9.4
Der kan etableres skråningsanlæg indenfor arealet vist på kortbilag 2, som buffer til beskyttet natur med en hældning på maksimalt 1:2. Der må dog ikke etableres skråningsanlæg eller i øvrigt ske terrænregulering tættere på lokalplangrænsen end 5 m. Etableres der skråningsanlæg skal der skabes betingelser for at skabe naturlig opvækst af planter, som trives bedst på næringsfattig jord f.eks. ved at bruge næringsfattig overjord.*
- *9.6
I delområde I og II må der kun foretages terrænreguleringer, der er nødvendige for at etablere interne veje, bebyggelse og støtte for betondæk.*



Begrundelse

Da jordvolden inden for delområde I er i overensstemmelse med den terrænregulering, der gives mulighed for til et skråningsanlæg, så vurderes jordvolden ikke at have en anden fysisk påvirkning af omgivelserne, end den, som lokalplanen medfører. Der er dog tale om et andet formål med jordvolden, end et skråningsanlæg, nemlig en afværgeforanstaltning, der skal hindre overfladevand i at bevæge sig ud i området uden for virksomheden. Når virksomheden realiserer lokalplanens mulighed for at etablere et betondæk i kote 45, så vil jordvolden indgå som en del af et kommende skråningsanlæg. Det vurderes derfor, at om end jordvolden i første omgang vil have en anden funktion, end den, som lokalplanen giver mulighed for, så vil den på sigt overgå til den tiltænkte funktion, som en del af et skråningsanlæg.

Den del af jordvolden og skråningsudjævningen, der er beliggende inden for delområde I, vil ikke overgå til et skråningsanlæg, da lokalplanen udlægger arealet til et nyt beplantningsbælte. At anlægge en jordvold og foretage den mindre terrænregulering ved skråningen på arealet, fortrænger ikke muligheden for at etablere et beplantningsbælte oven på jordvolden. Der er i nærværende afgørelse derfor ikke taget stilling til, hvorvidt, der kan meddeles dispensation til at unnlade dette beplantningsbælte.

Etablering af beplantningsbæltet vil som nævnt kræve en dispensation fra åbeskyttelseslinjen. Da den jordvold, der er beliggende inden for delområde I, ikke har den funktion, hvor terrænreguleringer må foretages, jf. § 9.6, så meddeles der i nærværende afgørelse også dispensation fra § 9.6 til at foretage den nødvendige terrænregulering.

Dispensationerne er meddelt ud fra, at det vurderes, at der alene er tale om forhold, som ikke påvirker beboerne eller området eksisterende og fremtidige nabobebyggelser væsentligt, hvorfor en dispensation kan gives rent administrativt. Det er samtidig vurderet, at det ikke er nødvendigt med en naboorientering i den konkrete sag.

Klagevejledning

Afgørelsen kan påklages til Planklagenævnet, jf. planlovens § 58. Klagevejledning efter Planloven er vedlagt.

Behandling af persondata

Du kan læse mere her om [Randers Kommunes behandling af dine persondata](#)

Med venlig hilsen

Malene Krüger Rasmussen
Arkitekt | planadministration

Klagevejledning

Planlovens § 58, stk. 1, nr. 3

Forhold, der kan påklages

Det er kun retlige spørgsmål i afgørelser, der kan påklages. Dette betyder, at der f.eks. kan klages over afgørelsen, hvis kommunen har fejlfortolket loven eller ikke har overholdt de gældende procedure- og kompetenceregler. Der kan derimod ikke klages over det hensigtsmæssige i kommunens skøn i det konkrete tilfælde. Det er klagemyndigheden, der vurderer, om den konkrete afgørelse er undergivet klageadgang.

Klageberettigede

Enhver med retlig interesse i sagens udfald er klageberettiget. Klageberettiget er endvidere landsdækkende foreninger og organisationer, der som hovedformål har beskyttelsen af natur og miljø eller varetagelsen af væsentlige brugerinteresser inden for arealanvendelsen, på betingelse af, at foreningen eller organisationen har vedtægter eller love, som dokumenterer dens formål, og at foreningen eller organisationen repræsenterer mindst 100 medlemmer.

Klagemyndighed

Hvis du ønsker at klage over denne afgørelse, kan du klage via Klageportalen. Klagen sendes herefter gennem [Klageportalen](#) til Randers Kommune. En klage er indgivet, når den er tilgængelig for myndigheden i Klageportalen.

Fritagelse for brug af klageportal

Hvis du ønsker at blive fritaget for at bruge Klageportalen, skal du sende en begrundet anmodning til den myndighed, der har truffet afgørelsen i sagen. Myndigheden videresender herefter anmodningen til Planklagenævnet, som træffer beslutning, om du kan blive fritaget.

Gebyr

Når du klager, skal du betale et gebyr. Gebyret er forskelligt for private og virksomheder. Privatpersoner skal betale et gebyr på 900 kr. Dette gælder også for en anmodning om genoptagelse. Virksomheder, organisationer og offentlige myndigheder skal betale 1.800 kr. for behandling af eller genoptagelse af en klage. Gebyret reguleres den 1. januar hvert år.

Klagefrist

Klage skal være indgivet inden 4 uger fra den dag afgørelsen er meddelt. Hvis afgørelsen er offentligt bekendtgjort, regnes klagefristen fra bekendtgørelsen. Den sidste klagedag slutter ved kontortids ophør. Hvis klagefristen udløber på en lørdag eller en helligdag, forlænges fristen til den følgende hverdag.

Opsættende virkning

En klage har normalt ikke opsættende virkning, men udnyttelsen af afgørelsen sker på eget ansvar, da planklagenævnet kan ændre eller ophæve afgørelsen.




Domstolsprøvelse

Planklagenævnets afgørelse kan indbringes for domstolene. En sådan retssag skal være anlagt inden 6 måneder efter at nævnets afgørelse er meddelt. Uanset om der anlægges retssag, er man forpligtet til at rette sig efter Planklagenævnets afgørelse, indtil domstolen måtte bestemme noget andet.

Randers Kommune

Bilag 12. Beredskabs plan

Miljøuheld: udslip af forurenende elementer. Det kunne fx være diesel eller kemikalier.

Nordic Waste	Instruks ved miljøuheld/gasudslip
Stop begræns	Luk ventiler – afbryd el og processer Dæk kloakriste Luk døre og vinduer – Men lås ikke
	Bring personer væk fra farezonen <ul style="list-style-type: none"> • Udsæt ikke dig selv for risiko. Hvis der er personfare <ul style="list-style-type: none"> • Evakuer ansatte og gæster hos NW • Før alle til samlingspladsen - se plantegning. Ved personskade <ul style="list-style-type: none"> • Hud eller øjne – skyl med vand • Indtagelse/indånding – Søg læge eller skadestue
	Ring til alarmcentralen tryk 1-1-2 <ul style="list-style-type: none"> • Fortæl hvilket stof der er udslip af • Hvem er du? • Hvor ringer du fra Nordic Waste Gl. Aarhusvej 110, 8940 Randers SV • Hvilket nummer ringer du fra? • Er der tilskadekomne eller personer i fare? Ved større udslip af farlige stoffer ring til Beredskabscenter Randers tlf. 8711 5432
	Orienter <ul style="list-style-type: none"> - Miljø og driftsdirektør - Administrerende direktør <ul style="list-style-type: none"> • Fortæl hvad der er sket • Hvor stort er udslippet? • Hvilket stof? • Hvor er det sket? • Er der tilskadekomne

	<ul style="list-style-type: none">• Er beredskabet alarmeret?
Bekæmp	Begynd olie- eller kemikaliebekæmpelse med absorberingsmidler – men kun hvis det er forsvarligt. Orienter dig om stoffets egenskaber og farlighed – se i mappen med sikkerhedsdatablade/ophængte sikkerhedsdatablade
Registrer	Skriv en afvigelsesrapport til ISO



Notat

Vedr.: Oversigt over spørgsmål stillet i sagen fra 1. jan. 2023 til maj 2023

Sagsnavn: Miljøgodkendelse listevirksomhed - Nordic Waste, Gl. Århusvej 110, Genbrugscenter

Sagsnummer: 09.02.00-P19-25-20

Dato: 30-05-2023

Oversigt over spørgsmål stillet til sagen i perioden fra januar - maj 2023

Forslag fra Anker Boje, Socialdemokratiet, vedr. Nordic Waste, miljø- og teknikudvalget den 31. januar 2023

Anker Boje (Socialdemokratiet) har i mail af 9. januar 2023 fremsendt følgende,
"Efter anonymt tip, har jeg i dag været forbi Nordic Waste. Hastesag, kræver hurtig handling, samt efterfølgende behandling i miljø og teknik på førstkommende møde.

Som tidligere nævnt er der igen problemer med overfladevand fra Nordic Waste, som løber ud i Allingåen. (Se vedhæftede)

Jeg ønsker derfor svar på følgende:

- Er der taget vandprøver af det vand som løber ud i åen
- Er der en tilladelse til at deres overfladevand må løbe ud i åen
- Har man kontrolleret at det vand som forlader kul filteret er rent nok til at løbe ud i åen eller er det overfladevand fra grunden som løber udenom kul filteret og ud i Allingåen."

Fotodokumentation fremgår af vedlagte bilag.

Anker Boje har efterfølgende i mail af 11. januar 2023 fremsendt følgende supplerende spørgsmål:

"Jeg har lige et par yderligere spørgsmål i sagen omkring Nordic Waste A/S

- Miljø godkendelsen for Nordic Waste A/S
- Kopi af de analyser der måtte være fortaget af forurenede jord, rensede jord og det spildevand der udledes
- Procedure for jordhåndteringen på havnen

Forvaltningens svar

I udkast til tillæg til miljøgodkendelse for Nordic Waste, er der stillet krav om at der IKKE må udledes overfladevand fra produktionsarealerne til Alling Å. Skulle der opstå behov for en udledning skal der forinden meddeles særskilt tilladelse hertil. I udkast til miljøgodkendelse er kontrollen af det modtagne jord skærpet, idet der er stillet krav om stikprøver, som myndigheden foranlediger.

Supplerende spørgsmål fra Anker Boje, Socialdemokratiet

Nordic Waste er miljøgodkendt af Randers Kommune. I miljøgodkendelsen nævnes områdets jordbundforhold der består af et tykt lag ler. Lerlaget skal forhindre det forurenede vand at synke ned til grundvandet.

Vandet skal dog afledes og det er her der burde være langt mere opmærksomhed. Nordic Waste er beliggende med Allingeåen som laveste punkt, hvorfor nedbør kan udvaske den forurenede jord inden det løber i Allingeåen. Dette forhold fremgår ikke i miljøgodkendelse.

Burde der ikke være foretaget en risikovurdering for håndtering af store mængder nedbør?

Forvaltningens svar

I forbindelse med udarbejdelse af tillæg til miljøgodkendelsen er der af uvildig rådgiver godkendt af forvaltningen udarbejdet en vandhåndteringsplan som forholder sig til, hvordan det udgås, at der udledes overfladevand fra virksomheden. Vandhåndteringsplanen forholder sig til risikoen ved en 100 års hændelse.

Supplerende spørgsmål fra Anker Boje, Socialdemokratiet

I amternes tid blev vores vandløb jævnligt undersøgt og resultatet registreret. Skete der forureninger kunne man på den måde dokumentere den negative indflydelse på vandløbets fauna. Efter kommunerne overtog opgaven er undersøgelser og faunaregistreringer stort set indstillet.

Burde der ikke inden opstarten af Nordic Waste være foretaget en fauna undersøgelse af Allingeåen? Ved forureninger eller mistanke om dette, burde der også være en procedure der sikrede en faunaundersøgelse af vandløbene. Er der foretaget en sådan efter første og anden registrerede overløbsepisode?

Den 29. januar blev der af frivillige foretaget en undersøgelse af Allingeåens fauna. Nedstrøms Nordic Waste fandtes ikke gammarus (ferskvandstanglopper).

Høje niveauer af kobber i vandløb kan have en negativ indvirkning på gammarus-arter, da det kan forstyrre deres reproduktion og føre til død. Kobber kan også påvirke deres immunsystem og forstyrre deres evne til at modstå sygdomme. Derudover kan det påvirke deres adfærd og ændre deres fødekilder. Derfor kan høje koncentrationer af kobber i vandløb føre til en reduktion i antallet af gammarus og påvirke hele økosystemet.

Bør der ikke foretages en opfølgende undersøgelse?

Endeligt skal kommunen opfordres til at indtaste resultatet af seneste undersøgelse i Miljøstyrelsens Dansk Vandløbsfaunaindeks (DVFI). Skemaer fra undersøgelsen står til kommunens disposition hvis dette ønskes.

Forvaltningens svar

Med tillæg til miljøgodkendelse af Nordic Waste, som behandles af Miljø- og Teknikudvalget den 6. juni 2023 og den tilknyttede spildevandstilladelse, har forvaltningen vurderet, at udledninger fra virksomheden skal overholde skrappe krav, end de normale udledningskrav til vandløb, idet Alling Å løber ud i Habitatområdet Randers Fjord. Dette giver mulighed for udledninger af kobber i meget beskedne mængder. Der er dog i godkendelsen stillet krav om, at der ikke må ske nogen udledning af overfladevand fra virksomheden. Gennemførelse af faunaundersøgelser vil ikke kunne skabe hjemmel for skrappe krav. Derudover henvises til forvaltningens oplæg fra byrådets informationsmøde omkring Nordic Waste.

Mail fra Anker Boje, den 31 januar 2023

Her er nogle af de billeder jeg har fået. Som skal forstille ren jord

Med venlig hilsen

Anker Boje

Byrådspolitiker Socialdemokratiet

Forvaltningens svar

De billeder, der henvises til i mailen ovenfor, viste jord med plast og andet affald i.

I tillæg til miljøgodkendelsen til Nordic Waste, som behandles af Miljø- og Teknik Udvalget den 6. juni. 2023, får virksomheden mulighed for at modtage dette jord, såfremt det kan renses af virksomheden. Er dette ikke tilfældet skal virksomheden sørge for, at jorden bortskaffes til godkendt modtager og forevise dokumentation herfor.

Rensning af jord er del af virksomhedens forretningskoncept og har til formål at forøge genanvendelsen af jord i Danmark.

I miljøgodkendelsen er også indbygget krav om udvidet stikprøvekontrol, som foretages af forvaltningen. Jord modtaget af virksomheden udpeges af forvaltningen til kontrol. Indtil resultaterne foreligger, må virksomheden ikke håndtere jorden, men skal opbevare det på særskilt plads.

Forslag fra Bjarne Overmark, byrådsmødet den 31. januar 2023

Bjarne Overmark, Beboerlisten, har i mail af 14 januar 2023 anmodet om byrådets behandling af en sag efter styrelseslovens § 11 idet det på baggrund af oplysninger i pressen om forurenede vand, der fra nordic waste, fiboværket, Ølst løber ud i Alling Å og videre til Grund Fjord/Randers Fjord, stilles følgende beslutningsforslag. "Randers Byråd agter at sørge for, at forurening/forgiftning af Alling Å og Randers Fjord bliver stoppet.

Forvaltningens svar

Forvaltningen oplyste i forbindelse med behandlingen af forslaget, at forvaltningen ville sikre, at et lignende uheld ikke opstår igen, ved, indenfor kort tid, at udarbejde et tillæg til virksomhedens miljøgodkendelse. Denne betyder bl.a., at udløb fra bassinet fjernes, at bassinet gøres større samt at virksomheden skal have en beredskabsplan, som sikrer, at der ikke tilledes overfladevand til Alling å uanset hvad der sker.

I udkast til tillæg til miljøgodkendelse for Nordic Waste, er der stillet krav om at der IKKE må udledes overfladevand fra produktionsarealerne til Alling Å. Skulle der opstå behov for en udledning skal der forinden meddeles særskilt tilladelse hertil.

Der er i tillæg til miljøgodkendelsen stillet krav om, at virksomheden skal have en vandhåndteringsplan. Virksomheden har nu udarbejdet en vandhåndteringsplan som forudsætning for at få miljøgodkendelsen.

I forbindelse med godkendelsen er denne eksternt udarbejdede vandhåndteringsplan blevet godkendt af forvaltningen og der er i godkendelsen krav om, at når forvaltningen har meddelt den nye spildevandstilladelse (hvilket sker samtidigt med godkendelsen), som afspejler de nye krav i miljøgodkendelse, så skal virksomheden fremsende en fornyet vandhåndteringsplan som dokumenterer, at virksomheden tilgodeser spildevandstilladelsen. Den eksterne konsulent, der udarbejder denne, skal godkendes af forvaltningen.

Spørgsmål fra Anker Boje, Erik Bo Andersen, Bjarne Overmark, Frida Valbjørn og Bo Vestergaard stillet i forbindelse med informationsmøde om Nordic Waste i mail af 24. februar 2023

Forvaltningens indledende bemærkninger

I vinteren 2023 blev det ved flere lejligheder konstateret af borgerne i området samt af forvaltningen, at aktiviteter på virksomheden Nordic Waste kunne give anledning til overløb af urensset vand fra virksomhedens arealer til Alling Å.

Som konsekvens heraf blev det tydeligt, at forvaltningens igangværende udarbejdelse af et tillæg til virksomhedens miljøgodkendelse skulle sikre, at der blev stillet miljøkrav til virksomheden. Disse miljøkrav skal sikre, at virksomhedens aktiviteter under ingen forhold vil kunne skade Aalling Å.

Byrådet besluttede på sit møde den 27. februar 2023,

- at byrådet ønsker et tillæg til miljøgodkendelsen for Nordic Waste som fastsætter krav om, at der ikke må afledes vand fra virksomheden til Alling Å, samt at skulle der opstå forhold, hvor en udledning ikke kan forhindres, så skal virksomheden forinden opnå særskilt tilladelse hertil baseret på dokumenteret kvalitet af det vand, som ønskes udledt.
- at der i forbindelse med fremtidigt planarbejde tages kontakt til Vejdirektoratet med hensyn til afledningen fra motorvejen.

Samtidig hermed oplyste forvaltningen, at spørgsmål vedrørende virksomhedens aktiviteter fremsat af byrådspolitikerne Anker Boje, Erik Bo Andersen, Bjarne Overmark, Frida Valbjørn og Bo Vestergaard i mail af den 24. feb. 2023 til Jesper Kaas, ville blive besvaret og tilgodeset i forbindelse med tillæg til miljøgodkendelsen for Nordic Waste.

Nedenfor har forvaltningen besvaret de anførte spørgsmål med udgangspunkt i det udkast til tillæg til miljøgodkendelsen for Nordic Waste, som behandles af miljø- og teknikudvalget den 6. juni. 2023.

Forvaltningens svar

Spørgsmål: *Geologi. Udover lerlagets tykkelse, er der i miljøgodkendelsen foretaget en geologisk risikovurdering med henblik på jordskred?*

Svar: Forvaltningen har som del af udarbejdelsen af såvel den nuværende og kommende miljøgodkendelse og miljøvurdering foretaget en vurdering af risiko for jordskred. Det er vurderingen, at der ikke er risiko for jordskred, der kan påvirke omgivelserne. Der stilles derfor ikke krav hertil. Vurderingen er baseret på følgende to forhold:

- 1) Virksomheden er meget bevidst om, at der er risiko for skred. Det er derfor, at de indarbejder microfiller i deres anlægsprojekter.
- 2) Der er stillet vilkår i godkendelsen om, at de skal opbygge deres anlæg så de reducerer risikoen for skred. Såfremt der opstår et skred vil geologien betyde, at virksomheden rammes mens Ølst by ikke rammes. Virksomheden er derfor opmærksom på at minimere denne risiko. Skulle der ske skred, vil det ikke kunne påvirke borgerne.

Spørgsmål: *Hvorledes sikres der i mod store jordskred ned mod Ølst by af den løse, porøse og til tider gennemvædede jord der placeres i den gamle lergrav af Nordic Waste?*

Svar: Den nuværende og kommende godkendelse indeholder ikke krav til en sikring mod jordskred ned mod Ølst by. Det vurderes, at omgivelserne ikke kan blive påvirket af jordskred. Ølst by ligger desuden højere end vejen og engen, der omgiver virksomheden.

Spørgsmål: *SPILDEVAND - Overfladevand/vandafledning/vandhåndteringsplan*

Området er i følge virksomheden hjemmesiden 90 ha. Hvordan vil man sikre, at store mængder regnvand der falder område og som kommer i kontakt med forurenede jord ikke udledes i Alling Åen?

- a) *Er der beregninger på mængden af vand der i forskellige situationer skal renses, udledes eller deponeres? Hvis ønskes en aktindsigt.*
- b) *Foreligger der en gennemarbejdet vandvandrings model for lergraven, hvor Nordic Waste deponerer 600.000 tons mere eller mindre forurenede jord i Ølst? I givet fald bedes den fremsendt i kopi.*

Svar: Som forudsætning for meddelelsen af tillæg til miljøgodkendelse for Nordic Waste er der udarbejdet en vandhåndteringsplan, som sikrer, at alt vand, der falder indenfor det område, som er omfattet af miljøgodkendelsen, bliver håndteret og er omfattet af kravene i miljøgodkendelsen. Før godkendelsen meddeles skal eksternt uvildig konsulent, udpeget af forvaltningen, have godkendt planen.

Spørgsmål: *Hvilke krav er der til afdækning af forurenede jord under transport på lastbiler fra Randers Havn til Nordic Waste på Århusvej v/Ølst?*

Svar: Der er i miljøgodkendelsen krav om, at forurenede jord, som transporteres til virksomheden, skal være overdækket. Regler om vejtransport reguleres af politiet.

Spørgsmål: *Rensning/ renskapacitet. Det bliver oplyst, at det forurenede vand renses i et kulfilteranlæg. Er der en beregning af anlæggets kapacitet og er der krav til måling af det vand, der*

efter en rensning i anlægget udledes til Alling Åen? I givet fald ønsket oplyst hvor ofte der foretages målinger og hvad der analyseres for. Er der kapacitets beregninger og måleresultater bedes disse udleveret.

c) Hvorledes agter Randers Kommune fremover at kontrollere Nordic Waste udledningers påvirkning af faunaen i Alling Å?

Svar: Med tillæg til miljøgodkendelsen er det ikke tilladt virksomheden at udlede vand til Alling Å fra de arealer, som er omfattet af godkendelsen. Uanset klima.

Skulle der opstå uforudsete forhold, som indebærer et ønske fra virksomhedens side om at kunne udlede vand, vil det kræve en særskilt udledningstilladelse fra gang til gang.

Som vandløbsmyndighed laver forvaltningen jævnligt fysisk inspektion af Alling Å og miljøtilstanden.

Spørgsmål: *Foretages der af kommunen eller andre eksterne kontrolprøver af det jord, der leveres til Nordic Waste? Agter Randers Kommune fremover at lade foretage stikprøvekontroller ang forureningsgraden på det jord, der tilføres Nordic Waste?*

Svar: I tillæg til miljøgodkendelsen for Nordic Waste, stilles der krav om etablering af ny plads til opbevaring af det jord, som af forvaltningen fremover udtages til stikprøvekontrol. I godkendelsen indbygges desuden krav om udtagning af stikprøvekontrol én gang om ugen, foranlediget af forvaltningen. Først når resultaterne af stikprøverne foreligger og disse er positive, kan jorden nyttiggøres på virksomheden.

Spørgsmål: *Virksomheden oplyser, at der foretages analyser af alt jord der indleveres til rensning. Har kommunen adgang til disse analyser? I givet fald ønskes en aktindsigt.*

Svar: I medfør af gældende lov om jord, skal der foretages repræsentative analyser af alt jord, som ikke er klassificeret som rent. Derfor vil alt lettere og forurenede jord som modtages på Nordic Waste, være analyseret. Forvaltningen har givet aktindsigt i sagen. Nordic Waste skal jf. godkendelsen kunne dokumentere indhold i alt modtaget jord. Jf. ovenstående foretages desuden stikprøvekontrol af forvaltningen fremover.

Spørgsmål: *Lovgivning / EU - Er godkendelse og kontrol med virksomheden udelukkende et kommunalt anliggende? I givet fald ønskes en redegørelse hvorledes kommunens godkendelse og tilsyn er i overensstemmelse med EU-lovgivningen.*

Det kan oplyses, at EU har etableret et reguleringsramme for forurenede jord og jordflytning gennem en række love og politikker. Nogle af de vigtigste omfatter: Forurenede jords direktiv (2006/21/EF): Dette direktiv fastlægger en procedure for identifikation, prioritering og oprydning af forurenede jord i EU-landene. Det sætter også krav til den tekniske og økonomiske information, der skal overdrages ved jordflytning.

Svar: Den anførte EU lovgivning er indarbejdet i den gældende danske lovgivning, som danner grundlag for de krav, der stilles i den nuværende miljøgodkendelse og i udkast til tillæg til miljøgodkendelsen samt den tilhørende fornyede spildevandstilladelse. Miljøgodkendelsen og

spildevandstilladelsen er meddelt i medfør af Godkendelsesbekendtgørelsen og Spildevandsbekendtgørelsen og kravene til jordhåndteringen afspejler lovkravene i Lov om Jord.

Spørgsmål: *NATUR - Habitatdirektiv (92/43/EEC): Dette direktiv beskytter en række af EU's mest sårbare naturtyper og dyrearter ved at fastsætte en procedure for at vurdere de potentielle virkninger af planlagte projekter på disse områder. Vandområdedirektiv (2000/60/EF): Dette direktiv fastlægger en fælles ramme for beskyttelse og administration af EU's vandområder, herunder bestemmelser om at beskytte disse områder mod forurening fra jordflytning. Disse love kræver, at de nationale myndigheder følger en række procedurer og overholder bestemte standarder, når de håndterer forurenede jord og jordflytning, herunder overvågning, oprydning og forvaltning af forurenede jord, samt overholdelse af miljøstandarder og -krav. Målet er at beskytte menneskers sundhed og miljøet mod de negative virkninger af forurening og jordflytning. Finder forvaltningen, at der i øvrigt er behov for at genvurdere/stramme den miljøtilladelse, som er udstedt til Nordic Waste?*

Svar: Med tillæg til miljøgodkendelsen for Nordic Waste sker der en væsentlig stramning af miljøkravene til virksomheden. Vurderingerne, som ligger til grund for den opdaterede spildevandstilladelse og kravene til vandhåndteringen, er meddelt i overensstemmelse med kravene i habitatdirektivet.

Anker Boje (S), Bo Vestergaard (C), Frida Valbjørn (Ø), Erik Bo Andersen (Østbroen), Bjarne Overmark (Beboerlisten) - om Nordic Waste og vandudledning, miljø- og teknikudvalget den 28.03.23., byrådet den 24.04.23

På vegne af byrådsmedlemmerne Anker Boje, S – Bo Vestergaard, C – Frida Valbjørn, Ø – Erik Bo Andersen, Østbroen – Bjarne Overmark, Beboerlisten samt Henrik Leth og Steen Ulnits

Følgende pkt .vedr Nordic Waste bedes sat på dagsordenen på førstkommende møde i MTU og på det efterfølgende byrådsmøde til drøftelse og beslutning:

I følge det oplyste disponerer Nordic Waste over 90 hektarer ved det gamle FIBOVÆRK ved Ølst, som anses for velegnet til deponering af forurenede jord netop fordi der er tale om en stor vandtæt lerskål efter mange års udgravning af ler til leca.

Angiveligt agter virksomheden fremover at beholde al vand på grunden og ikke udlede vand til Alling å.

På den baggrund bedes forvaltningen skriftligt redegøre for hvad der sker med vand hos Nordic Waste i tilfælde følgende 2 realistiske tilfælde af skybrud:

- 1. 90 hektar og 30 mm vand på 10 minutter = 90 x 10000 m² x 30 liter vand = 27 millioner liter vand = 27000 x 1000 liter tanke placeret på Nordic Wastes grund i Ølst - hvordan kan det vand holdes på grunden?*

2. *90 hektar og 90 mm vand i løbet af et døgn jf. vedhæfte klip fra Wikipedia om København = $90 \times 10000 \text{ m}^2 \times 90 \text{ liter vand} = 81 \text{ million liter vand} = 81000 \times 1000 \text{ liter tanke placeret på Nordic Wastes grund i Ølst - hvordan kan det vand holdes på grunden?}$*
3. *Hvad sker der med deponiet af løs jord på grunden, når det udsættes for forannævnte skybrudsscenarioer? Skybruddet den 2. juli 2011 - Wikipedia, den frie encyklopædi da.wikipedia.org*
4. *DET BESLUTTES: Forvaltningen skal sikre, at der udarbejdes en ny vandhåndteringsplan fra uvildig rådgivende ingeniørfirma, der tager hensyn til og viser de topografiske vandveje for at sikre at alt vand kan holdes på egen grund.*
5. *DET BESLUTTES: Forvaltningen skal efterse og sikre at Nordic Waste fremlægger en plan, hvor alt overfladevand opsamles i grøfter, bassiner og lignende og at vand således håndteres på egen grund.*
6. *DET BESLUTTES: Forvaltningen bedes redegøre for og sikre, at det cirkulære vand der bruges til at rense jord er rent, således at jorden der ønskes renses ikke sker med forurenede vand. (Der er jo bevist at det vand der findes i opsamlingsbassin til trods for filter ikke overholder de stillede krav, og hvis det deponeres på egen grund så er der på lang bane risiko for Grundvandet)*
7. *Det bedes oplyst, i hvor mange tilfælde Randers Kommune afvist at Nordic Waste kan tage i mod importeret jord?*
8. *Det bedes oplyst, i hvor mange tilfælde Nordic Waste indberettet tvivlsom forurenede jord til Randers Kommune?*

Svar på punkt 1 og 2: Udarbejdelse af en vandhåndteringsplan af en uvildig konsulent godkendt af forvaltningen er en forudsætning for meddelelse af den nye miljøgodkendelse. På basis heraf har forvaltningen meddelt vilkår i godkendelsen, som sikrer, at vand fra produktionsarealerne bliver håndteret på virksomheden og ikke må udledes til Alling Å.

Svar på punkt 3: Jord, der nyttiggøres på virksomheden, placeres i henhold til godkendelsen på arealer som indebærer, at der ikke vil være risiko for, at vandet kan skylle jorden væk i væsentligt omfang.

Svar på punkt 4 og 5: Er imødekommet i udkast til miljøgodkendelse.

Svar på punkt 6: Miljøgodkendelsen giver mulighed for anvendelse af urensede overfladevand til rensning af jord idét anvendelsen af det urensede vand er en del af den nævnte vandhåndteringsplan og virksomhedens produktionsdesign. Anvendelsen vil ikke give anledning til risiko for grundvandet idét de forurenende stoffer bortrenses i forbindelse med virksomhedens produktion.

Svar på punkt 7 og 8: Udkast til miljøgodkendelsen sikrer, at al jord, der modtages og/eller håndteres af virksomheden, dokumenteres og kontrolleres.

Spørgsmål fra Bjarne Overmark, Beboerlisten, og Frida Valbjørn Christensen, Enhedslisten, om Nordic Waste, byrådet den 24.04.23.

"Nedenstående spørgsmål fremsendes på vegne af Bjarne Overmark og Frida Valbjørn jf.

tidligere fremsendte spørgsmål om Nordic Waste.

Spørgsmålene bedes besvaret og sættes på dagsordenen for næstkommende byrådsmøde.

Vi er blevet oplyst om, at der transporteres et kridt-lignende hvidt stof til Nordic Waste i en større mængde.

- 1. Hvor kommer dette produkt fra? Hvis det kommer fra flere steder end ét bedes dette oplyst.*
- 2. Hvad indeholder dette produkt?*
- 3. Er der tilladelse til, at det må ligge ude ved Nordic Waste?*
- 4. Hvorfor køres det til Nordic Waste?*
- 5. Hvad skal det bruges til?*
- 6. Kræver dette produkt en særlig tilladelse til at blive transporteret?"*

Svar på punkt 1–5: Virksomheden må modtage det kridtlignende hvide stof både i medfør af den eksisterende miljøgodkendelse og ift. nærværende udkast til ny miljøgodkendelse. Virksomheden genanvender dette hvide microfiller til stabilisering af de nye produktionsområder jf. Lokalplan 705.

Svar på punkt 6: Regler om vejtransport reguleres af politiet.

Herudover har Frida Valbjørn Christensen i mail af samme dato fremsendt følgende:

"Nedenstående fremsendes på vegne af Bjarne Overmark, Anker Boje og Frida Valbjørn. Ny udvikling i Nordic Waste-sagen. Her ses jordskred på grunden - dette er den gamle lerhald, der er dækket med jord. Nærmere vil følge på byrådsmødet."

Svar: I relation til de billeder, der viser lerskred inde på virksomheden, kan forvaltningen oplyse, at forvaltningen er bekendt med lerskredet fra tilsyn på virksomheden. Det er leret underadgangsvejen til jordtippen, der har forskubbet sig som følge af grundens beskaffenhed af ren plastisk ler og en samtidig stor lastvognstrafik.

Forvaltningen har fået oplyst af virksomheden, at de har geoteknikere på sagen. Det skal understreges, at der ikke er tilknyttet nogen risiko for forurening i forbindelse med lerskredet.



Notat

Vedr.: Oversigt over Byrådets spørgsmål stillet i sagen fra 1. jan. 2023 til maj 2023.

Sagsnavn: Miljøgodkendelse listevirksomhed - Nordic Waste, Gl. Århusvej 110, Genbrugscenter

Sagsnummer: 09.02.00-P19-25-20

Skrevet af: Michael Damm

E-mail: Jorgen.Michael.Damm@randers.dk

Forvaltning: Miljø Natur og Landbrug

Dato: 30-05-2023

Oversigt over Byrådets spørgsmål stillet i sagen fra 1. jan. 2023 til maj 2023.

1) Fra Anker Boje.

Sendt: 8. januar 2023 17:06

Til: D-Byråd <D-Byraad@randers.dk>; D-Direktionen <Direktionen@randers.dk>; Jens Lyngborg Heslop <Jens.Lyngborg.Heslop@randers.dk>

Cc: loh@s@amtsavisen.dk

Emne: Bekymret mail angående Nordic Waste

Hej Jens Og Nick Zimmermann

Efter anonymt tip, har jeg i dag været forbi Nordic Waste.

Hastesag, kræver hurtig handling, samt efterfølgende behandling i miljø og teknik på førstkommende møde. Som tidligere nævnt er der igen problemer med overfladevand fra Nordic Waste, som løber ud i Allingåen. (Se vedhæftede)

Jeg ønsker derfor svar på følgende

Er der taget vandprøver af det vand som løber ud i åen

Er der en tilladelse til at deres overfladevand må løbe ud i åen

Har man kontrolleret at det vand som forlader kul filteret er rent nok til at løbe ud i åen eller er det overfladevand fra grunden som løber udenom kulfilteret og ud i Allingåen.

Med venlig hilsen

Anker Boje

Byrådspolitiker Socialdemokratiet

Randers kommune

Vandbækvej 12

8960 Randers SØ

Telefon 27202982

Forvaltningens bemærkninger.

I udkast til tillæg til miljøgodkendelse for Nordic Waste, er der stillet krav om at der IKKE må udledes overfladevand fra produktionsarealerne til Alling Å. Skulle der opstå behov for en udledning skal der forinden meddeles særskilt tilladelse hertil.

Forslag fra Bjarne Overmark behandlet på byrådsmødet den 31 jan. 2023.

Bjarne Overmark, Beboerlisten har i mail af 14 januar 2023 anmodet om byrådets behandling af en sag efter styrelseslovens § 11 idet det på baggrund af oplysninger i pressen om forurenede vand, der fra nordic waste, fiboværket, Ølst løber ud i Alling Å og videre til Grund Fjord/Randers Fjord, stilles følgende beslutningsforslag. "Randers Byråd agter at sørge for, at forurening/forgiftning af Alling Å og Randers Fjord bliver stoppet.

Forvaltningens bemærkninger.

Forvaltningen oplyste i forbindelse med behandlingen af forslaget, at forvaltningen ville sikre, at et lignende uheld ikke opstår igen, ved at udarbejde et tillæg til virksomhedens miljøgodkendelse indenfor kort tid som bla. betyder, at udløb fra bassinet fjernes, at bassinet gøres større samt at virksomheden skal have en beredskabsplan som sikre, at der ikke tilledes overfladevand til Alling å uanset hvad der sker.

I udkast til tillæg til miljøgodkendelse for Nordic Waste, er der stillet krav om at der IKKE må udledes overfladevand fra produktionsarealerne til Alling Å. Skulle der opstå behov for en udledning skal der forinden meddeles særskilt tilladelse hertil.

Der er i tillæg til miljøgodkendelsen stillet krav om, at virksomheden skal have en vandhåndterings-plan og virksomheden har udarbejdet en vandhåndteringsplan som forudsætning for at få miljøgodkendelsen. I forbindelse med godkendelsen er denne eksternt udarbejdede vandhåndteringsplan blevet godkendt af forvaltningen og der er i godkendelsen krav om, at når forvaltningen har meddelt den nye spildevandstilladelse (sker samtidigt med godkendelsen), som afspejler de nye krav i miljøgodkendelse, ja så skal virksomheden fremsende en fornyet vandhåndteringsplan som dokumenterer, at virksomheden tilgodeser spildevandstilladelsen. Den eksterne konsulent, der udarbejder denne skal godkendes af forvaltningen.

Spørgsmål til MTU den 31.01.23 fra Anker Boje

Nordic Waste er miljøgodkendt af Randers Kommune. I miljøgodkendelsen nævnes områdets jordbundforhold der består af et tykt lag ler. Lerlaget skal forhindre det forurenede vand at synke ned til grundvandet.

Vandet skal dog afledes og det er her der burde være langt mere opmærksomhed. Nordic Waste er beliggende med Allingeåen som laveste punkt, hvorfor nedbør kan udvaske den forurenede jord inden det løber i Allingeåen. Dette forhold fremgår ikke i miljøgodkendelse.

Burde der ikke være foretaget en risikovurdering for håndtering af store mængder nedbør?

Forvaltningens svar.

I forbindelse med udarbejdelse af tillæg til miljøgodkendelsen er der af uvildig rådgiver godkendt af forvaltningen udarbejdet en vandhåndteringsplan som forholder sig til, hvordan det udgås, at der udledes overfladevand fra virksomheden. Vandhåndteringsplanen forholder sig til risikoen ved en 100 års hændelse.

Ikke overvåget og undersøgt

I amternes tid blev vores vandløb jævnligt undersøgt og resultatet registreret. Skete der forureninger kunne man på den måde dokumentere den negative indflydelse på vandløbets fauna. Efter kommunerne overtog opgaven er

undersøgelser og faunaregistreringer stort set indstillet.

Burde der ikke inden opstarten af Nordic Waste være foretaget en fauna undersøgelse af Allingeåen? Ved forureninger eller mistanke om dette, burde der også være en procedure der sikrede en faunaundersøgelse af vandløbene. Er der foretaget en sådan efter første og anden registrerede overløbsepisode?

Den 29. januar blev der af frivillige foretaget en undersøgelse af Allingeåens fauna. Nedstrøms Nordic Waste fandtes ikke gamarus (ferskvandstanglopper).

Høje niveauer af kobber i vandløb kan have en negativ indvirkning på gammarus-arter, da det kan forstyrre deres reproduktion og føre til død. Kobber kan også påvirke deres immunsystem og forstyrre deres evne til at modstå sygdomme. Derudover kan det påvirke deres adfærd og ændre deres fødekilder. Derfor kan høje koncentrationer af kobber i vandløb føre til en reduktion i antallet af gammarus og påvirke hele økosystemet.

Bør der ikke foretages en opfølgende undersøgelse?

Endeligt skal kommunen opfordres til at indtaste resultatet af seneste undersøgelse i Miljøstyrelsens Dansk Vandløbsfaunaindeks (DVFI). Skemaer fra undersøgelsen står til kommunens disposition hvis dette ønskes.

Forvaltningens svar

Med tillæg til miljøgodkendelse af Nordic Waste, som behandles af Miljø- og Teknik Udvalget den 6. juni. 2023. og den tilknyttede spildevandstilladelse, har forvaltningen vurderet, at udledninger fra virksomheden skal overholde skrappe krav end de normale udledningskrav til vandløb, idet Alling Å løber ud i Habitatområdet Randers Fjord. Dette giver mulighed for udledninger af kobber i meget beskedne mængder. Der er dog i godkendelsen stillet krav om, at der ikke må ske nogen udledning af overfladevand fra virksomheden. Gennemførelse af faunaundersøgelser vil ikke kunne skabe hjemmel for skrappe krav. Derudover henvises til forvaltningens overhead fra byrådets informationsmøde omkring Nordic Waste.

Mail fra Anker Boje, 31 jan. 2023

Emne: Her er nogle af de billeder jeg har fået. Som skal forstille ren jord

Med venlig hilsen

Anker Boje

Byrådspolitiker Socialdemokratiet

Randers kommune

Vandbækvej 12

8960 Randers SØ

Telefon 27202982

Mail anker.boje@randers.dk

Forvaltningens svar.

De billeder som der henvises til i mailen ovenfor viste jord med plast og andet affald i.

I tillæg til miljøgodkendelsen til Nordic Waste, som behandles af Miljø- og Teknik Udvalget den 6. juni. 2023.

får virksomheden mulighed for at modtage dette jord, såfremt det kan renses af virksomheden. Er dette ikke tilfældet skal virksomheden sørge for, at jorden bortskaffes til godkendt modtager og forevise dokumentation herfor. Rensning af jord er del af virksomhedens forretningskoncept og har til formål at forøge genanvendelsen af jord i Danmark.

I miljøgodkendelsen er også indbygget krav om udvidet stikprøvekontrol som foretages af forvaltningen. Jord modtaget af virksomheden udpeges af forvaltningen til kontrol og indtil resultaterne foreligger må virksomheden ikke håndtere jorden, men skal opbevare det på særskilt plads.

Spørgsmål fra Anker Boje, Erik Bo Andersen, Bjarne Overmark, Frida Valbjørn og Bo Vestergaard i mail af den 24 feb. 2023

I vinteren 2023 blev det ved flere lejligheder konstateret af borgerne i området samt af forvaltningen, at aktiviteter på virksomheden Nordic Waste kunne give anledning til overløb af urensset vand fra virksomhedens arealer til Alling Å. Som konsekvens heraf blev det tydeligt, at forvaltningens igangværende udarbejdelse af et tillæg til virksomhedens miljøgodkendelse skulle sikre, at der blev stillet miljøkrav til virksomheden som sikre, at virksomhedens aktiviteter under ingen forhold vil kunne skade Aalling Å.

Byrådet besluttede på sit møde den 27. februar 2023,

- at byrådet ønsker et tillæg til miljøgodkendelsen for Nordic Waste som fastsætter krav om, at der ikke må afledes vand fra virksomheden til Alling Å, samt at skulle der opstå forhold, hvor en udledning ikke kan forhindres, så skal virksomheden forinden opnå særskilt tilladelse hertil baseret på dokumenteret kvalitet af det vand, som ønskes udledt.
- at der i forbindelse med fremtidigt planarbejde tages kontakt til Vejdirektoratet med hensyn til afledningen fra motorvejen.

Samtidig hermed oplyste forvaltningen, at spørgsmål vedrørende virksomhedens aktiviteter fremsat af byrådspolitikerne Anker Boje, Erik Bo Andersen, Bjarne Overmark, Frida Valbjørn og Bo Vestergaard i mail af den 24 feb. 2023 til Jesper Kaas, ville blive besvaret og tilgodeset i forbindelse med tillæg til miljøgodkendelsen for Nordic Waste.

Nedenfor har forvaltningen besvaret de anførte spørgsmål med udgangspunkt i det udkast til tillæg til miljøgodkendelsen for Nordic Waste, som behandles af Miljø- og Teknik Udvalget den 6. juni. 2023.

Forvaltningssvar er anført med fed nedenfor.

GRUNDVAND

1. Geologi.

Udover lerlagets tykkelse, er der i miljøgodkendelsen foretaget en geologisk risikovurdering med henblik på jordskred?

Forvaltningen har som del af udarbejdelsen af såvel den nuværende og kommende miljøgodkendelse og miljøvurdering foretaget en vurdering af risiko for jordskred. Det er

vurderingen, at der ikke er risiko for jordskred der kan påvirke omgivelserne. Der stilles derfor ikke krav hertil. Vurderingen er baseret på følgende forhold. Der er 2 forhold som vi underbygger vores vurdering på er:

- 1) **Virksomheden er meget bevidst om, at der er risiko for skred. Det er derfor, at de indarbejder microfiller i deres anlægsprojekter.**
- 2) **Der er stillet vilkår i godkendelsen om at de skal opbygge deres anlæg så de reducerer risikoen for skred. Såfremt der opstår et skred vil geologien betyde, at virksomheden rammes mens Ølst by ikke rammes. Virksomheden er derfor top motiveret til at minimerer denne risiko. Og skulle det ske vil det ikke kunne påvirke Borgerne.**

Hvorledes sikres der i mod store jordskred ned mod Ølst by af den løse, porøse og til tider gennemvædede jord der placeres i den gamle lergrav af Nordic Waste?

Den nuværende og kommende godkendelse indeholder ikke krav til en sikring mod jordskred ned mod Ølst by. Det vurderes ikke at omgivelserne kan blive påvirket af jordskred. Ølst by ligger desuden højere end vejen og engen, der omgiver virksomheden.

SPILEVAND

Overfladevand/vandaflledning/vandhåndteringsplan

*Området er i følge virksomheden hjemmesiden 90 ha. Hvordan vil man sikre, at store mængder regnvand der falder område og som kommer i kontakt med forurenede jord **ikke** udledes i Alling Åen?*

a) Er der beregninger på mængden af vand der i forskellige situationer skal renses, udledes eller deponeres? Hvis ønskes en aktindsigt.

b) Foreligger der en gennemarbejdet vandvandrings model for lergraven, hvor Nordic Waste deponerer 600.000 tons mere eller mindre forurenede jord i Ølst? I givet fald bedes den fremsendt i kopi.

Der er som forudsætning for meddelelsen af tillæg til miljøgodkendelsen for Nordic Waste blevet udarbejdet en vandhåndteringsplan, som sikrer, at alt vand der falder indenfor det område, som er omfattet af miljøgodkendelsen, bliver håndteret og er omfattet af kravene i miljøgodkendelsen. Førend godkendelsen meddeles skal ekstern uvildig konsulent udpeget af forvaltningen have godkendt planen.

c) Hvilke krav er der til afdækning af forurenede jord under transport på lastbiler fra Randers Havn til Nordic Waste på Århusvej v/Ølst?

Der er i miljøgodkendelsen krav om, at forurenede jord, som transporteres til virksomheden, skal være overdækket. Forvaltningen kan dog ikke håndhæve kravet, da det er politiet som er myndighed på vej.

Rensning/ renskapacitet.

Det bliver oplyst, at det forurenede vand renses i et kulfilteranlæg. Er der en beregning af anlæggets kapacitet og er der krav til måling af det vand, der efter en rensning i anlægget udledes til Alling Åen?

I givet fald ønsket oplyst hvor ofte der foretages målinger og hvad der analyseres for. Er der kapacitets beregninger og måleresultater bedes disse udleveret.

c) Hvorledes agter Randers Kommune fremover at kontrollere Nordic Waste udledningers påvirkning af faunaen i Alling Å?

Med tillæg til miljøgodkendelsen er det ikke tilladt virksomheden at udlede vand til Alling Å fra de arealer, som er omfattet af godkendelsen. Uanset klima.

Skulle der opstå uforudsete forhold, som indebære et ønske fra virksomhedens side om at kunne udlede vand, vil det kræve en særskilt udledningstilladelse fra gang til gang.

Som vandløbsmyndighed laver forvaltningen jævnligt fysisk inspektion af Alling Å og miljøtilstanden.

Foretages der af kommunen eller andre eksterne kontrolprøver af det jord, der leveres til Nordic Waste?

Agter Randers Kommune fremover at lade foretage stikprøvekontroller ang forureningsgraden på det jord, der tilføres Nordic Waste?

I tillæg til miljøgodkendelsen for Nordic Waste, stilles krav om etablering af ny plads til opbevaring af det jord som af forvaltningen fremover udtages til stikprøvekontrol. I godkendelsen indbygges krav om udtagning af stikprøvekontrol 1. gang om uge foranlediget af forvaltningen. Først når resultaterne af stikprøverne foreligger og de er positive, kan jorden nyttiggøres på virksomheden.

Virksomheden oplyser, at der foretages analyser af alt jord der indleveres til rensning. Har kommunen adgang til disse analyser? I givet fald ønskes en aktindsigt.

I medfør af gældende lov om jord, skal der foretages repræsentative analyser af alt jord, som ikke er klassificeret som rent. Derfor vil alt lettere og forurenede jord som modtages på Nordic Waste være analyseret. Forvaltningen har givet aktindsigt i sagen. Nordic Waste skal jf. godkendelsen kunne dokumentere indhold i alt modtaget jord. Jf. ovenstående foretages desuden stikprøvekontrol af forvaltningen fremover.

Lovgivning / EU

Er godkendelse og kontrol med virksomheden udelukkende et kommunalt anliggende? I givet fald ønskes en redegørelse hvorledes kommunens godkendelse og tilsyn er i overensstemmelse med EU-lovgivningen.

Det kan oplyses, at EU har etableret et reguleringsramme for forurenede jord og jordflytning gennem en række love og politikker. Nogle af de vigtigste omfatter:

Forurenede jords direktiv (2006/21/EF): Dette direktiv fastlægger en procedure for identifikation, prioritering og oprydning af forurenede jord i EU-landene. Det sætter også krav til den tekniske og økonomiske information, der skal overdrages ved jordflytning.

Den anførte EU lovgivning er indarbejdet i den gældende danske lovgivning, som danner grundlag for de krav som stilles i den nuværende miljøgodkendelse og udkast til tillæg til miljøgodkendelsen samt den tilhørende fornyede spildevandstilladelse. Miljøgodkendelsen og spildevandstilladelsen er meddelt i medfør af Godkendelsesbekendtgørelsen og spildevandsbekendtgørelsen og kravene til jordhåndteringen afspejler lovkravene i lov om jord.

NATUR

Habitatdirektiv (92/43/EEC): Dette direktiv beskytter en række af EU's mest sårbare naturtyper og dyrearter ved at fastsætte en procedure for at vurdere de potentielle virkninger af planlagte

projekter på disse områder. Vandområdedirektiv (2000/60/EF): Dette direktiv fastlægger en fælles ramme for beskyttelse og administration af EU's vandområder, herunder bestemmelser om at beskytte disse områder mod forurening fra jordflytning

Disse love kræver, at de nationale myndigheder følger en række procedurer og overholder bestemte standarder, når de håndterer forurenede jord og jordflytning, herunder overvågning, oprydning og forvaltning af forurenede jord, samt overholdelse af miljøstandarder og -krav. Målet er at beskytte menneskers sundhed og miljøet mod de negative virkninger af forurening og jordflytning.

Finder forvaltningen, at der i øvrigt er behov for at genvurdere/stramme den miljøtilladelse, som er udstedt til Nordic Waste?

Med tillæg til miljøgodkendelsen for Nordic Waste sker der en væsentlig stramning af miljøkravene til virksomheden. Vurderingerne som ligger til grund for den opdaterede spildevandstilladelse og kravene til vandhåndteringen er meddelt i overensstemmelse med kravene i habitatdirektivet.



Nordic Waste A/S
Gl. Århusvej 110
8940 Randers SV

Udvikling, Miljø og Teknik
Natur og Miljø
Laksetorvet
8900 Randers

Telefon +45 8915 1515
Direkte 89151684

per.eriksen@randers.dk
www.randers.dk

MILJØGODKENDELSE

Nordic Waste A/S

- Modtagelse af jord til kartering, oplag og forbedring K212.
- Modtagelse og knusning af beton og tegl K206 / K212.
- Modtagelse og sortering af jern- og metal K212.
- Modtagelse og sortering af visse typer farligt affald, K203.
- Modtagelse og neddeling af lang række affaldsarter K206.
- Modtagelse af træ til neddeling K 206
- Modtagelse og sorteringen af affaldsarter under restproduktbekendtgørelsen K 206.
- Modtagelse af fejesand og brøndsand K212.
- Modtagelse af plast til genbrug. K 206.
- Modtagelse og sortering af blandet affald K 206
- Etablering af afskærende vold mod Alling Å



Dato: xx maj 2023

Godkendt: Per Eriksen Ingeniør

Miljøgodkendelse af listevirksomhed i henhold til kap. 5 i miljøbeskyttelsesloven.

Virksomhed:	Nordic Waste A/S
Beliggenhed:	Gl. Århusvej 110, 8940 Randers Sv.
CVR-/P-nummer:	31050189 / 1013750358
Matr. nr.:	4b, 4d, 6c, og 2h Ginnerup By, Ølst 5b og 6c Erslev by, Nr. Galten. Ressourcecentret er placeret på matrikel 2 h.
Listebetegnelse:	K 203, K 206, K212 og K214. Listepunkter omhandlende affaldshåndtering og genbrug B202 Cementstøberier, betonstøberier (herunder betonelementfabrikker og betonvarefabrikker) samt betonblandere med en produktion på mere end eller lig med 20.000 tons pr. år. Jævnfør Affaldsbekendtgørelsen: BEK nr. 2512 Bilag 5 R5 – R13
Godkendelsen omfatter:	Et resourcecenter der modtager en lang række affaldstyper med henblik på genbrug og nyttiggørelse
Virksomheden drives af:	Nordic Waste A/S Gl Århusvej 110, 8940
Grunden ejes af:	DSH Recycling A/S Gl Århusvej 110, 8940 Randers SV.
Godkendelsesdato:	xx maj 2023

Indholdsfortegnelse

RESUME:	6
1. MILJØGODKENDELSE	8
1.1 GODKENDELSENS GRUNDLAG	8
1.2 VILKÅR FOR MILJØGODKENDELSEN	9
1.2.1 Generelt	9
1.2.2 Generel drift	9
.....	11
Nedknusning / flisning af beton, tegl eller træ.	19
Jordkarteringsplads og jordrensningsplads.	20
Vaskeanlæg.	22
Beskrivelse af dokumentationskrav af upcyclet sand og sten	23
Analyseparametre	23
Prøvetagningspraksis og analysefrekvens	23
Kriterier for anvendelse af upcyclet sand grus og sten efter jordvask	24
Afvisning af jord.	24
Betonblandeanlæg.	25
interimsveje på anlægget.	26
Kontrolfaciliteter.	28
Laboratoriefaciliteter	29
Modtagelse af og afvanding af boremudder.	29
Modtagelse af og afvanding af havnesediment.	30
Modtagelse af og afvanding af spildevandsslam.	30
Modtagelse og oplag af plast og RDF og RDF (forblandet affald).	31
Modtagelse og oplag af blandet bygge- & anlægsaffald samt isolering.	31
Modtagelse og oplag af flyveaske og slagger.	32
Bundopbygning indenfor Lokalplan 705.	33
Oplag af hjælpestoffer	34
Driftsforstyrrelser og uheld.	35
1.2.4 Spildevand	36
Spildevandstilladelse og vandhåndteringsplan.	36
1.2.6 Støj.	40
Vilkår til støj	40
Egenkontrol	40
1.2.9 Affald	42
2. VURDERING OG BEGRUNDELSE	44
2.1 HOVEDHENSYN VED MEDDELELSE AF GODKENDELSEN	44
2.2 PLACERING/FYSISK PLANLÆGNING/NATUR	45
2.3 INDRETNING OG DRIFT	46
2.4 SPILDEVAND	46
2.5 Luft	48
2.6 STØJ	48
2.7 LAVFREKVENT STØJ OG INFRALYD	48

2.8 VIBRATIONER	48
2.9 AFFALD.....	49
2.10 JORD OG GRUNDTVAND.....	49
2.11 BEDST TILGÆNGELIGE TEKNIK (BAT)	49
3. TIDSBEGRÆNSNING OG RETSBESKYTTELSE	49
3.1 TIDSBEGRÆNSNING.....	49
4. UNDERRETNING	50
5. KLAGEVEJLEDNING.....	51
Bilag 1: Beliggenhedsplan	52
Bilag 2 Notat om Microfiller	53
Bilag 3: Dispensation fra åbeskyttelseslinjen	59
Bilag 4: Grundlaget for dispensationen fra åbeskyttelseslinjen	64
Bilag 5. Fremtidig vandhåndtering hos Nordic Waste.....	69
Bilag 6 Regnvandshåndtering – Nordic Waste, Ølst	71
Bilag 7 Lokalplan 705.....	90
Bilag 8 Notat om Kalkstabilisering (microfiller).....	91
Bilag 9: VVM behandling af lokalplan 705	92
Bilag 10. Landzonetilladelse til etablering af jordvold.	93
Bilag 10 Dispensation fra åbeskyttelseslinjen til etablering af jordvold.	97
Bilag 11 Dispensation fra lokalplan 705 til etablering af en 2 meter høj jordvold ..	100
Bilag 12. Beredskabs plan	106

RESUME:

Godkendelsen omfatter en hel række aktiviteter i forbindelse med genanvendelse og nyttiggørelse af affaldsprodukter.

Nordic Waste A/S Gl. Århusvej 110 Randers Sv har søgt miljøgodkendelse i henhold til kap. 5, § 33 i Miljøbeskyttelsesloven til

- Modtagelse af jord til kartering, oplag og forbedring K212,
- Modtagelse og knusning af beton og tegl K206 / K212,
- Modtagelse og sortering af jern- og metal K212,
- Modtagelse og sortering af visse typer farligt affald, K203.
- Modtagelse og neddeling af en lang række affaldsarter K206,
- Modtagelse af træ til neddeling K 206
- Modtagelse af fejesand og brøndsand K212,
- Modtagelse af plast til genbrug. K 206
- Modtagelse og sorteringen af affaldsarter under restproduktbekendtgørelsen K 206
- Tilladelse til etablering af afskærende jordvold mod Alling Å

Virksomheden har søgt og fået tilladelse efter § 33 stk. 2. til at igangsætte bygge og anlægsarbejder inden denne godkendelse er meddelt.

Randers Kommune har i forbindelse med udarbejdelsen af lokalplan 705 for virksomhedens erhvervsområde udarbejdet en miljørapport for området ved Gl. Århusvej. Samt et tillæg til Kommuneplan 2021.

Randers Kommune har på baggrund af miljørapporten vurderet, at etableringen på det pågældende sted ikke vil påvirke miljøet væsentligt og derfor ikke er omfattet af bestemmelserne om VVM-pligt efter § 2 stk. 2 i Lovbekendtgørelse nr. 4 af 03/01/2023 om vurdering af visse offentlige og private anlægs virkning på miljøet (VVM) i medfør af lov om planlægning.

Afgørelse vedr. miljøvurdering af Lokalplan 705.

Randers Kommune har gennemført en screening af planforslaget. Planforslaget vurderes på baggrund af screeningen at kunne få væsentlig indvirkning på miljøet og er derfor omfattet af kravet om miljøvurdering. Der er derfor udarbejdet en miljørapport. Begrundelsen er, at anlægget vil kunne påvirke landskabet og åbeskyttelseslinjen ved Alling å.

Afgørelsen om miljøvurdering betyder, at der er udarbejdet et afgrænsningsnotat. Det har været i høring hos Stiftsøvrigheden, Favrskov Kommune, Region Midtjylland, Miljøstyrelsen og Bolig- og Planstyrelsen.

Der er udarbejdet en miljørapport med belysning af emnerne:

- Landskab.
- Å beskyttelseslinje.
- Menneskers sundhed i form af belysning i området.

Miljørapporten har været i høring sammen med lokalplanen og er offentlig tilgængelig.

Afgørelsen er truffet efter miljøvurderingslovens § 10.

Afgørelse vedr. VVM Screening af det miljøgodkendte projekt.

Randers Kommune har foretaget en VVM-screening af den fremsendte ansøgning om tilladelse til udvidelse ressourcecenteret indenfor Lokalplan 705 på adressen Gl. Århusvej 110, 8940 Randers SV vurderet, at etableringen på det pågældende sted ikke vil påvirke miljøet væsentligt og derfor ikke er omfattet af bestemmelserne om VVM-pligt efter § 2 stk. 2 i Lovbekendtgørelse nr. 4 af 03/01/2023 vurdering af visse offentlige og private anlægs virkning på miljøet (VVM) i medfør af lov om planlægning.

Det vil sige at ressourcecenteret ikke skal behandles yderligere efter VVM reglerne.

Ressourcecentret er beliggende på tidligere Ølst vej 6 og nu GL. Århusvej 110, 8940 Randers Sv og afgrænset som vist på kort på godkendelsens forside og omfatter matrikelnumrene 4b, 4d, 6c, og 2h Ginnerup By, Ølst 5b og 6c Erslev by, Nr. Galten. Nærværende aktiviteter er dog placeret på det tidligere letklinke værk og lergrav.

Denne godkendelse indeholder de nødvendige vilkår for, at Ressourcecenteret ikke belaster miljøet uacceptabelt.

1. MILJØGODKENDELSE

1.1 Godkendelsens grundlag

På grundlag af oplysningerne i den fremsendte ansøgning i efteråret 2022 samt løbende leveringer af supplerende oplysninger gennem foråret 2023, om miljøgodkendelse meddeler Randers Kommune hermed miljøgodkendelse af Nordic Waste A/S Ressource center på tidligere Ølst vej 6 og nu Gl. Århusvej 110, 8940 Randers SV.

Godkendelsen gives i henhold til miljøbeskyttelsesloven og omfatter kun de miljømæssige forhold, der reguleres af denne lov. Det er en forudsætning for godkendelsen, at de vilkår, der er anført nedenfor, overholdes så snart Ressourcecenteret ibrugtages.

Miljøgodkendelsen er retsbeskyttet mod yderligere miljøkrav i 8 år fra godkendelsesdatoen jf. § 41 i miljøbeskyttelsesloven, medmindre:

- Der er fremkommet nye oplysninger om forureningens skadelige virkning.
- Forureningen medfører miljømæssige skadevirkninger, der ikke kunne forudses ved godkendelsens meddelelse.
- Forureningen i øvrigt går ud over det, som blev lagt til grund ved godkendelsens meddelelse.
- Væsentlige ændringer i den bedste tilgængelige teknik skaber mulighed for en betydelig nedbringelse af emissionerne.
- Det af hensyn til driftssikkerheden i forbindelse med processen eller aktiviteten er påkrævet, at der anvendes andre teknikker.

Miljøgodkendelsen indeholder med kortere retsbeskyttelse ide der er tale om vilkår givet i en tidligere godkendelse som er medtaget i denne opdaterede og samlede godkendelse for fuldstændighedens skyld. Vilkår som er vurderet til at skulle have kortere retsbeskyttelse er markeret blå.

Egenkontrolvilkår er ikke omfattet af retsbeskyttelsen, men kan jf. lovens § 72, stk. 3, revideres for at forbedre virksomhedens kontrol med egen forurening eller opnå et mere hensigtsmæssigt tilsyn.

Miljøgodkendelsen bortfalder, såfremt den ikke er udnyttet inden 2 år efter meddelelsens dato eller en afgørelse i eventuel klagesag.

Miljøgodkendelsen erstatter virksomhedens øvrige godkendelser, så snart nærværende godkendelse er endelig. Dog er nærværende godkendelse er udformet, så den omfatter alle Ressourcecenters aktiviteter med undtagelse af virksomhedens jordtip godkendt på Ølst vej 6.

Virksomheden må ikke udvides, ændres anlægsmæssigt eller driftsmæssigt på en måde, der indebærer forøget eller anden forurening, før udvidelsen eller ændringen er vurderet og eventuelt godkendt i henhold til miljøbeskyttelseslovens §§ 33 og 36.

1.2 Vilkår for miljøgodkendelsen

1.2.1 Generelt

- Et eksemplar af godkendelsen skal til enhver tid være tilgængelig på virksomheden. Driftspersonalet skal være orienteret om godkendelsens indhold.
- Jordanalyser skal foretages i overensstemmelse med de til enhver tid gældende udgaver af Jordflytningsbekendtgørelsen (Bekendtgørelse om anmeldelse og dokumentation i forbindelse med flytning af jord) og Miljøstyrelsens liste over kvalitetskriterier i relation til forurenede jord.
- Virksomheden skal indrettes og drives, som beskrevet i ansøgningen om miljøgodkendelse dateret 9. august 2022 med løbende supplerende materiale senest 26. april 2023 bortset fra de ændringer, der fremgår af nedenstående vilkår.

Tilsynsmyndigheden skal straks orienteres om følgende forhold:

- Ejerskifte af virksomhed og/eller ejendom.
- Hel eller delvis udskiftning af driftsherre.
- Virksomhedens aktiviteter ophører.
- Ved ophør af virksomhedens drift skal virksomheden træffe de nødvendige foranstaltninger for at undgå forureningsfare og for at bringe stedet tilbage i tilfredsstillende tilstand. En redegørelse for disse foranstaltninger skal fremsendes til tilsynsmyndigheden senest 3 måneder før driften ophører.
- Hvor der i vilkårene anvendes betegnelsen "befæstet areal" menes en fast belægning, der giver mulighed for opsamling af spild og kontrolleret afledning af nedbør. Hvor der i vilkårene anvendes betegnelsen "tæt belægning" menes en fast belægning, der i løbet af påvirkningstiden er uigennemtrængelig for de forurenende stoffer, der håndteres på arealet.

1.2.2 Generel drift

Generel drift

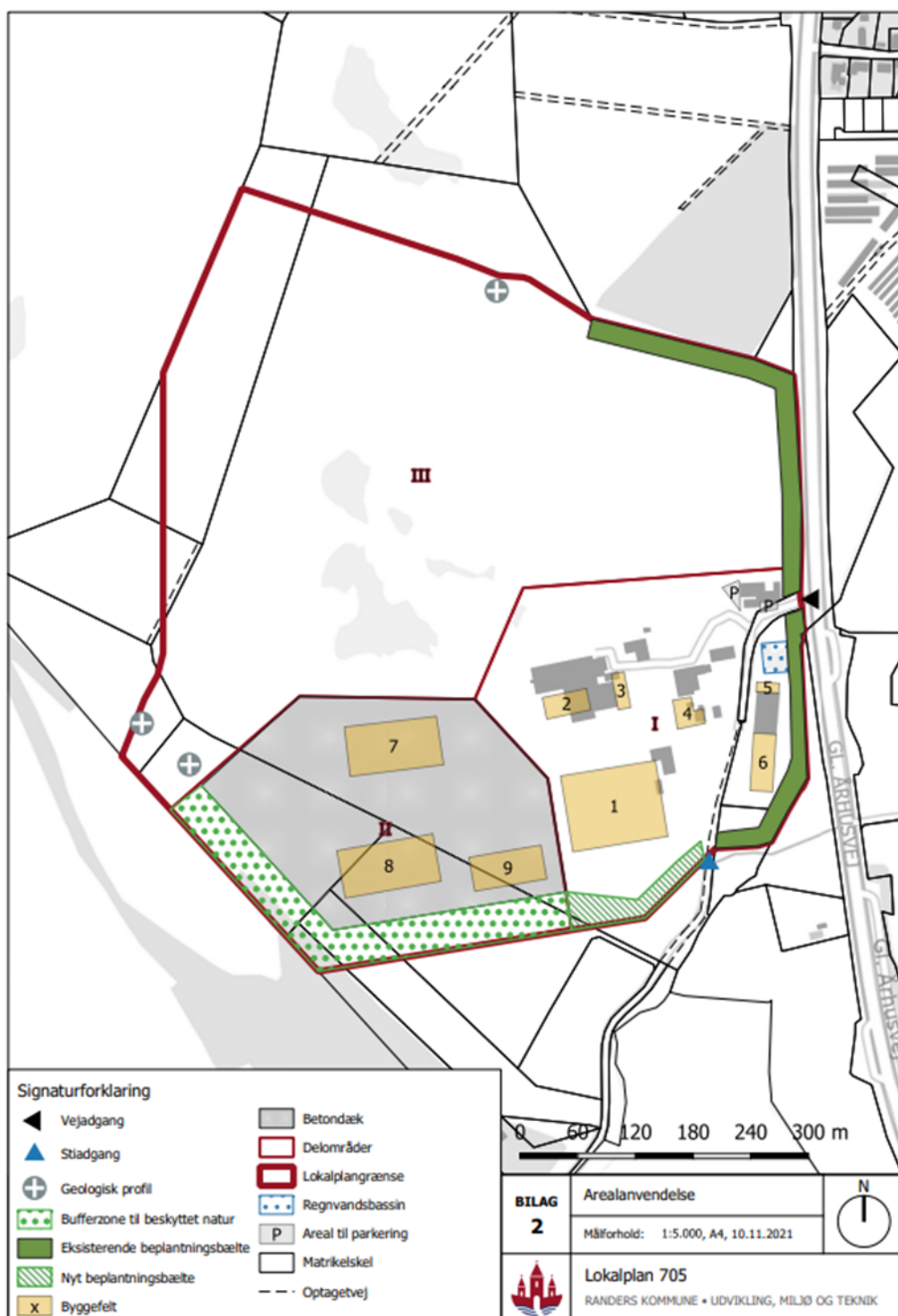
- Driftstid mandag-fredag: 06-18.
- Lørdage 7 – 14 samt søndage ved akutte modtagelser efter aftale med Randers Kommune
- Der skal i centrets driftstid altid være mindst én person til stede til at foretage modtagekontrol af leverancer.
- Anlægget skal være indhegnet og være aflåst udenfor driftstiden.
- Hvis virksomheden modtager affald, der ikke er omfattet af virksomhedens miljøgodkendelse, og som det ikke umiddelbart er muligt at afvise eller henvise til en anden affaldsmottager, skal affaldet placeres i hallen vist nedenfor på billedet nedenfor.
- Virksomheden skal herefter hurtigst muligt kontakte tilsynsmyndigheden og orientere om affaldet.



- EAK-kode som ikke er nævnt i Tabel 1 kan tilføres administrativt af Randers Kommune efter en konkret vurdering

1.2.3 Indretning og drift.

Oversigtskort:



Tilbygninger i delområde I og forventet anvendelse:

- 1 Overdækning af "boks"
- 2 Færdigvare fra vaskeanlæg
- 3 Overdækning af råvarelager
- 4 Isolering oparbejdning
- 5 Overdækning renseanlæg
- 6 Råvarelager isolering i 20 m

Nye haller i delområde II:

- 7 50 x 100 x 20 m
- 8 50 x 100 x 20 m
- 9 35 x 75 x 20 m

Betondæk på ca. 6,6 ha
Markeret gråt

EAK- koder markeret MED fed OMFATTER farligt affald og særskilte vilkår hertil fremgår under de enkelte afsnit.

- Tabel 1 i kolonne 4 stiller vilkår til det maksimale oplag på virksomheden.
- Tabel 1 i kolonne 5 stiller vilkår til den maksimale årlige mængde håndteret på virksomheden.
- Tabel 1 i kolonne 6 stiller vilkår til opbevaringsmetode.

Tabel 1

Positivliste					
Affaldsarter	Beskrivelse	EAK-kode	Max. Oplag i Ton	Max årlig mængde Ton	Oplagsform
Affald fra markedspladser	Blandet affald fra markeder, festivaler o. lign.	20 03 02	1.000	5000	Under tag
Affald fra gadefejning	Fejesand til sortering og genanvendelse. Hvor sten og sand bliver brugt i ny produktion af eks. Asfalt,	20 03 03	50.000	100.000	Fast belægning
Asfalt/bitumenholdigt affald	Asfalten bliver sorteret og nedknust til enten ny asfalt eller som bærelag.	05 01 17 + 17 03 01 + 17 03 02 + 17 03 03	10.000	50.000	Fast belægning
Blandet bygge- og anlægsaffald	Affaldet bliver sorteret og de genanvendelige fraktioner	17 09 04 + 17 09 01 + 17 09 03	5.000	50.000	Under tag

Blandet affald	F.eks. diverse emballager og blandet affald, som ikke er byggeaffald.	15 01 05 + 15 01 06 + 15 01 10 + 19 02 03 + 19 02 04 + 19 02 09 + 19 02 10 + 19 02 11 + 19 02 99 + 19 12 10 + 19 12 11 + 19 12 12 + 20 03 01 + 20 03 99	30.000	100.000	Under tag
Bygnings- og nedrivningsaffald indeholdende PCB	Oplag af brokker til udskibning	17 09 02	10.000	25.000	Under tag
Jern, stål og metal		17 04 07 + 19 01 02 + 19 12 02 + 19 12 03 + 20 01 40	5.000	50.000	Fast belægning
Batterier	Mellemlagres inden oparbejdning i udlandet,	16 06 01 + 16 06 02 + 20 01 33 + 20 01 21 + 20 01 34	100	1.000	Under tag
Beton, mursten, tegl og keramik	Oplag og anvendelse til bundopbygning og interimsveje på virksomheden.	17 01 01 + 10 13 14 + 17 01 02 + 08 02 01 + 17 01 03 + 17 01 07 + 10 12 01 + 10 12 03 + 10 12 06 + 10 12 08 + 10 12 12 + 10 12 99 + 17 01 06 + 10 12 11	100.000	600.000	Belægning

Blæse- og slibemateriale	F.eks. sand og støv fra skæring, blæsning og slibning oplag til udskibning inden behandling i udlandet	10 11 13 + 10 11 14 + 12 01 16 + 12 01 17 + 12 01 20 + 12 01 21	10.000	10.000	Fast belægning
Aske, støv o. lign. materialer	F.eks. bioaske og flyveaske fra forbrændingsanlæg. Oplag til brug for bundopbygning eller lager inden nyttiggørelse	10 01 01 + 10 01 02 + 10 01 03 + 10 01 04 + 10 01 13 + 10 01 16 + 10 01 17 + 10 01 14 + 10 01 15 + 10 01 24 + 10 13 09 + 10 13 10 + 10 13 11 + 10 14 01 + 11 05 02 + 19 01 11 + 19 01 12 + 19 01 13 + 19 01 14 + 19 01 15 + 19 01 16 + 19 01 17 + 19 01 18 + 19 01 19 + 19 01 99 + 20 01 41	50.000	150.000	Fast belægning
Elektronik affald	Mellemlagres	20 01 23 + 20 01 35 + 20 01 36	5.000	20.000	Under tag
Isolationsmateriale	Oplag til oparbejdning inden nyttiggørelse i bl. a. asfaltindustrien	17 06 03 + 17 06 04	50.000	100.000	Fast belægning
Gips	Oplag til oparbejdning inden	02 04 02 + 10 13 01 + 10 13 04 + 17 08 01 + 17 08 02	30.000	50.000	Fast belægning

Glas	Mellemlagring, inden oparbejdning	15 01 07 + 10 11 03 + 10 11 05 + 10 11 11 + 10 11 12 + 16 01 20 + 17 02 02 + 19 04 01 + 19 12 05 + 20 01 02	30.000	50.000	Fast belægning
Have- og parkaffald	Oplag til oparbejdning inden nyttiggørelse andetsteds	19 05 03 + 19 05 99 + 20 02 01 + 20 02 02 + 20 02 03	50.000	100.000	Fast belægning
Jord, sand og sten	Oplag til sortering, biologisk rensning eller vask inden nyttiggørelse og udnyttelse af vaskede sten og sandfraktioner. Ikke genanvendelig jord vil blive slutanbragt iht. gældende lovgivning.	01 01 01 + 01 01 02 + 01 04 07 + 01 04 08 + 01 04 09 + 01 04 10 + 01 04 11 + 01 04 13 + 17 05 03 + 17 05 04 + 17 05 07 + 17 05 08 + 19 12 09 + 19 13 01 + 19 13 02 + 20 02 02	500.000	1.000.000	Fast belægning
Affald fra rensning af kloaker	Mellemlagring inden videre transport til nyttiggørelses anlæg, i DK eller udlandet.	20 03 06	5.000	10.000	Fast belægning
Boremudder	Oplag til afvanding inden nyttiggørelse	01 05 04 + 01 05 05 + 01 05 06 + 01 05 07 + 01 05 08 + 01 05 99	50.000	100.000	Fast belægning
Havbundssediment	Oplag til afvanding inden oparbejdning til udnyttelse som filler til industrien.	17 05 05 + 17 05 06	100.000	500.000	Fast belægning
Materiale fra sandfang og olieseparatorer	Afvandes inden videre forarbejdning i DK eller udlandet.	13 05 01 + 13 05 02 + 13 05 03 + 13 05 06 + 13 05 07 + 13 05 08 + 19 08 01 + 19 08 02	10.000	50.000	Fast belægning

<p>Slam</p>	<p>F.eks. fra spildevandsbehandling, bassiner, rengøring m.m. Oplag til afvanding og oparbejdning inden nyttiggørelse som gødning til landbruget.</p>	<p>02 01 01 + 02 02 01 + 02 02 04 + 02 03 01 + 02 03 05 + 02 04 03 + 02 05 02 + 02 06 03 + 02 07 05 + 03 03 09 + 03 03 11 + 04 01 06 + 04 01 07 + 04 02 19 + 04 02 20 + 05 01 09 + 05 01 10 + 06 05 02 + 06 05 03 + 07 01 10 + 07 01 11 + 07 01 12 + 07 02 11 + 07 03 10 + 07 03 11 + 07 03 12 + 07 04 11 + 07 04 12 + 07 06 11 + 07 06 12 + 10 01 20 + 10 01 21 + 19 08 05 + 10 11 19 + 10 11 20 + 10 12 13 + 19 02 05 + 19 02 06 + 19 08 08 + 19 08 11 + 19 08 12 + 19 08 13 + 19 08 14 + 19 08 99 + 19 09 01 + 19 09 02 + 19 09 03 + 19 09 06 + 19 11 05 + 19 11 06 + 19 13 03 + 19 13 04 + 19 13 05 + 19 13 06 + 19 13 07 + 19 13 08 + 11 01 09 + 11 01 10 + 05 01 03 + 20 03 04</p>	<p>50.000</p>	<p>200.000</p>	<p>Fast belægning</p>
-------------	---	--	---------------	----------------	-----------------------

<p>Filtermateriale (aktivt kul, filterkage o. lign.)</p>	<p>F.eks. aktivt kul, filterkage o. lign. Oplag som lager inden nyttiggørelse eller slutanbringelse andetsteds.</p>	<p>05 01 15 + 07 01 10 + 07 02 10 + 07 06 10 + 07 07 10 + 07 07 11 + 07 07 12 + 06 07 02 + 06 13 02 + 06 13 03 + 15 02 02 + 15 02 03 + 19 01 05 + 19 01 10 + 19 09 04 + 19 11 01 + 10 02 13 + 10 02 14 + 10 02 15 + 13 03 25 + 13 03 26 + 10 04 07 + 10 05 06 + 10 06 07 + 10 07 05 + 10 08 17 + 10 08 18 + 10 11 17 + 10 11 18 + 10 12 05 + 10 13 07 + 11 01 09 + 11 01 10</p>	<p>50.000</p>	<p>100.000</p>	<p>Fast belægning</p>
<p>Affald fra røggasrensning</p>	<p>Oplag som lager inden nyttiggørelse eller slutanbringelse andetsteds.</p>	<p>10 01 05 + 10 01 07 + 10 01 18 + 10 01 19 + 10 02 07 + 10 02 08 + 10 02 13 + 10 02 14 + 10 02 15 + 10 03 19 + 10 03 20 + 10 03 21 + 10 03 22 + 10 03 23 + 10 03 24 + 10 03 25 + 10 03 26 + 10 04 04 + 10 04 05 + 10 04 06 + 10 04 07 + 10 05 03 + 10 05 04 + 10 05 05 + 10 05 06 + 10 06 03 + 10 06 04 + 10 06 06 + 10 06 07 + 10 07 03 + 10 07 04 + 10 07 05 + 10 08 15 + 10 08 16 + 10 08 17 + 10 08 18 + 10 09 09 + 10 09 10 + 10 09 11 + 10 09 12 + 10 11 05 + 10 11 15 + 10 11 16 + 10 11 17 + 10 11 18 + 10 12 05 + 10 12 09 + 10 12 10 + 10 13 06 + 10 13 07 + 10 13 12 + 11 05 03 + 19 01 06 + 19 01 07 + 19 04 02 + 19 11 07</p>	<p>50.000</p>	<p>200.000</p>	<p>Fast belægning</p>

Micro-filler	Mikro-filler til nyttiggørelse som bundopbygning eller tilslag i beton til intern brug	10 13 13	200.000	500.000	Fast belægning
Støbemateriale	Oplag inden oparbejdning og nyttiggørelse andetsteds.	10 09 03 + 10 09 06 + 10 09 08 + 10 09 12 + 10 10 05 + 10 10 06 + 10 10 07 + 10 10 08 + 10 10 12 + 10 09 11 + 10 10 11	10.000	100.000	Fast belægning
Papir og pap		03 03 08 + 15 01 01 + 19 12 01 + 20 01 01	5.000	50.000	Under tag
Plast	Oplag skal fungere som lager for et evt. pyrolyseanlæg til omdannelse af plast til nye olieprodukter	02 01 04 + 07 02 13 + 12 01 05 + 15 01 02 + 16 01 19 + 17 02 03 + 19 12 04 + 20 01 39	50.000	200.000	Under tag
Storskrald	Mellemlagring inden forbrænding.	20 03 07	5.000	50.000	Under
RDF	Anvendes til energiformål	19.12.04 /19.12.10 19.12.11/19.12.12 03.03.07 / 03.03.10 03.03.11.	5.000	30.000	Indendørs
Træ	Oplag inden oparbejdning og nyttiggørelse F.eks. Spånpladefabrikker i DK eller udlandet.	02 01 07 + 03 01 01 + 03 01 04 + 03 01 05 + 03 01 99 + 03 03 01 + 15 01 03 + 17 02 01 + 17 02 04 + 19 12 06 + 19 12 07 + 20 01 37 + 20 01 38	10.000	50.000	Fast belægning
Tekstiler	Mellemlagring inden oparbejdning i DK eller udlandet.	19 12 08 + 20 01 10 + 20 01 11	1.000	25.000	Under

Nedknusning / flisning af beton, tegl eller træ.

- Støj fra ovennævnte aktiviteter skal overholde virksomhedens generelle støjvilkår.
- Beton og tegl indeholdende farlige stoffer skal ved anvendelse følge bestemmelserne i restproduktbekendtgørelsen.
- Nedknust beton og tegl indeholdende PCB op til 0,1 mg / kg kan anvendes som jomfruelige materialer.
- Nedknust beton og tegl indeholdende PCB (målt ved kilden og i overfladen det sted, hvor koncentrationen vurderes at være højest) op til 2 mg / kg kan anvendes efter retningslinjerne i restproduktbekendtgørelsens BEK nr. 1672 af 15/12/2016 bilag 3 og 7.
- Nedknust beton og tegl indeholdende PCB (målt ved kilden og i overfladen det sted, hvor koncentrationen vurderes at være højest) over 2 mg / kg skal opbevares særskilt i hallen vist på side 9 og skal bortskaffes til miljøgodkendt modtager.
- **Større oplag af træ skal vurderes at bygnings- og beredskabsmyndigheden.**
- Alt brandbart materiale skal håndteres på tæt belægning med vægge af spuns eller beton.
- Bygge- og anlægsaffald, der indeholder asbest, skal afvises, og dette affald må ikke behandles på området. Alle leverancer kontrolleres ved visuel kontrol. I tilfælde af indhold af asbestholdige materialer kontaktes Randers Kommune som anvisningsmyndighed.
- Asbest vil blive bortskaffet ifølge Randers kommunes anvisning.
- Der må kun neddeles sorterede materialer. Blandinger må dog neddeles, såfremt det neddelte, skal nyttiggøres i denne blandede form.
- Neddelingsanlægget skal være forsynet med støvforebyggende foranstaltninger som f.eks. et vandings- eller sprinklersystem. Der må ikke forekomme efter tilsynsmyndigheden vurdering forekomme støvgener udenfor virksomhedens grund.
- Blandet bygge- og anlægsaffald, kildesorteret bygge- og anlægsaffald samt frasorterede materialer som f.eks. jern, isoleringsmaterialer, ledninger, træ, glaserede tegl, farvede sanitetsgenstande og diverse kunststoffer og plast, må kun opbevares og håndteres på befæstet areal med fald mod afløb eller sump,

hvorfra der sker kontrolleret afledning. Dette krav gælder ikke for uforurenet inert affald som f.eks. glas, beton og tegl

- Tætte belægninger skal være i god vedligeholdelsesstand. Utætheder skal udbedres så hurtigt som muligt, efter at de er konstateret.
- Affaldsarter der kan rubriceres som farligt affald skal altid håndteres efter gældende lovgivning.

Jordkarteringsplads og jordrensningsplads.

Der påregnes modtaget op til 1.000.000 ton jord inkl. muld årligt på anlægget. Materialerne modtages i henhold til bekendtgørelse om jordflytning. Jordanalyser skal foretages i overensstemmelse med de til enhver tid gældende udgaver af Jordflytningsbekendtgørelsen (Bekendtgørelse om anmeldelse og dokumentation i forbindelse med flytning af jord) og Miljøstyrelsens liste over kvalitetskriterier i relation til forurenet jord. Jorden modtages som udgangspunkt kun med et indhold af fremmedstoffer op til Miljøstyrelsens afskæringskriterier.

- Ren jord og lettere forurenet jord kan i det omfang det ikke vaskes nyttiggøres på virksomhedens jordtip som er miljøgodkendt 31. august 2018.

Jord over Miljøstyrelsens afskæringskriterier.

Virksomheden kan modtage jord til rensning såfremt, at jorden efter rensning kan overholde Miljøstyrelsens afskæringskriterier.

- Arealer hvor der opbevares jord som er over Miljøstyrelsens afskæringskriterier skal være befæstet med tæt belægning med fald mod afløb som bortledes igennem sandfang, der er indrettet til tilbageholdelse / nedbrydning af mobile forureningselementer. Jf. Kort næste side.