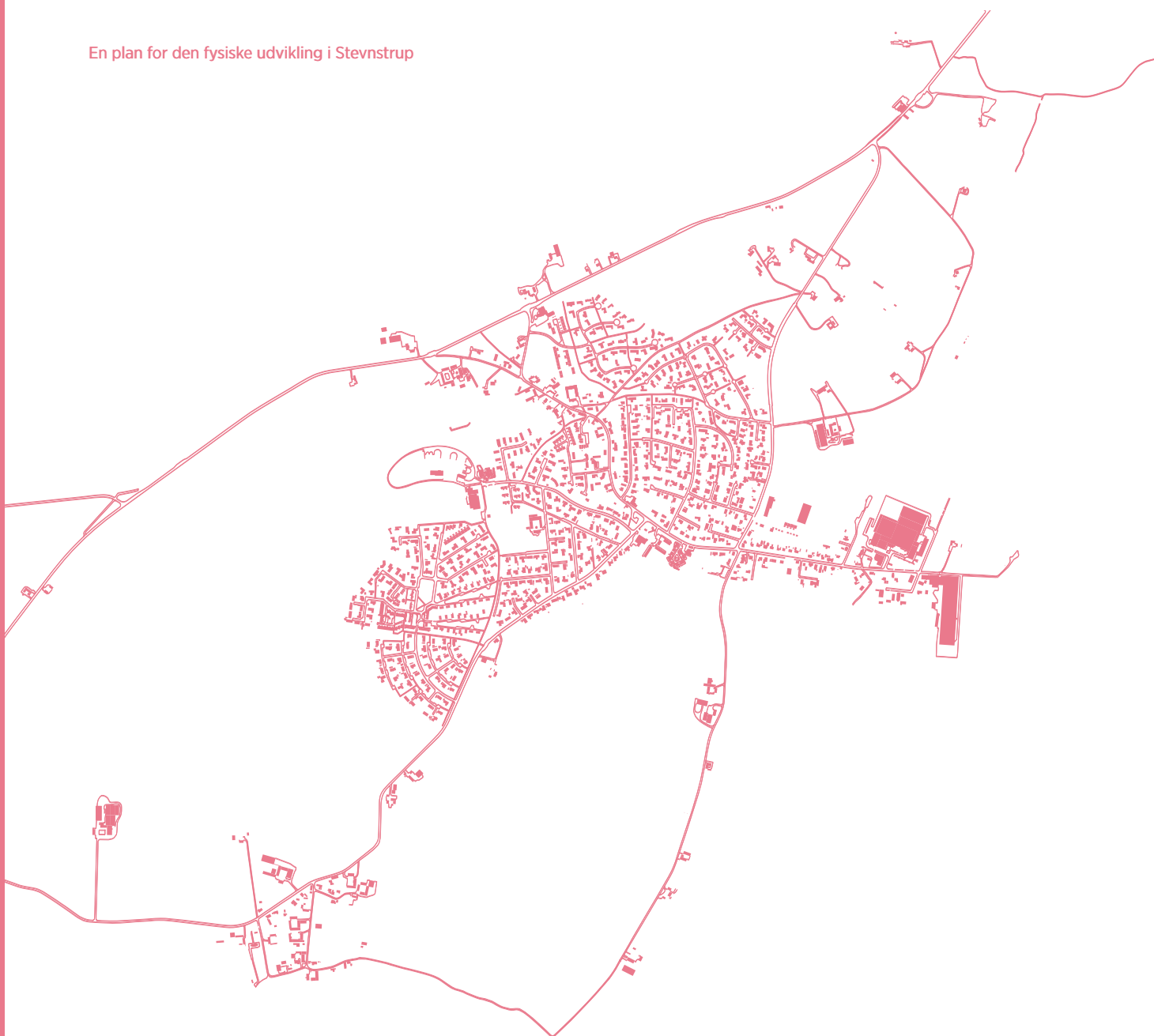




STRUKTURPLAN

STEVNSTRUP

En plan for den fysiske udvikling i Stevnstrup





Randers Kommune har oplevet stor tilvækst i indbyggertal de sidste år. Behovet for at koordinere og tænke langsigtet er derfor øget. Byrådets mål er at skabe en kontrolleret og fremtidssikret udvikling - både i Randers by og i de mindre bysamfund.

Planstrategien for Randers Kommune sætter fokus på:

- en balanceret og styret udvikling af kommunen,
- at sikre langsigtet planlægning, som understøtter gode og levedygtige byer,
- at byudvikling skal ske med kvalitet, og
- at koordinere indsatser og tænke bæredygtigt.

Byrådet har besluttet at udarbejde strukturplaner i 4 byer:

Stevnstrup, Øster Bjerregrav, Assentoft og Spentrup.

Der kan være flere forskellige årsager til at udarbejde en strukturplan, eksempelvis at byen har et uudnyttet bosætningspotentiale, men vokser mindre end forventet, eller at byen er vokset meget, men mangler sammenhæng på flere parametre - f.eks. trafikalt, naturmæssigt eller i forhold til service.

Stevnstrup er udpeget da byen i høj grad er vokset, da den er en populær bosætnings by i Randers Kommune. Ifølge befolkningsprognosen vil der også være fremgang de kommende år.

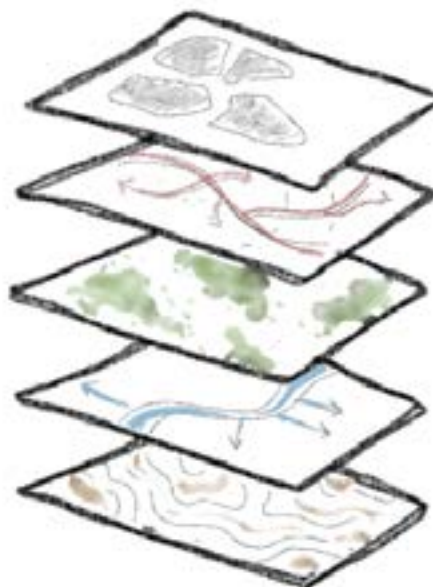
Hvad er en strukturplan?

En strukturplan i Randers Kommune er en langsigtet planlægning for den fysiske udvikling af en by. I strukturplaner tages der afsæt i dialog med borgerne og hensyn til stedets kvaliteter, landskab og beskyttelsesinteresser.

Formålet med en strukturplan er at sikre byens mulighed for udvikling, og at afveje og koordinere forskellige interesser. Strukturplanen skal angive en udviklingsretning, så der bliver plads til fremtidige behov for boliger, institutioner og grønne områder.

En strukturplan er et forarbejde til kommuneplan og lokalplan. Den er en helhedsplan for en mindre by, hvor lokal viden i høj grad anvendes ved udarbejdelse.

En god strukturplan udgør 'rygraden' i byudviklingen og sikrer sammenhæng mellem områder, selvom udviklingen sker over tid. Der er tænkt i helheder og skabt en robust plan, som kan realiseres i etaper gennem kommuneplan og lokalplan.



Indholdsfortegnelse

Afsæt 4

- Planstrategi
- Attraktiv bosætningsby
- Borgerdialog

Om Stevnstrup 5

- Beskrivelse
- Nøgletal

Byudvikling - borgernes input 6

- Borgerinddragelse
- Vurdering

Scenarie skitsering 8

- Vækst retning
- Scenarie A
- Scenarie B
- Scenarie C
- Opsamling på scenarier

Fremtidige behov - borgernes input 10

- Service funktioner
- Rekreative områder
- Infrastruktur
- Hovedgreb

Strukturplan skitse 12

Forhold til kommuneplanen 14

Andre indsatser 15

- Skovrejsning
- Naturgenopretnings projekter
- Byrums skitser
- Infrastruktur

Bilag 1 17

- Sociale forhold
- Demografi
- Trafik
- Området

Bilag 2 27

- Byrums skitser

Afsæt

Planstrategi

Randers Byråd vedtog i forbindelse med Planstrategi 2019, at der skulle udarbejdes strukturplaner for 3-4 landsbyer i samarbejde med borgerne.

Dette indgik i Byrådets strategi om at udvikle Randers Kommune som en attraktiv bosætningskommune. Fundamentet for at tiltrække nye borgere var bl.a. at styrke gode mangfoldige skole-, kultur- og idrætstilbud og at sikre forskellighed mellem udviklingsområder.

Randers Kommune har de sidste år oplevet stor befolkningsfremgang, og Byrådet stiller nu skarpt på at sikre kvalitet og helhedstækning i udviklingen. Med Planstrategi 2022 er det besluttet at fortsætte arbejdet med helhedsplaner for større nye områder og at udarbejde strukturplaner for enkelte byer.

Stevnsstrup er udpeget til strukturplan i forbindelse med vedtagelse af byfornyelsesindsats 2021-2024 i juni 2021.

Attraktiv bosætningsby

Velstandsudviklingen i 60'erne og 70'erne sætter sine tydelige spor i Danmark, særligt med parcelhusenes byggeboom, som skabte stor fremgang til forstæderne. Det samme skete for Stevnsstrup dengang og fremgangen er fortsat lige siden.

I perioden 2010-2018 er byen vokset med mere end 25 %, hvilket gør den til en af de hurtigst voksende mindre byer i Danmark (byer med 1000 til 3000 indbyggere i 2010, kilde: Realdania). Den vækst er i den efterfølgende periode fortsat, og ifølge befolkningsprognosen vil der også være fremgang de kommende år.

Denne udvikling har haft positiv betydning for befolkningstallet, skolens børnetal, idrætslivet, mv., men det har også haft negativ betydning for andre forhold. Væksten har betydet flere biler, der presser byens infrastruktur og fortætning inddrager og mindsker grønne, rekreative områder i byen, mens der bliver længere og sværere adgang til naturområder.

Borgerdialog

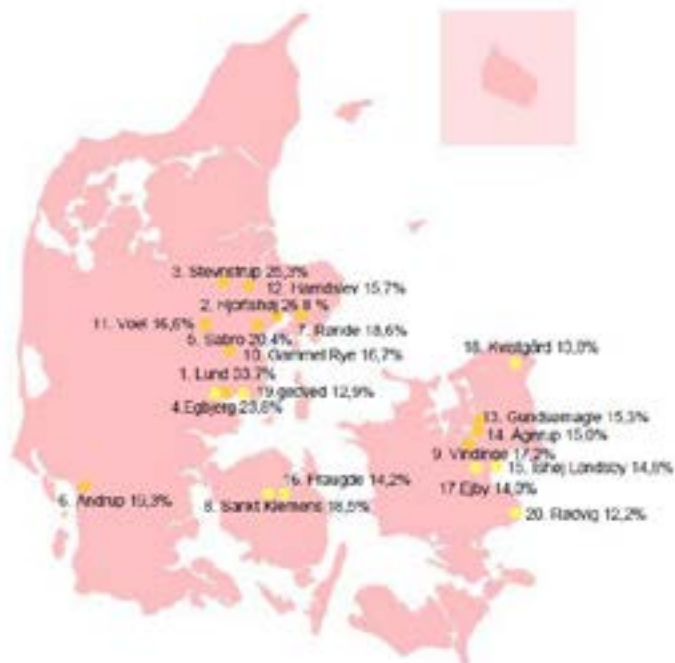
Randers Kommune har afholdt to workshops med borgerne i Stevnsstrup. I november 2021 og oktober 2022. Den første workshop havde fokus på at belyse styrker og svagheder i Stevnsstrup, samt deres bud på, hvor byudvikling kan foregå.

Kvaliteterne var tydeligt byens og borgernes relationer, samt byens placering midt i et natur skønt område. Ligeså tydeligt udtrykte borgerne at den største svaghed i Stevnsstrup er byens infrastruktur, dernæst byens manglende halkapasitet og mødesteder for byens unge.

Byens udviklingsmuligheder knytter sig især til en god beliggenhed og de mange service tilbud. Skole, institutioner, idrætsfaciliteter og indkøb.

Se uddybet opsamling i bilag 1, side 18-19.

På den sidste workshop kom borgerne med bud på bedre udnyttelse af tre udpegede områder i byen, hvilket er resulteret i tre projektideer for fælles rekreative, aktivitetsområder i byen. Se bilag 2.



Danmarks 20 småbyer med størst befolkningsfremgang (fra 2010-2018, def: 1000 til 3000 indbyggere i år 2010)



Om Stevnstrup

Beskrivelse

Stevnstrup ligger i den sydvestlige del af Randers Kommune. I den meget populære bosætningsretning, som starter med forstaden Hornbæk, så Stevnstrup og derefter Langå. Alle forbundet af Fladbrovej/Randersvej og med smuk belligenhed ned til Gudenåen.

I området er det særligt Gudenåen og Nørreåens forløb samt naturen omkring, der karakteriserer stedet. Landskabet ved Stevnstrup er meget kuperet og er præget af slugter og bakker. Stevnstrup ligger på et plateauet mellem disse to ådale. Den høje beliggenhed i terrænet giver fantastiske udsigter over englandskabet.

Lige nordøst for byen ligger Fladbro Skov, med gode stiforbindelser og dyrehave. Her ud over består Stevnstrups omgivelser primært af enge og agerjord.

Tilbage i tiden var Stevnstrup en stationsby. I dag er den gamle jernbanestation dog nedlagt, og i stedet er der en direkte busforbindelse til enten Langå, Hornbæk eller Randers, hvor jernbanenettet kører videre ud til resten af landet.

Stevnstrup har korte afstande til basisservice og regionalt jobmarked, kort transporttid i bil til Randers og motorvej E45, med gode pendlingafstande til andre større byer udenfor kommunegrænsen.

Man ankommer primært til Stevnstrup fra Randersvej i nord. Herfra er der to veje ind i byen ved Skovboulevarden fra øst og Landsbygaden fra vest. Disse to veje mødes midt i byen ved Stationsvej.

Nøgletal

Nøgletal er fra 2022.

Borgere:

Befolkningstal, 2017: 2204
Befolkningstal, 2022: 2572
Prognose, 2022-2034: +189
Gennemsnitsalder: 24,6 år
Andel under 18 år: 29,8%
Andel over 67 år: 14,6%

Boliger:

Antal boligenheder, 2022: 1143
Parcel: 726
Rækkehus: 377
Andet: 40
Tomme boliger: 15

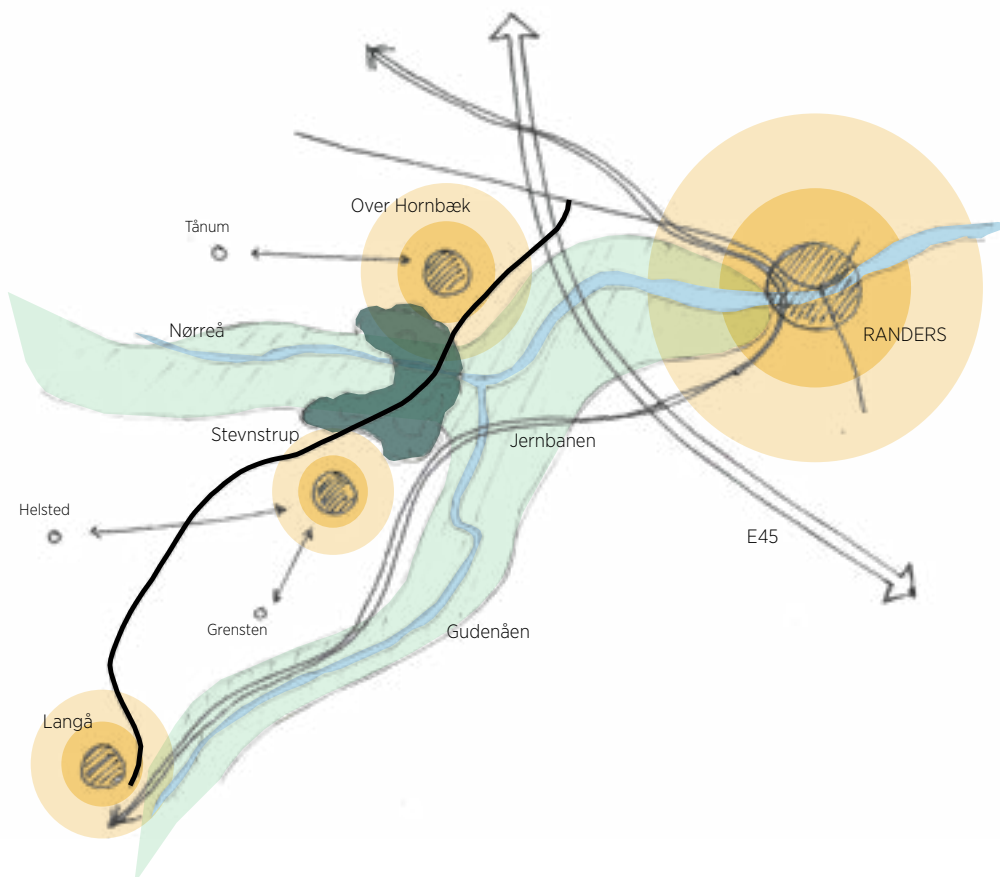
Services:

Læge: 8 km
Bibliotek: 9 km
Dagligvarer: I Stevnstrup
Dagpleje: I Stevnstrup
Børnehave: I Stevnstrup
Skole: I Stevnstrup
Gymnasium: 12 km

Transport:

Togstation: 10 km
Motorvej: 8 km
Direkte bus til:
Langå, Over Hornbæk, Randers

Aarhus: 45 min.
Aalborg: 55 min.
Viborg: 40 min.



Byudvikling - borgernes input

Borgerinddragelse

Borgerne i Stevnstrup har i flere omgange haft mulighed for at komme med input til udviklingen af byen.

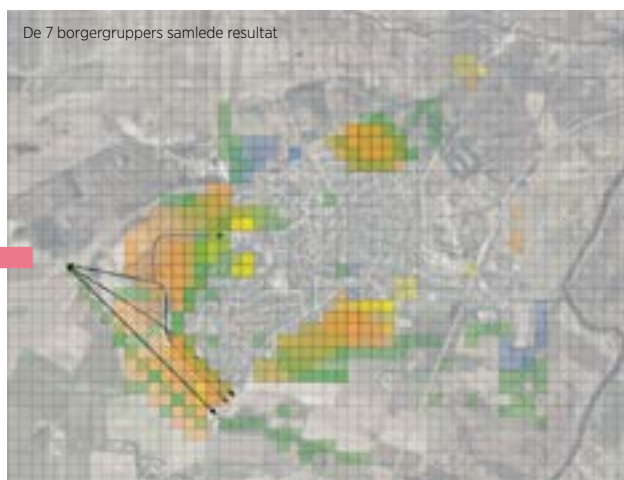
På to workshops i november 2021 og oktober 2022, blev byens potentialer udpeget, og borgerne kom med bud på, hvor der bør bygges boliger, grønne områder, erhverv og institutionsområder.

Boliger (orange)
Rekreative områder (grøn)
Erhverv (blå)
Institutioner/offentlig service (gul)

Borgernes forslag viser:

- Fokus på at grønne arealer/kiler fylder mere i nye boligområder
- Ønske om flere grønne forbindelser i byen
- Enighed om plads til udvidelse af lokale institutioner og idrætsfaciliteter
- En vestlig vejforbindelse

Forslagene er vurderet i forhold til muligheder og bindinger i området. Dette resulterede i 14 områder (A-N), som er undersøgt nærmere.



Kortet viser bindinger i områder (landbrug, lugt- og støjzoner, værdifuldt landskab, mv.) Bindingerne er angivet med rød fra mørk til lys. I de mørke zoner kan der ikke ske byudvikling. Jo lysere rød, jo mere muligt bliver det at planlægge for byudvikling i området.

Vurdering

De 14 områder er vurderet nærmere i forhold til forskellige parametre, herunder bindinger, attraktivitet og sammenhæng med resten af byen. Vurderingen her er en opsummering.

Vurderingen vil have særlig fokus på områder til boligudvikling.

Område A - udelukkes da der allerede er igangværende planlægning.

Område B - bør udelukkes da området er udpeget som mulig vådområde. Jf. kommuneplanen skal mulige vådområder og lavbundsarealer skal så vidt muligt friholdes for byggeri og anlæg.

Område J - bør udelukkes da det vurderes at området ikke er attraktivt, da det ligger tæt på vej, vindmøller og højspændingsledning. Området er også placeret langt fra øvrig by.

Område M og N - bør udelukkes da områderne blev peget på til udvidelse eller udflytning af erhverv. Forvaltningen anbefaler ikke yderligere planlægning for erhverv i Stenvstrup.

Område C, D og E - er attraktive placeringer, tæt på centrum og åbne vidder. Områderne vil afrunde byen. Der skal her tages særligt hensyn til landskabet, så evt. byggeri ikke dominerer naturen.

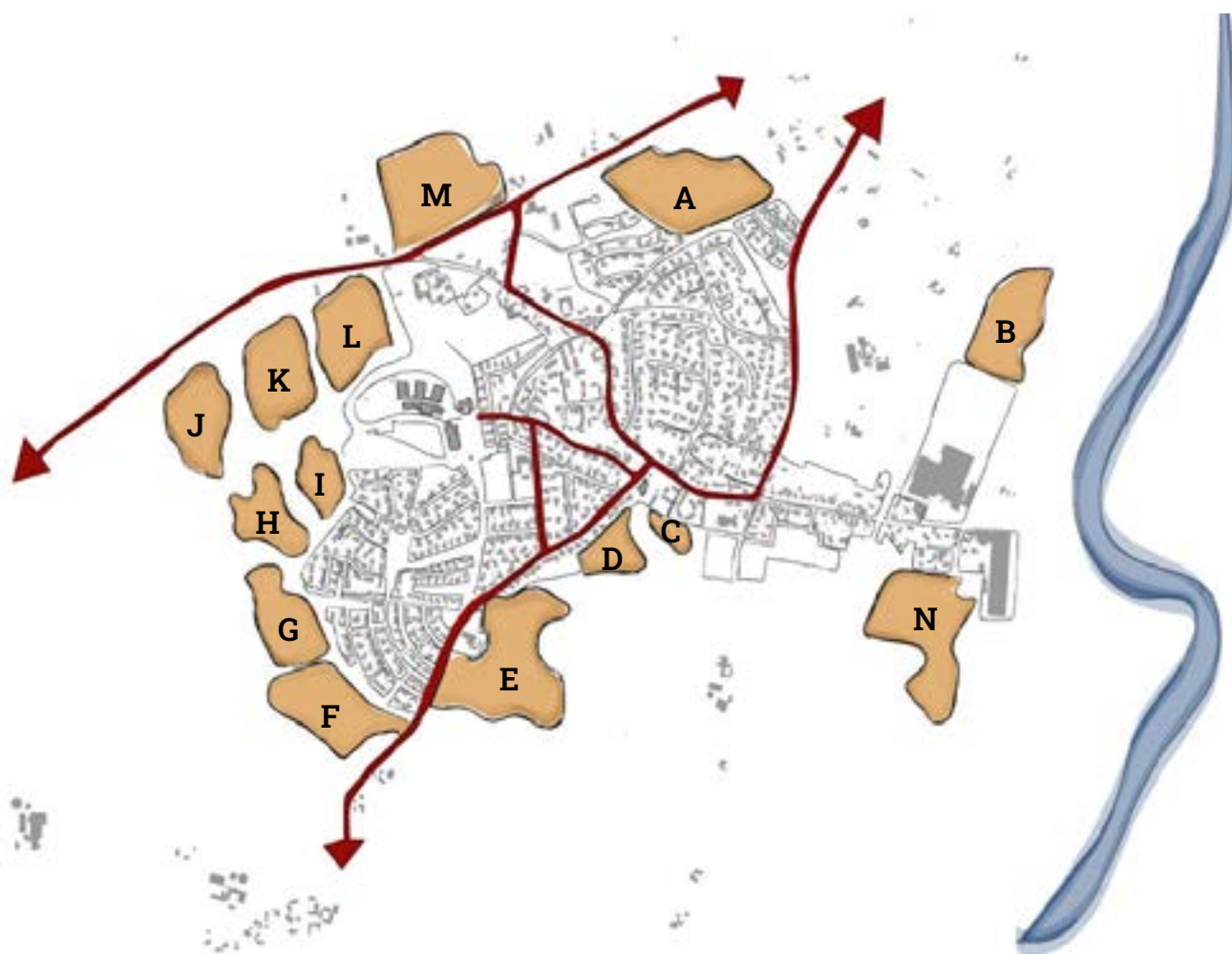
Område F og G - synes at være en naturlig udvidelse af byen. Områderne ligger dog tæt op af lugtzone fra landbrug i Grensten og støjzone fra vindmøller.

Område H og I - har en god placering i landskabet i grønne omgivelser og tæt på skolen. Vejbetjening af områderne kan være omstændigt, hvis der ikke planlægges for andre arealer i nærheden.

Område K og L - ligger på jord uden nogen særlige bindinger og er tæt på skolen, men også tæt på trafikeret vej. Vejbetjening skal undersøges nærmere da der som udgangspunkt ikke ønskes flere overkørsler til Randersvej.

I det videre arbejde er der særligt fokus på områderne:

- C, D og E
- F, G og H
- K og L



Scenarie skitsering

Vækstretning

I arbejdet med at udvikle Stevnstrup er der skitseret på 3 forskellige scenairier ud fra de vurderede områder. I scenarierne er der arbejdet med områder der følger landskabet og gør plads til en stor andel grønne kiler.

De 3 scenarier blev præsenteret på borgermøde nr. 2, hvor de kunne drøftes med borgerne og til sidst stemte de fremmødte på, hvilket scenarie de havde som 1. prioritet og 2. prioritet. Det var også muligt at give en stemme, hvis der var et af scenarierne eller de foreslåede områder man var imod.

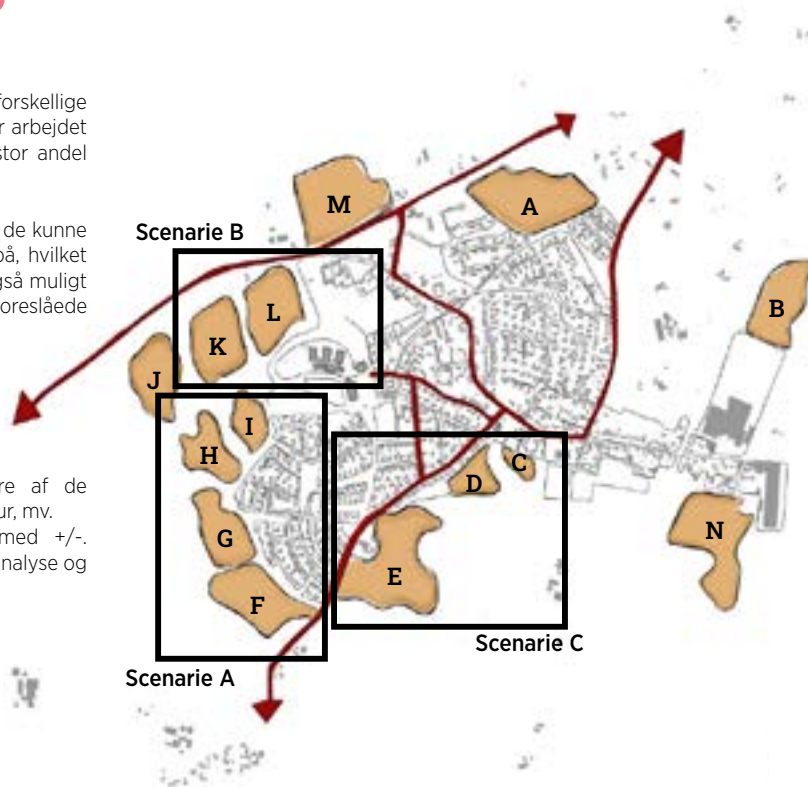
Grøn mærke - 1. prioritet

Gul mærke - 2. prioritet

Rød mærke - imod

Efter borgermødet blev scenarierne vurderet yderligere af de nødvendige fagligheder i forvaltningen. Vej, spildevand, natur, mv. Scenarierne er beskrevet på følgende side, angivet med +/- . Vurderingen er udfra borgernes perspektiv, forvaltningens analyse og en trafikal vurdering af scenarierne.

Den trafikale vurdering er udført af Rambøll.



Opsamling på scenarier

Nærmere analyse af scenarierne viser flere negative effekter ved scenarie A og B. Særligt er der fokus på at områderne vil have støj gener fra trafik og fra vindmøller. Det er muligt at støjsikre områderne med værn eller volde, dog vil det være mere attraktivt at vælge områder, hvor støjdæmpende foranstaltninger ikke er nødvendigt.

Scenarie B var meget populær blandt Stevnstrups borgere. Den foreslået vej trak mange stemmer. Borgene var begejstret for muligheden for at den nye vej kunne aflaste Landsbygaden og mindske dobbeltkørsel på Bymarksvej i forbindelse med hente/binge situationen i forbindelse med skole og institution.

Randers Kommune har haft Rambøll til at analysere scenarierne. Deres konklusion for Scenarie B er at den nye vej vil tilføre mere negativt end positivt. Vejen vil generere mere

trafik ved skolen end der er i dag, da vejen gør det nemmere at vælge at tage bilen end at sende børnene afsted på cykel. Desuden har analysen vist at Landsbygaden slet ikke er så trafikeret som det opleves af borgerne. Derfor er det ikke nødvendigt at aflase den med ny vej.

Scenarie C ligger i bedre tilknytning til byen og tæt på centrum. Der er god forbindelse til andre boligområder og stisystemer. Scenariet udgør en god afrunding af Stevnstrup som helhed.

Det vil blive nogle meget attraktive boligområder med god udsigt over Gudenådalen. Der skal ved udvikling af disse områder være fokus på de eksisterende forhold og naboer.

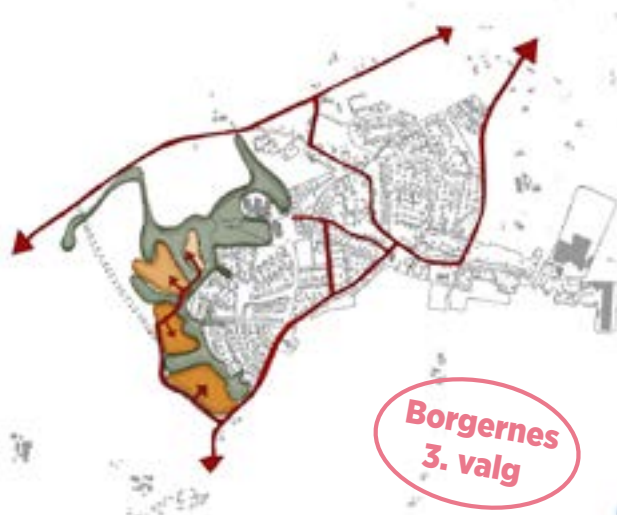
Område C i scenariet bør dog udtages da det ikke er muligt at finde en vejadgang til arealet.

Scenarie A

- Lugtgener fra nærliggende dyrehold/landbrug
 - Støjgener fra teknisk anlæg (Vindmøller)
 - Bevæger sig tæt mod Grensten
 - Langt fra byens midte
 - Afledning af regnvand (presset kloaksystem)
- + Naturlig folængelse af eksisterende boligområder
+ Kobler sig til Grenstenvej
+ Forholdsvis fladt terræn, nemt at bygge på

Afstemning: 0 grøn, 6 gul, 7 rød

Scenarie A var det forslag borgerne i Stevnstrup synes mindst om.

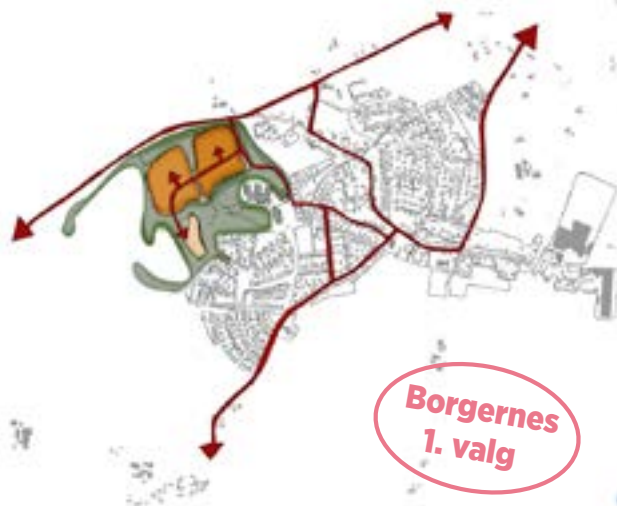


Scenarie B

- Nordvendt skråning
 - Ud til tæt trafikeret vej (Støjgener)
 - Kobling til Randersvej eller Landsbygaden
 - Meget lidt plads til ny vej ved institution
 - Kan fremstå som adskilt bydel
 - Ny vej krydser eksisterende rekreative stier
 - Anlægsøkonomi
- + Ny vej mindsker gennemkørende trafik på landsbygaden og Bymarksvej
+ Grunde tæt på skolen
+ Meget få nabogener

Afstemning: 35 grøn, 3 gul, 4 rød

Scenarie B var borgernes klare 1. valg. Det var dog tydeligt at borgerne hovedsageligt valgte dette scenarie på grund af forslaget om den nye vej. Hvilket kan give uvished om deres vurderingen af boligområdernes attraktivitet.

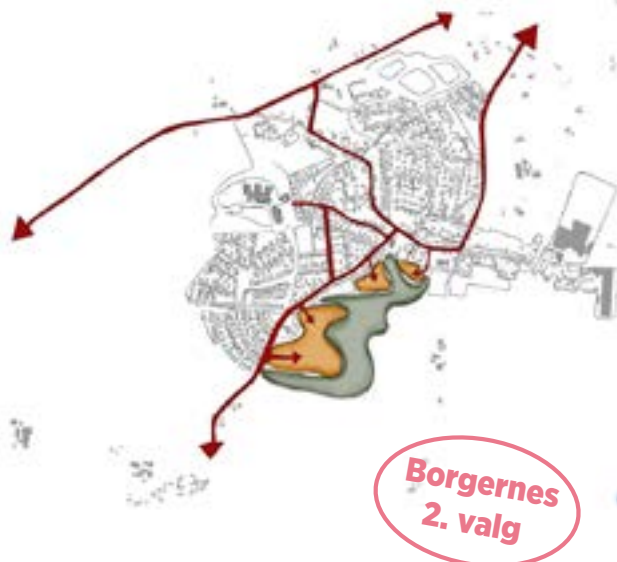


Scenarie C

- Ligger i område med særlige landskabelige interesser
 - Vejtilførsel til område C er svær at løse
 - Mulig nabogene (udsigt)
- + God afrunding på byen
+ Attraktive boligområder med udsigt
+ Kobler sig til Grenstenvej
+ Tæt på centrum
+ God placering til ældreboliger (område D)

Afstemning: 10 grøn, 8 gul, 6 rød

Scenarie C var borgernes 2. valg. Særligt var der mange grønne stemmer på område D.



Fremtidige behov - borgernes input

Service funktioner

- Enighed om plads til udvidelse af lokale institutioner og idrætsfaciliteter

Borgerne gav ved workshops øvelserne udtryk for en generel fokus på mulighed for udvidelse til byens service funktioner. Skole, institutioner, idræts- og foreningsfaciliteter, indkøb, mv.

Strukturplanens formål er også at sikre fremtidige forhold og behov for byen. Der skal være plads til alle og de behov man har fra vugge til grav. Derfor skal det vurderes om de eksisterende rammer til offentlige og fritids formål er store nok til byens fremtidige behov.

Borgerne italesatte manglende institutionspladser og halkapasitet. De havde også ønske om udvidelsesmuligheder ved boldbanerne.

Detailhandel

Der blev foreslået placering til ny dagligvare butik ved Randersvej/Skovboulevarden. Dagligvarebutikker i sådanne områder/byer skal have en tæt placering på sine faktiske kunder, så der fx kan handles til fods eller på cykel. Det er en lokal forsyning af dagligvarer. Udflyttes eksisterende butik kan det betyde at flere vælger at tage bilen til indkøb og der dermed genereres mere trafik i byen. Eksisterende butik har en god placering centralt i byen.

Rekreative områder

- Fokus på at grønne arealer/kiler fylder mere i nye boligområder
- Ønske om flere grønne forbindelser i byen

Stevnstrup er en tæt by med få grønne arealer inde i boligområderne. Det er noget der tydeligt påvirker borgerne, da deres inddragelsesproces udtrykte at naturen fremadrettet skal være nærværende og let tilgængelig i kommende boligområder.

Stiforbindelser

Som kortet til højre også viser (pilene) ønsker Stevnstrups borgere sig flere rekreative stier på tværs af byen. Stier der forbinder de større veje gennem landskabet og stier der bevæger sig på kanten af boligområderne ud mod åben land.

Borgerne har peget på to naturprojekter, der omhandler genetablering af to bække i landskabet omkring Stevnstrup, borgerne har ligeledes foreslået stier i forbindelse med dem.

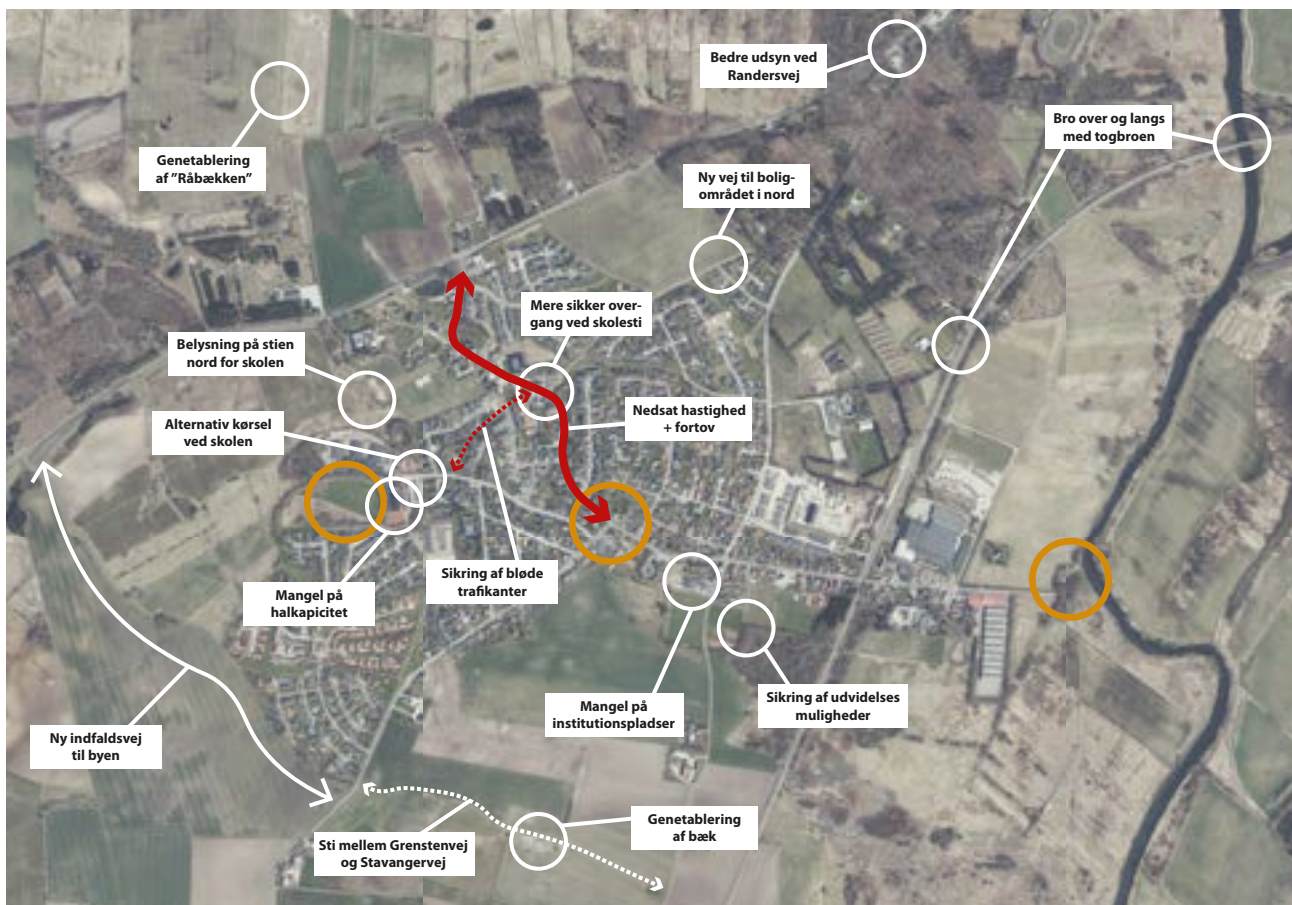
Der var også ønsker om genetablering af den gangbro der før gik over jernbanen og ned til englandskabet, samt en gangbro langs jernbanebroen over Gudenåen. Disse broer vil forbinde eksisterende stier i engene.

Fælles byrum

Kortet på side 11 vises 3 orange cirkler. Disse områder er udpeget af borgerne som uudnyttede byrum med store potentialer. Der er mulighed for at skabe fælles byrum, der henvender sig forskellige målgrupper i byen.

Disse områder er blevet en del af strukturplanen, hvor Randers Kommune har udarbejdet 3 skitseprojekter for områderne. Se bilag 2.





Kortet er en opsamling fra en af de workshops, der blev afholdt med borgerne i Stevnstrup. Borgerne kunne komme med viden, ideer og opmærksomhedspunkter, som de mente var vigtigt for fremtidig planlægning i Stevnstrup.

Infrastruktur

- En vestlig vejforbindelse

4 ud af 7 grupper havde angivet en vestlig vejforbindelse i deres byudviklingsøvelse. Vejen har været på tale før i byen og er et udtryk for at man gerne vil lede trafikken ud af byen uden at skulle igennem bymidten - særligt via Landsbygaden.

På trods af stærk udtryk for bekymring om Landsbygaden er der ikke nogen trafikale udfordringer at finde. Se analyse i bilag 1, s. 22-23.

Det må konkluderes at de problemer borgerne har givet udtryk for er en følelse eller oplevelse af utryghed når man opholder/bevæger sig langs Landsbygaden. Gaden er meget smal og oplevelsen forstærkes dermed. Der kan evt. gavnne at lave 40 km zone på hele strækningen. En vestlig vejforbindelse vil desuden ikke være økonomisk rentabelt på nuværende tidspunkt, da der ikke kan etableres boligområder nok i dens forbindelse.

Flere forslag i forbindelse med trafik og infrastruktur:

Cykelsti mellem Fladbro Kro og Helstrup
 Forbedring af oversigtsforhold ved Randersvej/Skovboulevarden
 Ingen knallertkørsel på skolestier

Hovedgreb

Skabe en samlet by med attraktive boligområder

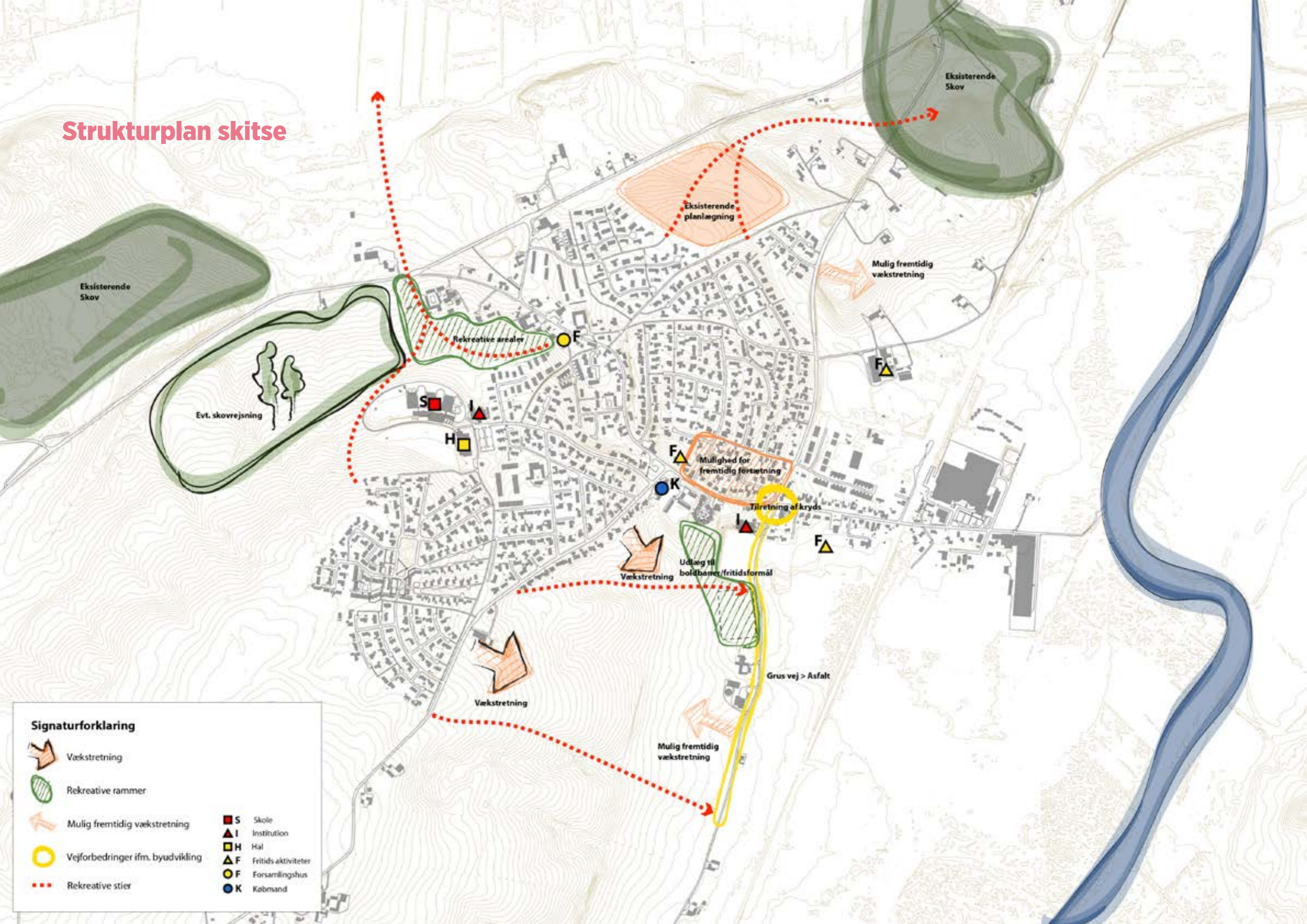
Understøtte landskabets udformning

Sikre eksisterende rekreative områder og supplere med arealer til skovrejsning.

Bidrage med mere nærhed til naturen

Opretholde byens gode service funktioner og muligheder herfor

Strukturplan skitse



Signaturforklaring	
	Vækstretning
	Rekreative rammer
	Mulig fremtidig vækstretning
	Vejforbedringer ifm. byudvikling
	Rekreative stier
	S Skole
	I Institution
	H Hal
	F Fritids aktiviteter
	F Forsamlingshus
	K Købmand

Forhold til kommuneplanen

Strukturplanen kan fungere som en del af grundlaget hvis/når der skal ske ændring af kommuneplanen for Stevnstrup.

Strukturplanen indeholder flere tiltag der vil kræve forudgående ændringer i kommuneplanen. Eksempelvis vil nye boligområder kræve, at der udlægges nye rammer til formålet. Planlægning af boligområderne skal afveje de konkrete boligbehov i Stevnstrup.

Strukturplanen peger også på rekreative arealer – hvis disse skal sikres, bør de indarbejdes som rekreative rammer i kommuneplanen.

Andre indsatser

Dette afsnit er en liste over forslag til projekter i Stevnstrup. Listen skal ses som et opslagsværk af muligheder, hvis der bliver økonomi til at udføre dem og hvis det prioriteres af byrådet.

Skovrejsning

Randers Kommune vil gerne rejse nye bynære skove ved alle større landsbyer. Strukturplanen peger derfor på et område til skovrejsning. Det udpegede område er placeret nordvest for byen i forlængelse af den nye rekreative ramme. Den vestlige del af Stevnstrup er den del af byen, der har længst til naturarealer og skov, derfor er denne placering valgt.

Naturgenopretnings projekt

Under borgermøderne blev der peget på mulige naturgenopretnings projekter. Blandt andet reetablering af nu rørlagt bæk. Placeringen af bækken kan ses på kortet på side 11.

Bækken der løber mellem Grenstenvvej og Stavnagervej er blevet skrevet på en liste for mulige naturgenopretnings projekter i Randers Kommune. Der ses en værdi i at man i tilknytning til reetableringen også etablere en sti langs bækken.

Byrums skitser

På det første borgermøde blev der givet udtryk for, at byen havde nogle områder forskellige steder i byen med stort potentiale som fælles byrum og mødested. Det er arealer, der i dag er uudnyttet. Der blev særligt peget på 3 steder, som byen havde større ønsker for.

Det grønne område ved skolen
Byens centrum ved den gamle skole
Slæbestedet ved Gudenåen.

Borgernes ønsker til de tre lokaliteter blev uddybet på det andet borgermøde. Forvaltningen har udarbejdet en projektmappe som en del af strukturplanen. Med projektmappen kan byen fx ansøge fonde om støtte til realiseringen af projekterne.

Projektet ved slæbestedet ved Gudenåen kan evt. sendes som forslag til Naturstyrelsen, da de ejer store dele af projektområdet. Projektmappen kan ses i bilag 2.

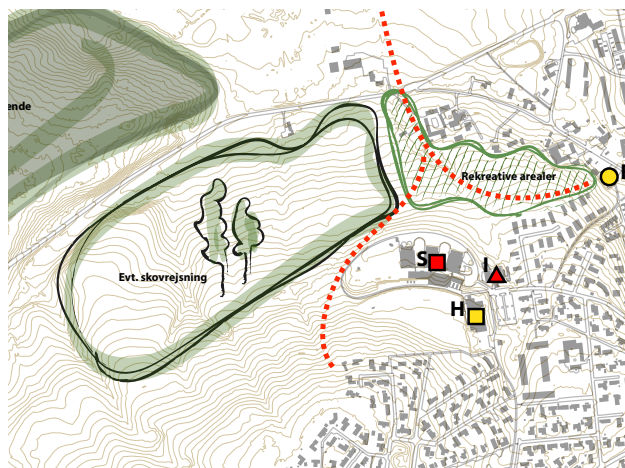
Infrastruktur

Der kom en del forslag til trafikale tiltag i forbindelse med strukturplanens udarbejdelse. Forslagene er blevet vurderet og følgende projekter sættes på listen over mulige projekter.

Hastighedsnedsættelse på Landsbygaden (skiltning 40 km/t)
Cykelsti mellem Fladbro Kro og Helstrup
Krydsningshelle ved byzonetavlen på Grenstenvvej.

Prioriteringen af projekterne på denne liste vedtages af byrådet.

OBS! - Det understreges at det ikke er undersøgt ned i detaljer om projekter nævnt i dette afsnit kan realiseres.



Forslag til skovrejsningsområde



Illustration af nyt mødested og fælles byrum ved Gudenåen

Bilag 1

Analyse og kortlægning

Analyse - sociale forhold

Spørgeskema undersøgelse

Adspurgte respondenter: 1800 personer
Svarprocent: 18%

Bosætning

Stevstrup har flere bosætningsårsager, hvor naturen vægtes højest, men desuden også godt omdømme, det lokale fællesskab, fred og ro samt nærhed til familie og venner. Byens kvaliteter handler dog også om beliggenhed i forhold til infrastruktur, gode aktivitetsmuligheder og nærhed til skole. 84% af respondenterne forestiller sig at bo i samme by om 5 år, hvilket er højt.

Sammenhængskraft

Flere respondenter nævner, at de oplever at byens vækst begrænser sammenhold på tværs af byens borgere. Flere respondenter nævner, der kunne gøres en indsats for at inddrage nye borgere i fællesskabet og øge samarbejdet mellem foreninger.

Byudvikling

Modsat øvrige byer i spørgeskemaundersøgelsen, påpeger en stor del af respondenterne i Stevnstrup at byen vokser for meget og for hurtigt og en stor del har et ønske om ingen eller færre nye udstykninger samt flere grønne oaser i nye boligområder. Respondenterne udtrykker bekymring for, at de grønne områder omkring byen forsvinder, og at den øgede tilflytning skaber trafikale udfordringer og et pres på byens rekreative arealer.

Borgernes forslag til lokale projekter

Respondenterne påpeger særligt forslag til forbedringer af rekreative områder og legeplads, stier og ruter til omkringliggende natur og Gudenåen samt et ønske om forbedringer af klubhus og halbyggeri. Desuden nævnes trafikale forhold omkring skolen og fartdæmpning. Flere respondenter har forslag til bæredygtige tiltag og øget biodiversitet.

Civilsamfund

I 2021 kortlagde Randers Kommune, hvordan de mindre bysamfund i kommunen trivedes. (Strategisk landdistriktsudvikling for Randers Kommune). I analysen indgik både kommunens egne kortlægninger og omfattende spørgeskemaundersøgelse blandt beboere. Her scorer Stevnstrup anden højest i forhold til engagement, initiativ, fællesskab og sammenhold.

Stevnstrup er et lokalsamfund, der er karakteriseret ved at have gode relationer og handlekraftige borgere, særligt omkring deres idræts- og foreningsliv.



Bosætningsårsag

**Natur, beliggenhed,
og aktivitetsmuligheder**



Gode grønne områder

88%



Grad af tilhørsforhold

87%



Gode udendørs mødesteder

75%



Tidligere boet i byen

21%



God adgang til natur

98%



Generel tilfredshed

94%



Gode indendørs mødesteder

69%

SWOT analyse

Øvelse i forbindelse med borgermøde 23. november 2021.

Styrker

Stevnstrups styrker ligger i byens og borgernes relationer, samt byens placering midt i et natur skønt område.

Byen har mange ildsjæle og et godt foreningsliv, de værner om sammenhold og nærhed og vil gerne holde fast i det trods byens vækst.

Byens beliggenhed midt i ådalen og lige op ad Fladbro Skov har store fordele og er en af de primære årsager til bosætning i Stevnstrup.

Desuden er det en stor styrke for byen at de har mange service tilbud. Skole, institutioner, idrætsfaciliteter og indkøb.

Svagheder

Den største svaghed i Stevnstrup er byens infrastruktur, dernæst byens manglende halkapasitet og mødesteder for byens unge.

Byens opbygning har resulteret i af stort set alle borgere i Stevnstrup skal igennem byens hovedåre Landsbygaden for at komme ind til deres bopæl. Det betyder at trafikken er overdøvende i bybilledet.

Stevnstrup har et rigt foreningsliv og har derfor stort pres på byens idrætshal. Dette sætter sine begrænsninger for udvidelse af idrætslivet.

Muligheder

Der ligger mange muligheder i den natur der omkranser Stevnstrup, samt de pladser og opholdsrum inde i byen, der fremstår uudnyttet.

Naturen er tæt på og byen vil gerne have den endnu tættere på ved at trække den med ind i byen. Skabe flere forbindelser og udnytte naturen endnu mere.

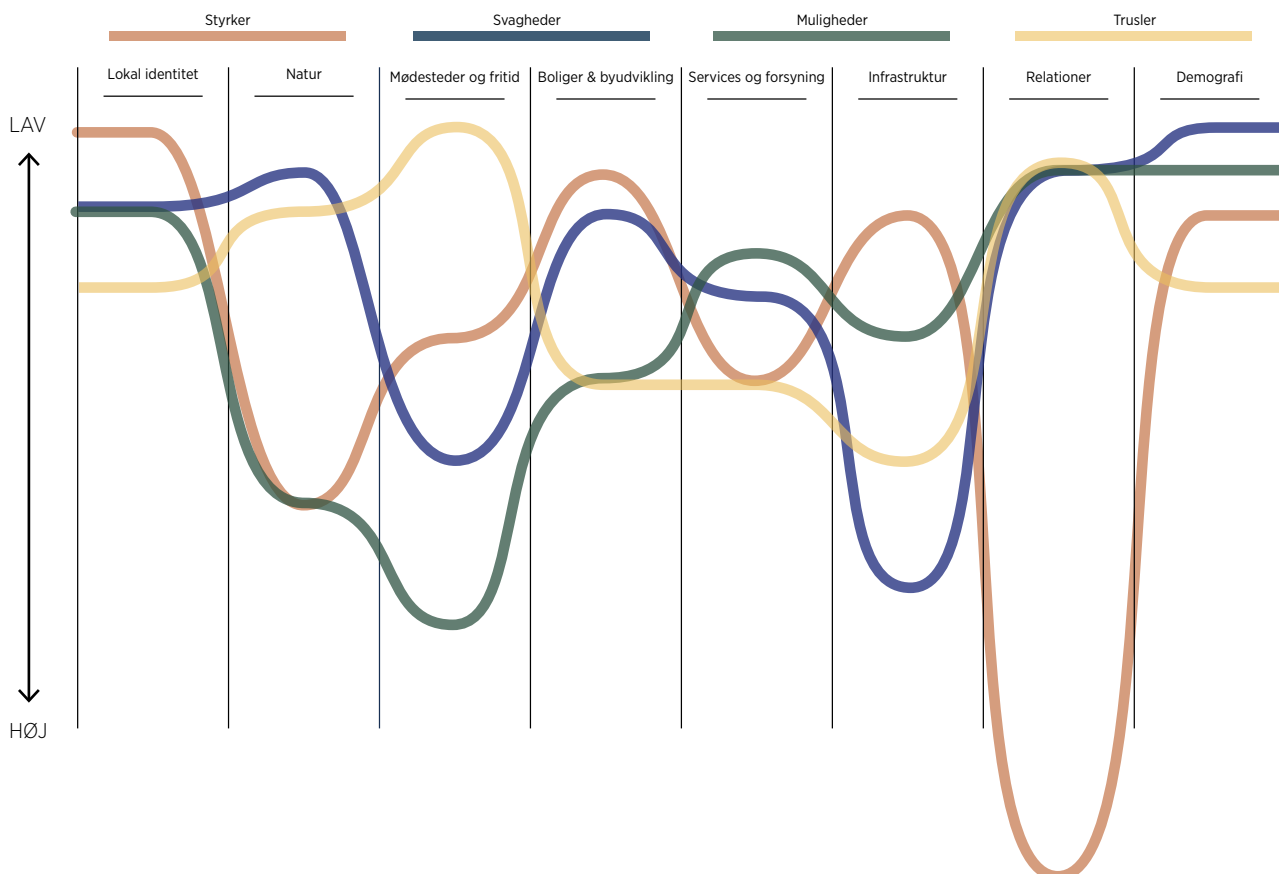
Stevnstrup er nogle fælles lommer rundt omkring i byen som i langt højere grad skal udnyttes til brugbare og inviterende mødesteder. Det er især et ønske at der gives plads til at byens unge har et sted at mødes og opholde sig.

Trusler

Kva den store vækst og byudvikling er byen truet på deres infrastruktur og servicetilbud, hvilket allerede er presset.

Befolkningsfremgang betyder øget trafik og mere pladskapasitet på skole, institutioner og i idrætsliv. Flere boliger betyder større pres på kloaksystemet. Det hele hænger sammen.

Følger byens service tilbud ikke med, fjernes det der gør byen attraktiv og udviklingen i byen kan ske at gå i stå.



Analyse - demografi

Befolkningssammensætning

Stevnstrup er en børneby. Aldersfordelingen i Stevnstrup viser, at der er mange 30-50 årige (ca. 800) og der er tilsvarende antal børn og unge i aldersgruppen 0-20 år. Det er 60% af Stevnstrups indbyggere. Sammenlignes med naboerne Langå, Over Hornbæk, Øster Bjerregrov og Randers Kommune som helhed er antallet af børn under 10 år cirka seks procent højere og cirka tre procent højere for de 10-20 årige. Tilgængelig er der væsentligt færre i gruppen 50-80 årige. De 20-30 årige, hvor en stor andel er studerende, ligger væsentligt under kommunens gennemsnit.

Det store børnetal giver et fornuftigt grundlag for daginstitutioner og skole i Stevnstrup. Skolen har i 2021 to klasser på hvert klassetrin og 452 elever.

Byvækst og fortætning

Som det fremgår af de følgende sider er byen udbygget markant fra 1970'erne og frem. Byens udgangspunkt er den stadig eksisterende landsbygade og senere stationsby i den østlige del af byen ved etableringen af jernbanen. Siden er de to dele vokset sammen og udbygget med primært parcelhuse i 70'erne og 80'erne. Fra 2000 og frem er byudviklingen også præget af rækkehuse. I denne periode opføres en række fortætningsprojekter, der i flere tilfælde bygges på centrale, grønne arealer i byen.

Status på byudvikling i dag

Som det ses af de forskellige bindinger er udvidelsesmulighederne udtømte flere steder i byen grundet skove, veje, jernbane, landbrug, tekniske anlæg og åløb. Holder disse bindinger samme status er det udelukket af Stevnstrup vækster mere.

Stevnstrup er vækset i stor grad, da den er en populær bosætningsby i Randers Kommune. Ifølge befolkningsprognosen vil der også være fremgang de kommende år. Det bør overvejes om byen skal fortsætte sin vækst, da det ikke ønskes at byens stigende vækst skal svække de forhold der gør det attraktivt at bosætte sig i Stevnstrup.

Livscyklus og boligrotation

Som beskrevet er Stevnstrup særligt præget af parcelhuse fra 70'erne - 80'erne samt fra 2000 og frem. Det vil sige at man løst kan antage at Stevnstrup har en stor andel af borgere i aldersgruppen 60-70 årige samt en stor andel borgere 30-50 årige.

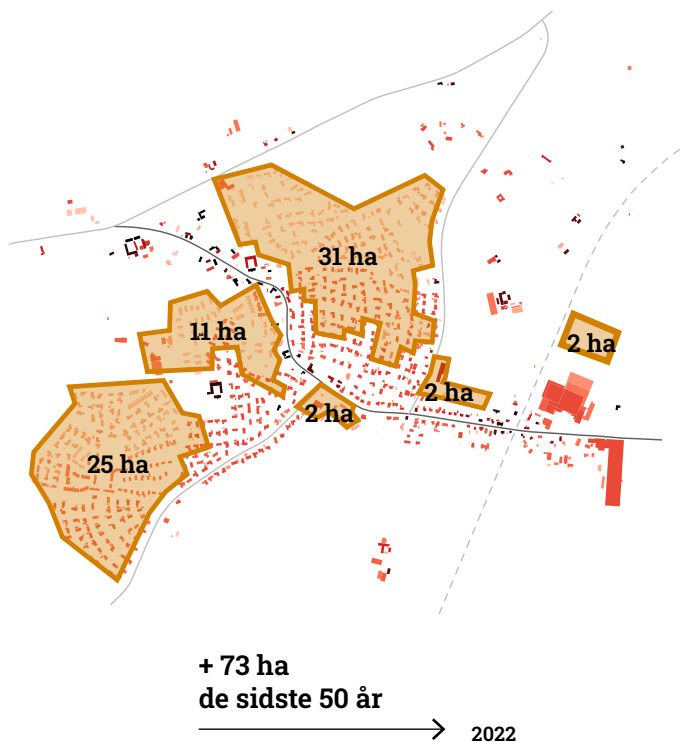
De 60-70 årige - eller ældre - er en gruppe som nu eller i de kommende år vil nå en alder, hvor de ønsker at fraflytte deres store parcelhus villa og flytte ind i en mindre eller mere kompakt bolig.

På seniorenens flytteplaner for hele Randers Kommune viser tallene at kun 16% vælger at blive i en villa, mens 81% flytter i noget mindre. Overfører vi disse tal til Stevnstrup vil omkring 145 parceluse blive fraflyttet alene blandt de ældre i Stevnstrup.

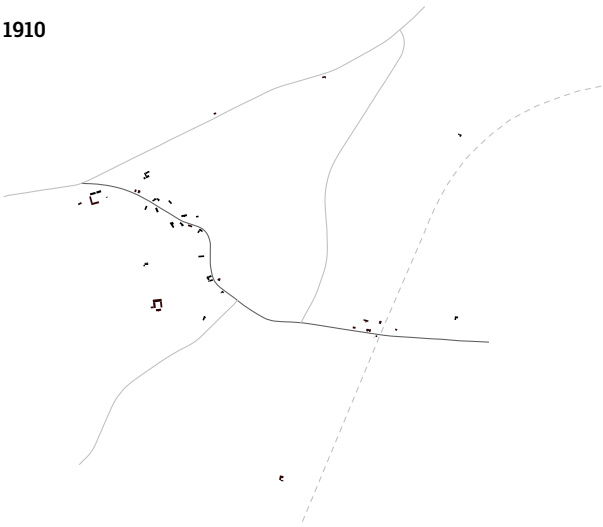
De 30-50 årige tilhører gruppen "børnefamilier", hvilket udgør en stor andel af Stevnstrup. Bliver disse familier boende i Stevnstrup, vil der om 10-20 år igen opstå en bølge af fraflytning fra parcelhusene. Her er andelen på omtrent 182 parcelhuse, som vil blive fraflyttet.

Der kommer muligvis en tid hvor parcelhuskvarterene i deres nuværende form ikke længere kan opretholdes. Det kan derfor blive en mulighed at kigger på en reducere af disse og dermed arbejde med fortætning i områderne.

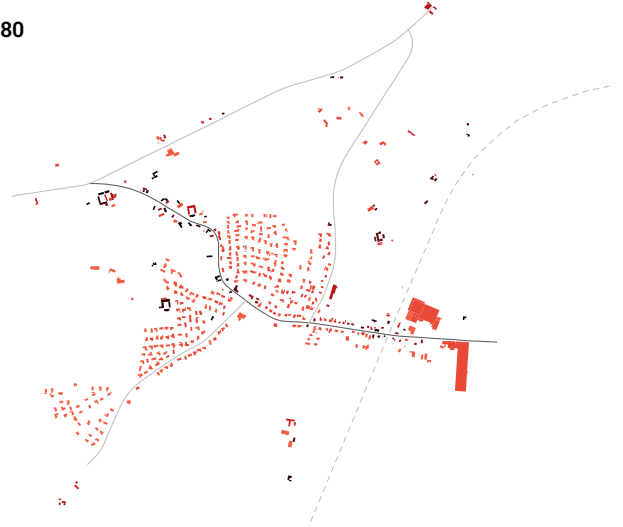
	Stevnstrup		Randers Kommune
	Antal	%	%
Under 10 år	422	16	10,3
10-20 år	407	15,4	11,8
20-30 år	157	6	11,8
30-40 år	357	13,5	11,6
40-50 år	424	16	13
50-60 år	306	12	14,2
60-70 år	223	8,4	11,5
70-80 år	225	8,5	10,4
80+ år	120	4,5	5,3



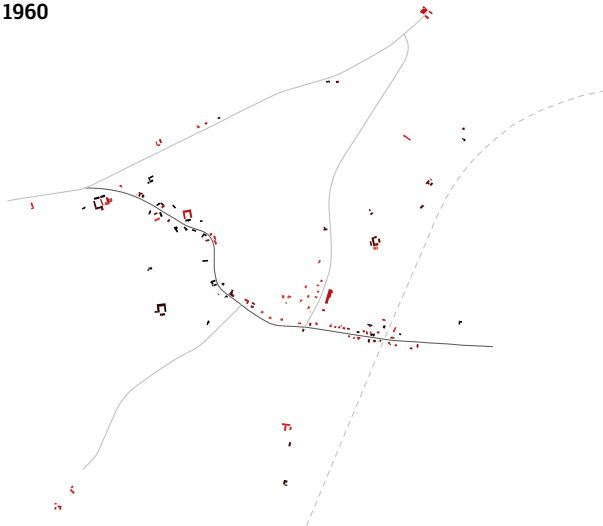
1910



1980



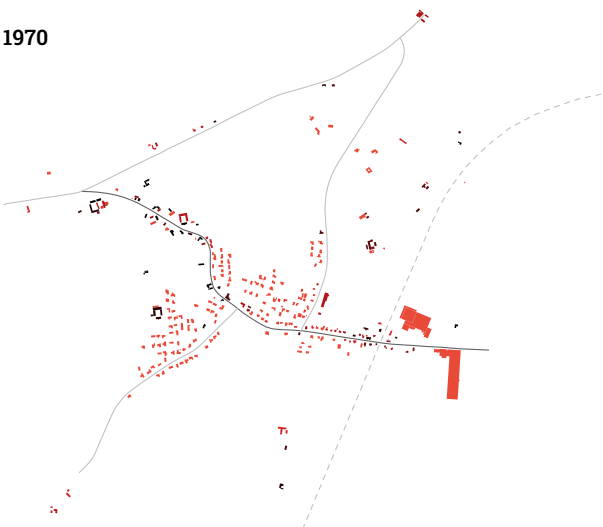
1960



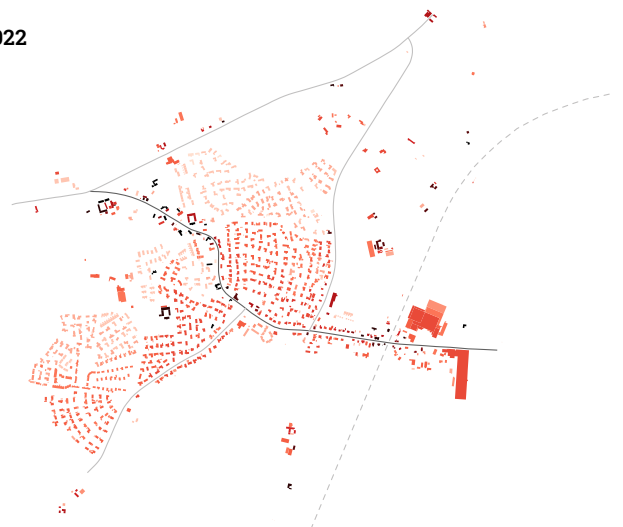
2000



1970



2022



Analyse - trafik

Trafik og infrastruktur har gennemgående fyldt meget i den respons borgerne i Stevnstrup har bidraget med i processen. Særligt var Landsbygaden fremhævet som et problematisk sted. Smal gade, gennemkørende trafik, høj fart og generelt et utrygt sted at færdes.

Forvaltningen besluttede at indhente ekstern rådgivning, for at få analyseret trafikken i Stevnstrup, for på den måde at kunne tydeliggøre eventuelle problematikker og løsninger hertil. Samt rådgivning til infrastruktur i forbindelse med fremtidig vækst.

Analysen er udført af Rambøll.

Trafiktal

Ser man på trafiktallene i Stevnstrup er der ikke noget som er alarmerende eller uden for normalen taget byens størrelse i betragtning samt vejenes kapacitet. Ser man på målingerne viser det at de mest trafikerede veje er Skovboulevarden og Stationsvej.

Landsbygaden er den vej i Stevnstrup, der er mindst trafikkeret (584). Samlignet kører der tæt på ligeså mange på Bymarksvej der fører op til skolen (502). I hverdagen er der flere på Bymarksvej (619).

Turgenerering langs Landsbygaden

Ca. 200 boliger vejbetjenes enten direkte fra Landsbygaden eller via sideveje til Landsbygaden. Heraf er ca. 90 af boligerne på Tornerosevej og Snehvidevej. Trafiktællingen viser at der køres knap 600 daglige ture på Landsbygaden. Det svarer til ca. 3,0 daglige ture pr. bolig. Turraten ligger under Vejdirektoratets gennemsnitlige turgenerering på 3,5 til 5,8 daglige ture pr. bolig.

Turgenereringen indikerer, at mængden af gennemkørende trafik uden ærinde langs Landsbygaden er begrænset.

For at undersøge hvor mange af turene der er gennemkørende, er der lavet en gennemfartsanalyse på Landsbygaden. Til at bestemme andelen af gennemkørende trafik benyttes GPS-data. Der er analyseret trafik fra alle hverdage i 2022 på døgnniveau, som baserer sig på godt 80.000 registreringer.

Samlet set er ca. 33% af den totale trafik på Landsbygaden gennemkørende, svarende til ca. 200 køretøjer pr. dag.

I samme analyse er der registreret hastigheder. Denne viser at hastighederne ligger under 50 km/t. Hovedsagligt mellem 40-45 km/t.

Der er heller ingen registrerede uheld på strækningen indenfor de seneste 5 år.

Skolevejsanalyse

Tællinger på Bymarksvej viser, at spidstimen er mellem kl. 06-07 (88 køretøjer) og kl. 15-16 (78 køretøjer).

- 37% går
- 33% køres i bil
- 17% cykler
- 9% kører med bus
- 4% andet

Eksisterende tællinger viser ikke umiddelbart trafikale udfordringer på Bymarksvej.



Konklusion

Landsbygaden er ikke trafikalt udfordret. Vejen er dog meget smal og al trafik kan derfor opleves voldsomt på vejen. En indsats kunne være at skilte med nedsat hastighed på hele Landsbygaden.

33% af skolens børn køres i skole. Skal der gøres noget ved turraten på Bymarksvej kunne der etableres en indsats for ændring i måden der afleveres børn på. Gøre det svære, således man vælger cykel eller gåben.



Fortaget trafikale foranstaltninger

Randers Kommune har udført to projekter i Stevnstrup med det formål at forbedre krydsningsmuligheder for skoleelever på de udpegede skolekorridorer til Munkholmskolen i Stevnstrup.

Landsbygade blev udført efteråret 2020
Grenstenvej/Stationsvej/Landsbygaden i efteråret 2021.

Landsbygaden

På Landsbygaden er der etableret et fodgængerfelt med toronto-anlæg, en hævet flade og hastighedsgrænse på 40 km/t i forbindelse med feltet.

Grenstenvej/Stationsvej/Landsbygaden

I krydset Grenstenvej/Stationsvej/Landsbygaden er der ligeledes etableret fodgængerfelt med toronto-anlæg og en hævet flade. Samtidig er krydset gjort mindre dynamisk ved at etablere røde, overkørbare arealer for lastbiler og busser afgrænset med kantsten.

Krydset ligger i en hastighedszone med 40 km/t, som også gælder for Bymarksvej til Munkholmskolen.

Det tidligere fodgængerfelt på Landsbygaden ved Lundagervej blev på samme tid nedlagt.



Analyse - området

Kommuneplan 2021 - seks karakterområder

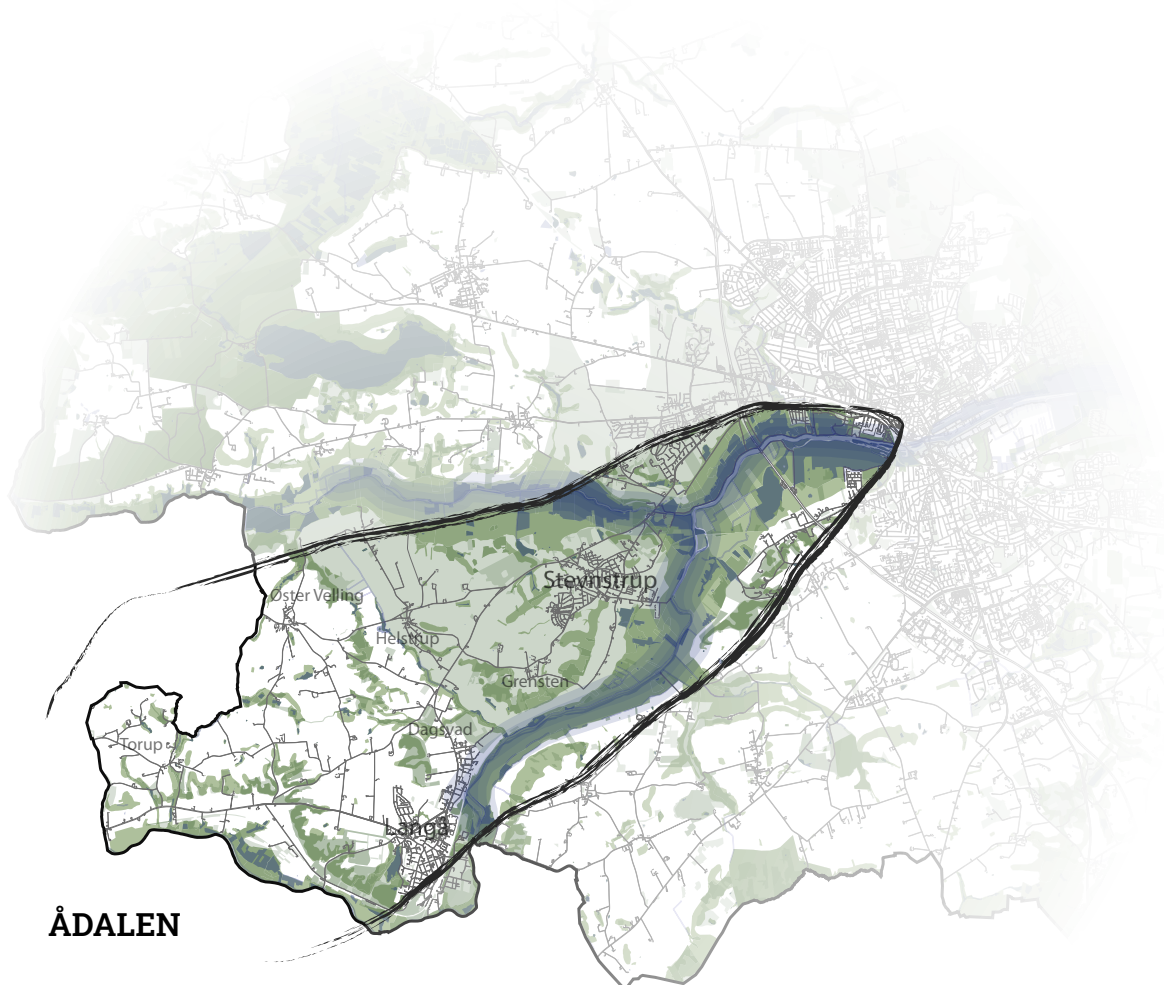
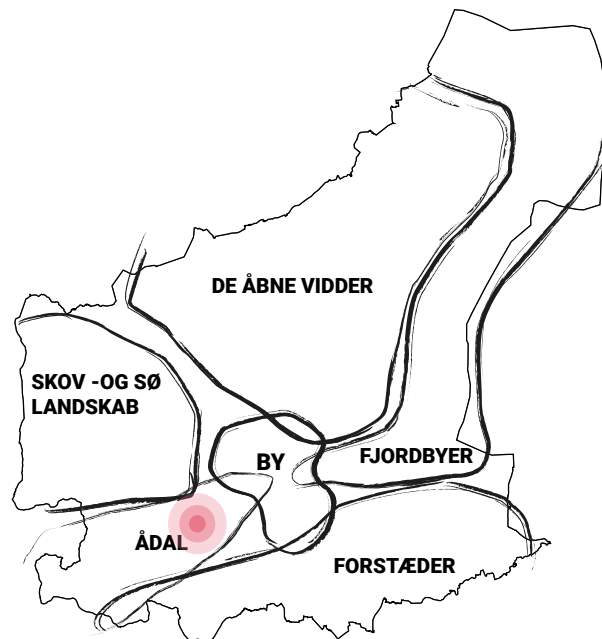
Strukturplanen tager sit overordnede udspring fra Kommuneplan 2021, hvor Randers Kommune indeles i seks karakterområder, for at sikre at udvikling sker med udgangspunkt i lokale identiteter og kvaliteter.

Stevnstrup ligger i karakterområdet; Ådalen.

Ådalen udgør den sydvestlige del af Randers Kommune og afgrænses mod syd af kommunegrænsen og mod nord af Nørreådalen.

I området er det særligt Gudenåens forløb og naturen omkring, der karakteriserer stedet. Ådalen rummer blandt andet byerne Langå og Stevnstrup, som udgør de største potentialer for bosætning.

Byrådets ønsker at udnytte Gudenåens potentialer – både i forhold til bosætning, men også i forbindelse med klimaindsats. Her er et stort fokus på bæredygtighed og natur og her kan med fordel etableres flere spredningskorridorer, så vildt nemmere kan bevæge sig rundt langs Gudenåen.



Strategi - Landsbygrupper

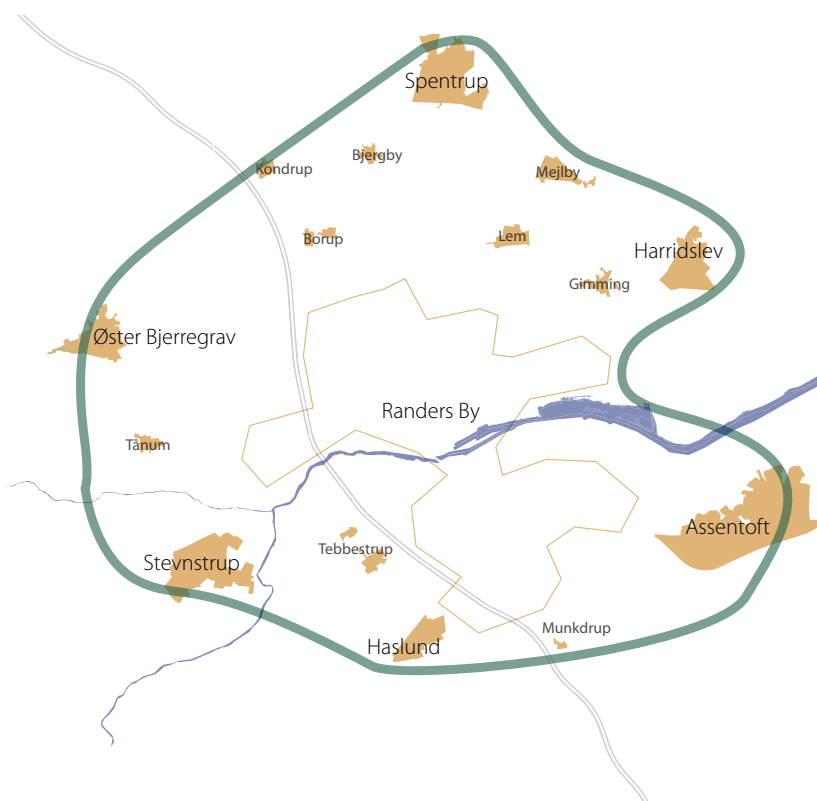
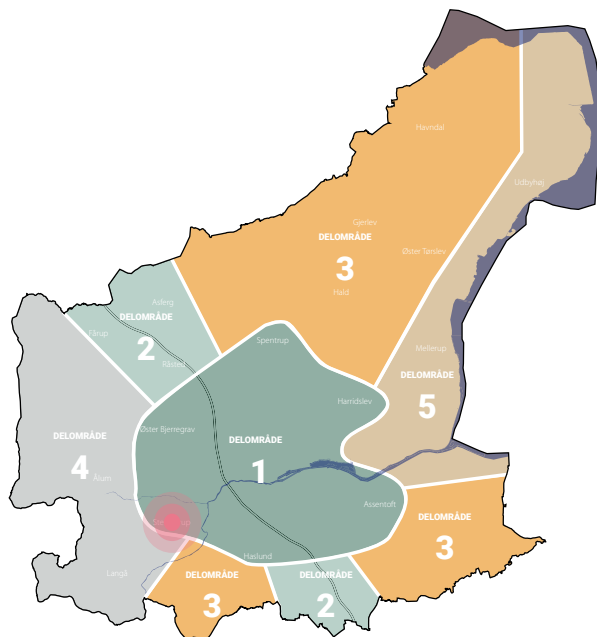
Med udgangspunkt i Randers Kommunes strategi for udvikling af landstriker ses der på Stevnstrups placering i kommunen ud fra områder med samme udfordringer og karakteristika.

Landsbygrupperne er et udtryk for det generelle billede af områdernes styrker og udfordringer ud fra geografiske og demografiske forhold. Landsbygrupperne giver en overordnet retning for det strategiske arbejde.

Stevnstrup ligger i landsbygruppen; delområde 1.

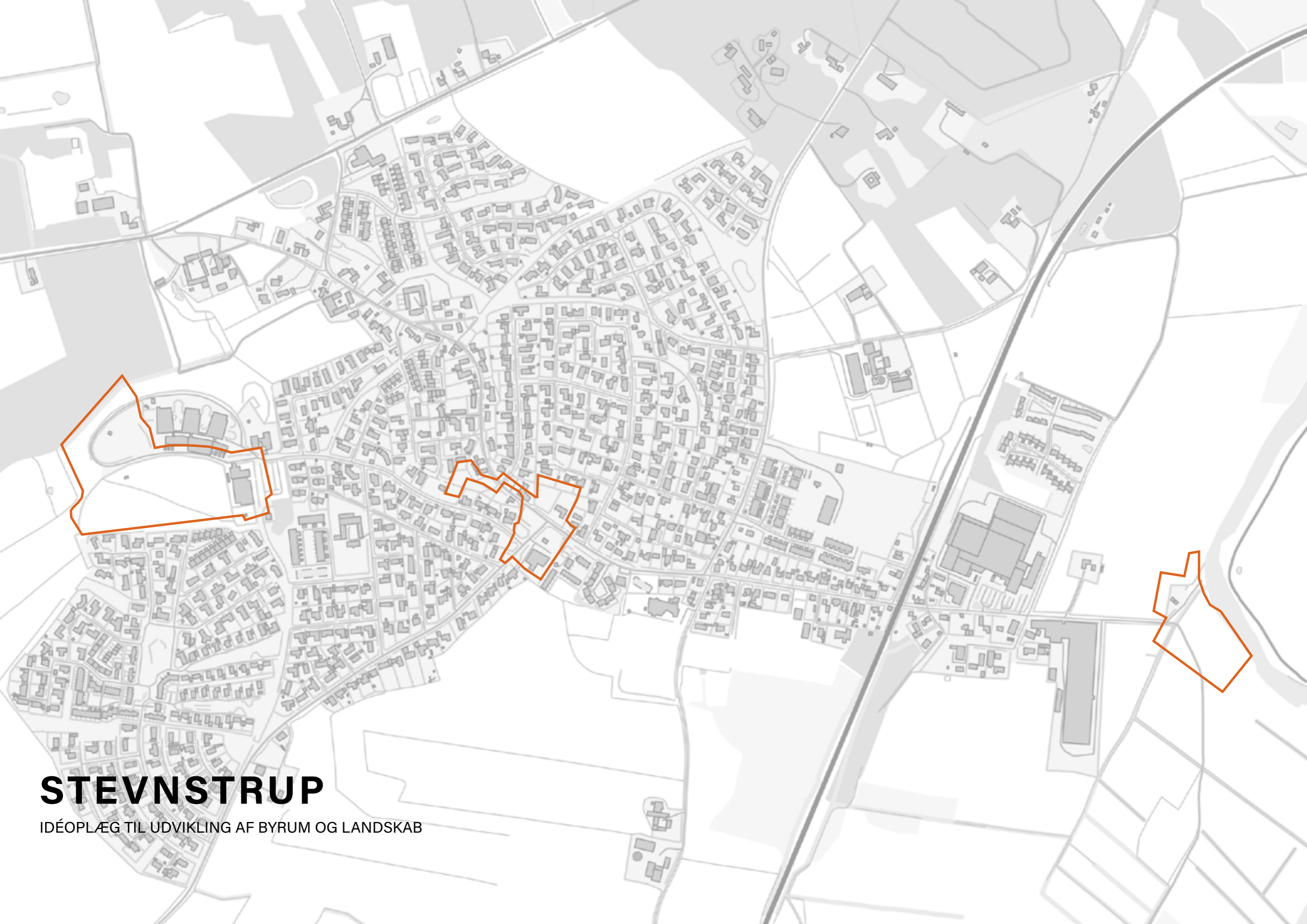
Delområde 1 er karakteriseret ved korte afstande til basisservice og regionalt jobmarked, med kort transporttid i bil til Randers og gode pendlingafstande til andre større byer udenfor kommunegrænsen. Byerne i dette delområde har i perioden 2014-2018 oplevet en stabil vækst og har i befolkningsprognosen en væsentlig befolkningsmæssig fremgang. Generelt er der kun få ubeboede ejendomme i byerne, dog er liggetiderne vigende men generelt set stabile.

Delområdet indeholder primært de større lokalbyer omkring Randers og centerbyerne Spentrup og Assentoft. I byerne er ca 20-21% af borgerne 65+ år. Den demografiske sammensætning i området svarer derfor til landsgennemsnittet.



Bilag 2

Byrums skitser



STEVNSTRUP

IDÉOPLÆG TIL UDVIKLING AF BYRUM OG LANDSKAB

INDHOLD

01. UDEAREALER OMKRING MUNKHOLM SKOLEN

OMRÅDEBESKRIVELSE OG HENSIGT	4
BORGERØNSKER	5
INSPIRATIONSBILEDER	6
SKITSEFORSLAG	7

02. MIDTBYEN

OMRÅDEBESKRIVELSE OG HENSIGT	9
BORGERØNSKER	10
INSPIRATIONSBILEDER	11
SKITSEFORSLAG	12

03. VED GUDENÅEN

OMRÅDEBESKRIVELSE OG HENSIGT	15
BORGERØNSKER	16
INSPIRATIONSBILEDER	17
SKITSEFORSLAG	18

01. UDEAREALER OMKRING MUNKHOLM SKOLEN

OMRÅDEBESKRIVELSE OG HENSIGT

Området omkring Munkholm Skole består i dag af boldbaner, lille skovområde i moseterræn, hede og en skråning med krat bevoksning.

Hensigten med udviklingen af området er at aktivere området efter skoletid samt at give Stevnstrup et samlingssted, hvor borgerne kan mødes omkring fysiske aktiviteter og leg.

Skitseforslaget sikrer, at der er plads til på sigt at udvide hallen samt at bygge ekstra lokaler til skolen mod vest, hvis det bliver relevant.

Skovområdet vest for skolen er hjemsted for fredede orkidéer. Derfor har vi valgt ikke at placere nye funktioner i dette område.



BORGERØNSKER

Borgerne i Stevnstrup har primært placeret udendørs fysiske aktiviteter i området omkring skolen. Derudover er der et ønske om en multihal, som kan realiseres via en udvidelse af den eksisterende hal i fremtiden.

Ønsket om et madpakkehus har vi integreret i en overdækket tribune på skråningen, hvor man kan følge med i aktiviteterne, mens man spiser.

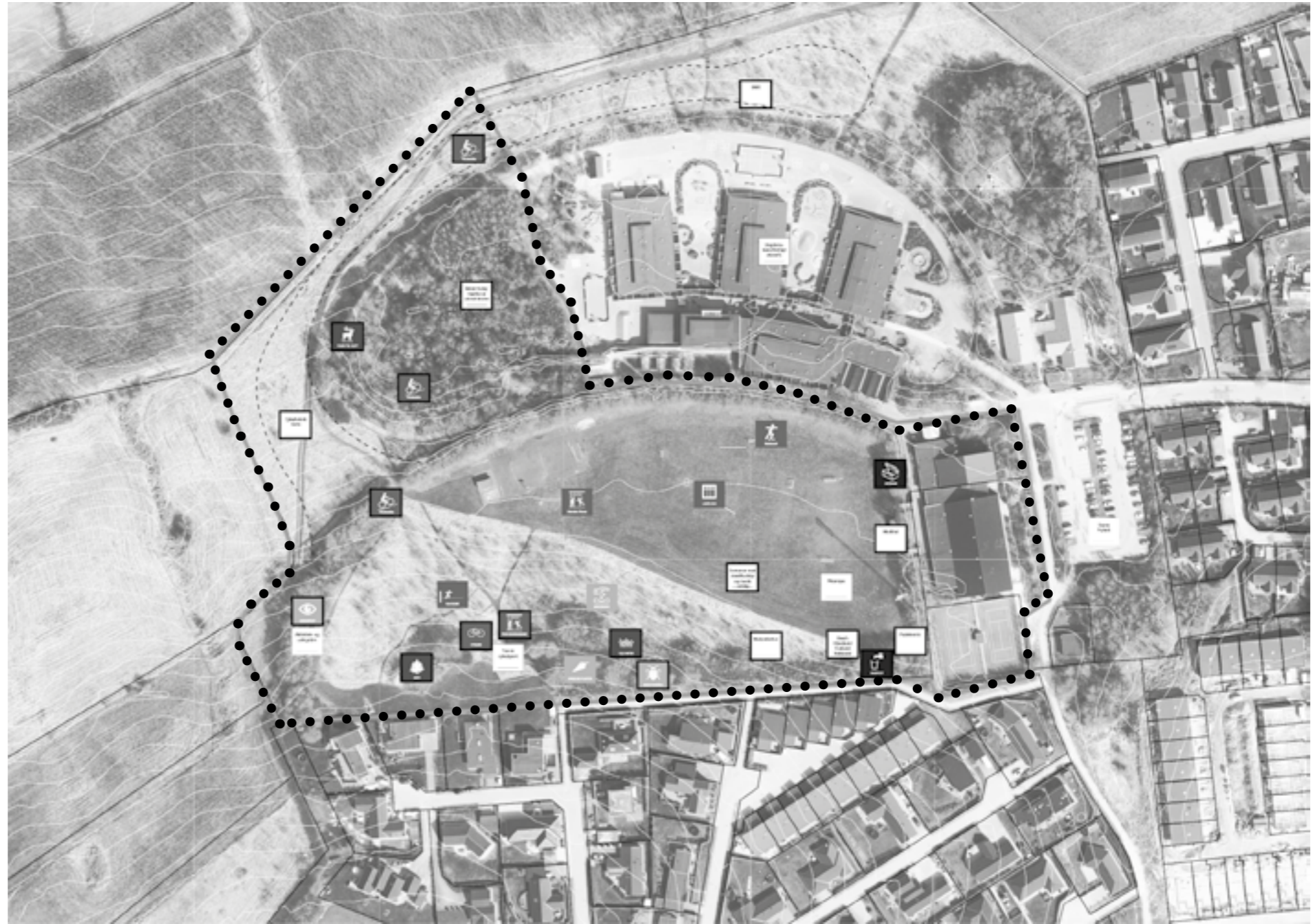
Ønskerne om tiltag, der tager hånd om naturen og biodiversiteten er placeret på skråningen.

Ønsket om køkkenhaver har vi ikke taget med i skitseforslaget, da vi er usikre på, om nogen vil passe dem, når mange i Stevnstrup har deres egen have derhjemme at passe.

Ved skolen har vi ikke inddraget ønskerne om: petanque, skaterbane, udendørs fitness, slackline og legeplads, da disse aktiviteter kan placeres i midtbyen og derved differentiere områderne, så de tilbyder forskelligt.

I stedet for at give området en typisk legeplads foreslår vi at placere legeskulpture mellem boldbanerne, som både kan bruges til leg og ophold for dem, der ikke deltager i sporten. Derudover kan der foregå leg på en forhindringbane på skråningen.

Vi foreslår bænke placeret, hvor man kan nyde udsigten i den vestlige del af området. Det foreslår vi frem for et udsigtstårn, da landskabet skrånede og giver fin udsigt uden at komme længere op i højden.



Luffoto med markering af området og borgerønsker.

INSPIRATIONSBILLEDER

01. Halvtag / sejl
Tribune Tassin La Demi-Lune (69)



02. Tribune
Klubhus i Amsterdam
MVRDV & Studio Bouwhaven



03. Tribune
Lego House
BIG architects



04. Skulptur
MY PLAYGROUND
Gustin Landskab



05. Skulptur
Play Sculpture, 1961
Robert Winston

06. Mountainbike bane



07. Forhindrebane



08. Beach volley



09. Beach håndbold



10. Padel tennis



SKITSEFORSLAG

Mountainbike bane

En lang mountainbike bane kan placeres omkring skolen og op ad skråningen. Nogle steder skal der fjernes lidt beplantning for at gøre plads til sporet. Andre steder er det nok at danne en trampesti som spor til mountainbike.

Beach håndbold og beach volley

Ved siden af den eksisterende basket bane er der plads til en kombineret beach håndbold og beach volley bane. Til håndbold bruges hele banens størrelse. Til volley er der plads til to baner på den anden led. Den stiplede streg på tegningen markerer opdelingen af to baner.

Fodbold

Centralt på den store græsplæne har vi placeret en 8-mands fodboldbane. Inden hallen udvides er der plads til en ekstra 5-mands fodboldbane på græsplænen vest for hallen.

Grejbank og haludvidelse

En midlertidig grejbank bestående af en container kan placeres nedenfor trapperne ved hallen. På sigt kan grejbanken integreres i den fremtidige haludvidelse.

Padel tennis

Padel tennis er placeret på græsplænen tæt ved hallen og de eksisterende tennisbaner. Her er det også oplagt at placere en vandpost.

Tribune

Tribunen er udformet, så den passer ind i landskabet og giver mulighed for at man kan følge med i kampene på de forskellige baner. Den er også tænkt som et sted, der kan bruges til leg og ophold for dem, der ikke deltager i sporten.

Forhindringsbane

På skråningen omkring tribunen kan der etableres en forhindringsbane. Her er der mulighed for mange forskellige aktiviteter, som et legepladsfirma kan realisere.

Insektområde

På den grønne del af skråningen kan man så vilde markblomster og efterlade afskårne pinde og stammer fra etableringen af mountainbike banen. Dette vil gøre det mere gunstigt for insektlivet og derved styrke biodiversiteten i området.

Bænk til udsigt

Bænken er placeret vest for boldbanerne, hvor man kan nyde udsigten ud over marker i det bakkede landskab.



Plantegning
1:1500

02. MIDTBYEN

OMRÅDEBESKRIVELSE OG HENSIGT

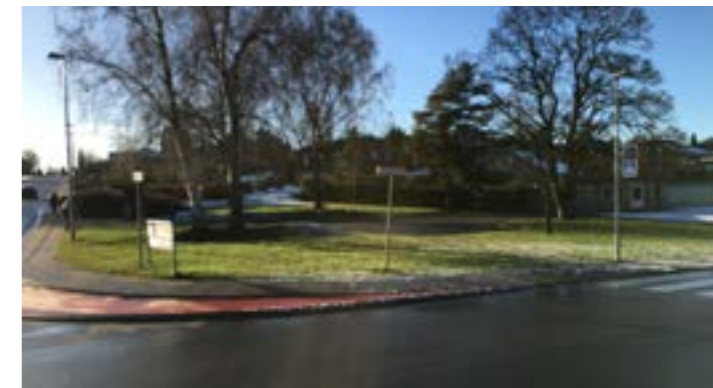
Området indeholder i dag: kælkebakke, lille fodboldbane, krat, lille legeplads, bålplads og tomme grønne områder.

De forskellige arealer har potentialer, der kan udvikle Stevnstrup bymidte, så den tilbyder borgerne meget mere end på nuværende tidspunkt.

Hensigten med at udvikle de grønne områder i bymidten er at skabe attraktive mødesteder for byens borgere og forbinde dem, så de aktiveres og danner nye gangruter i byen.

Tidligere spørgeskemaundersøgelserne viser, at der mangler sammenhængskraft mellem Stevnstrups boligområder. Ved at udvikle bymidten er intentionen at skabe steder, hvor borgere fra forskellige boligområder kan mødes i hverdagen og danne nye relationer.

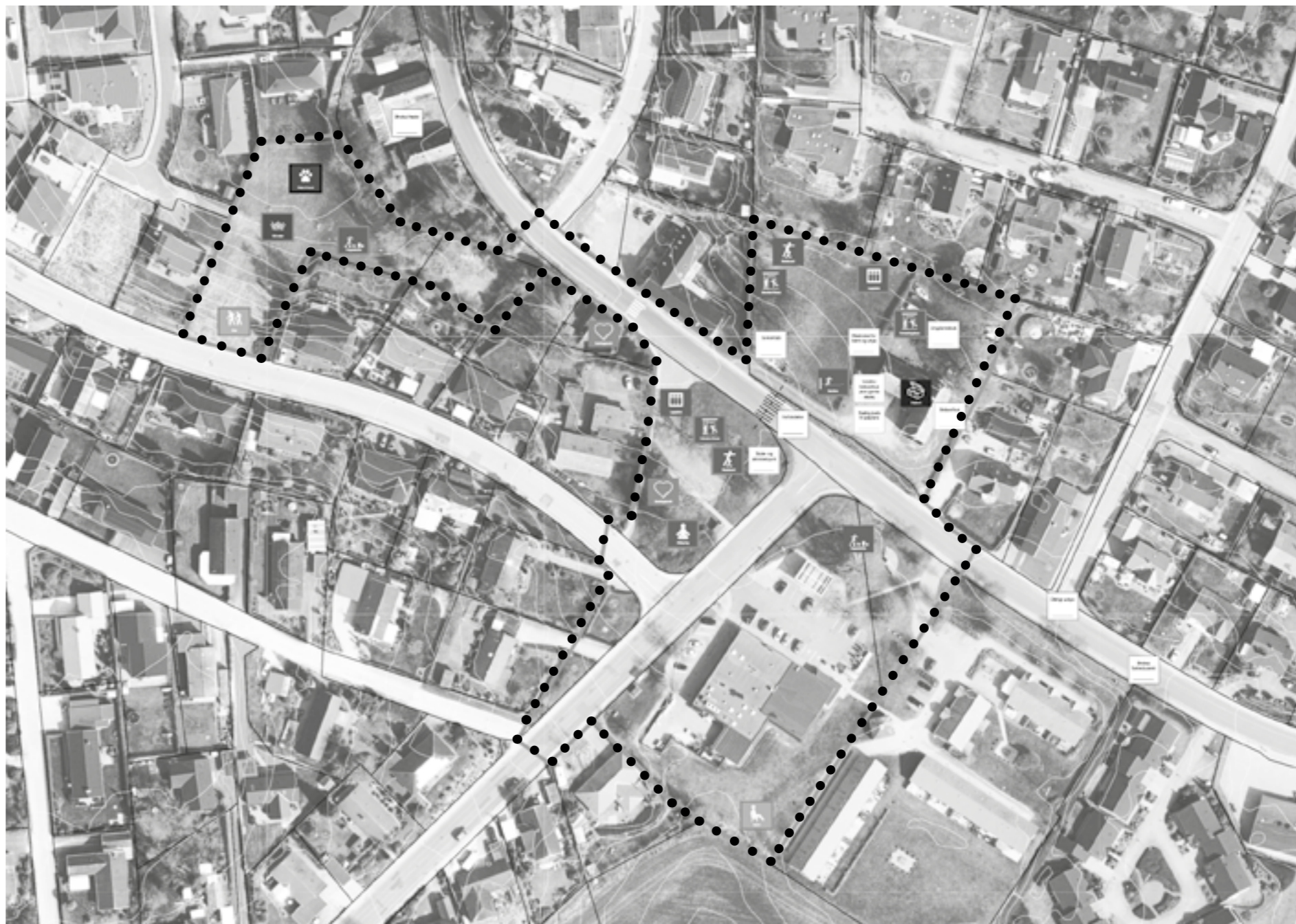
Derfor har vi lagt vægt på at tilføre aktivitetsmuligheder for alle aldersgrupper og fleksible byrum, der giver mulighed for flere forskellige typer aktiviteter, borgerne kan mødes omkring.



BORGERØNSKER

I midtbyen har vi integreret næsten alle borgernes ønsker for området og placeret dem, så der er forskellige typer aktivitetszoner, der forbindes via nye og eksisterende stiforløb.

De forskellige zoners funktioner beskrives ved skitseforslaget, som ses på de efterfølgende sider.



Luffoto med markering af området og borgerønsker.

INSPIRATIONSBILLEDER

01. Rutsjebane til store børn

02. Slackline

03. Hængekøjer

04. Rutsjebane til de små børn

05. Små gynger

06. Mini cykelbane

07. Udendørs fitness

08. Klatrevæg
Openfabric, Dmau

09. Slotspladsen i Randers by

10. Vilde markblomster

11. Torv
Gallery of V-Plaza Urban Development
3deluxe architecture



SKITSEFORSLAG

Zone 1: Oplevelsessti, kælkebakke og fodbold.
Her tilføjes en ny sti, hoppestubbe og vilde markblomster, der styrker biodiversiteten.

Zone 2: Multifunktionelt torv og park
Vi foreslår at føre vejen igennem op til Bymarksvej og nedlægge parkeringspladsen for at få et mere brugbart areal til torvet. Boggubussen kan parkere på vejen ved siden af torvet.

Torvets nye bede kan fyldes med markblomster omkring de eksisterende træer. Bedene og parkarealet danner kanter, der beskytter mod trafikken på vejene samtidig med at de buede kanter skaber et rum til aktivitet med skateboards, løbecyklar, rulleskøjter og lignende.

Derudover kan torvet bruges til arrangementer som lokale loppemarkeder, sociale events og lignende.

Zone 3: Legeplads med udendørs fitness
På græsplænen vest for beboerhuset foreslår vi at etablere en større legeplads til de mindste, som dagplejebørn og resten af Stevnstrups små børn kan bruge. Legepladsen på den en nordlige del af græsplænen er tiltænkt større børn.

I tilknytning til legepladsen kan der etableres udendørs fitness. Her kan forældre holde øje med deres børn, mens de træner.

Vi foreslår at lave en ny sti med en indgang til området mod syd, så stedet bliver mere tilgængeligt fra Landsbygaden.

Beboerhuset (den gamle skole), der i dag benyttes af spejderne og dagplejen, kan udvikles, så det også rummer en ungdomsklub i fremtiden.

Zone 4: Park med udsigtsbænke og petanque
Her kan dannes et hyggeligt, roligt område med frugttræer, petanquebane og bænke til at nyde udsigten.

Stiforbindelser
På diagrammet (den lille tegning) ovenpå plantegningen til højre ses, hvordan nye og eksisterende stier kan skabe nye forbindelser rundt i midtbyen, så de forskellige zoner forbindes.



Plantegning
1:1250

Wayfinding og leg

Langs med stisystemet i midtbyen kan der placeres hvide betonkugler i forskellige størrelser, som danner sammenhæng mellem stierne og bymidtens forskellige zoner. Kuglerne kan placeres med forskellige afstande og blive noget man kan gå på opdagelse efter.

På fortovene kan kuglerne erstattes af runde felter i termoplast, mens de i zone 1 forvandles til hoppestubbe.

På legepladsen "vokser" kuglerne og bliver til kupler, der danner rammer for leg. De største kupler kan børn gå ind i og bruge som huler med døre og vinduer. På ydersiden af kuplerne kan der placeres klatregreb, så børnene kan bestige kuplerne og komme op i højden.

Kuplerne kan bygges i træ og males hvide.

Legepladsen

To af legepladsens hjørner tilføres rutsjebaner på nyetablerede høje. Den lange buede rutsjebane er tiltænkt de ældste børn, mens den korte rutsjebane er tiltænkt de mindste børn.

Legepladsen til de mindste har forskellige legefunktioner og sandkasser. Legetøj til sandkassen og små køretøjer kan opbevares i en grejbank i den vestlige side af legepladsen.

Under det store træ har vi placeret to hængekøjer til leg og afslapning for alle aldersgrupper.

Torvet

Tegningen nederst på siden viser et snit af torvet, hvor man kan se, at torvet ligger længere ned end bedene og vejene. Hensigten er at beskytte mod trafikken samtidig med at danne buede kanter, der kan bruges til skateboards med mere.

Langs med de buede kanter placeres bænke, der bliver en fast del af betonkanterne.



Plantegning af legeplads
1:500



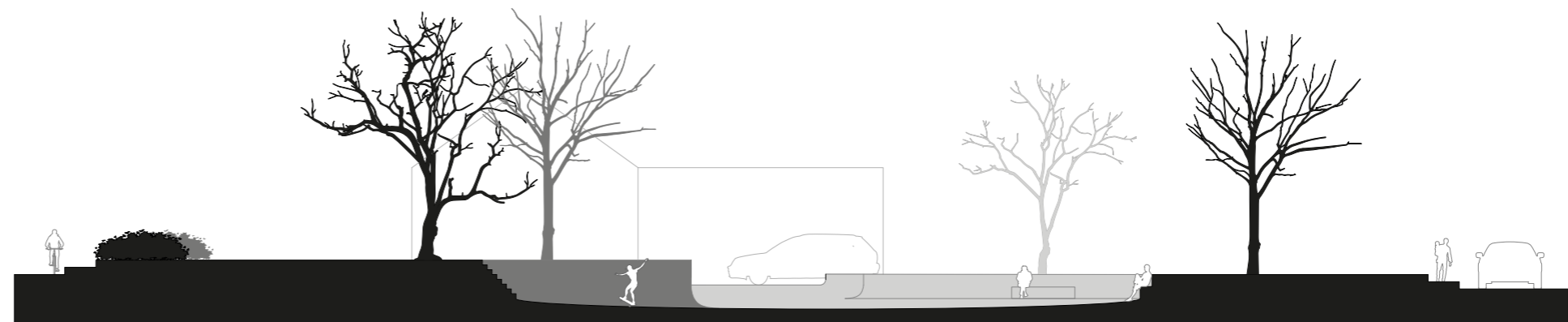
Kupel til leg.



Betonkugler langs med sti.



Hoppestubbe.



Snit der viser niveauforskellene på torvet.
1:250

03. VED GUDENÅEN

OMRÅDEBESKRIVELSE OG HENSIGT

Stedet er meget naturskønt med stort potentiale. Det er et af de bedste steder i Danmark til lystfiskeri af især af laks. Det bruges som badested og sejlene kan bruge ophalerpladsen til deres både, kanoer og kajaker.

Besøgende ankommer via åen, fra Engvej eller ad vandreruten, Trækstien. Nogle benytter stedet som mødested, mens andre kommer der alene.

Området indeholder: en ophalersplads, bænke og borde ved åen samt overdækkede madpakkehuse ved parkeringspladsen. Her findes bålfad med grillrist, der ikke er så brugbar, da den fyldes op med vand. Derfor foreslår vi at tilføje en grill funktion til en ny bålhytte ved siden af madpakkehysterne ved parkeringspladsen.

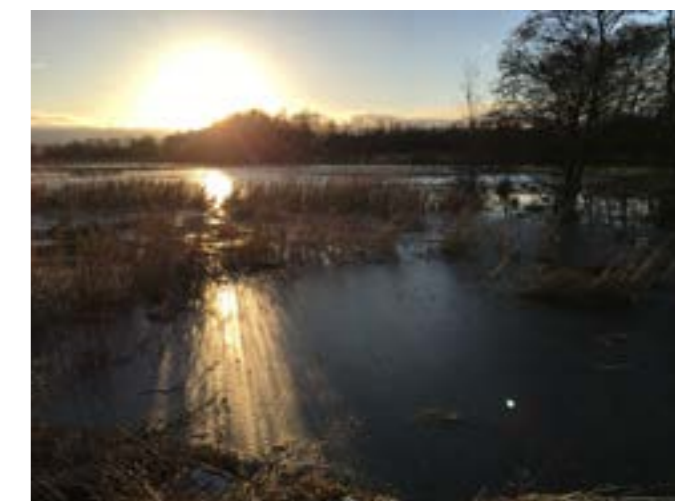
Det eksisterende toilet har brug for en renovering ligesom hele området generelt kan bruge et løft for at blive et mere attraktivt sted til ophold.

Hensigten med udviklingen af området er at styrke de praktiske funktioner og at tilføje muligheder for overnatning.

Projektet kan opdeles i to områder. Det ene er omkring parkeringspladsen og ophalerpladsen. Det er eget af Stevnstrup by. Det andet område er eget af Naturstyrelsen.

Med tilladelse fra Naturstyrelsen. Kan der tilføjes en kanelhavn samt udsigts- og gangruter. Størstedelen af dette område oversvømmes i perioder. Derfor foreslår vi at etablere gangbroer, så området altid kan benyttes.

Ideen med fornyelsen af begge områder er at skabe rammerne for at besøgende kan nyde naturen fuldt ud. Det er både for dem, der tager et kort ophold og for dem, der bliver i længere tid.



BORGERØNSKER

Ønskerne spænder bredt fra forhindringsbane og udendørs fitness til afslapningsområde. Vi har valgt at placere en forhindringsbane ved skolen og udendørs fitness i midtbyen. De er fravalgt ved åen for at differentiere områderne, så de tilbyder forskellige aktiviteter.

Følgende borgerønsker er integreret i projektforslaget: udkigstårn, bænke, shelter, teltplads med bålplads, oplevelsessti, kanalhavn, fiskeri, madlavningsmulighed, vandpost, vand på toilet, spiseplads, afslapning og grejbank.



Luffoto med markering af området og borgerønsker.

INSPIRATIONSBILLEDER

01. Shelter på Knudshovedhalvøen ved Slipshavn

02. Gangbro ved Bøllemosen

03. Liggestol / lounge møbel ved vand

04. Udkigstårn
Orma Architettura

05. Bålsted og shelters ved Kasmose skov

06. Shelter

07. Gangbro ved Bøllemosen

08. Gangbro ved Bøllemosen

09. Brostedet gangbro

10. Gangbro ved Bøllemosen



SKITSEFORSLAG

Funktioner omkring parkeringspladsen

Ved parkeringspladsen placeres funktioner, der gør stedet mere attraktivt for overnattende gæster samt for dem, der kommer for kortere tid.

Toilet

Vi foreslår at udskifte det gamle toilet med et nyt, der er større og som har rindende vand. Udenfor toilettet placeres en vandpost.

Madpakkehuse

Ved siden af de eksisterende madpakkehuse kan der bygges en terrasse, så man kan tage bord-bænke sætterne ud under åben himmel, når vejret er godt.

I tilknytning til madpakkehusene er der mulighed for at tilføje en ekstra hytte, der fungerer som bålhytte med grill. Ved siden af den kan der placeres et skur i samme materiale, som kan fungere som grejbank til eksempelvis kanoer og kajakker.

Langs med vandet

I områdets nordligste hjørne har vi placeret liggestole, hvor man kan slappe af ved vandet. Længere mod syd er der placeret nye platforme, der fungerer som: badebro, fiskebro og sted til madpakkespisning. Længst mod syd kan man lægge til med sin kajak, kano eller båd ligesom man kan inde i kanalhavnen.

Shelters og teltplads

Over den lille å, der løber fra Gudenåen og mod sydvest, kan der bygges to shelters. De vil ligge gemt mellem træerne og være et fredfyldt sted til overnattende gæster. Skitsen til højre for viser et shelter placeret således.

Ude i det åbne terræn kan der placeres et shelter, hvor det mod sydvest vil være muligt at nyde udsigten til det åbne landskab, mens der mod nordøst kan være en mere privat indgang mod skoven.

Inde i skoven er der mulighed for at lave en telt- og bålplads.

Gangbroer

Områdets gangbroer kan brygges i træ og danne en oplevelsessti rundt i det flotte område. Her kan man tage hvil på bænke placeret i "lommer" langs med gangbroerne og på den sydligste terrasse, hvor vi foreslår at bygge et udkigstårn. Fra toppen af tårnet kan man følge med i, hvem der kommer sejlede og få en ny oplevelse af området ved at komme op i højden.



Plantegning
1:1250



Skitse: shelter over å.