



Overvågning af padder Randers kommune 2009

**Udarbejdet af AQUA CONSULT for
Randers Kommune
Natur og Vand
Miljø og Teknik**

Overvågning af padder, Randers kommune, 2009

Udarbejdet af AQUA CONSULT for Randers Kommune, Natur og Vand, Miljø og Teknik

Forside: Potentiel ynglelokalitet for Løgfrø, Gassum

Feltregistrering, natlytning: Peter Skriver og Søren Skriver

Feltregistrering, ketsjning: Peter Skriver og Søren Skriver

Tekst: Peter Skriver

Fotos: Forside og foto 1: Peter Skriver. Foto 2: Peter Clausen, Dyrby. Foto 3: Henning Pedersen, Gassum.

AQUA CONSULT

Marstrandsgade 3

8000 Århus C

tlf.: 26 65 73 43

<http://www.home1.stofanet.dk/aquaconsult>



Foto 1. Fangst af Stor Vandsalamander - han i yngledragt

Eftersøgning af padder

I perioden 2/4 til 30/6 er **Løgfrø**, **Spidssnudet Frø** og **Stor Vandsalamander** blevet eftersøgt på udvalgte lokaliteter i Randers kommune. Lokaliteterne er beliggende omkring Gassum nord for Randers, og i den sydvestlige del af kommunen omkring Øster Velling, Torup, Langå, Grensten og Fusingø. Natlytningen i april har været vanskelig på grund af unormalt lave lufttemperaturer samt en tørkeperiode fra primo april til primo maj, hvor der næsten ingen nedbør faldt. Denne tørkeperiode medførte, at næsten al paddevandring til ynglevandhullerne gik i stå, idet der stort set ikke blev hørt kvækkende padder ved natlytning i hele perioden.

Derimod fik de brune frøer en chance for at yngle allerede i slutningen af marts, hvor der indtraf en kort varmeperiode. Da nattemperaturerne var for lave foregik kvækning og æglægning især om dagen, hvilket betød at der måtte gøres en ekstra indsats i form af en dagsundersøgelse af hensyn til muligheden for Spidssnudet Frø. Løgfrø påbegynder først kvækning medio april og kunne derfor ikke udnytte den tidlige varmeperiode.

Samlet set har foråret 2009 påvirket paddernes kvækning negativt. Især for Løgfrø har effekten været tydelig, idet der kun hørtes løgfrøer ganske få steder i Østjylland – selv på kendte lokaliteter. I Gassum er der kun hørt få hanner i et enkelt vandhul, men lokale beboere har supplerende meldt om flere fund af Løgfrø omkring beboelser.

Desuden er strandenge og tilstødende områder langs Mariager Fjord, ved Sødringholm og langs Randers Fjord blevet undersøgt specielt for **Strandtudse**. Der er gennemført natlytninger 25/4, 4/5 og 18/5 uden resultat. Den 18/5 gennemførtes natlytningen efter nogle dage med regn, men stadig uden fund. Strandtudsen er kendt for at kvække efter regn, men det vides ikke om der havde dannet sig egnede oversvømmelser efter den lange tørkeperiode. Natlytningen efter Strandtudse har også været vanskeliggjort af lave lufttemperaturer i april og maj.

Under ketsjningen efter yngel er der bemærket lav vandstand i adskillige vandhuller og 16 ud af 96 vandhuller udtørrede allerede i juni måned, hvorved også de almindelige arters yngel er gået tabt. Yderligere fem vandhuller er ganske givet også udtørret kort ind i juli. Vinteren 08/09 var forholdsvis tør og sammen med tørkeperioden primo april – primo maj har dette haft en tydelig effekt på vandstanden forår og sommer 2009, og de sjældneste padder som Løgfrø og Strandtudse har haft vanskelige vilkår.

Undersøgellesperioden i år har derfor ikke været egnet til at afgøre om disse to arter er til stede eller ej i de undersøgte områder.

Der er konstateret tilstedeværelse af fisk i 24 af de 96 undersøgte vandhuller. I mange tilfælde er der tale om Hundestejle, som kommer ind i vandhullerne via grøfter og dræn, der står i forbindelse med havet eller med vandløb. I andre tilfælde er fisk som f. eks. Karpe, Karusse og Guldfisk blevet udsat. Under alle omstændigheder påvirker fisk i vandhullerne padderne negativt, idet fiskene forringer vandkvaliteten og æder paddernes haletudser.

På de efterfølgende kort over undersøgte lokaliteter, er vandhuller med padder omfattet af EU-direktivets bilag IV, markeret med rødt.

I de efterfølgende tabeller er padder omfattet af EU-direktivets bilag IV ligeledes markeret med rødt.

Art	Vandhuller
Strandtudse	0
Løgfrø	1
Spidssnudet Frø	11
Stor Vandsalamander	13
Skrubtudse	32
Lille Vandsalamander	39
Butsnudet Frø	60

Tabel 1: Fund af padder i antal vandhuller i Randers kommune 2009

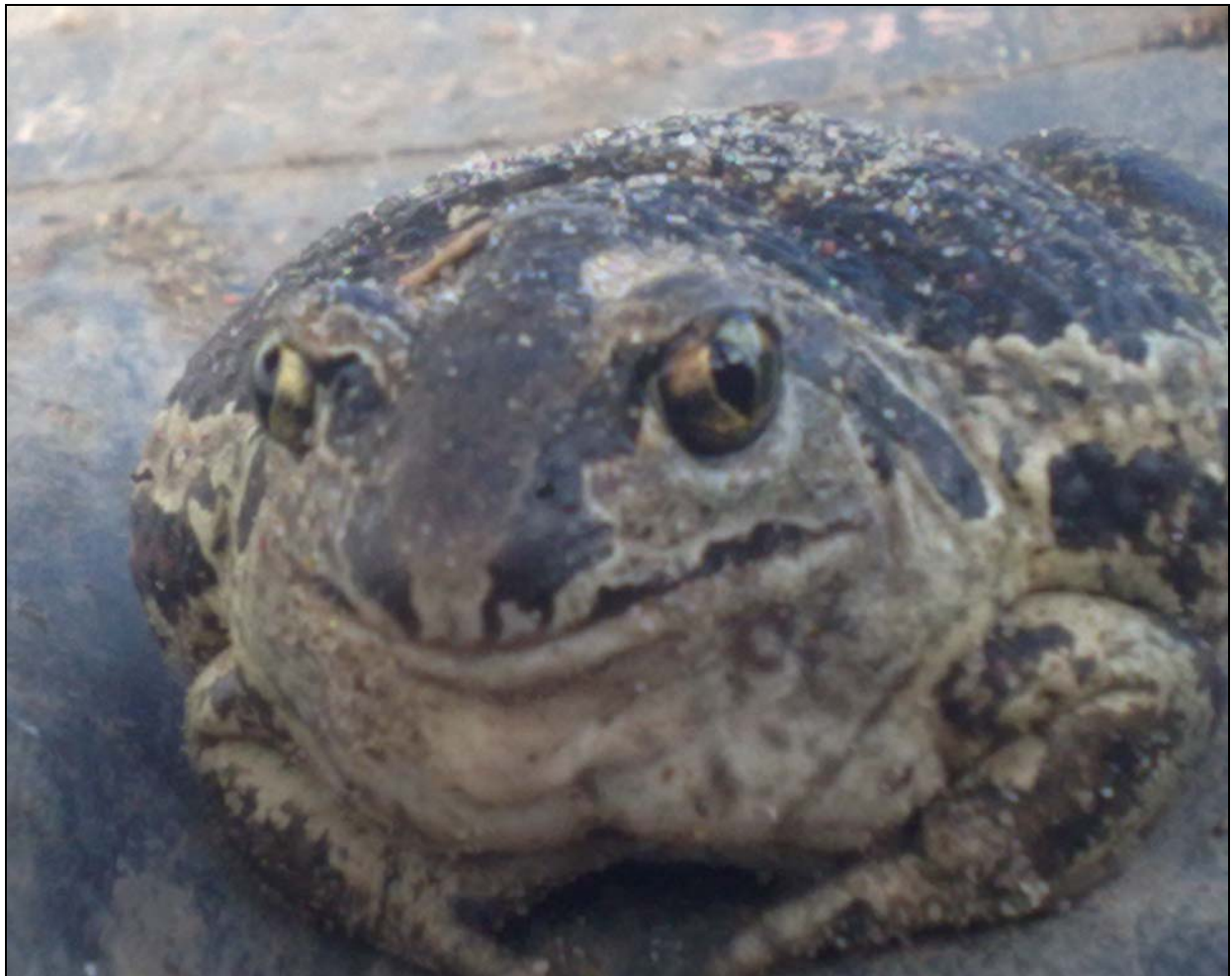
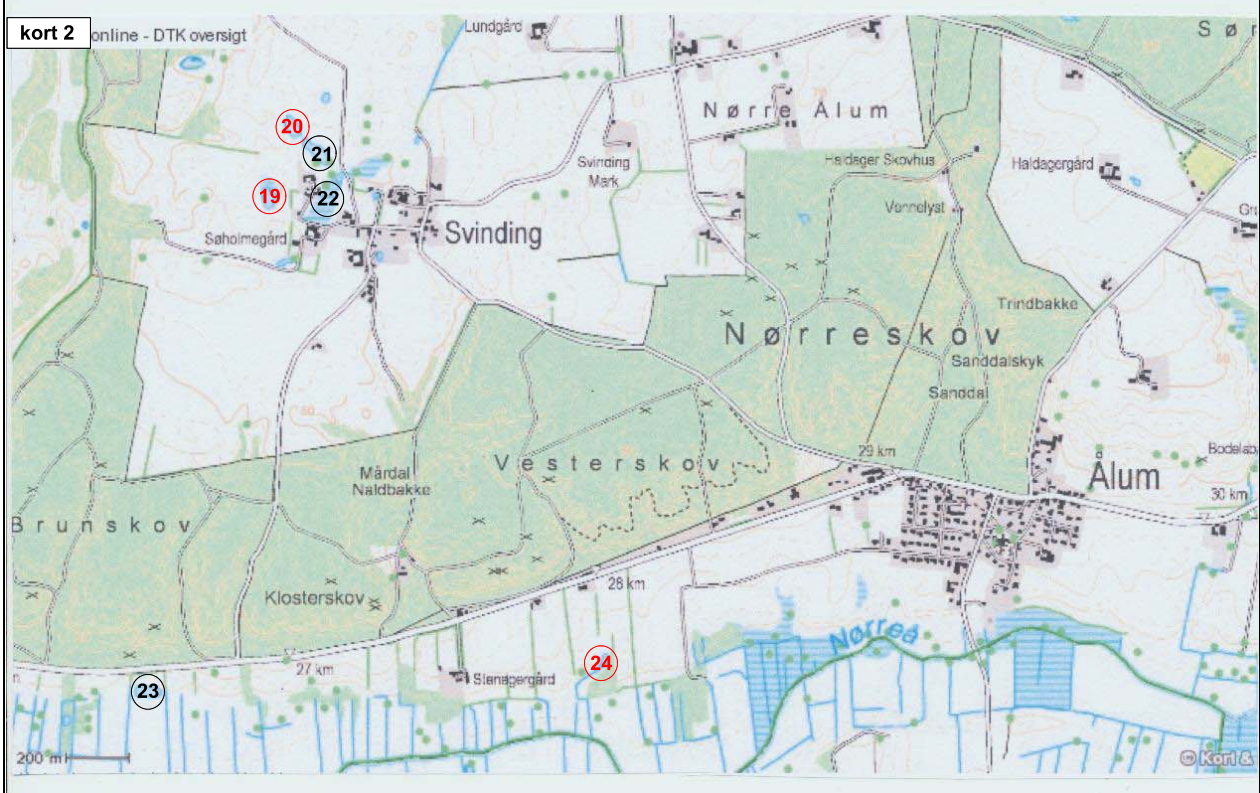
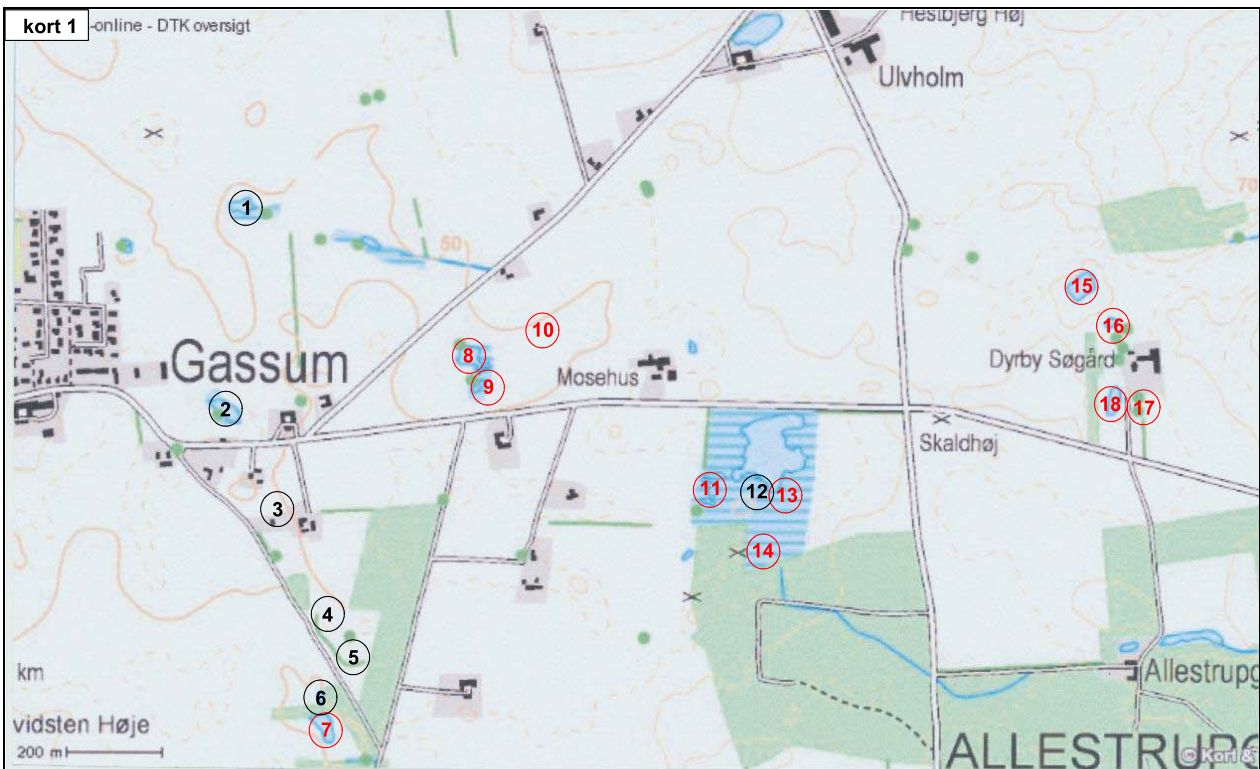
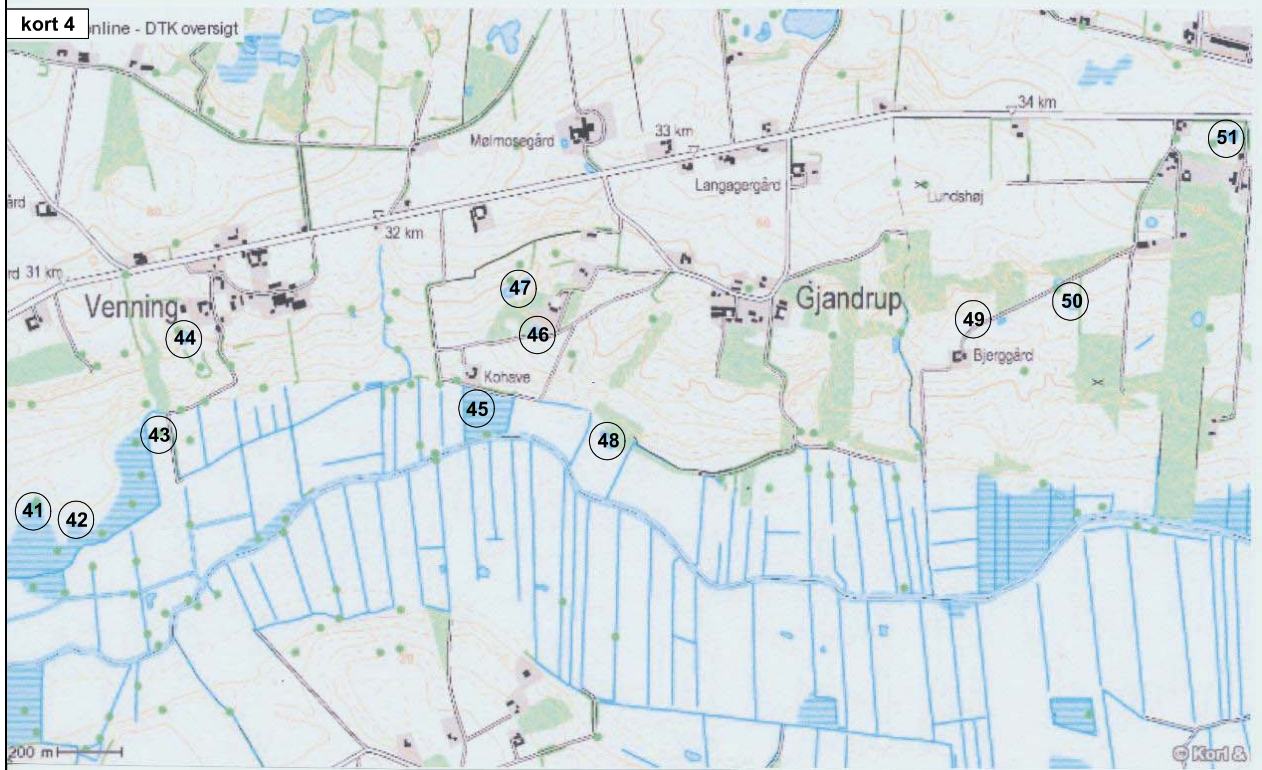
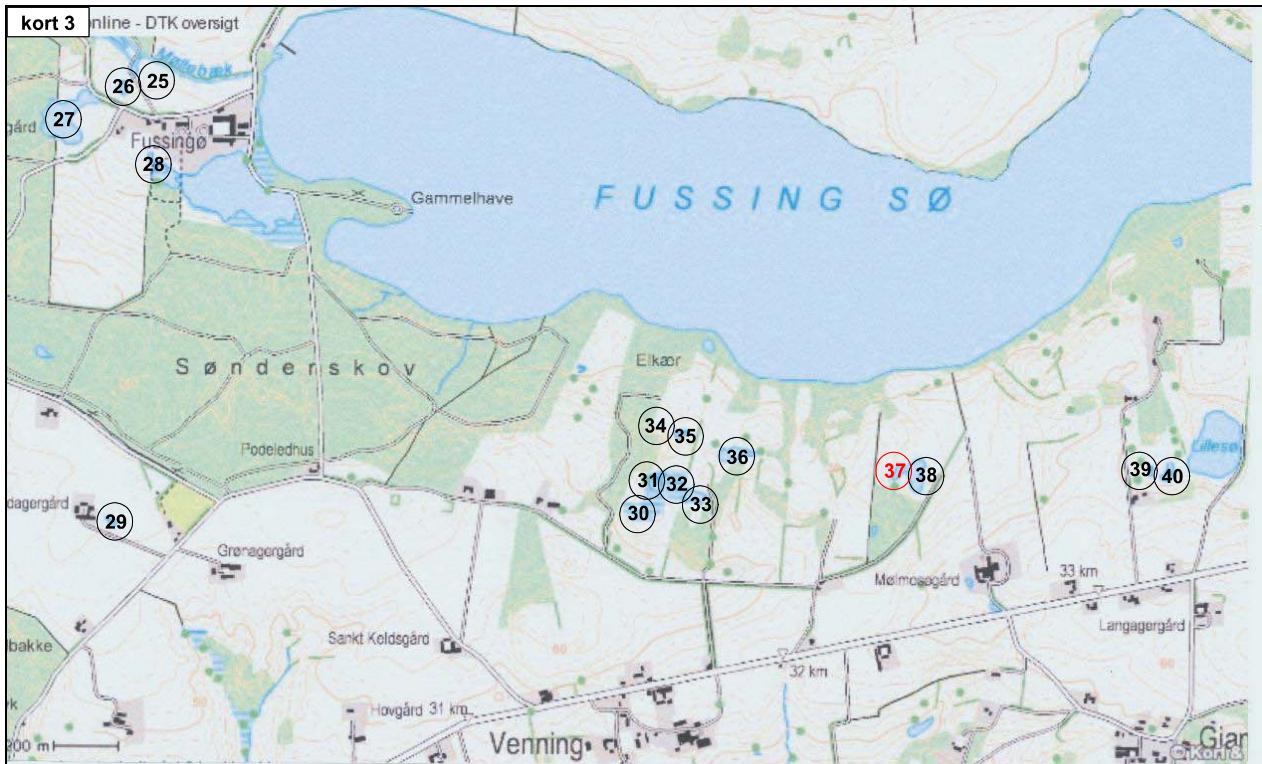


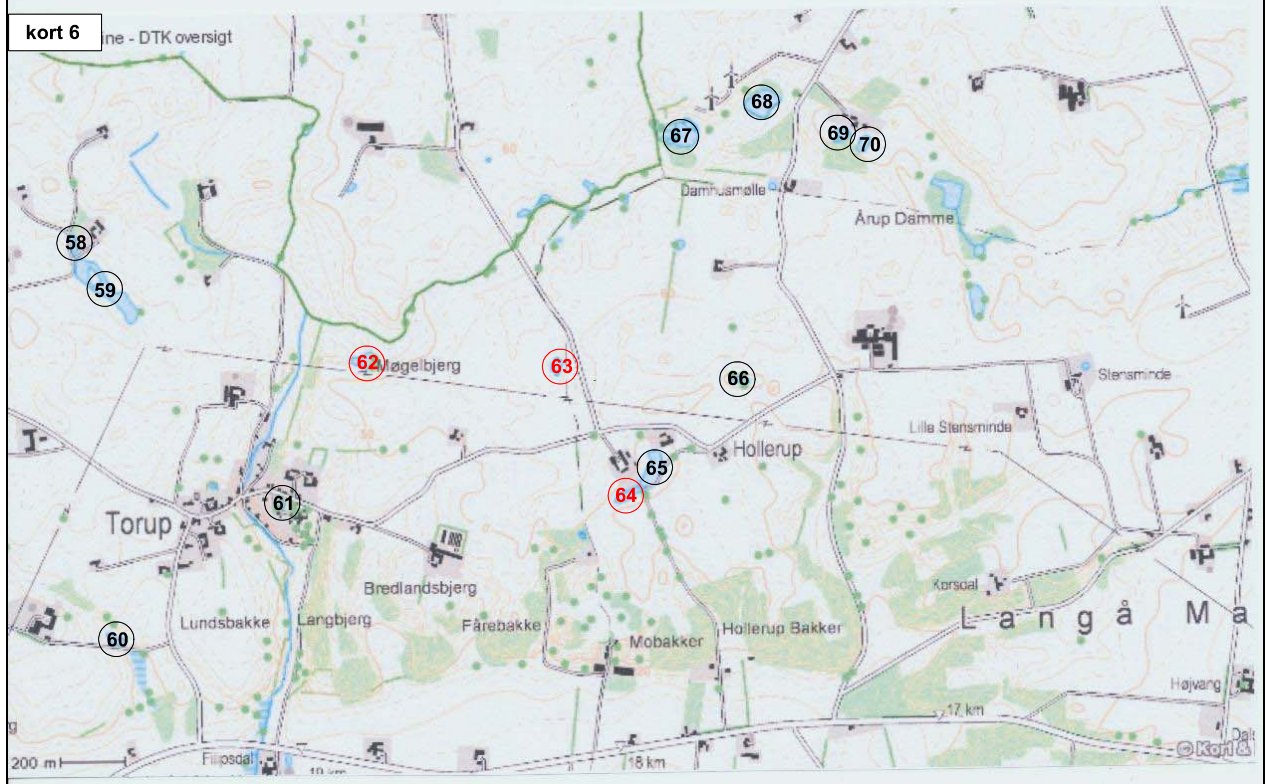
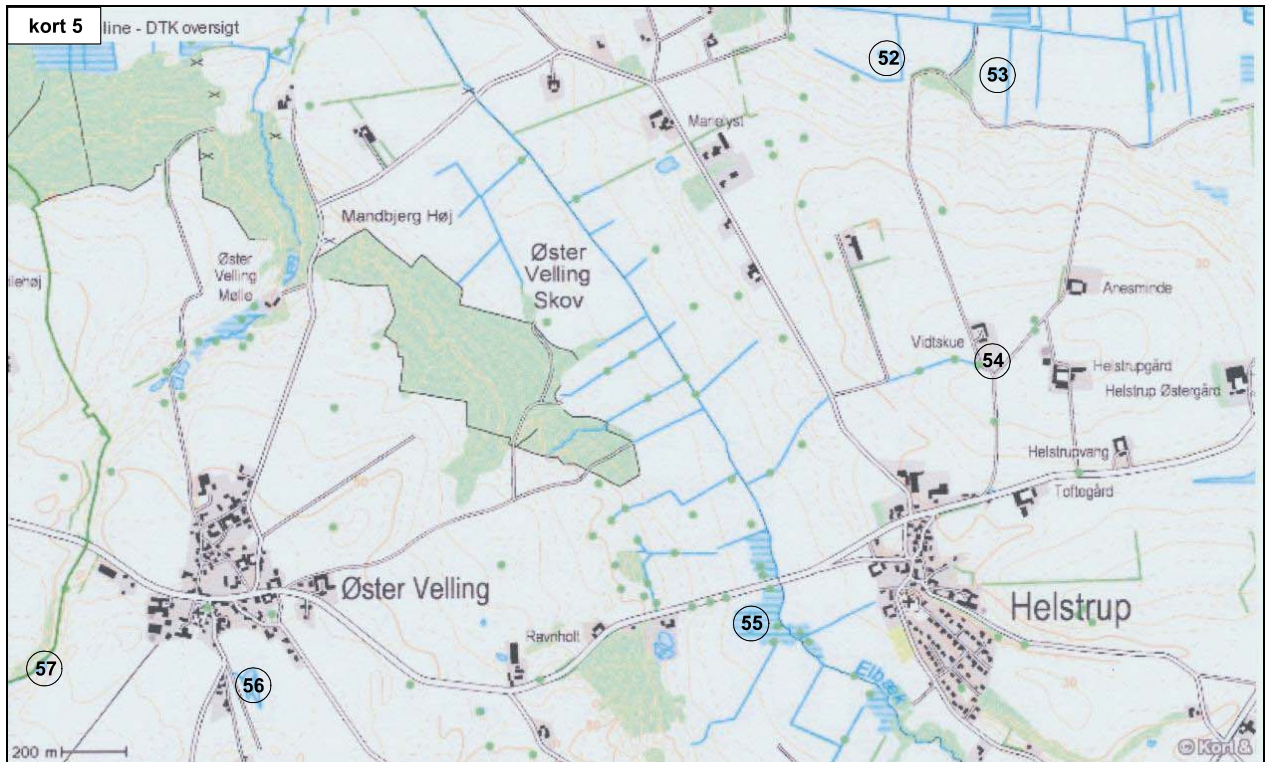
Foto 2. Fund af Løgrø bag en kasse i en have i Dyrby 6/9 2009. Fundet er interessant fordi løgrøer sjældent vandrer længere end 500 m fra ynglevandhullet. Nærmeste kendte ynglested ligger 850 m mod syd. Imidlertid ligger der en stor tilgroet sø mindre end 50 m fra fundstedet. Her er der ikke hørt Løgrø, men søen med omgivelser er sandsynligvis tilholdssted for en lille bestand af løgrøer der tidligere har ynglet i denne sø. Søen er under udtørring og stærkt tilgroet med sumpvegetation og pilebuske under spredning. En oprensning ville være ønskelig.

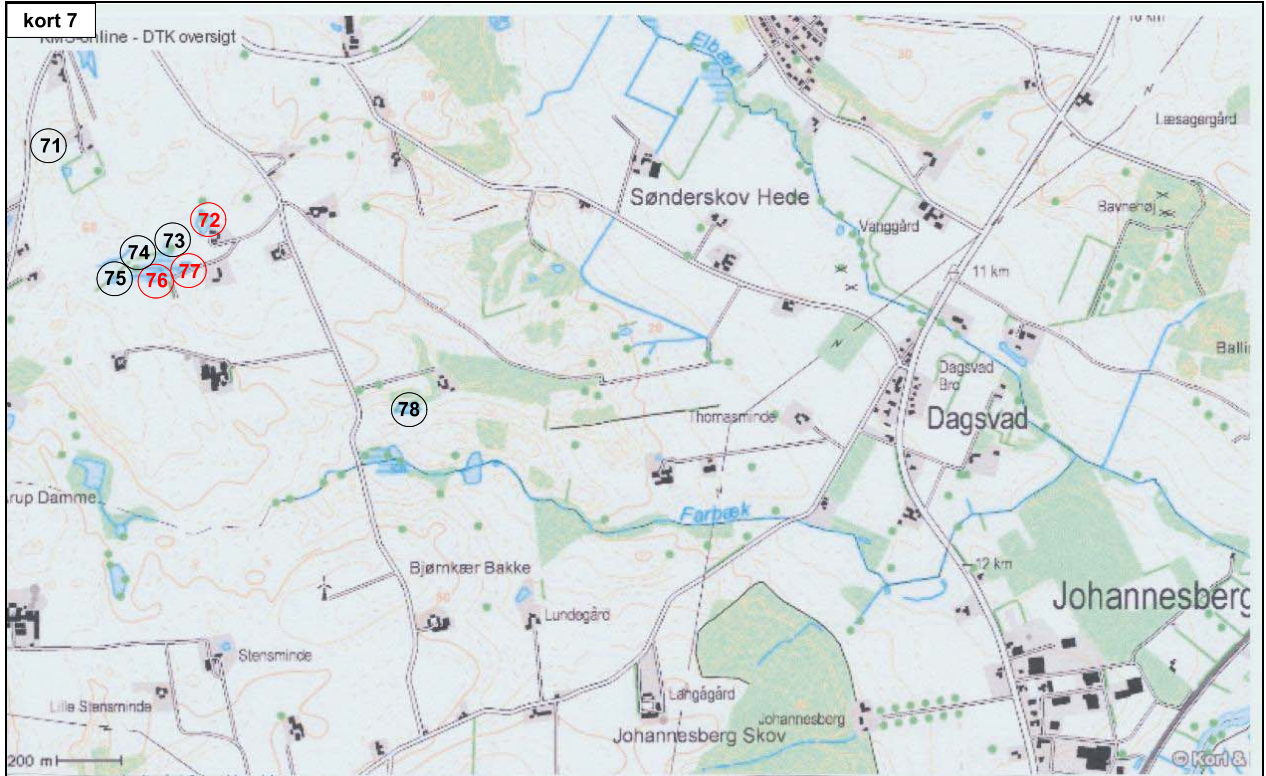
Lokale beboere har ligeledes meldt om yderligere tre fund af Løgrø under henholdsvis en bunke brædder på gårdsplads, nedgravet i en sandkasse på en gårdsplads og i en bunke løs jord ved en grusgrav. Alle tre lokaliteter ligger øst for Gassum og inden for 200 - 400 m fra kendte løgrø-vandhuller.













NR	ID-NR	NAT/DAG	PADDELYT/ÆG	ANDET	DAG	PADDEYNGEL	ANDET
1	m597-05-sø	16/4, 4/5	brun frø > 30 æg	oprenset 08	26/6	-	udtørret
2	m597-04-sø	16/4, 4/5, 18/5	Butsnudet Frø > 10 æg brun frø > 15 æg	Løgfrø 1 fund på land oprenset 08	26/6	-	udtørret
3	uden id-nr	16/4	-	ny sø 2008	26/6	-	udtørret
4	uden id-nr	16/4	-	Løgfrø 1 fund på land ny sø 2008	26/6	-	udtørret
5	uden id-nr	16/4	-	ny sø 2008	26/6	Lille Vandsalamander	
6	m587-10-sø	16/4	-	oprenset 08	26/6	-	udtørret
7	m587-05-sø	16/4, 4/5	Spidssnudet Frø > 60 æg Butsnudet Frø > 20 æg	oprenset 08	26/6	Skrubtudse 1 ad. død	udtørret
8	m597-06-sø	16/4, 4/5, 18/5	Løgfrø 2 h Spidssnudet Frø > 70 æg Butsnudet Frø > 350 æg		26/6, 28/6, 30/6	Spidssnudet Frø talrig Butsnudet Frø få Stor Vandsalamander Lille Vandsalamander	
9	m597-06-sø	16/4, 4/5, 18/5	Spidssnudet Frø > 130 æg Butsnudet Frø > 200 æg	Løgfrø 1 fund på land oprenset 08	26/6, 28/6	Spidssnudet Frø talrig Lille Vandsalamander Skrubtudse	næsten tør
10	uden id-nr	16/4, 4/5	Spidssnudet Frø 6 æg	ny sø 2008	26/6	-	udtørret
11a	m597-07-sø	16/4, 18/5	-	nordlig sø	30/6	-	
11b	m597-07-sø	16/4, 18/5	-		30/6	Butsnudet Frø alm	Karusse
11c	m597-07-sø	16/4, 18/5	brun frø > 60 æg		30/6	Butsnudet Frø alm	
11d	m597-07-sø	16/4, 18/5	Spidssnudet Frø 8 æg	sydlig sø	30/6	Spidssnudet Frø talrig	

12	m597-03-mo	16/4, 18/5	brun frø 2 æg		30/6	-	næsten tør
13	m597-03-mo	16/4, 18/5	-		30/6	Spidssnudet Frø alm	næsten tør
14	m597-03-mo	16/4, 18/5	brun frø > 100 æg		30/6	Spidssnudet Frø alm Butsnudet Frø alm Lille Vandsalamander	
15	m596-01-sø	16/4, 4/5	brun frø > 90 æg	oprenset 08	28/6	Spidssnudet Frø talrig Stor Vandsalamander Lille Vandsalamander	
16	m596-02-sø	16/4, 4/5	Spidssnudet Frø 2 æg brun frø > 20 æg	oprenset 08	28/6	Spidssnudet Frø alm Lille Vandsalamander	Karusse udryddet
17	uden id-nr	16/4, 4/5	brun frø 7 æg	oprenset 08	28/6	Stor Vandsalamander Lille Vandsalamander	
18	uden id-nr	16/4, 4/5	brun frø > 50 æg	oprenset 08	28/6	Stor Vandsalamander Lille Vandsalamander Butsnudet Frø få	
19	m631-12-sø	17/4, 7/5	Butsnudet Frø > 100 æg Lille Vandsalamander ad		29/6	Stor Vandsalamander få Lille Vandsalamander Butsnudet Frø talrig	Stavtæge
20	m631-07-sø	17/4, 7/5	brun frø > 300 æg		29/6	Spidssnudet Frø alm Butsnudet Frø alm	
21	m631-08-sø	17/4, 7/5	brun frø > 100 æg		29/6	Butsnudet Frø få nyforv. Skrubtudse 1 ad	udtørret
22	m631-11-sø	17/4, 7/5	Butsnudet Frø > 1000 æg		29/6	Butsnudet Frø talrig	
23	m622-01-vh	17/4, 7/5	Butsnudet Frø < 20 æg Skrubtudse 3 h		29/6	Butsnudet Frø få Skrubtudse få	Nipigget Hundestejle
24	m621-01-vh	17/4, 7/5	Butsnudet Frø > 150 æg Skrubtudse		29/6	Stor Vandsalamander få Lille Vandsalamander Skrubtudse alm	
25	m630-03-en	16/4, 7/5	Butsnudet Frø > 1000 æg Skrubtudse 4 æg		25/6	-	udtørret
26	uden id-nr	16/4, 7/5	Butsnudet Frø < 15 æg		25/6	-	udtørret
27	uden id-nr	16/4, 7/5	Butsnudet Frø > 4000 æg brun frø 4 æg Skrubtudse 2 set		25/6	-	fisk ?
28	m630-05-sø	16/4, 7/5	Skrubtudse 2 æg	fisk	25/6	Lille Vandsalamander få	fisk
29	m621-01-sø	17/4, 7/5	Butsnudet Frø h		25/6	-	eutrofieret
30	m630-01-en	17/4, 7/5	Butsnudet Frø 5 æg		25/6	-	udtørret
31	m630-04-sø	17/4, 7/5	Butsnudet Frø > 15 æg Skrubtudse 1 h		25/6	-	Hundestejle talrig
32	m630-03-sø	17/4, 7/5	Butsnudet Frø > 10 æg		25/6	Butsnudet Frø få	
33	m630-01-en	17/4, 7/5	Butsnudet Frø < 20 æg Skrubtudse 3 h		25/6	Butsnudet Frø alm + nyf. Skrubtudse alm + nyforv.	
34	m630-02-en	17/4, 7/5	Butsnudet Frø > 700 æg		25/6	Butsnudet Frø talrig	
35	uden id-nr	17/4, 7/5	Butsnudet Frø < 50 æg brun frø 12 æg Skrubtudse 1 h		25/6	Butsnudet Frø 1 ad Skrubtudse 1 ad	
36	m630-01-vh	17/4, 7/5	Butsnudet Frø > 900 æg Skrubtudse 2 h		25/6	Butsnudet Frø talrig nyf. Skrubtudse alm nyforv.	Hundestejle talrig
37	m630-02-sø	17/4, 7/5	Butsnudet Frø > 100 æg Skrubtudse 2 h		26/6	Stor Vandsalamander få Lille Vandsalamander Butsnudet Frø alm	
38	m630-01-sø	17/4, 7/5	Butsnudet Frø > 70 æg Skrubtudse 1 h	fisk	26/6	Butsnudet Frø få Lille Vandsalamander ad	fisk
39	m539-04-sø	17/4, 7/5	-		26/6	-	fisk
40	m539-03-sø	17/4, 7/5	Skrubtudse 2 h		26/6	Butsnudet Frø alm Lille Vandsalamander få	Guldkarper udsat
41	m620-07-sø	17/4, 7/5	Butsnudet Frø > 10 æg		26/6	Butsnudet Frø alm	Hundestejle talrig

42	uden id-nr	17/4, 7/5	Butsnudet Frø > 100 æg		26/6	-	udtørret
43	uden id-nr	17/4, 7/5	-	oprenset	26/6	Lille Vandsalamander få	
44	m620-06-sø	17/4, 7/5	Butsnudet Frø > 75 æg Skrubtudse 1 h		26/6	Butsnudet Frø få	
45	m620-04-sø	17/4, 7/5	Butsnudet Frø > 100 æg Skrubtudse 1 h		27/6	Butsnudet Frø få	Hundestejle
46	m620-03-vh	17/4, 7/5	Skrubtudse 1 set	eutrofieret	27/6	-	Guldfisk udsat
47	m620-01-vh	17/4, 7/5	Butsnudet Frø > 50 æg	opstemning	27/6	Lille vandsalamander talrig	
48	uden id-nr	17/4, 7/5	Butsnudet Frø > 50 æg Skrubtudse 1 h		27/6	Butsnudet Frø få Lille Vandsalamander få	Hundestejle talrig
49	uden id-nr	17/4, 7/5	-		27/6	Butsnudet Frø få Butsnudet Frø 1 ad	
50	m529-02-vh	17/4, 7/5	Butsnudet Frø < 30 æg		27/6	Butsnudet Frø alm Lille Vandsalamander	
51	uden id-nr	17/4, 7/5	Skrubtudse < 10 h		27/6	Skrubtudse alm Lille Vandsalamander	
52	m610-01-vh	5/4	Butsnudet Frø > 70 æg brun frø < 10 æg		10/6	Butsnudet Frø alm	Hundestejle alm
53	m519-08-sø	5/4	-		10/6	Butsnudet Frø alm Lille Vandsalamander	indhegnet andepdræt
54	uden id-nr	5/4	brun frø 5 æg		10/6	Lille Vandsalamander talrig	
55	m610-02-vh	5/4	Butsnudet Frø > 100 æg Skrubtudse h		24/6	Butsnudet Frø alm	
56	m610-01-en	5/4	Butsnudet Frø > 80 æg		24/6	Lille Vandsalamander få	næsten tør
57	m610-07-sø	5/4	-		24/6	-	udtørret
58	m601-03-mo	2/4, 6/4	-		10/6	Lille Vandsalamander	Hundestejle
59	m601-01-sø	2/4, 6/4, 7/5	Butsnudet Frø > 200 æg Skrubtudse		10/6	Butsnudet Frø få Skrubtudse talrig	Hundestejle talrig. Delvis indhegnet + andefodring
60	l691-01-sø	2/4, 6/4	Butsnudet Frø > 20 æg		10/6	Lille Vandsalamander	opstemning andedam + fodring
61	l691-06-sø	2/4, 6/4	Butsnudet Frø < 10 æg Skrubtudse 2 h	branddam andehuse	10/6	Skrubtudse talrig Lille Vandsalamander ad.	Karusse talrig
62	m601-02-sø	2/4, 6/4, 7/5	Butsnudet Frø > 40 æg Skrubtudse 6 døde		10/6	Stor Vandsalamander få Lille Vandsalamander få Butsnudet Frø alm	fisk
63	m601-03-sø	2/4, 6/4	Butsnudet Frø > 40 æg		10/6	Spidssnudet Frø få Butsnudet Frø alm Stor Vandsalamander Lille Vandsalamander få	
64	l691-06-sø	5/4, 7/5	-		24/6	Stor Vandsalamander få Lille Vandsalamander få	
65	l690-04-sø	5/4, 7/5	Skrubtudse h		24/6	Butsnudet Frø få Skrubtudse talrig	Hundestejle alm
66	m600-24-sø	5/4, 7/5	-		24/6	Lille Vandsalamander få	
67	m600-01-sø	5/4, 7/5	-		24/6	Butsnudet Frø få	
68	m600-02-sø	5/4, 7/5	-		24/6	-	tidligere fiskesø
69	m600-26-sø	5/4, 7/5	Butsnudet Frø > 15 æg		24/6	Skrubtudse få	Græskarpe og Karusse udsat
70	m600-22-sø	5/4, 7/5	-		24/6	-	Græskarpe,

							Karusse og Gedde udsat
71	uden id-nr	5/4, 7/5	-		24/6	-	udtørret
72	m600-18-sø	5/4, 7/5	Skrubtudse h		24/6	Stor Vandsalamander få Lille Vandsalamander	
73	m600-16-sø	5/4, 7/5	Butsnudet Frø 2 æg		24/6	Butsnudet Frø få Lille Vandsalamander ad	
74	m600-14-sø	5/4, 7/5	Butsnudet Frø > 20 æg		24/6	Butsnudet Frø få Lille Vandsalamander få	
75	m600-13-sø	5/4, 7/5	-		24/6	-	udtørret
76	m600-15-sø	5/4, 7/5	Skrubtudse h		24/6	Stor Vandsalamander få Lille Vandsalamander Butsnudet Frø få	
77	m600-17-sø	5/4, 7/5	-		24/6	Stor Vandsalamander få Lille Vandsalamander talrig	
78	m600-07-sø	5/4, 7/5	-		24/6	Skrubtudse alm	
79	m509-11-sø	7/4, 17/4	Skrubtudse æg		29/6	Skrubtudse alm Butsnudet Frø alm Lille Vandsalamander	opstemning
80	m509-09-sø	7/4, 17/4	-		29/6	-	opgravet
81	m509-08-sø	7/4, 17/4	-		29/6	-	tilgroet
82	m508-04-sø	7/4, 17/4	-		29/6	-	indhegnet andedam
83	m508-02-sø	7/4, 17/4	-		29/6	-	Nipigget Hundestejle indhegnet andedam
84	m508-03-sø	7/4, 17/4	Butsnudet Frø > 50 æg brun frø 3 æg	nyoprenset	29/6	Butsnudet Frø alm + nyf. Butsnudet Frø juv	Nipigget Hundestejle talrig
85	1599-02-sø	6/4, 17/4	-		24/6	Butsnudet Frø alm	
86	1599-04-sø	6/4, 17/4	Butsnudet Frø > 150 æg Skrubtudse 1 h	fisk	24/6	Butsnudet Frø alm	Karpe?
87	1680-02-sø	6/4, 17/4	Butsnudet Frø > 300 æg		24/6	Butsnudet Frø få Lille Vandsalamander få	
88	1589-03-en	6/4, 17/4	-		24/6	-	næsten tør
89	1589-03-en	6/4, 17/4	Butsnudet Frø > 250 æg		24/6	Butsnudet Frø få Lille Vandsalamander få	
90	uden id-nr	17/4	-	drænet bort			
91	1680-06-sø	6/4, 17/4	Butsnudet Frø > 10 æg		24/6	Butsnudet Frø alm Skrubtudse alm Lille Vandsalamander få	
92	1680-06-sø	6/4, 17/4	-		24/6	Butsnudet Frø få Lille Vandsalamander ad	
93	1680-06-sø	6/4, 17/4	Butsnudet Frø > 100 æg		24/6	Skrubtudse talrig	

Tabel 2: Padde i undersøgte vandhuller i Randers kommune 2009



Foto 3. For blot få år siden var der stadig store vinter- og forårsoversvømmelser øst for Gassum. De nuværende lokaliteter nr. 8, 9 og 10 stod dengang i eet om vinteren og foråret, og har uden tvivl været een stor ynglelokalitet for Løgfrø. Billedet er taget 13/2 1994, hvor lokalitet 9 ligger i dag - set mod nord.