



Figur 5 - Foto taget ved besigtigelsen set mod syd. Fotoet er taget ved den vestlige del af åbesskyttelseslinjens udbredelse. De røde pinde angiver den forventede placering af jordvolden.



Figur 6 - Foto taget ved besigtigelsen. Fotoet er taget ved broen der går over Alling å set mod vest.

D. 25-04-2023 besigtigede Randers Kommune området sammen med ansøger. Formålet med besigtigelsen var at vurdere om jordvoldens omfang var tilstrækkelig til at tilbageholde overfladevand. Ved besigtigelsen blev det vurderet at jordvoldens omfang indenfor åbeskyttelseslinjen skulle udvides med ca. 30 meter nordøst ift. den oprindelige ansøgning for at kunne tilbageholde overfladevand. Ligeledes blev der vurderet at der var behov for at pålægge jord på en eksisterende skråning for at forhindre eksisterende leca-kugler fra at blive ledt ud i §3 beskyttet natur og i Alling å. Skråningen ville blive udjævnet og medføre en terrænændring på 0,5 meter. Kommunen vurderede at jordvoldens ændrede omfang og terrænændringen ikke væsentligt ville påvirke den landskabelige værdi af området, som allerede var forstyrret af erhvervsaktiviteter og byggeri.

Vurdering efter naturbeskyttelseslovens § 16

Formålet med naturbeskyttelseslovens § 16 (sø- og åbeskyttelseslinjen) er at sikre søer og åer som værdifulde landskabelementer og som levesteder for plante- og dyreliv.

Bestemmelsen omfatter et generelt forbud mod at placere bebyggelse (bygninger, skure, campingvogne mv.) samt foretage beplantning og terrænændringer i en afstand af 150 m fra søer og åer.

Området er karakteriseret ved at være forstyrret fra erhvervsaktiviteter og eksisterende store erhvervsbygninger. Området har dermed på nuværende tidspunkt en lav landskabelig værdi set fra Alling å. Randers Kommune vurderer at opførelse af en 2 meter høj jordvold ikke vil væsentligt forringe den landskabelige værdi af området omkring Alling å.

Randers Kommune vurderer ligeledes at udjævning af den eksisterende skråning ikke vil væsentligt forringe ind- og udsynet til Alling å eller påvirke den landskabelige oplevelse af området. Opførelsen af jordvolden og terrænændringen af skråningen vil modvirke afstrømning af urensset overfladevand fra området, samt leca kugler fra at blive ledt ud i Alling å. Randers Kommune vurderer derfor at det ansøgte er et tiltag som vil gavne plante- og dyrelivet tilknyttet Alling å.

Randers Kommune vurderer at ved fastsættelse af vilkår om at jordvolden skal bestå af ren jord, at overjorden skal bestå af næringsfattig jord samt at jordvolden skal henligge til naturlig opvækst af planter, vil det ansøgte kunne bidrage til bedre forhold for plante- og dyrelivet tilknyttet Alling å.

Randers Kommune vurderer på baggrund af de landskabelige forhold, jordvoldens og terrænændringens formål samt de fastsatte vilkår at det ansøgte ikke vil væsentligt forringe områdets landskabelige værdi eller plante- og dyrelivet tilknyttet Alling å. Randers Kommune vurderer dermed at det ansøgte udgør et tilfælde som kan dispenseres til.

EF-habitatdirektivet – væsentlighedsvurdering

I henhold til §§ 6, og 10 i bekendtgørelse om udpegning og administration af internationale naturbeskyttelsesområder samt beskyttelse af visse arter

(habitatbekendtgørelsen) skal kommunen i forbindelse med administrationen af naturbeskyttelsesloven foretage en vurdering af, om det ansøgte kan:

- påvirke et Natura 2000-område væsentligt,
- beskadige yngle- eller rasteområder for dyrearter, der er optaget på EF-habitatdirektivets bilag IV eller
- beskadige plante og dyrearter, der er optaget på EF-habitatdirektivets bilag IV.

Natura 2000-områder

Det ansøgte ligger ikke i et Natura 2000-område, men med en afstand på ca. 4 kilometer til Natura 2000-område nr. 229 Bjerre Skov og Haslund Skov. Alling å har ca. 31 kilometer nedstrøms sit udløb i Grund fjord som ligger i tilknytning til Natura 2000-område nr. 14 Ålborg Bugt, Randers Fjord og Mariager Fjord. Natura 2000-området består af:

- Habitatområde nr. 14 (Ålborg Bugt, Randers Fjord og Mariager Fjord) og
- Fuglebeskyttelsesområde nr. 15 (Randers og Mariager Fjorde, Ålborg Bugt, sydlig del) og
- Ramsarområde nr. 15 (Dele af Randers og Mariager Fjorde med tilgrænsende havområde).

Både ud fra afstanden og karakteren af det ansøgte vurderes det ansøgte hverken i sig selv, eller i forbindelse med andre planer og projekter, at få negativ effekt på de arter eller naturtyper, som Natura 2000-området nr. 229 Bjerre Skov og Haslund Skov er udpeget for at beskytte.

Opførelsen af jordvolden og terrænændringen af skråningen vil mindske udledningen af overfladevand og leca fra erhvervsområdet til Alling å. Dermed både ud fra afstanden og karakteren af det ansøgte vurderes det ansøgte hverken i sig selv, eller i forbindelse med andre planer og projekter, at få negativ effekt på de arter eller naturtyper, som Natura 2000-område nr. 14 Ålborg Bugt, Randers Fjord og Mariager Fjord er udpeget for at beskytte.

Dyre- eller plantearter optaget på habitatdirektivets bilag IV

I habitatdirektivets bilag IV er der opført en række dyre- og plantearter, som skal ydes streng beskyttelse overalt i deres naturlige udbredelsesområde, også uden for de udpegede Natura 2000-områder. For dyrearternes vedkommende indebærer dette, at yngle- og rasteområder ikke må beskadiges eller ødelægges.

Der er ikke kortlagt bilag-IV plantearter i Randers Kommune, og det vurderes at være usandsynligt, at de kan forekomme inden for det ansøgte område.

I Randers Kommune er der kendte forekomster af følgende bilag IV-arter/grupper:

- Arter af flagermus
- Odder

- Grøn kølleguldsmed
- Markfirben
- Stor vandsalamander
- Løgfrø
- Spidssnudet frø
- Strandtudse

De nærmeste registreringer af Bilag IV-arter indenfor en radius af 3 kilometer er listet nedenfor. Data er søgt på Arter.dk, Naturbasen samt Naturdatabasen indenfor de sidste 20 år (2003-2023).

Det ansøgte er placeret ca. 50 meter fra Alling å der efter Randers Kommunes kendskab kan være yngle- eller rasteområde for odder. Odderen forekommer udbredt langs alle kommunes større åer, søer og vådområder. Det forventes at den forekommer periodisk og sporadisk langs en række mindre vandløb. Odderen er tilpasset et liv i og opholder sig en stor del af tiden i vand. Den findes i såvel rindende som stillestående vand og søer, samt moser med store rørskovsområder er særligt velegnede levesteder for arten. Odderen yngler og raster i uforstyrrede rørskove og krat ved søer og åer med gode fiskebestande. Den er hovedsageligt følsom overfor forstyrrelser på ynglepladsen. Det ansøgte medvirker til at mindre overfladevand og materiale fra erhvervsområdet bliver ledt ud i Alling. Randers Kommune vurderer dermed at det ansøgte ikke vil påvirke artens yngle- og rasteområde negativt.

Ca. 550 meter nordvest for jordvolden på matr.nr. 4d Ginnerup By, Ølst er der et vandhul hvor der er observeret Stor Vandsalamander i 2012. Stor vandsalamander lever i rene, solbeskinnede vandhuller uden fisk. Arten er især følsom overfor påvirkning af ynglevandhullet og bl.a. beplantning, natlig støj og belysning indenfor et par hundrede meter fra vandhullet. Stor vandsalamander forventes ikke at være i projektområdet, da der ikke er vandhuller i umiddelbar nærhed. Opførelsen af jordvolden og terrænændringen af skråningen forventes derfor ikke at påvirke artens yngle- og rasteområder negativt.

Samlet vurdering

Samlet set vurderes jordvolden og terrænændringen dermed ikke at ville påvirke bilag IV-arter i væsentligt negativt omfang, ligesom projektet heller ikke vurderes at ødelægge yngle- og rasteområder for bilag IV-arter.



Nordic Waste A/S
Gl. Århusvej 110
8940 Randers SV

Randers Kommune
Byg
Odinsgade 7
8900 Randers C

Telefon +45 8915 1515

Landzone@randers.dk
www.randers.dk

Dato: 15-05-2023 /Journalnummer: 01.03.03-P19-66-23

LANDZONETILLADELSE

I får hermed landzonetilladelse til at opføre en jordvold med en maksimal højde på 2,0 meter på matr.nr. 2h, 4b, 4d og 6c Ølst By, Ølst beliggende Gl. Århusvej 110, 8940 Randers SV.

Det ansøgte projekt:

Der er søgt landzonetilladelse til anvendelsen af eksisterende overjord og kasseret lerjord til at anlægge en ca. 300 meter lang jordvold med en højde på 2,0 meter, og en bredde på 4 meter.

Der er 5. april 2023 meddelt en lignende landzonetilladelse til etablering af jordvold. På grund af ændringer i placeringen af jordvolden, er der hermed ansøgt om en fornyet landzonetilladelse. Det er ikke hensigten at realisere jordvolden med den placering der er angivet i den tidligere meddelte landzonetilladelse af 5. april 2023.



Figur 1: Princip for placering af jordvold vist med gul farve, og med lilla farve angivet princip for areal, hvorfra jord til etablering af volden hentes.

Begrundelse og hjemmel

Afgørelsen er truffet med hjemmel i Planlovens § 35.

Tilladelsen er givet på grundlag af oplysningerne i jeres ansøgning af 25. april 2023.

Der er ikke foretaget naboorientering i sagen, da det ansøgte er vurderet at være af underordnet betydning for naboerne.

Forinden der foretages udstykning, byggeri eller ændret anvendelse af bebyggede eller ubebyggede arealer i landzonen, skal der ansøges om landzonetilladelse, jf. planlovens § 35 stk. 1. Hovedformålet med landzonen er blandt andet at undgå spredt bebyggelse i det åbne land, og byggeri sker, der hvor igennem planlægningen gives mulighed for det.

Baggrunden for at opføre jordvolden skal bl.a. ses i et miljømæssigt perspektiv, da jordvolden bidrager til, at urensset overfladevand ikke løber ud i den nærliggende Alling Å.

Ejendommen er omfattet af Lokalplan 705, Erhvervsområde ved Gl. Århusvej ved Ølst, Nordic Waste. Lokalplanen er vedtaget i september 2022. Det fremgår af lokalplanen, at planen er delt op i 3 delområder – Delområde I, II og III. Jordvolden ønskes etableret i delområde II.

Af lokalplanens § 9.3 fremgår det:

”Der kan etableres skråningsanlæg indenfor arealet vist på kortbilag 2, som buffer til beskyttet natur med en hældning på maksimalt 1:2. Der må dog ikke etableres skråningsanlæg eller i øvrigt ske terrænregulering tættere på lokalplangrænsen end 5 m.

Etableres der skråningsanlæg skal der skabes betingelser for at skabe naturlig opvækst af planter, som trives bedst på næringsfattig jord f.eks. ved at bruge næringsfattig overjord.”

Jordvolden placeres på arealet der i Lokalplan 705 er udlagt til skråningsanlæg på kortbilag 2, langs det sydvestlige skel af matr.nr. 7a Ølst By, Ølst. På matr.nr. 6c Ølst By, Ølst drejer jordvolden i en østlig retning hvor den forsætter hen over matr.nr. 4d og 4h Ølst By, Ølst til matr.nr. 2h Ølst By, Ølst.

Området er i Randers Kommuneplan 2021 udpeget som skovrejsning uønsket, naturbeskyttelsesområde, økologisk forbindelse, bevaringsværdigt landskab og geologisk bevaringsværdigt område. Den ansøgte jordvold er endvidere beliggende inden for åbeskyttelseslinjen, der reguleres i naturbeskyttelsesloven.

I landzone må der som hovedregel ikke må gennemføres byggeri og anlæg ud over det, der er erhvervmæssigt nødvendigt for driften af landbrug, skovbrug og fiskeri. Det pågældende areal er omfattet af lokalplan, der bl.a. udlægger arealet til skråningsanlæg. Det vurderes, at det ansøgte, ud fra et landzone-perspektiv, ikke er i strid med den gældende planlægning for området. Desuden vurderes det, at det

ansøgte, ved dets funktion samt placering og størrelse, ikke vil medføre væsentlige ændringer af de landskabelige, naturmæssige og rekreative forhold i området.

Jorden til jordvolden hentes fra nærområdet (areal vist med lilla farve på ovenstående kort). Arealet er i lokalplanen beliggende i lokalplanens delområde II. I lokalplanen er der fastlagt mulighed for, at der i delområde II kan etableres et betondæk med en kote der ikke overstiger kote 45 DVR90. Arealet hvorfra jorden aftages er beliggende mellem kote 55 og 47,5, og det vurderes at terrænreguleringen der sker som følge af anvendelse af jord til jordvold ikke udløser krav om landzonetilladelse.

Det er vurderet, at det ansøgte kan tillades i overensstemmelse med de hensyn, der skal varetages ved administrationen af planlovens landzonebestemmelser.

EF-habitatdirektivet – foreløbig konsekvensvurdering

I henhold til §§ 4, 5 og 7 i bekendtgørelse om udpegning og administration af internationale naturbeskyttelsesområder samt beskyttelse af visse arter (planhabitatbekendtgørelsen) skal kommunen i forbindelse med administrationen af planlovens § 35 foretage en vurdering af, om det ansøgte kan:

- påvirke et Natura 2000-område væsentligt,
- beskadige yngle- eller rasteområder for dyrearter, der er optaget på EF-habitatdirektivets bilag IV eller
- beskadige plantearter, der er optaget på EF-habitatdirektivets bilag IV.

Natura 2000-områder

Det ansøgte ligger ikke i et Natura 2000-område, men med en afstand på ca. 4,0 km til Natura 2000-område nr. 229 Bjerre Skov og Haslund Skov.

Både ud fra afstanden og karakteren af det ansøgte vurderes det ansøgte hverken i sig selv, eller i forbindelse med andre planer og projekter, at få negativ effekt på de arter eller naturtyper, som Natura 2000-området er udpeget for at beskytte.

Dyre- eller plantearter optaget på habitatdirektivets bilag IV

I habitatdirektivets bilag IV er der opført en række dyre- og plantearter, som skal ydes streng beskyttelse overalt i deres naturlige udbredelsesområde, også uden for de udpegede Natura 2000-områder. For dyrearternes vedkommende indebærer dette, at yngle- og rasteområder ikke må beskadiges eller ødelægges.

Der er ikke kortlagt bilag-IV plantearter i Randers Kommune, og det vurderes at være usandsynligt, at de kan forekomme inden for det ansøgte område.

Det ansøgte vil ikke berøre områder, der efter Randers Kommunes kendskab kan være yngle- eller rasteområder for bilag IV-arter.

Samlet set vurderes anlægget dermed ikke at ville påvirke bilag IV-arter i væsentligt negativt omfang, ligesom projektet heller ikke vurderes at ødelægge yngle- og rasteområder for bilag IV-arter.

Vilkår

Det fastsættes følgende vilkår for landzonetilladelsen:

- Jordvolden ikke placeres nærmere lokalplanens afgrænsning end 5 meter
- Jordvolden må ikke etableres med en højde på over 2,0 meter målt fra eksisterende terræn. Ved etablering af betondæk må jordvolden ikke overstige betondækkets kote + 2,0 meter. (F.eks. må højden på jordvolden ikke overstige kote 47 DVR90, såfremt betondækket etableres i kote 45 DVR90).
- Jordvolden må ikke være bredere end 4 meter i bunden, således at den opføres med hældning på 1:2.
- Jordvolden skal bestå af ren, ikke forurennet, jord.
- Jordvoldens overjord skal bestå af næringsfattig jord, og at jordvolden skal henligge til naturlig opvækst af planter.

Offentliggørelse og udnyttelse

Afgørelsen vil blive offentliggjort på Randers Kommunes hjemmeside den 27. april 2023.

Landzonetilladelsen må ikke udnyttes inden klagefristens udløb den 25. maj 2023.

I vil straks få besked, hvis der modtages klage. I tilfælde af klage må tilladelsen ikke udnyttes før, sagen er afgjort i Planklagenævnet, medmindre nævnet bestemmer andet.

Hvis I ikke har hørt noget en uge efter klagefristens udløb, kan landzonetilladelsen udnyttes.

Forældelse efter fem år

Denne landzonetilladelse bortfalder fem år efter den er meddelt, hvis den ikke udnyttes, Jf. planlovens § 56.

Andre tilladelser

Du skal være opmærksom på, jordvolden kan kræve yderligere tilladelser/dispensationer fra Randers Kommune, herunder dispensation fra naturbeskyttelsesloven, samt fra dispensation fra Lokalplan 705. Der er ikke taget stilling til disse i denne tilladelse.

Det bemærkes, at ejer er ansvarlig i forhold til eventuel strid med servitutter.

Henvendelse om dette brev kan ske til undertegnede på e-mail landzone@randers.dk

Med venlig hilsen

Karsten T. Jørgensen

Klagevejledning

Denne afgørelse kan påklages til Planklagenævnet i henhold til planlovens § 58, stk. 1, nr. 1.

Enhver med retlig interesse i sagens udfald er klageberettiget. Det samme er foreninger og organisationer med hovedformål at beskytte natur og miljø eller varetage væsentlige brugerinteresser.

Du klager via Klageportalen, som du finder på borger.dk og virk.dk. Klagen sendes herefter gennem Klageportalen til Randers Kommune.

Klagen skal være indgivet inden fire uger efter modtagelsen af denne afgørelse. Hvis afgørelsen er offentligt bekendtgjort, regnes klagefristen dog fra tidspunktet for bekendtgørelse. Klagen er indgivet, når den er tilgængelig for Randers Kommune i Klageportalen.

Når du klager, skal du betale et gebyr på 900 kr. Virksomheder og organisationer skal betale et gebyr på 1.800 kr. for behandling af eller genoptagelse af en klage. Du betaler gebyret med betalingskort på Klageportalen.

En landzonetilladelse må ikke udnyttes inden klagefristens udløb. I tilfælde af klage må tilladelsen ikke udnyttes, før sagen er afgjort af Planklagenævnet, medmindre nævnet bestemmer andet.

Hvis du vil indbringe sagen for domstolene, skal dette ske inden 6 måneder fra afgørelsens modtagelse.

Fritagelse for brug af Klageportalen

Hvis du ønsker at blive fritaget for at bruge Klageportalen, skal du sende en *begrundet* anmodning herom til Randers Kommune via e-mail landzone@randers.dk. Randers Kommune videresender anmodningen til Planklagenævnet, som beslutter, om du kan blive fritaget.



Nordic Waste A/S
Gl. Århusvej 110
8940 Randers SV

Randers Kommune
Plan-
Odinsgade 7
8900 Randers C

Telefon +45 8915 1515
Direkte 23292057

Malene.Kruger.Rasmussen@randers.dk
www.randers.dk

Dato: 15-05-2023 /Journalnummer: 01.02.05-P25-30-23

Dispensation fra lokalplan 705 til etablering af en 2 meter høj jordvold

Adresse: Gl. Århusvej 110, 8940 Randers SV
Matr. nr.: 2h Ølst By, Ølst

Afgørelse

Der meddeles dispensation efter lovbekendtgørelse nr. 1157 af 1. juli 2020 om planlægning (Planloven) §19.

Sagen

Randers Kommune har modtaget en ansøgning om dispensation til at etablere en jordvold i en udstrækning af ca. 300 meter og med en højde på 2 meter over eksisterende terræn. I en dialog med ansøger er jordvoldens omfang og højde reduceret, så den får den udstrækning og det omfang, der er nødvendig for at opnå det ønskede formål. Ud over jordvolden, ønskes der dispensation til at udjævne en eksisterende skråning. Denne udjævning vil medføre en mindre terrænregulering på op til 50 cm.

Jordvolden og udjævningen af skråningen har til formål at tilbageholde overfladevand og leca fra erhvervsområdet fra at blive udledt til Alling å og den beskyttede natur.

Jordvolden vil blive højst 2 meter høj, målt fra eksisterende terræn, og have en hældning på 1:2, dvs. at den bliver 4 meter bred. Jordvolden ønskes opført i et område, som i lokalplan 705 er udlagt til et nyt beplantningsbælte inden for lokalplanens delområde I og et område, der er udlagt som bufferzone til beskyttet natur inden for delområde II, hvor der dog gives mulighed for at etablere et skråningsanlæg.

De ca. 300 meter lange areal, hvor jordvolden ønskes placeret, er meget kuperet. Det eksisterende terræn er beliggende fra ca. kote 47 det højeste sted ved jordvoldens begyndelse mod vest og i ca. kote 17 på det laveste sted ved jordvoldens afslutning mod øst. Jordvolden vil derfor, på et højeste punkt ligge i ca. kote 49 og det laveste punkt i ca. kote 19.

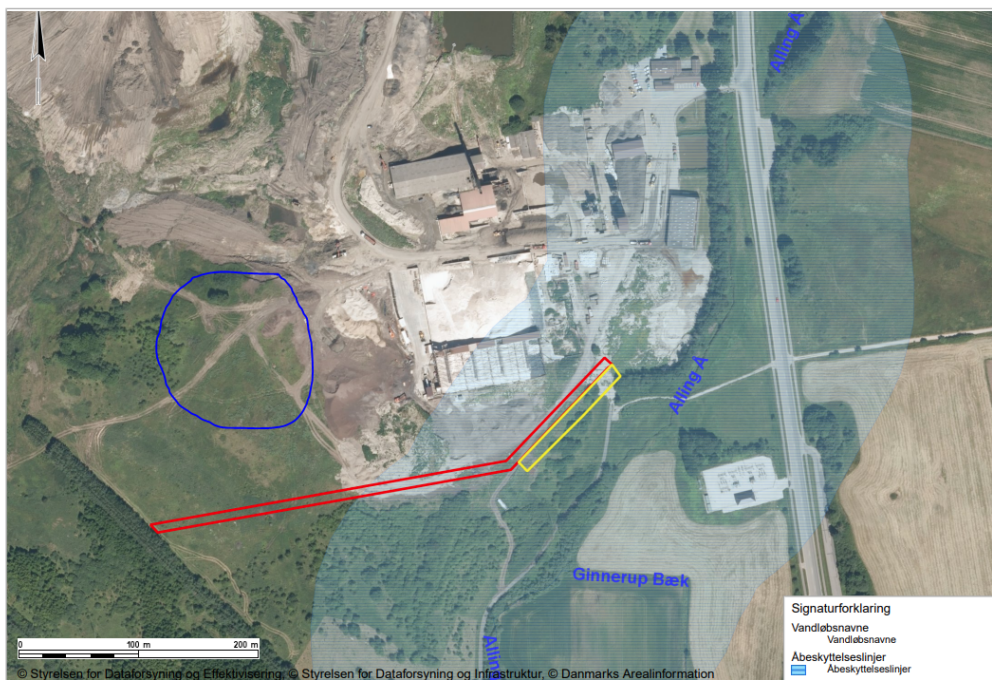
Jordvolden (vist med rødt) og udjævningen af skråningen (vist med gult) vil holde en afstand på minimum 5 meter fra lokalplanens afgrænsning jf. § 9.4.

Jorden vil bestå af den eksisterende overjord og kasseret ler, hvilket vil sikre genindbygning af ren og næringsfattig jord jf. lokalplanens § 9.4.

Lokalplanen forudsætter etablering af beplantningsbælter der, hvor jordvolden ønskes placeret mod øst, inden for delområde I. Dette beplantningsbælte vil dog være i strid med Naturbeskyttelsesloven, da det er beliggende inden for åbeskyttelseslinjen.

Jorden til jordvolden og skråningsudjævningen hentes fra nærområdet (areal vist blå cirkel på illustration herunder). Arealet er i lokalplanen beliggende i lokalplanens delområde II. I lokalplanen er der fastlagt mulighed for, at der i delområde II kan etableres et betondæk med en kote der ikke overstiger kote 45.

Arealet, hvorfra jorden aftages, er beliggende mellem kote 55 og 47,5, og det vurderes, at terrænreguleringen på dette sted, som følge af anvendelse af jord til jordvolden, ikke vil kræve en dispensation fra lokalplanen.

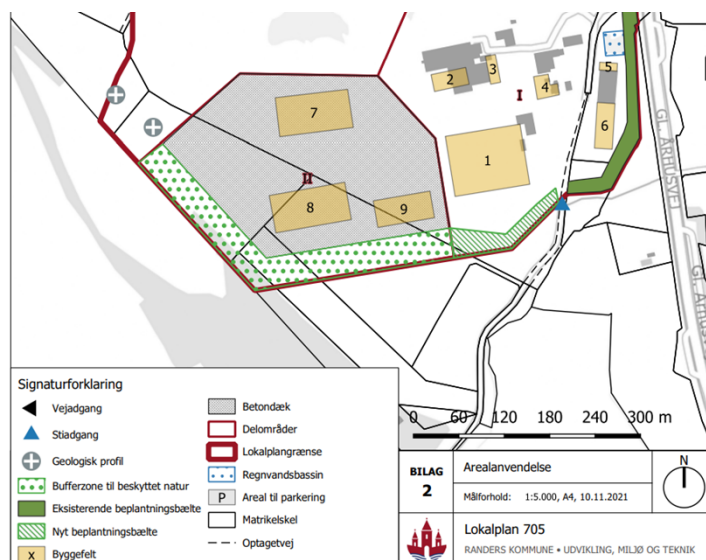


- Rød markering angiver jordvoldens udbredelse
- Gul markering angiver området hvor der pålægges 0,5 meter lerjord for at udjævne den eksisterende skråning og tilbageholde leca fra at blive ledt ud i beskyttet natur og i åen. Dette areal ligger indenfor 5 meter af lokalplansafgrænsningen.
- Blå cirkel angiver det område hvor der fjernes jord der skal bruges til jordvolden.

Plangrundlag

Ejendommen er omfattet af lokalplan 705 *Erhvervsområde ved Ølst, Nordic Waste*, hvor det ansøgte forudsætter dispensation fra forhold i følgende bestemmelser:

- 9.2
Der skal etableres et nyt 15 m bredt beplantningsbælte, som vist på kortbilag 2.
- 9.4
Der kan etableres skråningsanlæg indenfor arealet vist på kortbilag 2, som buffer til beskyttet natur med en hældning på maksimalt 1:2. Der må dog ikke etableres skråningsanlæg eller i øvrigt ske terrænregulering tættere på lokalplangrænsen end 5 m. Etableres der skråningsanlæg skal der skabes betingelser for at skabe naturlig opvækst af planter, som trives bedst på næringsfattig jord f.eks. ved at bruge næringsfattig overjord.
- 9.6
I delområde I og II må der kun foretages terrænreguleringer, der er nødvendige for at etablere interne veje, bebyggelse og støtte for betondæk.



Begrundelse

Da jordvolden inden for delområde I er i overensstemmelse med den terrænregulering, der gives mulighed for til et skråningsanlæg, så vurderes jordvolden ikke at have en anden fysisk påvirkning af omgivelserne, end den, som lokalplanen medfører. Der er dog tale om et andet formål med jordvolden, end et

skråningsanlæg, nemlig en afværgeforanstaltning, der skal hindre overfladevand i at bevæge sig ud i området uden for virksomheden. Når virksomheden realiserer lokalplanens mulighed for at etablere et betondæk i kote 45, så vil jordvolden indgå som en del af et kommende skråningsanlæg. Det vurderes derfor, at om end jordvolden i første omgang vil have en anden funktion, end den, som lokalplanen giver mulighed for, så vil den på sigt overgå til den tiltænkte funktion, som en del af et skråningsanlæg.

Den del af jordvolden og skråningsudjævningen, der er beliggende inden for delområde I, vil ikke overgå til et skråningsanlæg, da lokalplanen udlægger arealet til et nyt beplantningsbælte. At anlægge en jordvold og foretage den mindre terrænregulering ved skråningen på arealet, fortrænger ikke muligheden for at etablere et beplantningsbælte oven på jordvolden. Der er i nærværende afgørelse derfor ikke taget stilling til, hvorvidt, der kan meddeles dispensation til at unnlade dette beplantningsbælte.

Etablering af beplantningsbæltet vil som nævnt kræve en dispensation fra åbeskyttelseslinjen. Da den jordvold, der er beliggende inden for delområde I, ikke har den funktion, hvor terrænreguleringer må foretages, jf. § 9.6, så meddeles der i nærværende afgørelse også dispensation fra § 9.6 til at foretage den nødvendige terrænregulering.

Dispensationerne er meddelt ud fra, at det vurderes, at der alene er tale om forhold, som ikke påvirker beboerne eller områdets eksisterende og fremtidige nabobebyggelser væsentligt, hvorfor en dispensation kan gives rent administrativt. Det er samtidig vurderet, at det ikke er nødvendigt med en naboorientering i den konkrete sag.

Klagevejledning

Afgørelsen kan påklages til Planklagenævnet, jf. planlovens § 58.

Klagevejledning efter Planloven er vedlagt.

Behandling af persondata

Du kan læse mere her om [Randers Kommunes behandling af dine persondata](#)

Med venlig hilsen

Malene Krüger Rasmussen
Arkitekt | planadministration

Klagevejledning

Planlovens § 58, stk. 1, nr. 3

Forhold, der kan påklages

Det er kun retlige spørgsmål i afgørelser, der kan påklages. Dette betyder, at der f.eks. kan klages over afgørelsen, hvis kommunen har fejlfortolket loven eller ikke har overholdt de gældende procedure- og kompetenceregler. Der kan derimod ikke klages over det hensigtsmæssige i kommunens skøn i det konkrete tilfælde. Det er klagemyndigheden, der vurderer, om den konkrete afgørelse er undergivet klageadgang.

Klageberettigede

Enhver med retlig interesse i sagens udfald er klageberettiget. Klageberettiget er endvidere landsdækkende foreninger og organisationer, der som hovedformål har beskyttelsen af natur og miljø eller varetagelsen af væsentlige brugerinteresser inden for arealanvendelsen, på betingelse af, at foreningen eller organisationen har vedtægter eller love, som dokumenterer dens formål, og at foreningen eller organisationen repræsenterer mindst 100 medlemmer.

Klagemyndighed

Hvis du ønsker at klage over denne afgørelse, kan du klage via Klageportalen. Klagen sendes herefter gennem [Klageportalen](#) til Randers Kommune. En klage er indgivet, når den er tilgængelig for myndigheden i Klageportalen.

Fritagelse for brug af klageportal

Hvis du ønsker at blive fritaget for at bruge Klageportalen, skal du sende en begrundet anmodning til den myndighed, der har truffet afgørelsen i sagen. Myndigheden videresender herefter anmodningen til Planklagenævnet, som træffer beslutning, om du kan blive fritaget.

Gebyr

Når du klager, skal du betale et gebyr. Gebyret er forskelligt for private og virksomheder. Privatpersoner skal betale et gebyr på 900 kr. Dette gælder også for en anmodning om genoptagelse. Virksomheder, organisationer og offentlige myndigheder skal betale 1.800 kr. for behandling af eller genoptagelse af en klage. Gebyret reguleres den 1. januar hvert år.

Klagefrist

Klage skal være indgivet inden 4 uger fra den dag afgørelsen er meddelt. Hvis afgørelsen er offentligt bekendtgjort, regnes klagefristen fra bekendtgørelsen. Den sidste klagedag slutter ved kontortids ophør. Hvis klagefristen udløber på en lørdag eller en helligdag, forlænges fristen til den følgende hverdag.

Opsættende virkning

En klage har normalt ikke opsættende virkning, men udnyttelsen af afgørelsen sker på eget ansvar, da planklagenævnet kan ændre eller ophæve afgørelsen.

Domstolsprøvelse

Planklagenævnets afgørelse kan indbringes for domstolene. En sådan retssag skal være anlagt inden 6 måneder efter at nævnets afgørelse er meddelt. Uanset om der anlægges retssag, er man forpligtet til at rette sig efter Planklagenævnets afgørelse, indtil domstolen måtte bestemme noget andet.

Randers Kommune

Dokumentnavn: SV Dispensationer (SV: Dispensationer.pdf)

Hører til sagsnummer: 09.02.00.P19.14.22

Fra: Johannes Nybro Udsen [Johannes.Nybro.Udsen@randers.dk]

Til: Per Mousten Eriksen [per.eriksen@randers.dk]

Sendt dato: 11-05-2023 14:58

Modtaget Dato: 11-05-2023 14:58

Vedrørende: SV: Dispensationer

Vedhæftninger: Dispensation til terrænregulering i form af en jordvold på 2 meter.pdf

Landzonetilladelse (ny placering af vold).pdf

NBL § 16 Dispensation til at opføre jordvold, GI Århusvej 110, 8940 Randers SV_1.pdf

Hej Per,

Jeg har vedhæftet dispensationerne fra åbeskyttelseslinjen, lokalplanen samt landzonetilladelsen.

Venlig hilsen

Johannes Nybro Udsen

Biolog

Randers Kommune

Miljø Natur og Landbrug

24499687 -

-----Oprindelig meddelelse-----

Fra: Per Mousten Eriksen

Sendt: 11. maj 2023 09:55

Til: Johannes Nybro Udsen

Emne: Dispensationer

Har du teksten på din og plans dispensationer vil lægge dem ind som bilag. Per

Sendt fra min iPhone



Nordic Waste A/S
Gl. Århusvej 110
8940 Randers SV

Randers Kommune
Miljø Natur og Landbrug
Odinsgade 7
8900 Randers C

Telefon +45 8915 1515
Direkte +45 24 49 96 87

Johannes.Nybro.Udsen@randers.dk
www.randers.dk

Dato: 28-04-2023 /Journalnummer: 01.05.02-P25-24-23

Dispensation fra åbeskyttelseslinjen til at opføre en 2 meter høj jordvold samt at udjævne en skråning ved Gl. Århusvej 110, 8940 Randers SV.

Der meddeles hermed dispensation fra naturbeskyttelseslovens § 16 (åbeskyttelseslinjen) til at opføre en jordvold med en højde på 2 meter over eksisterende terræn for at tilbageholde overfladevand på matr.nr. 2h Ølst By, Ølst og 4b Ginnerup By, Ølst med adressen Gl. Århusvej 110, 8940 Randers SV. Der meddeles ligeledes dispensation til terrænændringer på 0,5 meter i form af at der pålægges lerjord på skråningen nærmest Alling å ved matr.nr. 2h Ølst By, Ølst. Terrænændringen vil forhindre eksisterende leca-kugler at blive ledt ud i nærliggende beskyttet natur og i Alling å.

Dispensation er meddelt i henhold til naturbeskyttelseslovens § 65. Dispensationen er givet på vilkår.

Dispensationen må ikke udnyttes, førend den 4 ugers klagefrist er udløbet. Efter klagefristen er udløbet vil Randers Kommune informere jer om der er indkommet en klage.

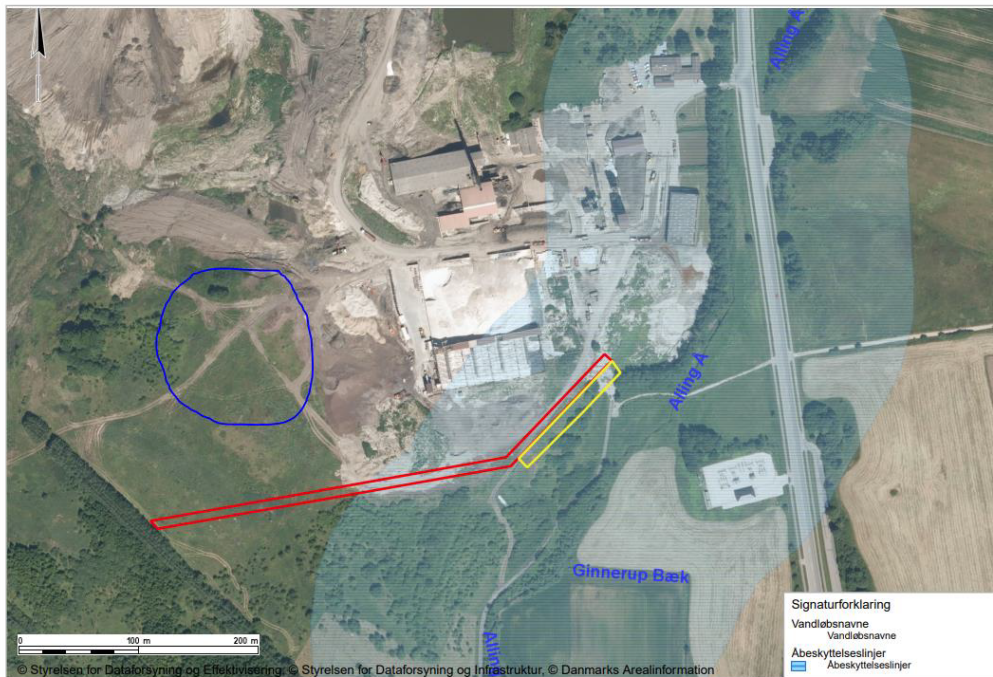
Vilkår

Der er fastsat tre vilkår for dispensation fra åbeskyttelseslinjen:

- Jordvolden skal bestå af ren jord.
- Jordvoldens overjord skal bestå af næringsfattig jord.
- Jordvolden skal henligge til naturlig opvækst af planter.

Vilkårene vil gavne ådalens plante- og dyreliv, da det vil kunne bidrage til en større diversitet af plantearter i området.

Beliggenheden af det ansøgte fremgår med rødt og gult omrids på nedenstående kort.



Kort 1 - Luftfoto fra sommer 2022. Arealet med rødt omrids angiver placeringen af den ansøgte jordvold. Arealet med gult omrids angiver det område hvor skrånningen udjævnes ved at der pålægges 0,5 meter lerjord. Jorden til det ansøgte hentes fra nærområdet markeret med en blå cirkel. Området med blå skraver er omfattet af åbeskyttelseslinjen som afkastes af Alling å.

Baggrund for afgørelsen

Dispensationen er givet på grundlag af oplysningerne i jeres ansøgning og efterfølgende korrespondance med kommunen. Det forudsættes, at det ansøgte udføres som beskrevet i ansøgningsmaterialet og efterfølgende korrespondance med kommunen.

I den aktuelle sag er der tale om at virksomheden Nordic Waste A/S ønsker at opføre en jordvold med en højde på 2 meter over eksisterende terræn, der følger den sydlige afgrænsning af lokalplan 705 på matr.nr. 4d, 4b Ginnerup By, Ølst samt 2h Ølst By, Ølst (rødt omrids på kort 1). Jordvolden har til formål at tilbageholde overfladevand fra erhvervsområdet fra at blive udledt til Alling å. Jordvolden ønskes opført i et område som i lokalplan 705 er planlagt til at være et nyt beplantningsbælte og som bufferzone til beskyttet natur. Jordvolden vil ligge indenfor åbeskyttelseslinjen på matr.nr. 2h Ølst By, Ølst og 4b Ginnerup By, Ølst. Jordvolden vil blive opført ca. 50-150 meter fra Alling å, der afkaster åbeskyttelseslinjen. Der er ligeledes ansøgt om at pålægge 0,5 meter lerjord på en eksisterende skrånning i tilknytning til jordvolden (gult omrids på kort 1). Terrænændringen har til formål at udjævne skrånningen og dermed tilbageholde eksisterende leca-kugler fra at blive ledt ud i nærliggende beskyttet natur og i Alling å.

Afgørelsen er truffet ud fra en række vurderinger i henhold til naturbeskyttelsesloven (§ 16) og til habitatbekendtgørelsen (§§ 6 og 10 jf. § 7). De nærmere vurderinger er beskrevet i vedlagte bilag.

Der er ved afgørelsen lagt vægt på, at

- åens værdi som levested for plante- og dyreliv kan opretholdes efter opførelsen af jordvolden og terrænændringen da deres formål er at tilbageholde urensset overfladevand fra at blive udledt i Alling å,
- der ikke sker nogen væsentlig ændring af åens værdi som landskabselement på dette sted, da området allerede er forstyrret med byggeri og erhvervsaktiviteter,
- det ansøgte hermed ikke vurderes at stride imod formålet med naturbeskyttelsesloven § 16 og habitatbekendtgørelsen §§ 6 og 10.

Andre tilladelser

Det ansøgte kræver endvidere tilladelse efter planloven § 35 samt en dispensation fra lokalplan 705.

Klagevejledning

Denne afgørelse kan påklages til Miljø- og Fødevarerklagenævnet jf. naturbeskyttelseslovens § 86 (og se endvidere § 78 og § 87).

Hvem kan klage?

- ansøgeren,
- ejeren af ejendommen,
- offentlige myndigheder,
- en berørt nationalfond oprettet efter lov om nationalparker
- lokale foreninger og organisationer, som har væsentlig interesse i afgørelsen, og
- landsdækkende foreninger og organisationer, som har beskyttelse af natur og miljø eller rekreative interesser som formål.

Hvordan klager jeg?

Du klager via Klageportalen, som du finder på www.kpo.naevneneshus.dk eller ved at søge efter "klageportalen" på www.borger.dk og www.virk.dk. Du skal logge på med NEM-ID.

Klagen sendes automatisk gennem Klageportalen først til Randers Kommune. Hvis Randers Kommune fastholder afgørelsen, sender Randers Kommune klagen videre til klagenævnet via klageportalen. Du får besked om videresendelsen.

Klagefristen udløber 4 uger efter, at denne afgørelse er meddelt. Er afgørelsen offentligt bekendtgjort, regnes klagefristen dog altid fra bekendtgørelsen. Klagen er indgivet, når den er tilgængelig for Randers Kommune i Klageportalen.

Når du klager, skal betales et gebyr på kr. 900 for private. Virksomheder og organisationer skal betale et gebyr på 1.800 kr. Du betaler gebyret med betalingskort på Klageportalen. Gebyret tilbagebetales hvis du får medhold i klagen.

Du kan læse mere om klagens behandling på Miljø- og Fødevareklagenævnets hjemmeside www.naevneneshus.dk

Kan jeg blive fritaget for brug af Klageportalen?

Miljø- og Fødevareklagenævnet afviser din klage, hvis du sender den uden om klageportalen, medmindre du er blevet fritaget for brug af klageportalen. Hvis du ønsker at blive fritaget for at bruge klageportalen, skal du sende en begrundet anmodning til Miljø- og Fødevareklagenævnet. Nævnet afgør herefter, om du kan fritages for at bruge klageportalen. [Se betingelserne for at blive fritaget.](#)

Må tilladelse udnyttes, hvis jeg klager?

En rettidig klage har opsættende virkning, medmindre Miljø- og Fødevareklagenævnet bestemmer andet. Det betyder, at tilladelse eller godkendelse ikke må udnyttes, førend klagefristen udløbet, eller, hvis der er klaget over afgørelsen, før Miljø- og Fødevareklagenævnets afgørelse foreligger.

Hvis du vil indbringe afgørelsen for domstolene, skal det ske inden 6 måneder fra modtagelsen af dette brev jf. naturbeskyttelseslovens § 88.

Hvis dispensationen ikke udnyttes inden 3 år, bortfalder den.

Med venlig hilsen

Johannes Nybro Udsen
Randers Kommune
Biolog

Lovgrundlag

Bekendtgørelse af lov om naturbeskyttelse, nr. 1392 af 4. oktober 2022 (naturbeskyttelsesloven).

Bekendtgørelse om udpegning og administration af internationale naturbeskyttelsesområder samt beskyttelse af visse arter, nr. 2091 af 12. november 2021 (habitatbekendtgørelsen).

Dine persondata

I forbindelse med denne skrivelse har Randers Kommune registreret oplysninger om dig – få mere at vide via linket: [Randers Kommunes behandling af dine persondata.](#)

Kopi til:

Ejer

Miljøstyrelsen, e-mail: mst@mst.dk

Friluftsrådet, e-mail: oestjylland@friluftsradaet.dk

Danmarks Naturfredningsforenings Randers, e-mail: dnranders-sager@dn.dk

Dansk Ornitologisk Forening, København, e-mail: natur@dof.dk

DOF-Randers, e-mail: Randers@dof.dk

Museum Østjylland, e-mail: Arkaeolog@museumoj.dk

Landbrugs- og fiskeristyrelsen, e- mail: mail@fisk-st.dk

Dansk Sportsfiskerforbund, e- mail: post@sportsfiskerforbundet.dk

Dansk Sportsfiskerforbund, e- mail: lbt@sportsfiskerforbundet.dk

Dansk Sportsfiskerforbund, e- mail: Jankarnoe@gmail.com

Danmarks Sportsfiskerforbund, e-mail: oestjylland@sportsfiskerforbundet.dk

Dansk Fritidsfiskerforbund, e-mail: erling@e-frahm.dk

Dansk Fritidsfiskerforbund - Arne Rusbjerg, e-mail: teamstr@gmail.com

Dansk Forening for Rosport, e-mail: dffr@roning.dk

Dansk Kano og Kajak Forbund, e-mail: miljo@kano-kajak.dk

Fri natur, e-mail: frinaturdanmark@gmail.com

Bilag

Grundlaget for afgørelsen

Beskrivelse af det ansøgte

På ejendommen med adressen Gl. Århusvej 110, 8940 Randers SV ligger i dag virksomheden Nordic Waste A/S. Nordic Waste modtager forurenede jord, som renses/vaskes og herefter kan jorden afleveres tilbage til industrien som genvundne råstoffer.

I den aktuelle sag er der tale om at virksomheden ønsker at opføre en jordvold der følger den sydlige afgrænsning af lokalplan 705 på matr.nr. 4d, 4b Ginnerup By, Ølst samt 2h Ølst By, Ølst (rødt omrids på kort 1). Jordvolden har til formål at tilbageholde overfladevand fra erhvervsområdet fra at blive udledt til Alling å. Jordvolden vil blive 2 meter højt målt fra eksisterende terræn og have en hældning på 1:2, dvs. at den bliver 4 meter bred. Jordvolden ønskes opført i et område som i lokalplan 705 er planlagt til at være et nyt beplantningsbælte og som bufferzone til beskyttet natur. Jordvolden vil holde en afstand på minimum 5 meter fra lokalplanens afgrænsning. Jorden vil bestå af den eksisterende overjord og kasseret ler, hvilket vil sikre genindbygning af ren og næringsfattig jord. Jordvolden vil ligge indenfor åbeskyttelseslinjen på matr.nr. 2h Ølst By, Ølst og 4b Ginnerup By, Ølst. Jordvolden vil blive opført ca. 50-150 meter fra Alling å, der afkaster åbeskyttelseslinjen. Der er ligeledes ansøgt om at pålægge ca. 0,5 meter lerjord på en eksisterende skråning i tilknytning til jordvolden (gult omrids på kort 1). Terræændringen har til formål at udjævne skråningen og dermed tilbageholde eksisterende leca-kugler fra at blive ledt ud i nærliggende beskyttet natur og i Alling å. Udjævningen af skråningen vil holde en afstand på minimum 5 meter fra lokalplansafgrænsningen. Jorden til jordvolden og terræændringen hentes fra nærområdet (blå cirkel på kort 1).

Besigtigelse

D. 21-03-2023 besigtigede Randers Kommune området sammen med ansøger.

Oprindeligt ønskede ansøger at opføre en jordvold med 20 meters højde med argumentet om at en jordvold med beplantning ville have en større landskabelig værdi end de eksisterende bygninger. Randers Kommune vurderede dog at en 20 meter høj

jordvold vil være alt for massiv ift. åbeskyttelseslinjens hensyn. Randers Kommune spurgte ansøger om hvilken højde jordvolden skulle være for at kunne tilbageholde overfladevandet fra området. Ansøger svarede at en to meter høj vold ville kunne tilbageholde overfladevandet. Randers Kommune vurderede at en to meter høj vold ville bedre kunne tilgodese åbeskyttelseslinjens hensyn.

Ved besigtigelsen blev der taget fotos (se kort 2 for fotostandpunkter). Området var karakteriseret ved at være forstyrret af erhvervsaktiviteter og bebyggelse (se figur 1-4). Jordvolden vil blive opført på toppen af en højderyg hvor landskabet set fra åen allerede er domineret af en eksisterende erhvervsbygning (figur 6 og 7).

Der var flere containere og betonklodser i området. Ansøger fortalte at disse genstande vil blive flyttet når jordvolden er blevet opført.



Kort 2 - Luftfoto fra sommer 2022. De sorte streger angiver fotostandpunkter der blev taget ved besigtigelsen d. 21-03-2023. Fotos fremgår af figur 1-4.



Figur 3 - Foto taget ved den kommende placering af jordvolden. Jordvoldens placering fremgår af de røde målepinde. Set mod sydvest.



Figur 4 - Foto taget ved besigtigelsen set mod øst. Fotoet er taget ved den vestlige del af åbesskyttelseslinjens udbredelse. De røde pinde angiver den forventede placering af jordvolden.



Figur 5 - Foto taget ved besigtigelsen set mod syd. Fotoet er taget ved den vestlige del af åbesskyttelseslinjens udbredelse. De røde pinde angiver den forventede placering af jordvolden.



Figur 6 - Foto taget ved besigtigelsen. Fotoet er taget ved broen der går over Alling å set mod vest.

D. 25-04-2023 besigtigede Randers Kommune området sammen med ansøger. Formålet med besigtigelsen var at vurdere om jordvoldens omfang var tilstrækkelig til at tilbageholde overfladevand. Ved besigtigelsen blev det vurderet at jordvoldens omfang indenfor åbeskyttelseslinjen skulle udvides med ca. 30 meter nordøst ift. den oprindelige ansøgning for at kunne tilbageholde overfladevand. Ligeledes blev der vurderet at der var behov for at pålægge jord på en eksisterende skråning for at forhindre eksisterende leca-kugler fra at blive ledt ud i §3 beskyttet natur og i Alling å. Skråningen ville blive udjævnet og medføre en terrænændring på 0,5 meter. Kommunen vurderede at jordvoldens ændrede omfang og terrænændringen ikke væsentligt ville påvirke den landskabelige værdi af området, som allerede var forstyrret af erhvervsaktiviteter og byggeri.

Vurdering efter naturbeskyttelseslovens § 16

Formålet med naturbeskyttelseslovens § 16 (sø- og åbeskyttelseslinjen) er at sikre søer og åer som værdifulde landskabelementer og som levesteder for plante- og dyreliv.

Bestemmelsen omfatter et generelt forbud mod at placere bebyggelse (bygninger, skure, campingvogne mv.) samt foretage beplantning og terrænændringer i en afstand af 150 m fra søer og åer.

Området er karakteriseret ved at være forstyrret fra erhvervsaktiviteter og eksisterende store erhvervsbygninger. Området har dermed på nuværende tidspunkt en lav landskabelig værdi set fra Alling å. Randers Kommune vurderer at opførelse af en 2 meter høj jordvold ikke vil væsentligt forringe den landskabelige værdi af området omkring Alling å.

Randers Kommune vurderer ligeledes at udjævning af den eksisterende skråning ikke vil væsentligt forringe ind- og udsynet til Alling å eller påvirke den landskabelige oplevelse af området. Opførelsen af jordvolden og terrænændringen af skråningen vil modvirke afstrømning af urensset overfladevand fra området, samt leca kugler fra at blive ledt ud i Alling å. Randers Kommune vurderer derfor at det ansøgte er et tiltag som vil gavne plante- og dyrelivet tilknyttet Alling å.

Randers Kommune vurderer at ved fastsættelse af vilkår om at jordvolden skal bestå af ren jord, at overjorden skal bestå af næringsfattig jord samt at jordvolden skal henligge til naturlig opvækst af planter, vil det ansøgte kunne bidrage til bedre forhold for plante- og dyrelivet tilknyttet Alling å.

Randers Kommune vurderer på baggrund af de landskabelige forhold, jordvoldens og terrænændringens formål samt de fastsatte vilkår at det ansøgte ikke vil væsentligt forringe områdets landskabelige værdi eller plante- og dyrelivet tilknyttet Alling å. Randers Kommune vurderer dermed at det ansøgte udgør et tilfælde som kan dispenseres til.

EF-habitatdirektivet – væsentlighedsvurdering

I henhold til §§ 6, og 10 i bekendtgørelse om udpegning og administration af internationale naturbeskyttelsesområder samt beskyttelse af visse arter

(habitatbekendtgørelsen) skal kommunen i forbindelse med administrationen af naturbeskyttelsesloven foretage en vurdering af, om det ansøgte kan:

- påvirke et Natura 2000-område væsentligt,
- beskadige yngle- eller rasteområder for dyrearter, der er optaget på EF-habitatdirektivets bilag IV eller
- beskadige plante og dyrearter, der er optaget på EF-habitatdirektivets bilag IV.

Natura 2000-områder

Det ansøgte ligger ikke i et Natura 2000-område, men med en afstand på ca. 4 kilometer til Natura 2000-område nr. 229 Bjerre Skov og Haslund Skov. Alling å har ca. 31 kilometer nedstrøms sit udløb i Grund fjord som ligger i tilknytning til Natura 2000-område nr. 14 Ålborg Bugt, Randers Fjord og Mariager Fjord. Natura 2000-området består af:

- Habitatområde nr. 14 (Ålborg Bugt, Randers Fjord og Mariager Fjord) og
- Fuglebeskyttelsesområde nr. 15 (Randers og Mariager Fjorde, Ålborg Bugt, sydlig del) og
- Ramsarområde nr. 15 (Dele af Randers og Mariager Fjorde med tilgrænsende havområde).

Både ud fra afstanden og karakteren af det ansøgte vurderes det ansøgte hverken i sig selv, eller i forbindelse med andre planer og projekter, at få negativ effekt på de arter eller naturtyper, som Natura 2000-området nr. 229 Bjerre Skov og Haslund Skov er udpeget for at beskytte.

Opførelsen af jordvolden og terrænændringen af skråningen vil mindske udledningen af overfladevand og leca fra erhvervsområdet til Alling å. Dermed både ud fra afstanden og karakteren af det ansøgte vurderes det ansøgte hverken i sig selv, eller i forbindelse med andre planer og projekter, at få negativ effekt på de arter eller naturtyper, som Natura 2000-område nr. 14 Ålborg Bugt, Randers Fjord og Mariager Fjord er udpeget for at beskytte.

Dyre- eller plantearter optaget på habitatdirektivets bilag IV

I habitatdirektivets bilag IV er der opført en række dyre- og plantearter, som skal ydes streng beskyttelse overalt i deres naturlige udbredelsesområde, også uden for de udpegede Natura 2000-områder. For dyrearternes vedkommende indebærer dette, at yngle- og rasteområder ikke må beskadiges eller ødelægges.

Der er ikke kortlagt bilag-IV plantearter i Randers Kommune, og det vurderes at være usandsynligt, at de kan forekomme inden for det ansøgte område.

I Randers Kommune er der kendte forekomster af følgende bilag IV-arter/grupper:

- Arter af flagermus
- Odder

- Grøn kølleguldsmed
- Markfirben
- Stor vandsalamander
- Løgfrø
- Spidssnudet frø
- Strandtudse

De nærmeste registreringer af Bilag IV-arter indenfor en radius af 3 kilometer er listet nedenfor. Data er søgt på Arter.dk, Naturbasen samt Naturdatabasen indenfor de sidste 20 år (2003-2023).

Det ansøgte er placeret ca. 50 meter fra Alling å der efter Randers Kommunes kendskab kan være yngle- eller rasteområde for odder. Odderen forekommer udbredt langs alle kommunens større åer, søer og vådområder. Det forventes at den forekommer periodisk og sporadisk langs en række mindre vandløb. Odderen er tilpasset et liv i og opholder sig en stor del af tiden i vand. Den findes i såvel rindende som stillestående vand og søer, samt moser med store rørskovsområder er særligt velegnede levesteder for arten. Odderen yngler og raster i uforstyrrede rørskove og krat ved søer og åer med gode fiskebestande. Den er hovedsageligt følsom overfor forstyrrelser på ynglepladsen. Det ansøgte medvirker til at mindre overfladevand og materiale fra erhvervsområdet bliver ledt ud i Alling. Randers Kommune vurderer dermed at det ansøgte ikke vil påvirke artens yngle- og rasteområde negativt.

Ca. 550 meter nordvest for jordvolden på matr.nr. 4d Ginnerup By, Ølst er der et vandhul hvor der er observeret Stor Vandsalamander i 2012. Stor vandsalamander lever i rene, solbeskinnede vandhuller uden fisk. Arten er især følsom overfor påvirkning af ynglevandhullet og bl.a. beplantning, natlig støj og belysning indenfor et par hundrede meter fra vandhullet. Stor vandsalamander forventes ikke at være i projektområdet, da der ikke er vandhuller i umiddelbar nærhed. Opførelsen af jordvolden og terrænændringen af skråningen forventes derfor ikke at påvirke artens yngle- og rasteområder negativt.

Samlet vurdering

Samlet set vurderes jordvolden og terrænændringen dermed ikke at ville påvirke bilag IV-arter i væsentligt negativt omfang, ligesom projektet heller ikke vurderes at ødelægge yngle- og rasteområder for bilag IV-arter.



Til adressat

Randers Kommune
Byg
Odinsgade 7
8900 Randers C

Telefon +45 8915 1515

Landzone@randers.dk
www.randers.dk

Dato: 26-04-2023 /Journalnummer: 01.03.03-P19-66-23

LANDZONETILLADELSE

I får hermed landzonetilladelse til at opføre en jordvold med en maksimal højde på 2,0 meter på matr.nr. 2h, 4b, 4d og 6c Ølst By, Ølst beliggende Gl. Århusvej 110, 8940 Randers SV.

Det ansøgte projekt:

Der er søgt landzonetilladelse til anvendelsen af eksisterende overjord og kasseret lerjord til at anlægge en ca. 300 meter lang jordvold med en højde på 2,0 meter, og en bredde på 4 meter.

Der er 5. april 2023 meddelt en lignende landzonetilladelse til etablering af jordvold. På grund af ændringer i placeringen af jordvolden, er der hermed ansøgt om en fornyet landzonetilladelse. Det er ikke hensigten at realisere jordvolden med den placering der er angivet i den tidligere meddelte landzonetilladelse af 5. april 2023.



Figur 1: Princip for placering af jordvold vist med gul farve, og med lilla farve angivet princip for areal, hvorfra jord til etablering af volden hentes.

Begrundelse og hjemmel

Afgørelsen er truffet med hjemmel i Planlovens § 35.

Tilladelsen er givet på grundlag af oplysningerne i jeres ansøgning af 25. april 2023.

Der er ikke foretaget naboorientering i sagen, da det ansøgte er vurderet at være af underordnet betydning for naboerne.

Forinden der foretages udstykning, byggeri eller ændret anvendelse af bebyggede eller ubebyggede arealer i landzonen, skal der ansøges om landzonetilladelse, jf. planlovens § 35 stk. 1. Hovedformålet med landzonen er blandt andet at undgå spredt bebyggelse i det åbne land, og byggeri sker, der hvor igennem planlægningen gives mulighed for det.

Baggrunden for at opføre jordvolden skal bl.a. ses i et miljømæssigt perspektiv, da jordvolden bidrager til, at urensset overfladevand ikke løber ud i den nærliggende Alling Å.

Ejendommen er omfattet af Lokalplan 705, Erhvervsområde ved Gl. Århusvej ved Ølst, Nordic Waste. Lokalplanen er vedtaget i september 2022. Det fremgår af lokalplanen, at planen er delt op i 3 delområder – Delområde I, II og III. Jordvolden ønskes etableret i delområde II.

Af lokalplanens § 9.3 fremgår det:

”Der kan etableres skråningsanlæg indenfor arealet vist på kortbilag 2, som buffer til beskyttet natur med en hældning på maksimalt 1:2. Der må dog ikke etableres skråningsanlæg eller i øvrigt ske terrænregulering tættere på lokalplangrænsen end 5 m.

Etableres der skråningsanlæg skal der skabes betingelser for at skabe naturlig opvækst af planter, som trives bedst på næringsfattig jord f.eks. ved at bruge næringsfattig overjord.”

Jordvolden placeres på arealet der i Lokalplan 705 er udlagt til skråningsanlæg på kortbilag 2, langs det sydvestlige skel af matr.nr. 7a Ølst By, Ølst. På matr.nr. 6c Ølst By, Ølst drejer jordvolden i en østlig retning hvor den forsætter hen over matr.nr. 4d og 4h Ølst By, Ølst til matr.nr. 2h Ølst By, Ølst.

Området er i Randers Kommuneplan 2021 udpeget som skovrejsning uønsket, naturbeskyttelsesområde, økologisk forbindelse, bevaringsværdigt landskab og geologisk bevaringsværdigt område. Den ansøgte jordvold er endvidere beliggende inden for åbeskyttelseslinjen, der reguleres i naturbeskyttelsesloven.

I landzone må der som hovedregel ikke må gennemføres byggeri og anlæg ud over det, der er erhvervmæssigt nødvendigt for driften af landbrug, skovbrug og fiskeri. Det pågældende areal er omfattet af lokalplan, der bl.a. udlægger arealet til skråningsanlæg. Det vurderes, at det ansøgte, ud fra et landzone-perspektiv, ikke er i strid med den gældende planlægning for området. Desuden vurderes det, at det

ansøgte, ved dets funktion samt placering og størrelse, ikke vil medføre væsentlige ændringer af de landskabelige, naturmæssige og rekreative forhold i området.

Jorden til jordvolden hentes fra nærområdet (areal vist med lilla farve på ovenstående kort). Arealet er i lokalplanen beliggende i lokalplanens delområde II. I lokalplanen er der fastlagt mulighed for, at der i delområde II kan etableres et betondæk med en kote der ikke overstiger kote 45 DVR90. Arealet hvorfra jorden aftages er beliggende mellem kote 55 og 47,5, og det vurderes at terrænreguleringen der sker som følge af anvendelse af jord til jordvold ikke udløser krav om landzonetilladelse.

Det er vurderet, at det ansøgte kan tillades i overensstemmelse med de hensyn, der skal varetages ved administrationen af planlovens landzonebestemmelser.

EF-habitatdirektivet – foreløbig konsekvensvurdering

I henhold til §§ 4, 5 og 7 i bekendtgørelse om udpegning og administration af internationale naturbeskyttelsesområder samt beskyttelse af visse arter (planhabitatbekendtgørelsen) skal kommunen i forbindelse med administrationen af planlovens § 35 foretage en vurdering af, om det ansøgte kan:

- påvirke et Natura 2000-område væsentligt,
- beskadige yngle- eller rasteområder for dyrearter, der er optaget på EF-habitatdirektivets bilag IV eller
- beskadige plantearter, der er optaget på EF-habitatdirektivets bilag IV.

Natura 2000-områder

Det ansøgte ligger ikke i et Natura 2000-område, men med en afstand på ca. 4,0 km til Natura 2000-område nr. 229 Bjerre Skov og Haslund Skov.

Både ud fra afstanden og karakteren af det ansøgte vurderes det ansøgte hverken i sig selv, eller i forbindelse med andre planer og projekter, at få negativ effekt på de arter eller naturtyper, som Natura 2000-området er udpeget for at beskytte.

Dyre- eller plantearter optaget på habitatdirektivets bilag IV

I habitatdirektivets bilag IV er der opført en række dyre- og plantearter, som skal ydes streng beskyttelse overalt i deres naturlige udbredelsesområde, også uden for de udpegede Natura 2000-områder. For dyrearternes vedkommende indebærer dette, at yngle- og rasteområder ikke må beskadiges eller ødelægges.

Der er ikke kortlagt bilag-IV plantearter i Randers Kommune, og det vurderes at være usandsynligt, at de kan forekomme inden for det ansøgte område.

Det ansøgte vil ikke berøre områder, der efter Randers Kommunes kendskab kan være yngle- eller rasteområder for bilag IV-arter.

Samlet set vurderes anlægget dermed ikke at ville påvirke bilag IV-arter i væsentligt negativt omfang, ligesom projektet heller ikke vurderes at ødelægge yngle- og rasteområder for bilag IV-arter.

Vilkår

Det fastsættes følgende vilkår for landzonetilladelsen:

- Jordvolden ikke placeres nærmere lokalplanens afgrænsning end 5 meter
- Jordvolden må ikke etableres med en højde på over 2,0 meter målt fra eksisterende terræn. Ved etablering af betondæk må jordvolden ikke overstige betondækkets kote + 2,0 meter. (F.eks. må højden på jordvolden ikke overstige kote 47 DVR90, såfremt betondækket etableres i kote 45 DVR90).
- Jordvolden må ikke være bredere end 4 meter i bunden, således at den opføres med hældning på 1:2.
- Jordvolden skal bestå af ren, ikke forurennet, jord.
- Jordvoldens overjord skal bestå af næringsfattig jord, og at jordvolden skal henligge til naturlig opvækst af planter.

Offentliggørelse og udnyttelse

Afgørelsen vil blive offentliggjort på Randers Kommunes hjemmeside den 27. april 2023.

Landzonetilladelsen må ikke udnyttes inden klagefristens udløb den 25. maj 2023.

I vil straks få besked, hvis der modtages klage. I tilfælde af klage må tilladelsen ikke udnyttes før, sagen er afgjort i Planklagenævnet, medmindre nævnet bestemmer andet.

Hvis I ikke har hørt noget en uge efter klagefristens udløb, kan landzonetilladelsen udnyttes.

Forældelse efter fem år

Denne landzonetilladelse bortfalder fem år efter den er meddelt, hvis den ikke udnyttes, Jf. planlovens § 56.

Andre tilladelser

Du skal være opmærksom på, jordvolden kan kræve yderligere tilladelser/dispensationer fra Randers Kommune, herunder dispensation fra naturbeskyttelsesloven, samt fra dispensation fra Lokalplan 705. Der er ikke taget stilling til disse i denne tilladelse.

Det bemærkes, at ejer er ansvarlig i forhold til eventuel strid med servitutter.

Henvendelse om dette brev kan ske til undertegnede på e-mail landzone@randers.dk

Med venlig hilsen

Karsten T. Jørgensen

Klagevejledning

Denne afgørelse kan påklages til Planklagenævnet i henhold til planlovens § 58, stk. 1, nr. 1.

Enhver med retlig interesse i sagens udfald er klageberettiget. Det samme er foreninger og organisationer med hovedformål at beskytte natur og miljø eller varetage væsentlige brugerinteresser.

Du klager via Klageportalen, som du finder på borger.dk og virk.dk. Klagen sendes herefter gennem Klageportalen til Randers Kommune.

Klagen skal være indgivet inden fire uger efter modtagelsen af denne afgørelse. Hvis afgørelsen er offentligt bekendtgjort, regnes klagefristen dog fra tidspunktet for bekendtgørelse. Klagen er indgivet, når den er tilgængelig for Randers Kommune i Klageportalen.

Når du klager, skal du betale et gebyr på 900 kr. Virksomheder og organisationer skal betale et gebyr på 1.800 kr. for behandling af eller genoptagelse af en klage. Du betaler gebyret med betalingskort på Klageportalen.

En landzonetilladelse må ikke udnyttes inden klagefristens udløb. I tilfælde af klage må tilladelsen ikke udnyttes, før sagen er afgjort af Planklagenævnet, medmindre nævnet bestemmer andet.

Hvis du vil indbringe sagen for domstolene, skal dette ske inden 6 måneder fra afgørelsens modtagelse.

Fritagelse for brug af Klageportalen

Hvis du ønsker at blive fritaget for at bruge Klageportalen, skal du sende en *begrundet* anmodning herom til Randers Kommune via e-mail landzone@randers.dk. Randers Kommune videresender anmodningen til Planklagenævnet, som beslutter, om du kan blive fritaget.



Nordic Waste A/S
Gl. Århusvej 110
8940 Randers SV

Randers Kommune
Plan-
Odinsgade 7
8900 Randers C

Telefon +45 8915 1515
Direkte 23292057

Malene.Kruger.Rasmussen@randers.dk
www.randers.dk

Dato: 28-04-2023 /Journalnummer: 01.02.05-P25-30-23

Dispensation fra lokalplan 705 til etablering af en 2 meter høj jordvold

Adresse: Gl. Århusvej 110, 8940 Randers SV
Matr. nr.: 2h Ølst By, Ølst

Afgørelse

Der meddeles dispensation efter lovbekendtgørelse nr. 1157 af 1. juli 2020 om planlægning (Planloven) §19.

Sagen

Randers Kommune har modtaget en ansøgning om dispensation til at etablere en jordvold i en udstrækning af ca. 300 meter og med en højde på 2 meter over eksisterende terræn. I en dialog med ansøger er jordvoldens omfang og højde reduceret, så den får den udstrækning og det omfang, der er nødvendig for at opnå det ønskede formål. Ud over jordvolden, ønskes der dispensation til at udjævne en eksisterende skråning. Denne udjævning vil medføre en mindre terrænregulering på op til 50 cm.

Jordvolden og udjævningen af skråningen har til formål at tilbageholde overfladevand og leca fra erhvervsområdet fra at blive udledt til Alling å og den beskyttede natur.

Jordvolden vil blive højst 2 meter høj, målt fra eksisterende terræn, og have en hældning på 1:2, dvs. at den bliver 4 meter bred. Jordvolden ønskes opført i et område, som i lokalplan 705 er udlagt til et nyt beplantningsbælte inden for lokalplanens delområde I og et område, der er udlagt som bufferzone til beskyttet natur inden for delområde II, hvor der dog gives mulighed for at etablere et skråningsanlæg.

De ca. 300 meter lange areal, hvor jordvolden ønskes placeret, er meget kuperet. Det eksisterende terræn er beliggende fra ca. kote 47 det højeste sted ved jordvoldens begyndelse mod vest og i ca. kote 17 på det laveste sted ved jordvoldens afslutning mod øst. Jordvolden vil derfor, på et højeste punkt ligge i ca. kote 49 og det laveste punkt i ca. kote 19.

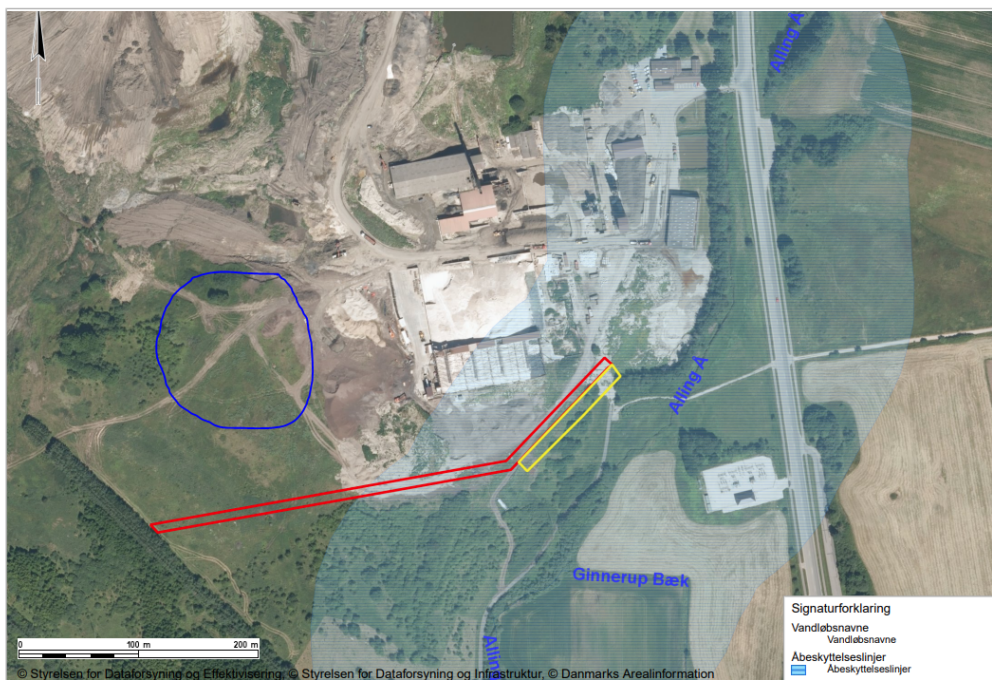
Jordvolden (vist med rødt) og udjævningen af skråningen (vist med gult) vil holde en afstand på minimum 5 meter fra lokalplanens afgrænsning jf. § 9.4.

Jorden vil bestå af den eksisterende overjord og kasseret ler, hvilket vil sikre genindbygning af ren og næringsfattig jord jf. lokalplanens § 9.4.

Lokalplanen forudsætter etablering af beplantningsbælter der, hvor jordvolden ønskes placeret mod øst, inden for delområde I. Dette beplantningsbælte vil dog være i strid med Naturbeskyttelsesloven, da det er beliggende inden for åbeskyttelseslinjen.

Jorden til jordvolden og skråningsudjævningen hentes fra nærområdet (areal vist blå cirkel på illustration herunder). Arealet er i lokalplanen beliggende i lokalplanens delområde II. I lokalplanen er der fastlagt mulighed for, at der i delområde II kan etableres et betondæk med en kote der ikke overstiger kote 45.

Arealet, hvorfra jorden aftages, er beliggende mellem kote 55 og 47,5, og det vurderes, at terrænreguleringen på dette sted, som følge af anvendelse af jord til jordvolden, ikke vil kræve en dispensation fra lokalplanen.

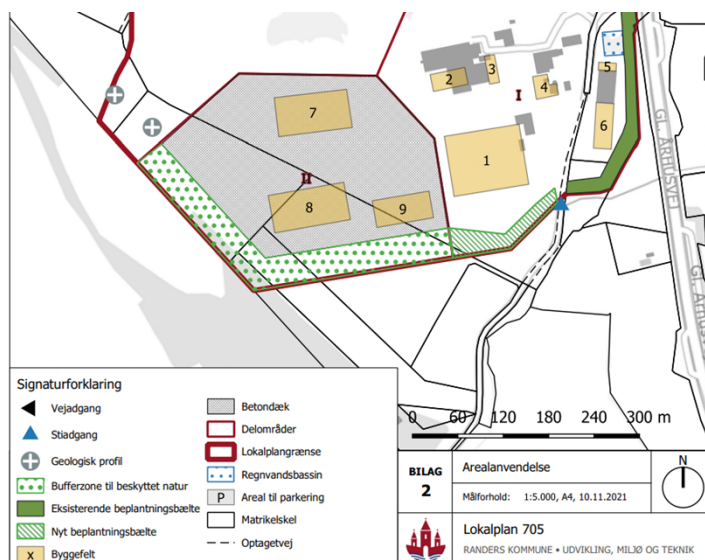


- *Rød markering angiver jordvoldens udbredelse*
- *Gul markering angiver området hvor der pålægges 0,5 meter lerjord for at udjævne den eksisterende skråning og tilbageholde leca fra at blive ledt ud i beskyttet natur og i åen. Dette areal ligger indenfor 5 meter af lokalplansafgrænsningen.*
- *Blå cirkel angiver det område hvor der fjernes jord der skal bruges til jordvolden.*

Plangrundlag

Ejendommen er omfattet af lokalplan 705 *Erhvervsområde ved Ølst, Nordic Waste*, hvor det ansøgte forudsætter dispensation fra forhold i følgende bestemmelser:

- 9.2
Der skal etableres et nyt 15 m bredt beplantningsbælte, som vist på kortbilag 2.
- 9.4
Der kan etableres skråningsanlæg indenfor arealet vist på kortbilag 2, som buffer til beskyttet natur med en hældning på maksimalt 1:2. Der må dog ikke etableres skråningsanlæg eller i øvrigt ske terrænregulering tættere på lokalplangrænsen end 5 m. Etableres der skråningsanlæg skal der skabes betingelser for at skabe naturlig opvækst af planter, som trives bedst på næringsfattig jord f.eks. ved at bruge næringsfattig overjord.
- 9.6
I delområde I og II må der kun foretages terrænreguleringer, der er nødvendige for at etablere interne veje, bebyggelse og støtte for betondæk.



Begrundelse

Da jordvolden inden for delområde I er i overensstemmelse med den terrænregulering, der gives mulighed for til et skråningsanlæg, så vurderes jordvolden ikke at have en anden fysisk påvirkning af omgivelserne, end den, som lokalplanen medfører. Der er dog tale om et andet formål med jordvolden, end et

skråningsanlæg, nemlig en afværgeforanstaltning, der skal hindre overfladevand i at bevæge sig ud i området uden for virksomheden. Når virksomheden realiserer lokalplanens mulighed for at etablere et betondæk i kote 45, så vil jordvolden indgå som en del af et kommende skråningsanlæg. Det vurderes derfor, at om end jordvolden i første omgang vil have en anden funktion, end den, som lokalplanen giver mulighed for, så vil den på sigt overgå til den tiltænkte funktion, som en del af et skråningsanlæg.

Den del af jordvolden og skråningsudjævningen, der er beliggende inden for delområde I, vil ikke overgå til et skråningsanlæg, da lokalplanen udlægger arealet til et nyt beplantningsbælte. At anlægge en jordvold og foretage den mindre terrænregulering ved skråningen på arealet, fortrænger ikke muligheden for at etablere et beplantningsbælte oven på jordvolden. Der er i nærværende afgørelse derfor ikke taget stilling til, hvorvidt, der kan meddeles dispensation til at unnlade dette beplantningsbælte.

Etablering af beplantningsbæltet vil som nævnt kræve en dispensation fra åbeskyttelseslinjen. Da den jordvold, der er beliggende inden for delområde I, ikke har den funktion, hvor terrænreguleringer må foretages, jf. § 9.6, så meddeles der i nærværende afgørelse også dispensation fra § 9.6 til at foretage den nødvendige terrænregulering.

Dispensationerne er meddelt ud fra, at det vurderes, at der alene er tale om forhold, som ikke påvirker beboerne eller områdets eksisterende og fremtidige nabobebyggelser væsentligt, hvorfor en dispensation kan gives rent administrativt. Det er samtidig vurderet, at det ikke er nødvendigt med en naboorientering i den konkrete sag.

Klagevejledning

Afgørelsen kan påklages til Planklagenævnet, jf. planlovens § 58.

Klagevejledning efter Planloven er vedlagt.

Behandling af persondata

Du kan læse mere her om [Randers Kommunes behandling af dine persondata](#)

Med venlig hilsen

Malene Krüger Rasmussen
Arkitekt | planadministration

Klagevejledning

Planlovens § 58, stk. 1, nr. 3

Forhold, der kan påklages

Det er kun retlige spørgsmål i afgørelser, der kan påklages. Dette betyder, at der f.eks. kan klages over afgørelsen, hvis kommunen har fejlfortolket loven eller ikke har overholdt de gældende procedure- og kompetenceregler. Der kan derimod ikke klages over det hensigtsmæssige i kommunens skøn i det konkrete tilfælde. Det er klagemyndigheden, der vurderer, om den konkrete afgørelse er undergivet klageadgang.

Klageberettigede

Enhver med retlig interesse i sagens udfald er klageberettiget. Klageberettiget er endvidere landsdækkende foreninger og organisationer, der som hovedformål har beskyttelsen af natur og miljø eller varetagelsen af væsentlige brugerinteresser inden for arealanvendelsen, på betingelse af, at foreningen eller organisationen har vedtægter eller love, som dokumenterer dens formål, og at foreningen eller organisationen repræsenterer mindst 100 medlemmer.

Klagemyndighed

Hvis du ønsker at klage over denne afgørelse, kan du klage via Klageportalen. Klagen sendes herefter gennem [Klageportalen](#) til Randers Kommune. En klage er indgivet, når den er tilgængelig for myndigheden i Klageportalen.

Fritagelse for brug af klageportal

Hvis du ønsker at blive fritaget for at bruge Klageportalen, skal du sende en begrundet anmodning til den myndighed, der har truffet afgørelsen i sagen. Myndigheden videresender herefter anmodningen til Planklagenævnet, som træffer beslutning, om du kan blive fritaget.

Gebyr

Når du klager, skal du betale et gebyr. Gebyret er forskelligt for private og virksomheder. Privatpersoner skal betale et gebyr på 900 kr. Dette gælder også for en anmodning om genoptagelse. Virksomheder, organisationer og offentlige myndigheder skal betale 1.800 kr. for behandling af eller genoptagelse af en klage. Gebyret reguleres den 1. januar hvert år.

Klagefrist

Klage skal være indgivet inden 4 uger fra den dag afgørelsen er meddelt. Hvis afgørelsen er offentligt bekendtgjort, regnes klagefristen fra bekendtgørelsen. Den sidste klagedag slutter ved kontortids ophør. Hvis klagefristen udløber på en lørdag eller en helligdag, forlænges fristen til den følgende hverdag.

Opsættende virkning

En klage har normalt ikke opsættende virkning, men udnyttelsen af afgørelsen sker på eget ansvar, da planklagenævnet kan ændre eller ophæve afgørelsen.

Domstolsprøvelse

Planklagenævnets afgørelse kan indbringes for domstolene. En sådan retssag skal være anlagt inden 6 måneder efter at nævnets afgørelse er meddelt. Uanset om der anlægges retssag, er man forpligtet til at rette sig efter Planklagenævnets afgørelse, indtil domstolen måtte bestemme noget andet.

Randers Kommune

Ansøgningskema

Nedenstående skema angiver de oplysninger, som skal indgives til myndighederne ved ansøgning af projekter, der er omfattet af lovens bilag 2, jf. lovens § 21. Bygherren skal, hvor det er relevant for ansøgningen om det konkrete projekt, tage hensyn til kriterierne i lovens bilag 6, når skemaet udfyldes. Såfremt der allerede foreligger oplysninger om de indvirkninger, projektet kan forventes at få på miljøet, medsendes disse oplysninger. Skemaet finder ikke anvendelse for sager, der behandles af Naturstyrelsen og Energistyrelsen. Skemaets oplysningskrav er vejledende og fastsat under hensyntagen til kriterierne i lovens bilag 5.

Basisoplysninger	Tekst	
Projektbeskrivelse (kan vedlægges)	<p>Der ønskes, at udvide Ressourcecenteret til modtagelse, sortering og neddeling af bygge- og anlægsaffald, såsom beton, tegl og asfalt samt brandbart affald, have- og parkaffald. Derudover ønskes der modtagelse, analysering, kartering, rensning og sortering af jord samt herunder lignende materialer som vejopfej, havnesedimenter og grus og sand.</p> <p>Ressourcecenteret ønsker, at anlægget har mulighed for bl.a. at mellemlagere og oparbejde forskellige fraktioner inden oparbejdning i vaskeanlæg til nye råstoffer eller til videre disponering til genanvendelse eller nyttiggørelse.</p>	
Navn, adresse, telefonnr. og e-mail på bygherre	<p>Nordic Waste A/S Gl. Århusvej 110 8940 Randers SV Tlf. 20 92 82 16 E-mail: cni@nordicwaste.dk</p>	
Navn, adresse, telefonnr. og e-mail på kontaktperson	<p>Ejnar Jensen Gl. Århusvej 110 8940 Randers SV Tlf. 6060 8905 E-mail: eje@nordicwaste.dk</p>	
Projektets adresse, matr. nr. og ejerlav. For havbrug angives anlæggets geografiske placering angivet ved koordinater for havbrugets 4 hjørneafmærkninger i bredde/længde (WGS-84 datum).	<p>Virksomheden er beliggende på matrikel nr.: 2h Ølst by, Ølst, m.fl. på Gl. Århusvej 110, 8940 Randers SV.</p>	
Projektet berører følgende kommune eller kommuner (omfatter såvel den eller de kommuner, som projektet er placeret i, som den eller de kommuner, hvis miljø kan tænkes påvirket af projektet)	<p>Randers Kommune</p>	
Oversigtskort i målestok eks. 1:50.000 – Målestok angives. For havbrug angives anlæggets placering på et søkort.	<p>Kan eftersendes</p>	
Kortbilag i målestok 1:10.000 eller 1:5.000 med indtegnning af anlægget og projektet (vedlægges dog ikke for strækingsanlæg).	<p>Målestok angives: Kan eftersendes</p>	
Forholdet til VVM reglerne	Ja	Nej
Er projektet opført på bilag 1 til lov om miljøvurdering af planer og programmer og konkrete projekter (VVM).	x	Hvis ja, er der obligatorisk VVM-pligtigt. Angiv punktet på bilag 1:
Er projektet opført på bilag 2 til lov om miljøvurdering af planer og programmer og af konkrete projekter (VVM).	x	Hvis ja, angiv punktet på bilag 2:
Projektets karakteristika	Tekst	
1. Hvis bygherren ikke er ejer af de arealer, som projektet omfatter angives navn og adresse på de eller den pågældende ejer, matr. nr. og ejerlav	<p>DSH Recycling A/S Gl. Århusvej 110 8940 Randers SV Tlf. 20 92 82 16 E-mail: cni@nordicwaste.dk</p>	

2. Arealanvendelse efter projektets realisering. Det fremtidige samlede bebyggede areal i m ² Det fremtidige samlede befæstede areal i m ² Nye arealer, som befæstes ved projektet i m ²	Dette er beskrevet i Lokalplan 705	
3. Projektets areal og volumenmæssige udformning Er der behov for grundvandssænkning i forbindelse med projektet og i givet fald hvor meget i m Projektets samlede grundareal angivet i ha eller m ² Projektets bebyggede areal i m ² Projektets nye befæstede areal i m ² Projektets samlede bygningsmasse i m ³ Projektets maksimale bygningshøjde i m Beskrivelse af omfanget af eventuelle nedrivningsarbejder i forbindelse med projektet	Dette er reguleret efter lokalplan 705	
4. Projektets behov for råstoffer i anlægsperioden Råstofforbrug i anlægsperioden på type og mængde: Vandmængde i anlægsperioden Affaldstype og mængder i anlægsperioden Spildevand til renseanlæg i anlægsperioden Spildevand med direkte udledning til vandløb, søer, hav i anlægsperioden Håndtering af regnvand i anlægsperioden Anlægsperioden angivet som mm/åå – mm/åå	Der er i den nuværende godkendelsesproces redegjort for råstofbehovet i dette projekt. Regnvand og spildevand vil blive håndteret i overensstemmelse med fremsendte vandhåndteringsplan.	
Projektets karakteristika	Tekst	
5. Projektets kapacitet for så vidt angår flow ind og ud samt angivelse af placering og opbevaring på kortbilag af råstoffet/produktet i driftsfasen: Råstoffer – type og mængde i driftsfasen Mellemprodukter – type og mængde i driftsfasen Færdigvarer – type og mængde i driftsfasen Vandmængde i driftsfasen	Det vurderes at anlægget vil modtage i gennemsnit 250 leverancer som dagen jævnt fordelt på et kalenderår. Råstof vil bestå af jordleverancer som igennem vores vaskeproces bliver til genskabte råstoffer som kan tilbageføres i begge og anlægssektoren. Vand vil blive håndteret i overensstemmelse med fremsendte vandhåndteringsplan.	
6. Affaldstype og årlige mængder, som følge af projektet i driftsfasen: Farligt affald: Andet affald: Spildevand til renseanlæg: Spildevand med direkte udledning til vandløb, sø, hav: Håndtering af regnvand:	Der vil, som udgangspunkt, ikke fremkomme affaldstyper af projektet da alt affald vil blive nyttiggørelse som en del af den cirkulære økonomi. Regnvand og spildevand vil blive håndteret i overensstemmelse med fremsendte vandhåndteringsplan.	
Projektets karakteristika	Ja	Nej Tekst
7. Forudsætter projektet etablering af selvstændig vandforsyning?	<input checked="" type="checkbox"/>	
8. Er projektet eller dele af projektet omfattet af standardvilkår eller en branchebekendtgørelse?	<input checked="" type="checkbox"/>	Hvis »ja« angiv hvilke. Hvis »nej« gå til punkt 10 K203, K206, K212 og K214
9. Vil projektet kunne overholde alle de angivne standardvilkår eller krav i branchebekendtgørelsen?	<input checked="" type="checkbox"/>	Hvis »nej« angives og begrundes hvilke vilkår, der ikke vil kunne overholdes.
10. Er projektet eller dele af projektet omfattet af BREF-dokumenter?	<input checked="" type="checkbox"/>	Hvis »ja« angiv hvilke. Hvis »nej« gå til pkt. 12.
11. Vil projektet kunne overholde de angivne BREF-dokumenter?	<input checked="" type="checkbox"/>	Hvis »nej« angives og begrundes hvilke BREF-dokumenter, der ikke vil kunne overholdes.
12. Er projektet eller dele af projektet omfattet af BAT-konklusioner?	<input checked="" type="checkbox"/>	Hvis »ja« angiv hvilke. Hvis »nej« gå til punkt 14.
Projektets karakteristika	Ja	Nej Tekst

13. Vil projektet kunne overholde de angivne BAT-konklusioner?			Hvis »nej« angives og begrundes hvilke BAT-konklusioner, der ikke vil kunne overholdes.
14. Er projektet omfattet af en eller flere af Miljøstyrelsens vejledninger eller bekendtgørelser om støj eller eventuelt lokalt fastsatte støjgrænser?	x		Hvis »ja« angives navn og nr. på den eller de pågældende vejledninger eller bekendtgørelser. anlægget vil være underlagt MST vejledning nr. 5 / 1984, vejledning nr. 5 1995 beregning af støj og vejledning nr. 3 1996 supplement ekstern støj Hvis »nej« gå til pkt. 17.
15. Vil anlægsarbejdet kunne overholde de eventuelt lokalt fastsatte vejledende grænseværdier for støj og vibrationer?	x		Hvis »nej« angives overskridelsens omfang og begrundelse for overskridelsen
16. Vil det samlede projekt, når anlægsarbejdet er udført, kunne overholde de vejledende grænseværdier for støj og vibrationer?	x		Hvis »nej« angives overskridelsens omfang og begrundelse for overskridelsen
17. Er projektet omfattet Miljøstyrelsens vejledninger, regler og bekendtgørelser om luftforurening?		x	Hvis »ja« angives navn og nr. på den eller de pågældende vejledninger, regler eller bekendtgørelser. Hvis »nej« gå til pkt. 20.
18. Vil anlægsarbejdet kunne overholde de vejledende grænseværdier for luftforurening?			Hvis »Nej« angives overskridelsens omfang og begrundelse for overskridelsen.
19. Vil det samlede projekt, når anlægsarbejdet er udført, kunne overholde de vejledende grænseværdier for luftforurening?			Hvis »Nej« angives overskridelsens omfang og begrundelse for overskridelsen.
20. Vil projektet give anledning til støvgener eller øgede støvgener I anlægsperioden? I driftsfasen?	x		Hvis »ja« angives omfang og forventet udbredelse. Der vil være minimal støvflugt imens projektet anlægges idet fraktionerne til bundopbygningen nedlægges.
Projektets karakteristika	Ja	Nej	Tekst
21. Vil projektet give anledning til lugtgener eller øgede lugtgener I anlægsperioden? I driftsfasen?		x	Hvis »ja« angives omfang og forventet udbredelse.
22. Vil anlægget som følge af projektet have behov for belysning som i aften og nattetimer vil kunne oplyse naboarealer og omgivelserne I anlægsperioden? I driftsfasen?	x		Hvis »ja« angives og begrundes omfanget. Dette er beskrevet i lokalplan 705
23. Er anlægget omfattet af risikobekendtgørelsen, jf. bekendtgørelse om kontrol med risikoen for større uheld med farlige stoffer nr. 372 af 25. april 2016?		x	
Projektets placering	Ja	Nej	Tekst
24. Kan projektet rummes inden for lokalplanens generelle formål?	x		Hvis »nej«, angiv hvorfor:
25. Forudsætter projektet dispensation fra gældende bygge- og beskyttelseslinjer?		x	Hvis »ja« angiv hvilke:
26. Indebærer projektet behov for at begrænse anvendelsen af naboarealer?		x	
27. Vil projektet kunne udgøre en hindring for anvendelsen af udlagte råstofområder?		x	
28. Er projektet tænkt placeret indenfor kystnærhedszonen?		x	
Projektets placering	Ja	Nej	Tekst
29. Forudsætter projektet rydning af skov? (skov er et bevokset areal med træer, som danner eller indenfor et rimeligt tidsrum ville danne sluttet skov af højstammede træer, og arealet er større end ½ ha og mere end 20 m bredt.)		x	
30. Vil projektet være i strid med eller til hinder for realiseringen af en rejst fredningssag?		x	

31. Afstanden fra projektet i luftlinje til nærmeste beskyttede naturtype i henhold til naturbeskyttelseslovens § 3.			Allinge Å løber langs Ressourcecenteret og er tætteste §3 område
32. Er der forekomst af beskyttede arter og i givet fald hvilke?	✓	x	Ingen oplysninger i naturdata.dk. Det er sandsynligt at der er arter af frøer i området langs Å løbet.
33. Afstanden fra projektet i luftlinje til nærmeste fredede område.			Området i lokalplan 705 grænser op til §3 område men vil ikke blive påvirket i projektet
34. Afstanden fra projektet i luftlinje til nærmeste internationale naturbeskyttelsesområde (Natura 2000-områder, habitatområder, fuglebeskyttelsesområder og Ramsarområder).			Området i lokalplan 705 grænser op til §3 område men vil ikke blive påvirket i projektet. Allinge Å løber langs Ressourcecenteret og projektet er indeholdt et Ramsarområde imod den nordligste ende som dog ikke er i nærheden af området for lokalplan 705
35. Vil projektet medføre påvirkninger af overfladevand eller grundvand, f.eks. i form af udledninger til eller fysiske ændringer af vandområder eller grundvandsforekomster?	✓	x	Hvis »ja« angives hvilken påvirkning, der er tale om.
36. Er projektet placeret i et område med særlige drikkevandinteresser?	✓	x	
37. Er projektet placeret i et område med registreret jordforurening?	✓	x	Ja, fabriksområdet er kortlagt på vidensniveau 1, V1.
38. Er projektet placeret i et område, der i kommuneplanen er udpeget som område med risiko for oversvømmelse.	✓	x	
39. Er projektet placeret i et område, der, jf. oversvømmelsesloven, er udpeget som risikoområde for oversvømmelse?	✓	x	
Projektets placering	Ja	Nej	Tekst
40. Er der andre lignende anlæg eller aktiviteter i området, der sammen med det ansøgte må forventes at kunne medføre en øget samlet påvirkning af miljøet (Kumulative forhold)?	✓	x	
41. Vil den forventede miljøpåvirkning kunne berøre nabolande?	✓	x	
42. En beskrivelse af de tilpasninger, ansøger har foretaget af projektet inden ansøgningen blev indsendt og de påtænkte foranstaltninger med henblik på at undgå, forebygge, begrænse eller kompensere for væsentlige skadelige virkninger for miljøet?			Ressourcecenteret er placeret på et allerede eksisterende fabriksområde med bygningsmasse og tæt belægning. Derudover skal der etableres yderligere pladser som er beskrevet og godkendt i lokalplan 705. Grundvandet er beskyttet af en naturlig intakt ler-membran, således at overfladevandet kan ledes til det etablerede regnvandsbassiner som beskrevet i vandhåndteringsplanen. Når overfladevandet er opsamlet vil det blive opbevaret med henblik på genanvendelse i tørre perioder (til støvbekæmpelse og vaskevand).

43. Undertegnede erklærer herved på tro og love rigtigheden af ovenstående oplysninger.

Dato: _____ Bygherre/anmelder: _____

Fra: Christian Bruun Nielsen [cni@nordicwaste.dk]
Til: Per Mousten Eriksen [per.eriksen@randers.dk]
Sendt dato: 10-05-2023 14:30
Modtaget Dato: 10-05-2023 14:30
Vedrørende: VVM Screening - Ressourcecenter Ølst
Vedhæftninger: VVM Screening - Ressourcecenter Ølst nyeste_0.docx
image001_804.png
image002_454.png
image003_281.png

Hej Per,

Hermed første udkast.

Venlig hilsen / Best regards

Christian Nielsen

Miljø



Nordic Waste A/S

G. Århusvej 110

8940 Randers SV

CVRnr. 39560186

www.nordicwaste.dk

Tlf: +45 7020 0104

Mobil: +45 2092 8216

Mail: cni@nordicwaste.dk

ISO 14001
Management System Certification

BUREAU VERITAS
Certification Denmark A/S







Ansøgningskema

Nedenstående skema angiver de oplysninger, som skal indgives til myndighederne ved ansøgning af projekter, der er omfattet af lovens bilag 2, jf. lovens § 21. Bygherren skal, hvor det er relevant for ansøgningen om det konkrete projekt, tage hensyn til kriterierne i lovens bilag 6, når skemaet udfyldes. Såfremt der allerede foreligger oplysninger om de indvirkninger, projektet kan forventes at få på miljøet, medsendes disse oplysninger. Skemaet finder ikke anvendelse for sager, der behandles af Naturstyrelsen og Energistyrelsen. Skemaets oplysningskrav er vejledende og fastsat under hensyntagen til kriterierne i lovens bilag 5.

Basisoplysninger	Tekst	
Projektbeskrivelse (kan vedlægges)	<p>Der ønskes, at udvide Ressourcecenteret til modtagelse, sortering og neddeling af bygge- og anlægsaffald, såsom beton, tegl og asfalt samt brandbart affald, have- og parkaffald. Derudover ønskes der modtagelse, analysering, kartering, rensning og sortering af jord samt herunder lignende materialer som vejopfej, havnesedimenter og grus og sand.</p> <p>Ressourcecenteret ønsker, at anlægget har mulighed for bl.a. at mellemlagere og oparbejde forskellige fraktioner inden oparbejdning i vaskeanlæg til nye råstoffer eller til videre disponering til genanvendelse eller nyttiggørelse.</p>	
Navn, adresse, telefonnr. og e-mail på bygherre	<p>Nordic Waste A/S Gl. Århusvej 110 8940 Randers SV Tlf. 20 92 82 16 E-mail: cni@nordicwaste.dk</p>	
Navn, adresse, telefonnr. og e-mail på kontaktperson	<p>Ejnar Jensen Gl. Århusvej 110 8940 Randers SV Tlf. 6060 8905 E-mail: eje@nordicwaste.dk</p>	
Projektets adresse, matr. nr. og ejerlav. For havbrug angives anlæggets geografiske placering angivet ved koordinater for havbrugets 4 hjørneafmærkninger i bredde/længde (WGS-84 datum).	<p>Virksomheden er beliggende på matrikel nr.: 2h Ølst by, Ølst, m.fl. på Gl. Århusvej 110, 8940 Randers SV.</p>	
Projektet berører følgende kommune eller kommuner (omfatter såvel den eller de kommuner, som projektet er placeret i, som den eller de kommuner, hvis miljø kan tænkes påvirket af projektet)	<p>Randers Kommune</p>	
Oversigtskort i målestok eks. 1:50.000 – Målestok angives. For havbrug angives anlæggets placering på et søkort.	<p>Kan eftersendes</p>	
Kortbilag i målestok 1:10.000 eller 1:5.000 med indtegnning af anlægget og projektet (vedlægges dog ikke for strækingsanlæg).	<p>Målestok angives: Kan eftersendes</p>	
Forholdet til VVM reglerne	Ja	Nej
Er projektet opført på bilag 1 til lov om miljøvurdering af planer og programmer og konkrete projekter (VVM).	x	Hvis ja, er der obligatorisk VVM-pligtigt. Angiv punktet på bilag 1:
Er projektet opført på bilag 2 til lov om miljøvurdering af planer og programmer og af konkrete projekter (VVM).	x	Hvis ja, angiv punktet på bilag 2:
Projektets karakteristika	Tekst	
1. Hvis bygherren ikke er ejer af de arealer, som projektet omfatter angives navn og adresse på de eller den pågældende ejer, matr. nr. og ejerlav	<p>DSH Recycling A/S Gl. Århusvej 110 8940 Randers SV Tlf. 20 92 82 16 E-mail: cni@nordicwaste.dk</p>	

2. Arealanvendelse efter projektets realisering. Det fremtidige samlede bebyggede areal i m ² Det fremtidige samlede befæstede areal i m ² Nye arealer, som befæstes ved projektet i m ²	Dette er beskrevet i Lokalplan 705	
3. Projektets areal og volumenmæssige udformning Er der behov for grundvandssænkning i forbindelse med projektet og i givet fald hvor meget i m Projektets samlede grundareal angivet i ha eller m ² Projektets bebyggede areal i m ² Projektets nye befæstede areal i m ² Projektets samlede bygningsmasse i m ³ Projektets maksimale bygningshøjde i m Beskrivelse af omfanget af eventuelle nedrivningsarbejder i forbindelse med projektet	Dette er reguleret efter lokalplan 705	
4. Projektets behov for råstoffer i anlægsperioden Råstofforbrug i anlægsperioden på type og mængde: Vandmængde i anlægsperioden Affaldstype og mængder i anlægsperioden Spildevand til renseanlæg i anlægsperioden Spildevand med direkte udledning til vandløb, søer, hav i anlægsperioden Håndtering af regnvand i anlægsperioden Anlægsperioden angivet som mm/åå – mm/åå	Der er i den nuværende godkendelsesproces redegjort for råstofbehovet i dette projekt. Regnvand og spildevand vil blive håndteret i overensstemmelse med fremsendte vandhåndteringsplan.	
Projektets karakteristika	Tekst	
5. Projektets kapacitet for så vidt angår flow ind og ud samt angivelse af placering og opbevaring på kortbilag af råstoffet/produktet i driftsfasen: Råstoffer – type og mængde i driftsfasen Mellemprodukter – type og mængde i driftsfasen Færdigvarer – type og mængde i driftsfasen Vandmængde i driftsfasen	Det vurderes at anlægget vil modtage i gennemsnit 250 leverancer som dagen jævnt fordelt på et kalenderår. Råstof vil bestå af jordleverancer som igennem vores vaskeproces bliver til genskabte råstoffer som kan tilbageføres i begge og anlægssektoren. Vand vil blive håndteret i overensstemmelse med fremsendte vandhåndteringsplan.	
6. Affaldstype og årlige mængder, som følge af projektet i driftsfasen: Færdigt affald: Andet affald: Spildevand til renseanlæg: Spildevand med direkte udledning til vandløb, søer, hav: Håndtering af regnvand:	Der vil, som udgangspunkt, ikke fremkomme affaldstyper af projektet da alt affald vil blive nyttiggørelse som en del af den cirkulære økonomi. Regnvand og spildevand vil blive håndteret i overensstemmelse med fremsendte vandhåndteringsplan.	
Projektets karakteristika	Ja	Nej Tekst
7. Forudsætter projektet etablering af selvstændig vandforsyning?	<input checked="" type="checkbox"/>	<input checked="" type="checkbox"/>
8. Er projektet eller dele af projektet omfattet af standardvilkår eller en branchebekendtgørelse?	<input checked="" type="checkbox"/>	Hvis »ja« angiv hvilke. Hvis »nej« gå til punkt 10 K203, K206, K212 og K214
9. Vil projektet kunne overholde alle de angivne standardvilkår eller krav i branchebekendtgørelsen?	<input checked="" type="checkbox"/>	Hvis »nej« angives og begrundes hvilke vilkår, der ikke vil kunne overholdes.
10. Er projektet eller dele af projektet omfattet af BREF-dokumenter?	<input checked="" type="checkbox"/>	Hvis »ja« angiv hvilke. Hvis »nej« gå til pkt. 12.
11. Vil projektet kunne overholde de angivne BREF-dokumenter?	<input checked="" type="checkbox"/>	Hvis »nej« angives og begrundes hvilke BREF-dokumenter, der ikke vil kunne overholdes.
12. Er projektet eller dele af projektet omfattet af BAT-konklusioner?	<input checked="" type="checkbox"/>	Hvis »ja« angiv hvilke. Hvis »nej« gå til punkt 14.
Projektets karakteristika	Ja	Nej Tekst

13. Vil projektet kunne overholde de angivne BAT-konklusioner?			Hvis »nej« angives og begrundes hvilke BAT-konklusioner, der ikke vil kunne overholdes.
14. Er projektet omfattet af en eller flere af Miljøstyrelsens vejledninger eller bekendtgørelser om støj eller eventuelt lokalt fastsatte støjgrænser?	x		Hvis »ja« angives navn og nr. på den eller de pågældende vejledninger eller bekendtgørelser. anlægget vil være underlagt MST vejledning nr. 5 / 1984, vejledning nr. 5 1995 beregning af støj og vejledning nr. 3 1996 supplement ekstern støj Hvis »nej« gå til pkt. 17.
15. Vil anlægsarbejdet kunne overholde de eventuelt lokalt fastsatte vejledende grænseværdier for støj og vibrationer?	x		Hvis »nej« angives overskridelsens omfang og begrundelse for overskridelsen
16. Vil det samlede projekt, når anlægsarbejdet er udført, kunne overholde de vejledende grænseværdier for støj og vibrationer?	x		Hvis »nej« angives overskridelsens omfang og begrundelse for overskridelsen
17. Er projektet omfattet Miljøstyrelsens vejledninger, regler og bekendtgørelser om luftforurening?		x	Hvis »ja« angives navn og nr. på den eller de pågældende vejledninger, regler eller bekendtgørelser. Hvis »nej« gå til pkt. 20.
18. Vil anlægsarbejdet kunne overholde de vejledende grænseværdier for luftforurening?			Hvis »Nej« angives overskridelsens omfang og begrundelse for overskridelsen.
19. Vil det samlede projekt, når anlægsarbejdet er udført, kunne overholde de vejledende grænseværdier for luftforurening?			Hvis »Nej« angives overskridelsens omfang og begrundelse for overskridelsen.
20. Vil projektet give anledning til støvgener eller øgede støvgener I anlægsperioden? I driftsfasen?	x		Hvis »ja« angives omfang og forventet udbredelse. Der vil være minimal støvflugt imens projektet anlægges idet fraktionerne til bundopbygningen nedlægges.
Projektets karakteristika	Ja	Nej	Tekst
21. Vil projektet give anledning til lugtgener eller øgede lugtgener I anlægsperioden? I driftsfasen?		x	Hvis »ja« angives omfang og forventet udbredelse.
22. Vil anlægget som følge af projektet have behov for belysning som i aften og nattetimer vil kunne oplyse naboarealer og omgivelserne I anlægsperioden? I driftsfasen?	x		Hvis »ja« angives og begrundes omfanget. Dette er beskrevet i lokalplan 705
23. Er anlægget omfattet af risikobekendtgørelsen, jf. bekendtgørelse om kontrol med risikoen for større uheld med farlige stoffer nr. 372 af 25. april 2016?		x	
Projektets placering	Ja	Nej	Tekst
24. Kan projektet rummes inden for lokalplanens generelle formål?	x		Hvis »nej«, angiv hvorfor:
25. Forudsætter projektet dispensation fra gældende bygge- og beskyttelseslinjer?		x	Hvis »ja« angiv hvilke:
26. Indebærer projektet behov for at begrænse anvendelsen af naboarealer?		x	
27. Vil projektet kunne udgøre en hindring for anvendelsen af udlagte råstofområder?		x	
28. Er projektet tænkt placeret indenfor kystnærhedszonen?		x	
Projektets placering	Ja	Nej	Tekst
29. Forudsætter projektet rydning af skov? (skov er et bevokset areal med træer, som danner eller indenfor et rimeligt tidsrum ville danne sluttet skov af højstammede træer, og arealet er større end 1/2 ha og mere end 20 m bredt.)		x	
30. Vil projektet være i strid med eller til hinder for realiseringen af en rejst fredningssag?		x	

31. Afstanden fra projektet i luftlinje til nærmeste beskyttede naturtype i henhold til naturbeskyttelseslovens § 3.			Allinge Å løber langs Ressourcecenteret og er tætteste §3 område
32. Er der forekomst af beskyttede arter og i givet fald hvilke?	✓	x	Ingen oplysninger i naturdata.dk. Det er sandsynligt at der er arter af frøer i området langs Å løbet.
33. Afstanden fra projektet i luftlinje til nærmeste fredede område.			Området i lokalplan 705 grænser op til §3 område men vil ikke blive påvirket i projektet
34. Afstanden fra projektet i luftlinje til nærmeste internationale naturbeskyttelsesområde (Natura 2000-områder, habitatområder, fuglebeskyttelsesområder og Ramsarområder).			Området i lokalplan 705 grænser op til §3 område men vil ikke blive påvirket i projektet. Allinge Å løber langs Ressourcecenteret og projektet er indeholdt et Ramsarområde imod den nordligste ende som dog ikke er i nærheden af området for lokalplan 705
35. Vil projektet medføre påvirkninger af overfladevand eller grundvand, f.eks. i form af udledninger til eller fysiske ændringer af vandområder eller grundvandsforekomster?	✓	x	Hvis »ja« angives hvilken påvirkning, der er tale om.
36. Er projektet placeret i et område med særlige drikkevandinteresser?	✓	x	
37. Er projektet placeret i et område med registreret jordforurening?	✓	x	Ja, fabriksområdet er kortlagt på vidensniveau 1, V1.
38. Er projektet placeret i et område, der i kommuneplanen er udpeget som område med risiko for oversvømmelse.	✓	x	
39. Er projektet placeret i et område, der, jf. oversvømmelsesloven, er udpeget som risikoområde for oversvømmelse?	✓	x	
Projektets placering	Ja	Nej	Tekst
40. Er der andre lignende anlæg eller aktiviteter i området, der sammen med det ansøgte må forventes at kunne medføre en øget samlet påvirkning af miljøet (Kumulative forhold)?	✓	x	
41. Vil den forventede miljøpåvirkning kunne berøre nabolande?	✓	x	
42. En beskrivelse af de tilpasninger, ansøger har foretaget af projektet inden ansøgningen blev indsendt og de påtænkte foranstaltninger med henblik på at undgå, forebygge, begrænse eller kompensere for væsentlige skadelige virkninger for miljøet?			Ressourcecenteret er placeret på et allerede eksisterende fabriksområde med bygningsmasse og tæt belægning. Derudover skal der etableres yderligere pladser som er beskrevet og godkendt i lokalplan 705. Grundvandet er beskyttet af en naturlig intakt ler-membran, således at overfladevandet kan ledes til det etablerede regnvandsbassiner som beskrevet i vandhåndteringsplanen. Når overfladevandet er opsamlet vil det blive opbevaret med henblik på genanvendelse i tørre perioder (til støvbekæmpelse og vaskevand).

43. Undertegnede erklærer herved på tro og love rigtigheden af ovenstående oplysninger.

Dato: _____ Bygherre/anmelder: _____

Fra: Christian Bruun Nielsen [cni@nordicwaste.dk]
Til: Per Mousten Eriksen [per.eriksen@randers.dk]
Sendt dato: 10-05-2023 14:30
Modtaget Dato: 10-05-2023 14:30
Vedrørende: VVM Screening - Ressourcecenter Ølst
Vedhæftninger: VVM Screening - Ressourcecenter Ølst nyeste.docx
image001_783.png
image002_442.png
image003_276.png

Hej Per,

Hermed første udkast.

Venlig hilsen / Best regards

Christian Nielsen

Miljø



Nordic Waste A/S

G. Århusvej 110
8940 Randers SV
CVRnr. 39560186

www.nordicwaste.dk

Tlf: +45 7020 0104

Mobil: +45 2092 8216

Mail: cni@nordicwaste.dk

ISO 14001
Management System Certification

BUREAU VERITAS
Certification Denmark A/S







Fra: Christian Bruun Nielsen [cni@nordicwaste.dk]
Til: Per Mousten Eriksen [per.eriksen@randers.dk]

Registreringsdato: 10. maj 2023

Sendt dato: 10-05-2023 12:37

Modtaget Dato: 10-05-2023 12:37

Vedrørende: SV: tankning af maskiner og køretøjer

Vedhæftninger: image001_720.png
image002_414.png
image003_70.png
image004_42.png

Hej Per,

Hermed kort bilag med tankinstallationer.

Vi har ved tankanlæg absorberende materiale samt klude.



Venlig hilsen / Best regards

Christian Nielsen
Miljø



Nordic Waste A/S
Gl. Århusvej 110
8940 Randers SV
CVRnr. 39560186

Tlf: +45 7020 0104
Mobil: +45 2092 8216

www.nordicwaste.dk

Mail: cni@nordicwaste.dk



Fra: Per Mousten Eriksen <per.eriksen@randers.dk>

Sendt: 9. maj 2023 13:00

Til: Christian Bruun Nielsen <cni@nordicwaste.dk>

Emne: tankning af maskiner og køretøjer

Hvor tanker i og hvordan gør i forhold til spild

Venlig hilsen

Per Eriksen
Ingeniør

Randers Kommune
Natur og miljø
Laksetorvet E .1.76

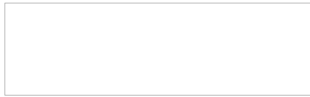
Dokumentnavn: SV tankning af maskiner og køretøjer (SV: tankning af maskiner og køretøjer .pdf)

Hører til sagsnummer: 09.02.00-P19-14-22

Registrationsdato: 10. maj 2023

89151684-25441684
per.eriksen@randers.dk

miljo.randers.dk



Beskyttelse af dine personlige oplysninger er vigtig.

På <https://www.randers.dk/databeskyttelse> kan du læse, hvordan Randers Kommune behandler dine personoplysninger.





Sekundære tank

Primære tank

Sendt dato: 10-05-2023 11:36

Modtaget Dato: 10-05-2023 11:36

Vedrørende: Kort - jordvold Nordic Waste

Vedhæftninger: image003_72.png

Hej Per,

Nedenstående kort er fra dispensationen til opførelse af jordvolden.

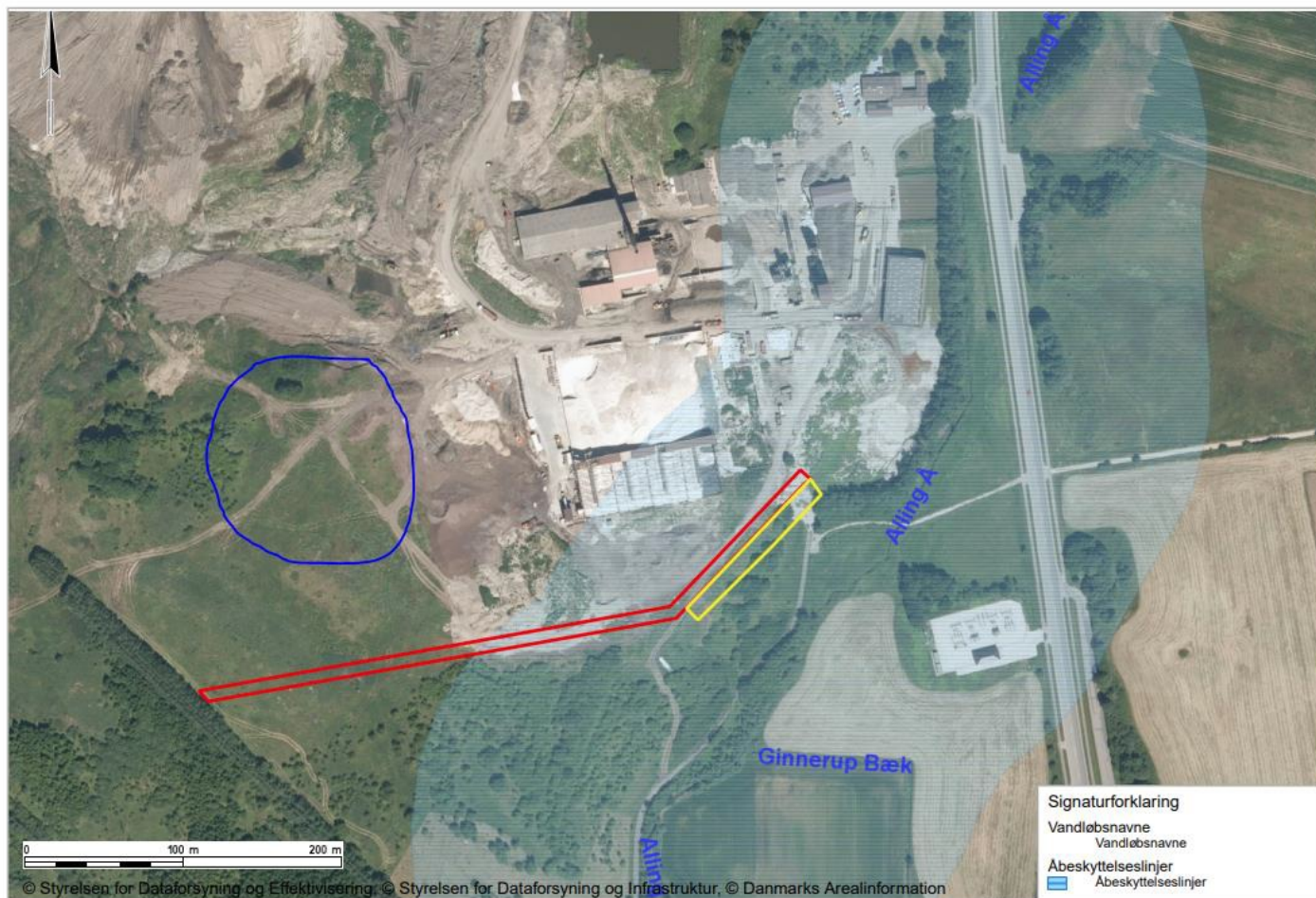
Den røde markering angiver jordvoldens udbredelse. Den del af jordvolden som er indenfor arealet med blå skravering (åbeskyttelseslinjen) skal bestå af ren næringsfattig jord og henlægges til naturlig opvækst af planter.

Er det fint nok for dig eller skal det være et mere præcist kort?

Jeg kan se i dispensationen fra lokalplanen er der skrevet følgende for jordvolden:

"Jorden vil bestå af den eksisterende overjord og kasseret ler, hvilket vil sikre genindbygning af ren og næringsfattig jord jf. lokalplanens § 9.4."

Jeg ved ikke om det ændrer noget?



Venlig hilsen

Johannes Nybro Udsen
Biolog

Randers Kommune
Miljø Natur og Landbrug
Odinsgade 7
8900 Randers C

24499687
Johannes.Nybro.Udsen@randers.dk

www.randers.dk

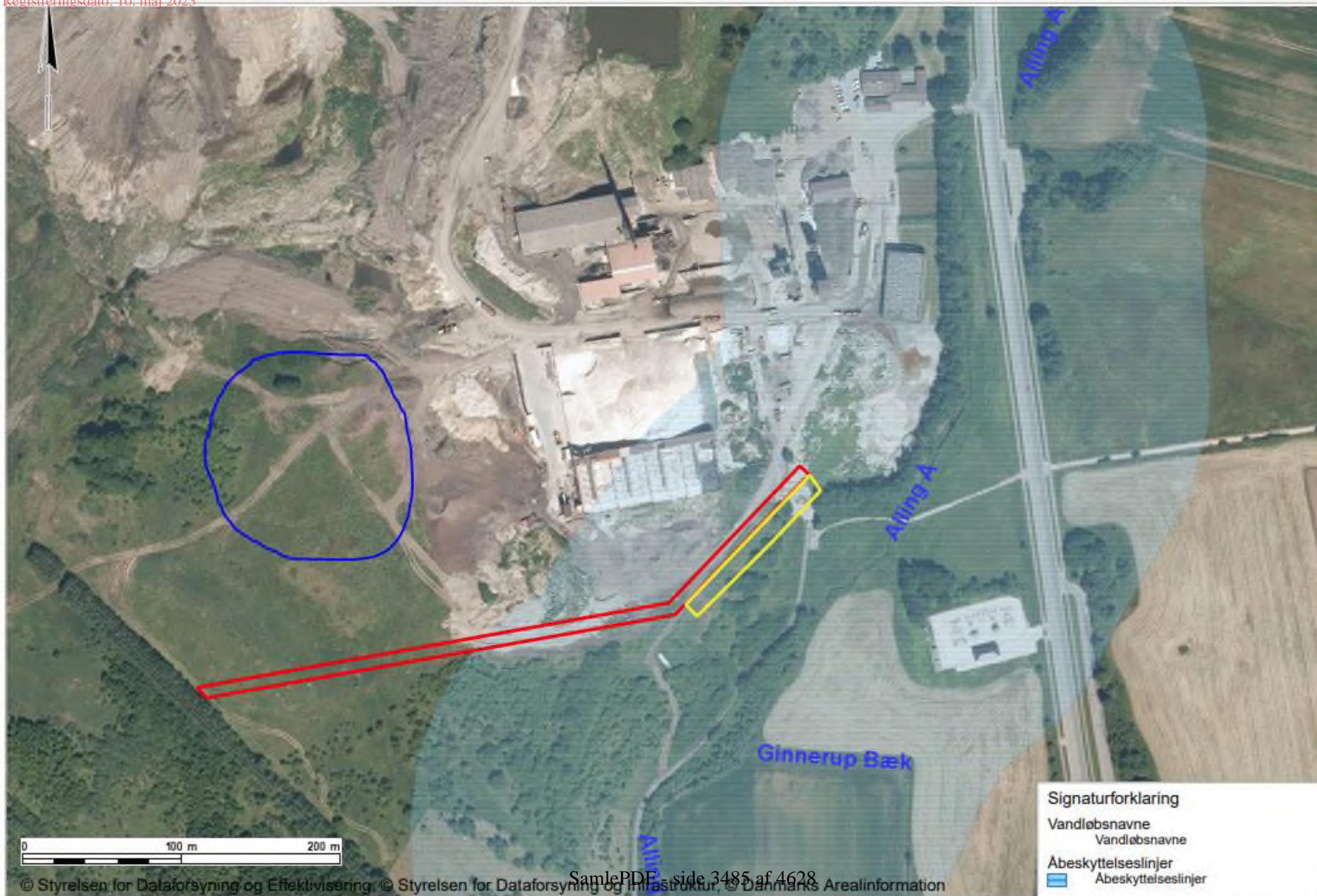
Beskyttelse af dine personlige oplysninger er vigtig.

På <https://www.randers.dk/databeskyttelse> kan du læse, hvordan Randers Kommune behandler dine personoplysninger.

Dokumentnavn: Kort - jordvold Nordic Waste (Kort - jordvold Nordic Waste.pdf)

Hører til sagsnummer: 09.02.00-P19-14-22

Registreringsdato: 10. maj 2023



Fra: Christian Bruun Nielsen [cni@nordicwaste.dk]
Til: Per Mousten Eriksen [per.eriksen@randers.dk]

Registreringsdato: 10. maj 2023

Sendt dato: 10-05-2023 10:09

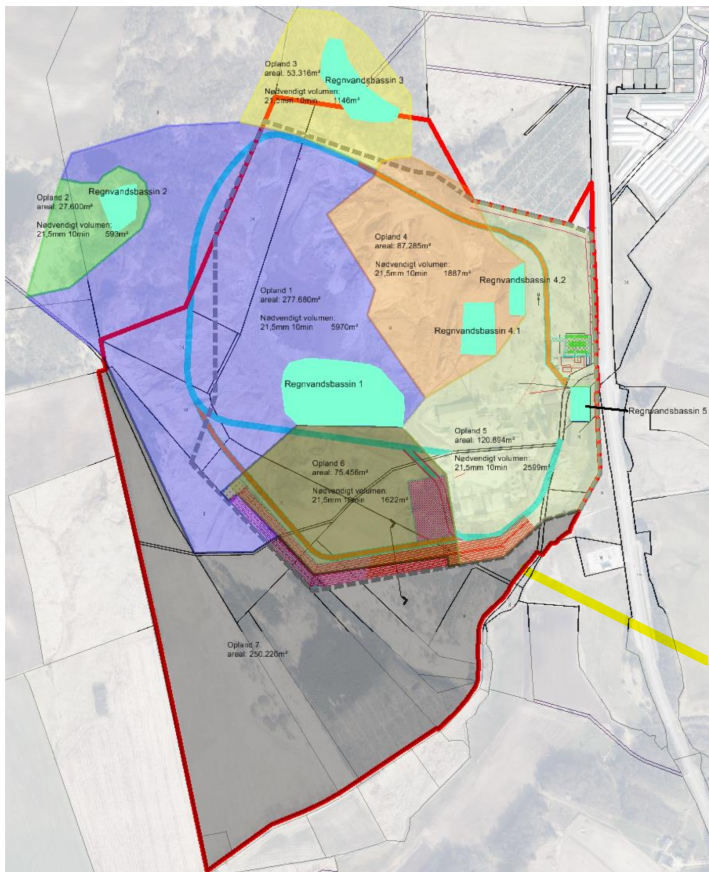
Modtaget Dato: 10-05-2023 10:09

Vedrørende: SV: Arealer udover produktionsarealer)

Vedhæftninger: image001_719.png
image002_413.png
image003_69.png
image004_41.png

Hej Per,

Som det fremgår af side 14 og 15 i vores vandhåndteringsrapport vil opland 7 vedblive med at være naturlig afstrømning – se nedenstående kort



Venlig hilsen / Best regards

Christian Nielsen
Mijø



Nordic Waste A/S

Gl. Århusvej 110
8940 Randers SV
CVRnr. 39560186

Tlf: +45 7020 0104
Mobbil: +45 2092 8216

www.nordicwaste.dk

Mail: cni@nordicwaste.dk



Fra: Per Mousten Eriksen <per.eriksen@randers.dk>

Sendt: 9. maj 2023 13:11

Til: Christian Bruun Nielsen <cni@nordicwaste.dk>

Emne: Arealer udover produktionsarealer)

Kunne du lave et kort som viser alle arealer der ikke indgår i vandhåndteringsplanen (for at sikre at der er helt klare linjer for hvad i skal tage jer af og hvad henhører under vorherre)

Per Eriksen
Ingeniør

Randers Kommune
Natur og miljø
Laksetorvet E .1.76
9000 Randers C

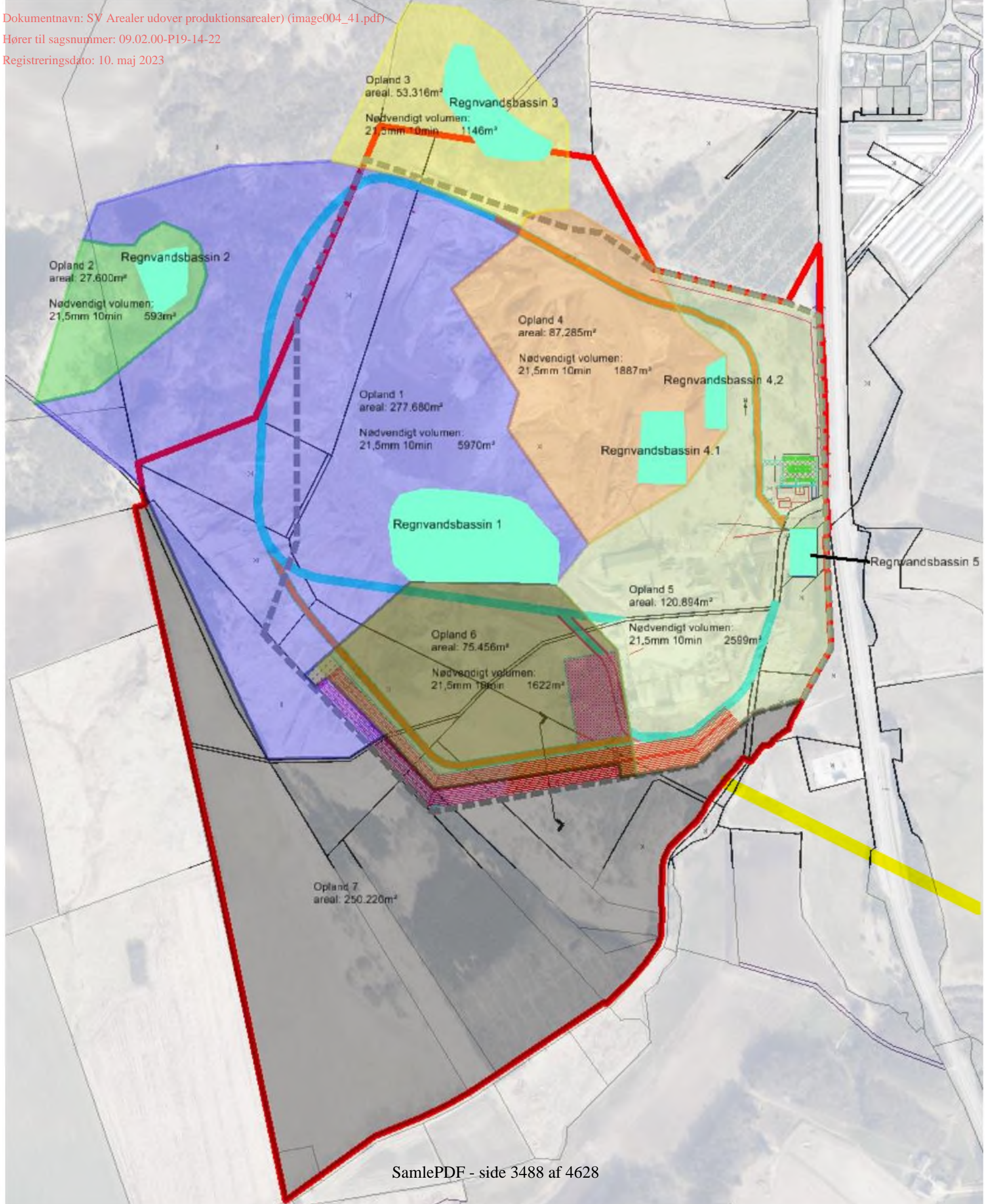
89151684 - 25441684
per.eriksen@randers.dk

miljo.randers.dk



Beskyttelse af dine personlige oplysninger er vigtig.

På <https://www.randers.dk/databeskyttelse> kan du læse, hvordan Randers Kommune behandler dine personoplysninger.







Dokumentnavn: Re Betonfremstilling (Re: Betonfremstilling.pdf)

Hører til sagsnummer: 09.03.00.P19.14.22

Registreringsdato: 1. maj 2023

Fra: Christian Bruun Nielsen [cni@nordicwaste.dk]

Til: Per Mousten Eriksen [per.eriksen@randers.dk]

Sendt dato: 01-05-2023 13:46

Modtaget Dato: 01-05-2023 13:46

Vedrørende: Re: Betonfremstilling

Kun dokumenteret rene produkter med mindre andet er aftalt med jer

Med Venlig Hilsen
Christian Nielsen
Nordicwaste.dk

Fra: Per Mousten Eriksen <per.eriksen@randers.dk>

Sendt: Monday, May 1, 2023 1:26:00 PM

Til: Christian Bruun Nielsen <cni@nordicwaste.dk>

Emne: Betonfremstilling

Alle tilslag i jeres beton
Venlig hilsen

Per Eriksen
Ingeniør

Randers Kommune
Natur og miljø
Laksetorvet E .1.76
9000 Randers C

89151684 - 25441684
per.eriksen@randers.dk

miljo.randers.dk



Beskyttelse af dine personlige oplysninger er vigtig.

På <https://www.randers.dk/databeskyttelse> kan du læse, hvordan Randers Kommune behandler dine personoplysninger.

Fra: "Mette Smedegaard Nielsen" <msn@nordicwaste.dk>
Til: "Annemarie Dalsgaard Karlsen" <Annemarie.Dalsgaard.Karlsen@randers.dk>; "Per Mousten Eriksen" <per.eriksen@randers.dk>
Sendt dato: 01-05-2023 10:14
Vedrørende: Skibe / last Randers havn

Hej med jer 😊

Nedenfor ses planlagte skibe de kommende dage.
Bemærk Coe Mina d. 3. maj har rent jord med, til Randers havn jordtip.

Hvis ikke vi tales ved, ønskes i en rigtig dejlig Bededag – den sidste af sin slags 😊😊

Venlig hilsen / Best regards

Mette Smedegaard Nielsen
Administration og vejebod



Nordic Waste A/S

Gl. Århusvej 110

8940 Randers SV

CVR nr. 39560186

www.nordicwaste.dk

Tlf: +45 7020
0104

Mobil: +45 4035
0184

Mail:
msn@nordicwaste.dk



Fra: SDK Shipping - Randers <info@randersagencies.dk>

Sendt: 30. april 2023 14:59

Til: Christian Bruun Nielsen <cni@nordicwaste.dk>; Kim Lange <kla@nordicwaste.dk>; Info <info@nordicwaste.dk>; Lars B. Sejersen <lbs@nordicwaste.dk>; Henrik Gydesen <hgy@sdkgroup.com>

Cc: Danish Stevedore Transport <transport@danishstevedore.dk>; ts@js.dk; ci@js.dk; lj@js.dk

Emne: Skibe / last Randers havn

Hej

Dato	Skib	Ref.	Lastehavn	Mængde	Losses
------	------	------	-----------	--------	--------

29-apr	"DELFIN"	BE2023-1266	København	B/L 3.574	ts	
30-apr	"JENNY P"	BE2023-1311	København	B/L 3.116,606	ts	
01-maj	"DELFIN"	BE2023-1267	København	B/L 3.607,500	ts	
03-maj	"COE MINA"	BE2023-1268	København	Ca. 3.820	ts	Direkte til
06-maj	"SOLITAS H"	BE2023-1373	København	Ca.3.600	ts	
08-maj	"JENNY P"	BE2023-1372	København	Ca. 3.100	ts	
09-maj	"RIX WARRIOR"	BE2023-????	København	Ca 3.400	ts	
11-maj	"SVEN"	BE2023-1374	København	Ca.3.600	ts	
13-maj	"SVEN"	BE2023-1377	København	Ca.3.600	ts	
15-maj	"SVEN"	BE2023-1378	København	Ca.3.600	ts	

Best Regards,

SDK SHIPPING

Jacob Frank



SDK SHIPPING

SDK Shipping A/S | Tronholmen 49 | 8960 Randers SØ | Denmark

Tel.: +45 70702811 | Fax: +45 70702899

Mail: randers@sdkgroup.com | www.sdkshipping.com

All commercial engagements are undertaken subject to our General Business Terms and Conditions which are available on our website at www.sdkshipping.com/business/terms.







Fra: Johannes Nybro Udsen [Johannes.Nybro.Udsen@randers.dk]
Til: Malene Krüger Rasmussen [Malene.Kruger.Rasmussen@randers.dk]; Karsten Thoft Jørgensen [Karsten.Thoft.Jorgensen@randers.dk]
Cc: Per Mousten Eriksen [per.eriksen@randers.dk]; Lone Ahlmann Mossin [Lone.Ahlmann.Mossin@randers.dk]; Esben Husted Kjær [Esben.Husted.Kjaer@randers.dk]; Michael Damm [Jorgen.Michael.Damm@randers.dk]
Sendt dato: 28-04-2023 08:59
Modtaget Dato: 28-04-2023 08:59
Vedrørende: Nordic Waste, dispensation fra åbeskyttelseslinjen til at opføre en jordvold og udjævne skråning
Vedhæftninger: NBL § 16 Dispensation til at opføre jordvold, GI Århusvej 110, 8940 Randers SV.pdf

Hej Alle,

Som opfølgning på Malenes e-mail, så er dispensationen fra åbeskyttelseslinjen til at opføre en 2 meter høj jordvold også blevet meddelt til Nordic Waste i dag.

Den 4 ugers klagefrist (med opsættende virkning) er gældende til og med d. 26. maj 2023.

God weekend!

Med venlig hilsen
Johannes Nybro Udsen
Biolog

Randers Kommune
Miljø Natur og Landbrug
Odinsgade 7
8900 Randers C

+45 24 49 96 87
Johannes.Nybro.Udsen@randers.dk



Nordic Waste A/S
Gl. Århusvej 110
8940 Randers SV

Randers Kommune
Miljø Natur og Landbrug
Odinsgade 7
8900 Randers C

Telefon +45 8915 1515
Direkte +45 24 49 96 87

Johannes.Nybro.Udsen@randers.dk
www.randers.dk

Dato: 28-04-2023 /Journalnummer: 01.05.02-P25-24-23

Dispensation fra åbeskyttelseslinjen til at opføre en 2 meter høj jordvold samt at udjævne en skråning ved Gl. Århusvej 110, 8940 Randers SV.

Der meddeles hermed dispensation fra naturbeskyttelseslovens § 16 (åbeskyttelseslinjen) til at opføre en jordvold med en højde på 2 meter over eksisterende terræn for at tilbageholde overfladevand på matr.nr. 2h Ølst By, Ølst og 4b Ginnerup By, Ølst med adressen Gl. Århusvej 110, 8940 Randers SV. Der meddeles ligeledes dispensation til terrænændringer på 0,5 meter i form af at der pålægges lerjord på skråningen nærmest Alling å ved matr.nr. 2h Ølst By, Ølst. Terrænændringen vil forhindre eksisterende leca-kugler at blive ledt ud i nærliggende beskyttet natur og i Alling å.

Dispensation er meddelt i henhold til naturbeskyttelseslovens § 65. Dispensationen er givet på vilkår.

Dispensationen må ikke udnyttes, førend den 4 ugers klagefrist er udløbet. Efter klagefristen er udløbet vil Randers Kommune informere jer om der er indkommet en klage.

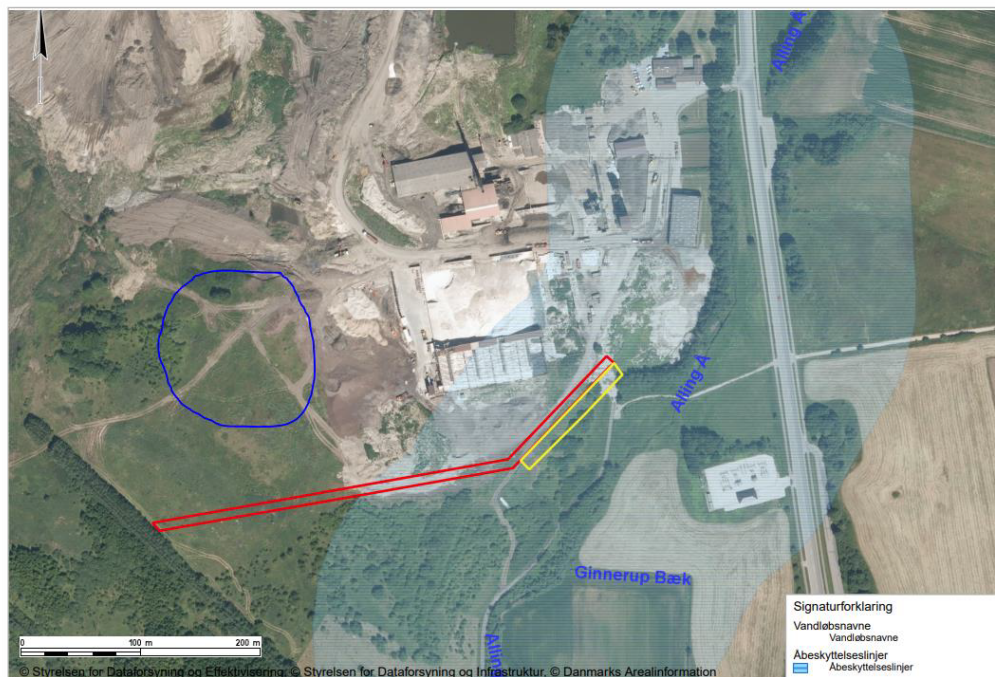
Vilkår

Der er fastsat tre vilkår for dispensation fra åbeskyttelseslinjen:

- Jordvolden skal bestå af ren jord.
- Jordvoldens overjord skal bestå af næringsfattig jord.
- Jordvolden skal henligge til naturlig opvækst af planter.

Vilkårene vil gavne ådalens plante- og dyreliv, da det vil kunne bidrage til en større diversitet af plantearter i området.

Beliggenheden af det ansøgte fremgår med rødt og gult omrids på nedenstående kort.



Kort 1 - Luftfoto fra sommer 2022. Arealet med rødt omrids angiver placeringen af den ansøgte jordvold. Arealet med gult omrids angiver det område hvor skråningen udjævnes ved at der pålægges 0,5 meter lerjord. Jorden til det ansøgte hentes fra nærområdet markeret med en blå cirkel. Området med blå skraver er omfattet af åbeskyttelseslinjen som afkastes af Alling å.

Baggrund for afgørelsen

Dispensationen er givet på grundlag af oplysningerne i jeres ansøgning og efterfølgende korrespondance med kommunen. Det forudsættes, at det ansøgte udføres som beskrevet i ansøgningsmaterialet og efterfølgende korrespondance med kommunen.

I den aktuelle sag er der tale om at virksomheden Nordic Waste A/S ønsker at opføre en jordvold med en højde på 2 meter over eksisterende terræn, der følger den sydlige afgrænsning af lokalplan 705 på matr.nr. 4d, 4b Ginnerup By, Ølst samt 2h Ølst By, Ølst (rødt omrids på kort 1). Jordvolden har til formål at tilbageholde overfladevand fra erhvervsområdet fra at blive udledt til Alling å. Jordvolden ønskes opført i et område som i lokalplan 705 er planlagt til at være et nyt beplantningsbælte og som bufferzone til beskyttet natur. Jordvolden vil ligge indenfor åbeskyttelseslinjen på matr.nr. 2h Ølst By, Ølst og 4b Ginnerup By, Ølst. Jordvolden vil blive opført ca. 50-150 meter fra Alling å, der afkaster åbeskyttelseslinjen. Der er ligeledes ansøgt om at pålægge 0,5 meter lerjord på en eksisterende skråning i tilknytning til jordvolden (gult omrids på kort 1). Terrænændringen har til formål at udjævne skråningen og dermed tilbageholde eksisterende leca-kugler fra at blive ledt ud i nærliggende beskyttet natur og i Alling å.

Afgørelsen er truffet ud fra en række vurderinger i henhold til naturbeskyttelsesloven (§ 16) og til habitatbekendtgørelsen (§§ 6 og 10 jf. § 7). De nærmere vurderinger er beskrevet i vedlagte bilag.

Der er ved afgørelsen lagt vægt på, at

- åens værdi som levested for plante- og dyreliv kan opretholdes efter opførelsen af jordvolden og terrænændringen da deres formål er at tilbageholde urensset overfladevand fra at blive udledt i Alling å,
- der ikke sker nogen væsentlig ændring af åens værdi som landskabselement på dette sted, da området allerede er forstyrret med byggeri og erhvervsaktiviteter,
- det ansøgte hermed ikke vurderes at stride imod formålet med naturbeskyttelsesloven § 16 og habitatbekendtgørelsen §§ 6 og 10.

Andre tilladelser

Det ansøgte kræver endvidere tilladelse efter planloven § 35 samt en dispensation fra lokalplan 705.

Klagevejledning

Denne afgørelse kan påklages til Miljø- og Fødevarerklagenævnet jf. naturbeskyttelseslovens § 86 (og se endvidere § 78 og § 87).

Hvem kan klage?

- ansøgeren,
- ejeren af ejendommen,
- offentlige myndigheder,
- en berørt nationalfond oprettet efter lov om nationalparker
- lokale foreninger og organisationer, som har væsentlig interesse i afgørelsen, og
- landsdækkende foreninger og organisationer, som har beskyttelse af natur og miljø eller rekreative interesser som formål.

Hvordan klager jeg?

Du klager via Klageportalen, som du finder på www.kpo.naevneneshus.dk eller ved at søge efter "klageportalen" på www.borger.dk og www.virk.dk. Du skal logge på med NEM-ID.

Klagen sendes automatisk gennem Klageportalen først til Randers Kommune. Hvis Randers Kommune fastholder afgørelsen, sender Randers Kommune klagen videre til klagenævnet via klageportalen. Du får besked om videresendelsen.

Klagefristen udløber 4 uger efter, at denne afgørelse er meddelt. Er afgørelsen offentligt bekendtgjort, regnes klagefristen dog altid fra bekendtgørelsen. Klagen er indgivet, når den er tilgængelig for Randers Kommune i Klageportalen.

Når du klager, skal betales et gebyr på kr. 900 for private. Virksomheder og organisationer skal betale et gebyr på 1.800 kr. Du betaler gebyret med betalingskort på Klageportalen. Gebyret tilbagebetales hvis du får medhold i klagen.

Du kan læse mere om klagens behandling på Miljø- og Fødevarerklagenævnets hjemmeside www.naevneneshus.dk

Kan jeg blive fritaget for brug af Klageportalen?

Miljø- og Fødevarerklagenævnet afviser din klage, hvis du sender den uden om klageportalen, medmindre du er blevet fritaget for brug af klageportalen. Hvis du ønsker at blive fritaget for at bruge klageportalen, skal du sende en begrundet anmodning til Miljø- og Fødevarerklagenævnet. Nævnet afgør herefter, om du kan fritages for at bruge klageportalen. [Se betingelserne for at blive fritaget.](#)

Må tilladelse udnyttes, hvis jeg klager?

En rettidig klage har opsættende virkning, medmindre Miljø- og Fødevarerklagenævnet bestemmer andet. Det betyder, at tilladelse eller godkendelse ikke må udnyttes, førend klagefristen udløbet, eller, hvis der er klaget over afgørelsen, før Miljø- og Fødevarerklagenævnets afgørelse foreligger.

Hvis du vil indbringe afgørelsen for domstolene, skal det ske inden 6 måneder fra modtagelsen af dette brev jf. naturbeskyttelseslovens § 88.

Hvis dispensationen ikke udnyttes inden 3 år, bortfalder den.

Med venlig hilsen

Johannes Nybro Udsen
Randers Kommune
Biolog

Lovgrundlag

Bekendtgørelse af lov om naturbeskyttelse, nr. 1392 af 4. oktober 2022 (naturbeskyttelsesloven).

Bekendtgørelse om udpegning og administration af internationale naturbeskyttelsesområder samt beskyttelse af visse arter, nr. 2091 af 12. november 2021 (habitatbekendtgørelsen).

Dine persondata

I forbindelse med denne skrivelse har Randers Kommune registreret oplysninger om dig – få mere at vide via linket: [Randers Kommunes behandling af dine persondata.](#)

Kopi til:

Ejer

Miljøstyrelsen, e-mail: mst@mst.dk

Friluftsrådet, e-mail: oestjylland@friluftsradaet.dk

Danmarks Naturfredningsforenings Randers, e-mail: dnranders-sager@dn.dk

Dansk Ornitologisk Forening, København, e-mail: natur@dof.dk

DOF-Randers, e-mail: Randers@dof.dk

Museum Østjylland, e-mail: Arkaeolog@museumoj.dk

Landbrugs- og fiskeristyrelsen, e- mail: mail@fisk-st.dk

Dansk Sportsfiskerforbund, e- mail: post@sportsfiskerforbundet.dk

Dansk Sportsfiskerforbund, e- mail: lbt@sportsfiskerforbundet.dk

Dansk Sportsfiskerforbund, e- mail: Jankarnoe@gmail.com

Danmarks Sportsfiskerforbund, e-mail: oestjylland@sportsfiskerforbundet.dk

Dansk Fritidsfiskerforbund, e-mail: erling@e-frahm.dk

Dansk Fritidsfiskerforbund - Arne Rusbjerg, e-mail: teamstr@gmail.com

Dansk Forening for Rosport, e-mail: dffr@roning.dk

Dansk Kano og Kajak Forbund, e-mail: miljo@kano-kajak.dk

Fri natur, e-mail: frinaturdanmark@gmail.com

Bilag

Grundlaget for afgørelsen

Beskrivelse af det ansøgte

På ejendommen med adressen Gl. Århusvej 110, 8940 Randers SV ligger i dag virksomheden Nordic Waste A/S. Nordic Waste modtager forurenede jord, som renses/vaskes og herefter kan jorden afleveres tilbage til industrien som genvundne råstoffer.

I den aktuelle sag er der tale om at virksomheden ønsker at opføre en jordvold der følger den sydlige afgrænsning af lokalplan 705 på matr.nr. 4d, 4b Ginnerup By, Ølst samt 2h Ølst By, Ølst (rødt omrids på kort 1). Jordvolden har til formål at tilbageholde overfladevand fra erhvervsområdet fra at blive udledt til Alling å. Jordvolden vil blive 2 meter højt målt fra eksisterende terræn og have en hældning på 1:2, dvs. at den bliver 4 meter bred. Jordvolden ønskes opført i et område som i lokalplan 705 er planlagt til at være et nyt beplantningsbælte og som bufferzone til beskyttet natur. Jordvolden vil holde en afstand på minimum 5 meter fra lokalplanens afgrænsning. Jorden vil bestå af den eksisterende overjord og kasseret ler, hvilket vil sikre genindbygning af ren og næringsfattig jord. Jordvolden vil ligge indenfor åbeskyttelseslinjen på matr.nr. 2h Ølst By, Ølst og 4b Ginnerup By, Ølst. Jordvolden vil blive opført ca. 50-150 meter fra Alling å, der afkaster åbeskyttelseslinjen. Der er ligeledes ansøgt om at pålægge ca. 0,5 meter lerjord på en eksisterende skråning i tilknytning til jordvolden (gult omrids på kort 1). Terræændringen har til formål at udjævne skråningen og dermed tilbageholde eksisterende leca-kugler fra at blive ledt ud i nærliggende beskyttet natur og i Alling å. Udjævningen af skråningen vil holde en afstand på minimum 5 meter fra lokalplansafgrænsningen. Jorden til jordvolden og terræændringen hentes fra nærområdet (blå cirkel på kort 1).

Besigtigelse

D. 21-03-2023 besigtigede Randers Kommune området sammen med ansøger.

Oprindeligt ønskede ansøger at opføre en jordvold med 20 meters højde med argumentet om at en jordvold med beplantning ville have en større landskabelig værdi end de eksisterende bygninger. Randers Kommune vurderede dog at en 20 meter høj

jordvold vil være alt for massiv ift. åbeskyttelseslinjens hensyn. Randers Kommune spurgte ansøger om hvilken højde jordvolden skulle være for at kunne tilbageholde overfladevandet fra området. Ansøger svarede at en to meter høj vold ville kunne tilbageholde overfladevandet. Randers Kommune vurderede at en to meter høj vold ville bedre kunne tilgodese åbeskyttelseslinjens hensyn.

Ved besigtigelsen blev der taget fotos (se kort 2 for fotostandpunkter). Området var karakteriseret ved at være forstyrret af erhvervsaktiviteter og bebyggelse (se figur 1-4). Jordvolden vil blive opført på toppen af en højderyg hvor landskabet set fra åen allerede er domineret af en eksisterende erhvervsbygning (figur 6 og 7).

Der var flere containere og betonklodser i området. Ansøger fortalte at disse genstande vil blive flyttet når jordvolden er blevet opført.



Kort 2 - Luftfoto fra sommer 2022. De sorte streger angiver fotostandpunkter der blev taget ved besigtigelsen d. 21-03-2023. Fotos fremgår af figur 1-4.



Figur 3 - Foto taget ved den kommende placering af jordvolden. Jordvoldens placering fremgår af de røde målepinde. Set mod sydvest.



Figur 4 - Foto taget ved besigtigelsen set mod øst. Fotoet er taget ved den vestlige del af åbeskyttelseslinjens udbredelse. De røde pinde angiver den forventede placering af jordvolden.



Figur 5 - Foto taget ved besigtigelsen set mod syd. Fotoet er taget ved den vestlige del af åbesskyttelseslinjens udbredelse. De røde pinde angiver den forventede placering af jordvolden.



Figur 6 - Foto taget ved besigtigelsen. Fotoet er taget ved broen der går over Alling å set mod vest.

D. 25-04-2023 besigtigede Randers Kommune området sammen med ansøger. Formålet med besigtigelsen var at vurdere om jordvoldens omfang var tilstrækkelig til at tilbageholde overfladevand. Ved besigtigelsen blev det vurderet at jordvoldens omfang indenfor åbeskyttelseslinjen skulle udvides med ca. 30 meter nordøst ift. den oprindelige ansøgning for at kunne tilbageholde overfladevand. Ligeledes blev der vurderet at der var behov for at pålægge jord på en eksisterende skråning for at forhindre eksisterende leca-kugler fra at blive ledt ud i §3 beskyttet natur og i Alling å. Skråningen ville blive udjævnet og medføre en terrænændring på 0,5 meter. Kommunen vurderede at jordvoldens ændrede omfang og terrænændringen ikke væsentligt ville påvirke den landskabelige værdi af området, som allerede var forstyrret af erhvervsaktiviteter og byggeri.

Vurdering efter naturbeskyttelseslovens § 16

Formålet med naturbeskyttelseslovens § 16 (sø- og åbeskyttelseslinjen) er at sikre søer og åer som værdifulde landskabelementer og som levesteder for plante- og dyreliv.

Bestemmelsen omfatter et generelt forbud mod at placere bebyggelse (bygninger, skure, campingvogne mv.) samt foretage beplantning og terrænændringer i en afstand af 150 m fra søer og åer.

Området er karakteriseret ved at være forstyrret fra erhvervsaktiviteter og eksisterende store erhvervsbygninger. Området har dermed på nuværende tidspunkt en lav landskabelig værdi set fra Alling å. Randers Kommune vurderer at opførelse af en 2 meter høj jordvold ikke vil væsentligt forringe den landskabelige værdi af området omkring Alling å.

Randers Kommune vurderer ligeledes at udjævning af den eksisterende skråning ikke vil væsentligt forringe ind- og udsynet til Alling å eller påvirke den landskabelige oplevelse af området. Opførelsen af jordvolden og terrænændringen af skråningen vil modvirke afstrømning af urensset overfladevand fra området, samt leca kugler fra at blive ledt ud i Alling å. Randers Kommune vurderer derfor at det ansøgte er et tiltag som vil gavne plante- og dyrelivet tilknyttet Alling å.

Randers Kommune vurderer at ved fastsættelse af vilkår om at jordvolden skal bestå af ren jord, at overjorden skal bestå af næringsfattig jord samt at jordvolden skal henligge til naturlig opvækst af planter, vil det ansøgte kunne bidrage til bedre forhold for plante- og dyrelivet tilknyttet Alling å.

Randers Kommune vurderer på baggrund af de landskabelige forhold, jordvoldens og terrænændringens formål samt de fastsatte vilkår at det ansøgte ikke vil væsentligt forringe områdets landskabelige værdi eller plante- og dyrelivet tilknyttet Alling å. Randers Kommune vurderer dermed at det ansøgte udgør et tilfælde som kan dispenseres til.

EF-habitatdirektivet – væsentlighedsvurdering

I henhold til §§ 6, og 10 i bekendtgørelse om udpegning og administration af internationale naturbeskyttelsesområder samt beskyttelse af visse arter

(habitatbekendtgørelsen) skal kommunen i forbindelse med administrationen af naturbeskyttelsesloven foretage en vurdering af, om det ansøgte kan:

- påvirke et Natura 2000-område væsentligt,
- beskadige yngle- eller rasteområder for dyrearter, der er optaget på EF-habitatdirektivets bilag IV eller
- beskadige plante og dyrearter, der er optaget på EF-habitatdirektivets bilag IV.

Natura 2000-områder

Det ansøgte ligger ikke i et Natura 2000-område, men med en afstand på ca. 4 kilometer til Natura 2000-område nr. 229 Bjerre Skov og Haslund Skov. Alling å har ca. 31 kilometer nedstrøms sit udløb i Grund fjord som ligger i tilknytning til Natura 2000-område nr. 14 Ålborg Bugt, Randers Fjord og Mariager Fjord. Natura 2000-området består af:

- Habitatområde nr. 14 (Ålborg Bugt, Randers Fjord og Mariager Fjord) og
- Fuglebeskyttelsesområde nr. 15 (Randers og Mariager Fjorde, Ålborg Bugt, sydlig del) og
- Ramsarområde nr. 15 (Dele af Randers og Mariager Fjorde med tilgrænsende havområde).

Både ud fra afstanden og karakteren af det ansøgte vurderes det ansøgte hverken i sig selv, eller i forbindelse med andre planer og projekter, at få negativ effekt på de arter eller naturtyper, som Natura 2000-området nr. 229 Bjerre Skov og Haslund Skov er udpeget for at beskytte.

Opførelsen af jordvolden og terrænændringen af skråningen vil mindske udledningen af overfladevand og leca fra erhvervsområdet til Alling å. Dermed både ud fra afstanden og karakteren af det ansøgte vurderes det ansøgte hverken i sig selv, eller i forbindelse med andre planer og projekter, at få negativ effekt på de arter eller naturtyper, som Natura 2000-område nr. 14 Ålborg Bugt, Randers Fjord og Mariager Fjord er udpeget for at beskytte.

Dyre- eller plantearter optaget på habitatdirektivets bilag IV

I habitatdirektivets bilag IV er der opført en række dyre- og plantearter, som skal ydes streng beskyttelse overalt i deres naturlige udbredelsesområde, også uden for de udpegede Natura 2000-områder. For dyrearternes vedkommende indebærer dette, at yngle- og rasteområder ikke må beskadiges eller ødelægges.

Der er ikke kortlagt bilag-IV plantearter i Randers Kommune, og det vurderes at være usandsynligt, at de kan forekomme inden for det ansøgte område.

I Randers Kommune er der kendte forekomster af følgende bilag IV-arter/grupper:

- Arter af flagermus
- Odder

- Grøn kølleguldsmed
- Markfirben
- Stor vandsalamander
- Løgfrø
- Spidssnudet frø
- Strandtudse

De nærmeste registreringer af Bilag IV-arter indenfor en radius af 3 kilometer er listet nedenfor. Data er søgt på Arter.dk, Naturbasen samt Naturdatabasen indenfor de sidste 20 år (2003-2023).

Det ansøgte er placeret ca. 50 meter fra Alling å der efter Randers Kommunes kendskab kan være yngle- eller rasteområde for odder. Odderen forekommer udbredt langs alle kommunens større åer, søer og vådområder. Det forventes at den forekommer periodisk og sporadisk langs en række mindre vandløb. Odderen er tilpasset et liv i og opholder sig en stor del af tiden i vand. Den findes i såvel rindende som stillestående vand og søer, samt moser med store rørskovsområder er særligt velegnede levesteder for arten. Odderen yngler og raster i uforstyrrede rørskove og krat ved søer og åer med gode fiskebestande. Den er hovedsageligt følsom overfor forstyrrelser på ynglepladsen. Det ansøgte medvirker til at mindre overfladevand og materiale fra erhvervsområdet bliver ledt ud i Alling. Randers Kommune vurderer dermed at det ansøgte ikke vil påvirke artens yngle- og rasteområde negativt.

Ca. 550 meter nordvest for jordvolden på matr.nr. 4d Ginnerup By, Ølst er der et vandhul hvor der er observeret Stor Vandsalamander i 2012. Stor vandsalamander lever i rene, solbeskinnede vandhuller uden fisk. Arten er især følsom overfor påvirkning af ynglevandhullet og bl.a. beplantning, natlig støj og belysning indenfor et par hundrede meter fra vandhullet. Stor vandsalamander forventes ikke at være i projektområdet, da der ikke er vandhuller i umiddelbar nærhed. Opførelsen af jordvolden og terrænændringen af skråningen forventes derfor ikke at påvirke artens yngle- og rasteområder negativt.

Samlet vurdering

Samlet set vurderes jordvolden og terrænændringen dermed ikke at ville påvirke bilag IV-arter i væsentligt negativt omfang, ligesom projektet heller ikke vurderes at ødelægge yngle- og rasteområder for bilag IV-arter.

Fra: Malene Krüger Rasmussen [per.eriksen@randers.dk]
Til: Karsten Thoft Jørgensen [Karsten.Thoft.Jorgensen@randers.dk]; Johannes Nybro Udsen [Johannes.Nybro.Udsen@randers.dk]
Cc: Per Mousten Eriksen [per.eriksen@randers.dk]; Lone Ahlmann Mossin [Lone.Ahlmann.Mossin@randers.dk]; Esben Husted Kjær [Esben.Husted.Kjaer@randers.dk]; Michael Damm [Jorgen.Michael.Damm@randers.dk]
Sendt dato: 28-04-2023 08:14
Modtaget Dato: 28-04-2023 08:14
Vedrørende: Nordic Waste, dispensation fra lokalplan til 2 meter høj jordvold_01.02.05-P25-30-23
Vedhæftninger: Dispensation til terrænregulering i form af en jordvold på 2 meter 8.pdf

Hej alle

Blot til orientering:

Dispensation fra lokalplan 705 til en 2 meter høje jordvold er i dag meddelt til Nordic Waste (se evt. det vedhæftede).

God weekend!

Venlig hilsen

Malene Krüger Rasmussen
Arkitekt | Planadministration

Randers Kommune
PLAN - Udvikling, Miljø og Teknik
Laksetorvet 1
8900 Randers



Nordic Waste A/S
Gl. Århusvej 110
8940 Randers SV

Randers Kommune
Plan-
Odinsgade 7
8900 Randers C

Telefon +45 8915 1515
Direkte 23292057

Malene.Kruger.Rasmussen@randers.dk
www.randers.dk

Dato: 28-04-2023 /Journalnummer: 01.02.05-P25-30-23

Dispensation fra lokalplan 705 til etablering af en 2 meter høj jordvold

Adresse: Gl. Århusvej 110, 8940 Randers SV
Matr. nr.: 2h Ølst By, Ølst

Afgørelse

Der meddeles dispensation efter lovbekendtgørelse nr. 1157 af 1. juli 2020 om planlægning (Planloven) §19.

Sagen

Randers Kommune har modtaget en ansøgning om dispensation til at etablere en jordvold i en udstrækning af ca. 300 meter og med en højde på 2 meter over eksisterende terræn. I en dialog med ansøger er jordvoldens omfang og højde reduceret, så den får den udstrækning og det omfang, der er nødvendig for at opnå det ønskede formål. Ud over jordvolden, ønskes der dispensation til at udjævne en eksisterende skråning. Denne udjævning vil medføre en mindre terrænregulering på op til 50 cm.

Jordvolden og udjævningen af skråningen har til formål at tilbageholde overfladevand og leca fra erhvervsområdet fra at blive udledt til Alling å og den beskyttede natur.

Jordvolden vil blive højst 2 meter høj, målt fra eksisterende terræn, og have en hældning på 1:2, dvs. at den bliver 4 meter bred. Jordvolden ønskes opført i et område, som i lokalplan 705 er udlagt til et nyt beplantningsbælte inden for lokalplanens delområde I og et område, der er udlagt som bufferzone til beskyttet natur inden for delområde II, hvor der dog gives mulighed for at etablere et skråningsanlæg.

De ca. 300 meter lange areal, hvor jordvolden ønskes placeret, er meget kuperet. Det eksisterende terræn er beliggende fra ca. kote 47 det højeste sted ved jordvoldens begyndelse mod vest og i ca. kote 17 på det laveste sted ved jordvoldens afslutning mod øst. Jordvolden vil derfor, på et højeste punkt ligge i ca. kote 49 og det laveste punkt i ca. kote 19.

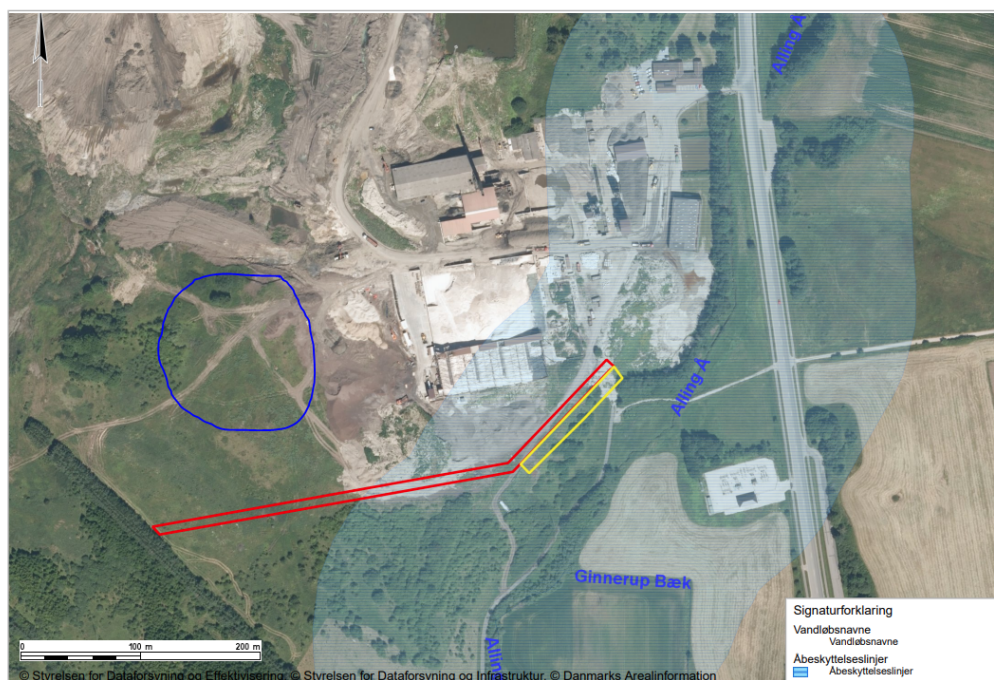
Jordvolden (vist med rødt) og udjævningen af skråningen (vist med gult) vil holde en afstand på minimum 5 meter fra lokalplanens afgrænsning jf. § 9.4.

Jorden vil bestå af den eksisterende overjord og kasseret ler, hvilket vil sikre genindbygning af ren og næringsfattig jord jf. lokalplanens § 9.4.

Lokalplanen forudsætter etablering af beplantningsbælter der, hvor jordvolden ønskes placeret mod øst, inden for delområde I. Dette beplantningsbælte vil dog være i strid med Naturbeskyttelsesloven, da det er beliggende inden for åbeskyttelseslinjen.

Jorden til jordvolden og skråningsudjævningen hentes fra nærområdet (areal vist blå cirkel på illustration herunder). Arealet er i lokalplanen beliggende i lokalplanens delområde II. I lokalplanen er der fastlagt mulighed for, at der i delområde II kan etableres et betondæk med en kote der ikke overstiger kote 45.

Arealet, hvorfra jorden aftages, er beliggende mellem kote 55 og 47,5, og det vurderes, at terrænreguleringen på dette sted, som følge af anvendelse af jord til jordvolden, ikke vil kræve en dispensation fra lokalplanen.

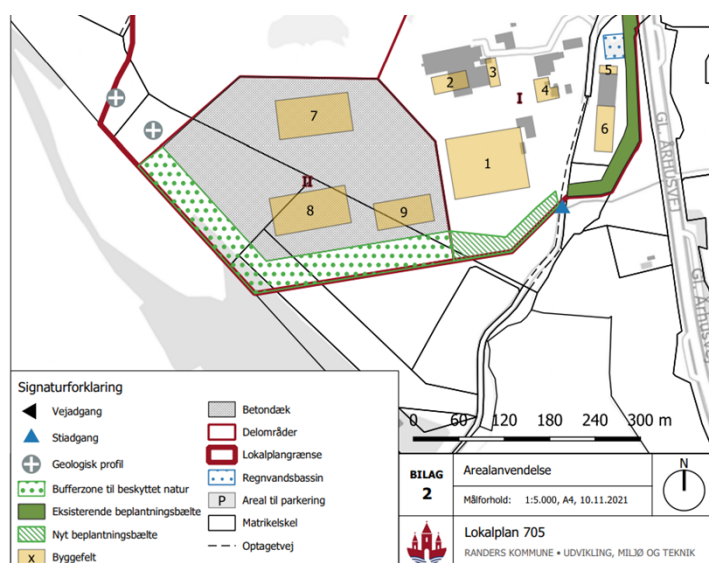


- *Rød markering angiver jordvoldens udbredelse*
- *Gul markering angiver området hvor der pålægges 0,5 meter lerjord for at udjævne den eksisterende skråning og tilbageholde leca fra at blive ledt ud i beskyttet natur og i åen. Dette areal ligger indenfor 5 meter af lokalplansafgrænsningen.*
- *Blå cirkel angiver det område hvor der fjernes jord der skal bruges til jordvolden.*

Plangrundlag

Ejendommen er omfattet af lokalplan 705 *Erhvervsområde ved Ølst, Nordic Waste*, hvor det ansøgte forudsætter dispensation fra forhold i følgende bestemmelser:

- 9.2
Der skal etableres et nyt 15 m bredt beplantningsbælte, som vist på kortbilag 2.
- 9.4
Der kan etableres skråningsanlæg indenfor arealet vist på kortbilag 2, som buffer til beskyttet natur med en hældning på maksimalt 1:2. Der må dog ikke etableres skråningsanlæg eller i øvrigt ske terrænregulering tættere på lokalplangrænsen end 5 m. Etableres der skråningsanlæg skal der skabes betingelser for at skabe naturlig opvækst af planter, som trives bedst på næringsfattig jord f.eks. ved at bruge næringsfattig overjord.
- 9.6
I delområde I og II må der kun foretages terrænreguleringer, der er nødvendige for at etablere interne veje, bebyggelse og støtte for betondæk.



Begrundelse

Da jordvolden inden for delområde I er i overensstemmelse med den terrænregulering, der gives mulighed for til et skråningsanlæg, så vurderes jordvolden ikke at have en anden fysisk påvirkning af omgivelserne, end den, som lokalplanen medfører. Der er dog tale om et andet formål med jordvolden, end et

skråningsanlæg, nemlig en afværgeforanstaltning, der skal hindre overfladevand i at bevæge sig ud i området uden for virksomheden. Når virksomheden realiserer lokalplanens mulighed for at etablere et betondæk i kote 45, så vil jordvolden indgå som en del af et kommende skråningsanlæg. Det vurderes derfor, at om end jordvolden i første omgang vil have en anden funktion, end den, som lokalplanen giver mulighed for, så vil den på sigt overgå til den tiltænkte funktion, som en del af et skråningsanlæg.

Den del af jordvolden og skråningsudjævningen, der er beliggende inden for delområde I, vil ikke overgå til et skråningsanlæg, da lokalplanen udlægger arealet til et nyt beplantningsbælte. At anlægge en jordvold og foretage den mindre terrænregulering ved skråningen på arealet, fortrænger ikke muligheden for at etablere et beplantningsbælte oven på jordvolden. Der er i nærværende afgørelse derfor ikke taget stilling til, hvorvidt, der kan meddeles dispensation til at unnlade dette beplantningsbælte.

Etablering af beplantningsbæltet vil som nævnt kræve en dispensation fra åbeskyttelseslinjen. Da den jordvold, der er beliggende inden for delområde I, ikke har den funktion, hvor terrænreguleringer må foretages, jf. § 9.6, så meddeles der i nærværende afgørelse også dispensation fra § 9.6 til at foretage den nødvendige terrænregulering.

Dispensationerne er meddelt ud fra, at det vurderes, at der alene er tale om forhold, som ikke påvirker beboerne eller områdets eksisterende og fremtidige nabobebyggelser væsentligt, hvorfor en dispensation kan gives rent administrativt. Det er samtidig vurderet, at det ikke er nødvendigt med en naboorientering i den konkrete sag.

Klagevejledning

Afgørelsen kan påklages til Planklagenævnet, jf. planlovens § 58.

Klagevejledning efter Planloven er vedlagt.

Behandling af persondata

Du kan læse mere her om [Randers Kommunes behandling af dine persondata](#)

Med venlig hilsen

Malene Krüger Rasmussen
Arkitekt | planadministration

Klagevejledning

Planlovens § 58, stk. 1, nr. 3

Forhold, der kan påklages

Det er kun retlige spørgsmål i afgørelser, der kan påklages. Dette betyder, at der f.eks. kan klages over afgørelsen, hvis kommunen har fejlfortolket loven eller ikke har overholdt de gældende procedure- og kompetenceregler. Der kan derimod ikke klages over det hensigtsmæssige i kommunens skøn i det konkrete tilfælde. Det er klagemyndigheden, der vurderer, om den konkrete afgørelse er undergivet klageadgang.

Klageberettigede

Enhver med retlig interesse i sagens udfald er klageberettiget. Klageberettiget er endvidere landsdækkende foreninger og organisationer, der som hovedformål har beskyttelsen af natur og miljø eller varetagelsen af væsentlige brugerinteresser inden for arealanvendelsen, på betingelse af, at foreningen eller organisationen har vedtægter eller love, som dokumenterer dens formål, og at foreningen eller organisationen repræsenterer mindst 100 medlemmer.

Klagemyndighed

Hvis du ønsker at klage over denne afgørelse, kan du klage via Klageportalen. Klagen sendes herefter gennem [Klageportalen](#) til Randers Kommune. En klage er indgivet, når den er tilgængelig for myndigheden i Klageportalen.

Fritagelse for brug af klageportal

Hvis du ønsker at blive fritaget for at bruge Klageportalen, skal du sende en begrundet anmodning til den myndighed, der har truffet afgørelsen i sagen. Myndigheden videresender herefter anmodningen til Planklagenævnet, som træffer beslutning, om du kan blive fritaget.

Gebyr

Når du klager, skal du betale et gebyr. Gebyret er forskelligt for private og virksomheder. Privatpersoner skal betale et gebyr på 900 kr. Dette gælder også for en anmodning om genoptagelse. Virksomheder, organisationer og offentlige myndigheder skal betale 1.800 kr. for behandling af eller genoptagelse af en klage. Gebyret reguleres den 1. januar hvert år.

Klagefrist

Klage skal være indgivet inden 4 uger fra den dag afgørelsen er meddelt. Hvis afgørelsen er offentligt bekendtgjort, regnes klagefristen fra bekendtgørelsen. Den sidste klagedag slutter ved kontortids ophør. Hvis klagefristen udløber på en lørdag eller en helligdag, forlænges fristen til den følgende hverdag.

Opsættende virkning

En klage har normalt ikke opsættende virkning, men udnyttelsen af afgørelsen sker på eget ansvar, da planklagenævnet kan ændre eller ophæve afgørelsen.

Domstolsprøvelse

Planklagenævnets afgørelse kan indbringes for domstolene. En sådan retssag skal være anlagt inden 6 måneder efter at nævnets afgørelse er meddelt. Uanset om der anlægges retssag, er man forpligtet til at rette sig efter Planklagenævnets afgørelse, indtil domstolen måtte bestemme noget andet.

Randers Kommune

Fra: "Ejnar Jensen" <eje@nordicwaste.dk>
Til: "Johannes Nybro Udsen" <Johannes.Nybro.Udsen@randers.dk>
Cc: "Malene Krüger Rasmussen" <Malene.Kruger.Rasmussen@randers.dk>; "Karsten Thoft Jørgensen" <Karsten.Thoft.Jorgensen@randers.dk>; "Per Mousten Eriksen" <per.eriksen@randers.dk>
Sendt dato: 26-04-2023 13:50
Vedrørende: SV: Jordvold - flere informationer

Hej Johannes,

Se venligst mine svar i nedenstående mail.
Vil du venligst gi' mig et kald, når du sidder med mailen.
Blot for at afstemme tegningsbehov.

Venlig hilsen / Best regards

Ejnar Jensen
Drift



Nordic Waste A/S

Gl. Århusvej 110

8940 Randers SV

CVR nr. 39560186

www.nordicwaste.dk

Tlf: +45 7020
0104

Mobil: +45 6060
8905

Mail:
eje@nordicwaste.dk



Fra: Johannes Nybro Udsen <Johannes.Nybro.Udsen@randers.dk>

Sendt: 26. april 2023 12:22

Til: Ejnar Jensen <eje@nordicwaste.dk>

Cc: Malene Krüger Rasmussen <Malene.Kruger.Rasmussen@randers.dk>; Karsten Thoft Jørgensen <Karsten.Thoft.Jorgensen@randers.dk>; Per Mousten Eriksen <per.eriksen@randers.dk>

Emne: Jordvold - flere informationer

Hej Ejnar,

Tak for det fremsendte materiale.